

५८२२

म. ग्रं. मं. टाणे

पत्र १ - प्रकाश

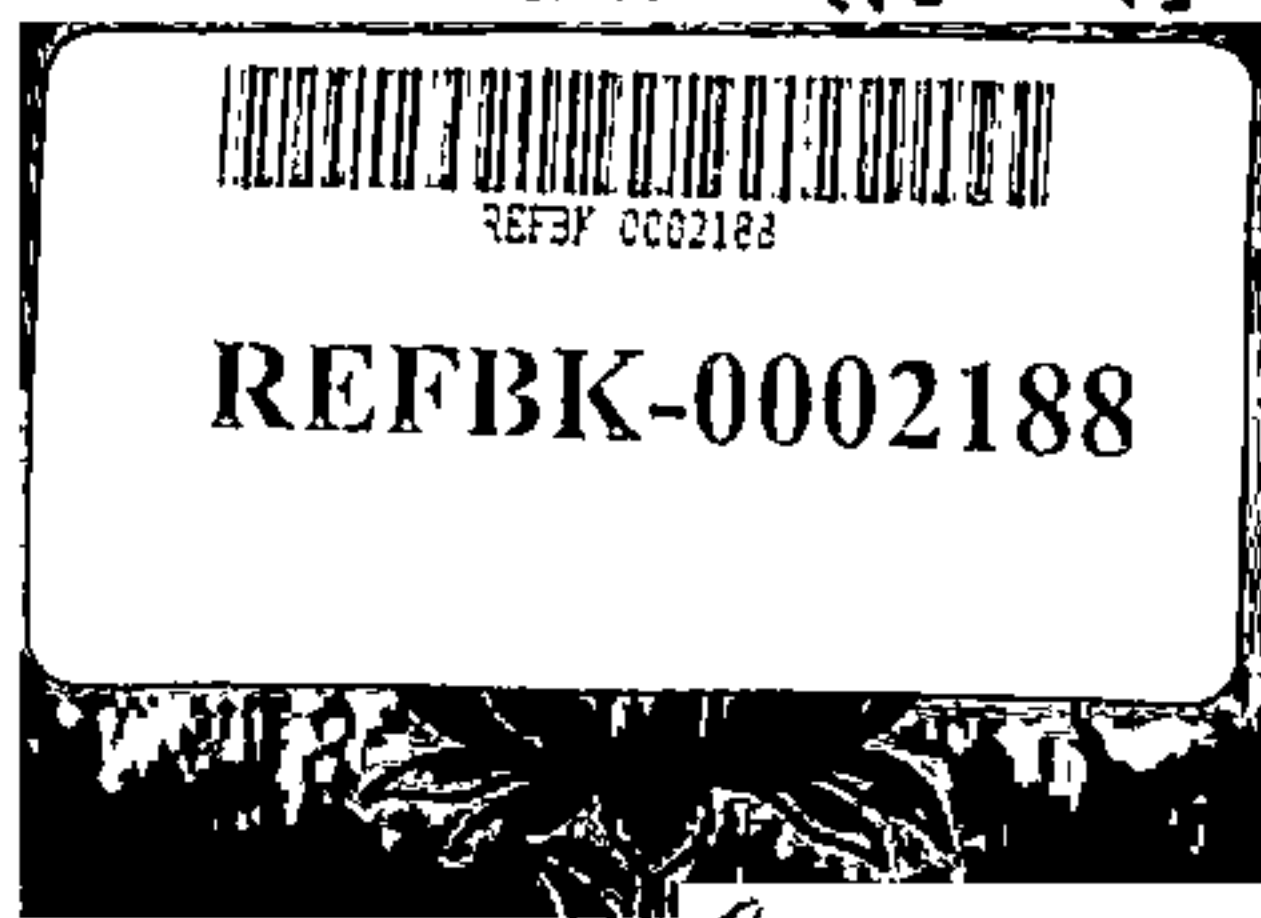
नं. ०२



दशवर्णकमाला पुस्तक

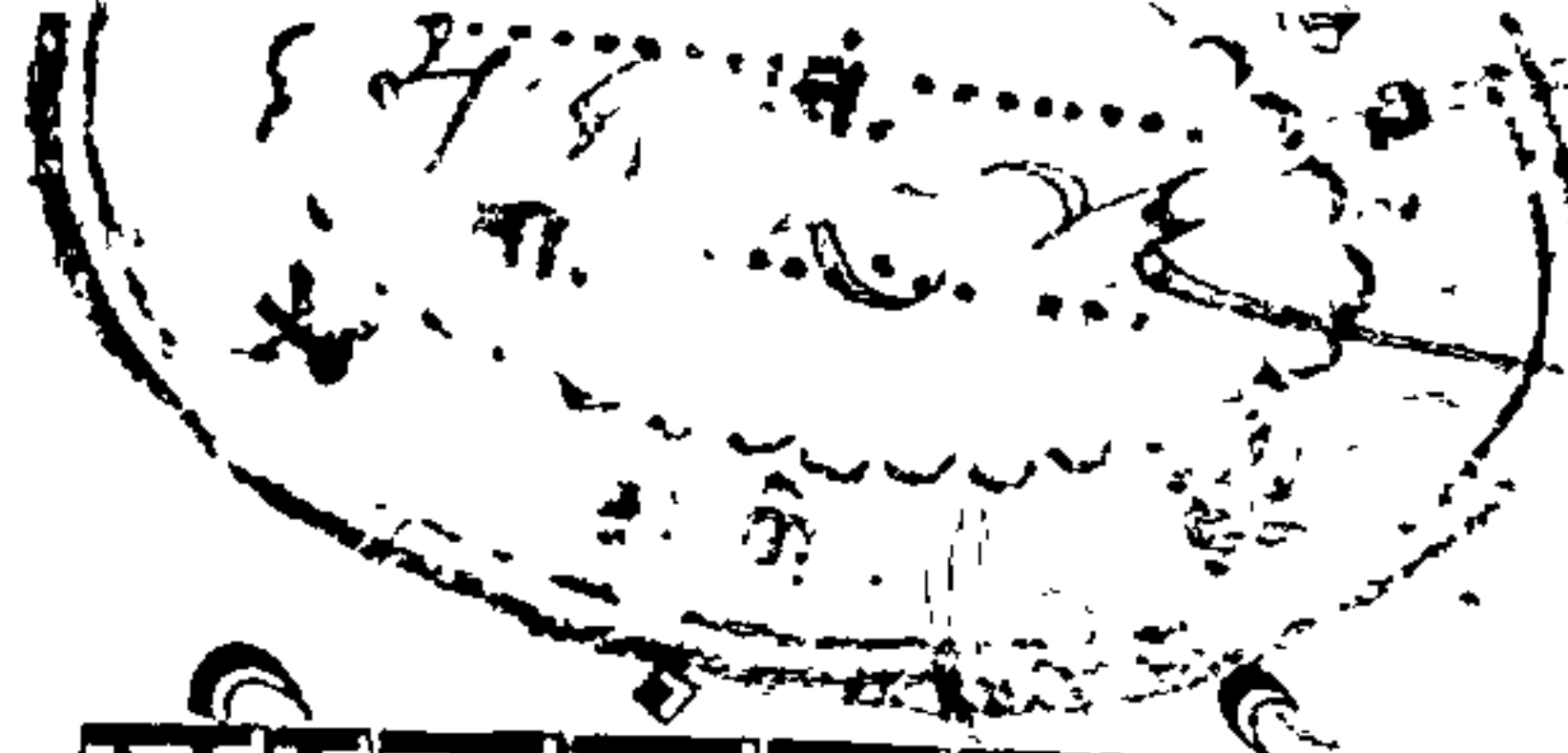
श्रीनलडवर्णन.

लेखक:-रा. ज. गोखले.



किंमत ५ आणे.





२१८८

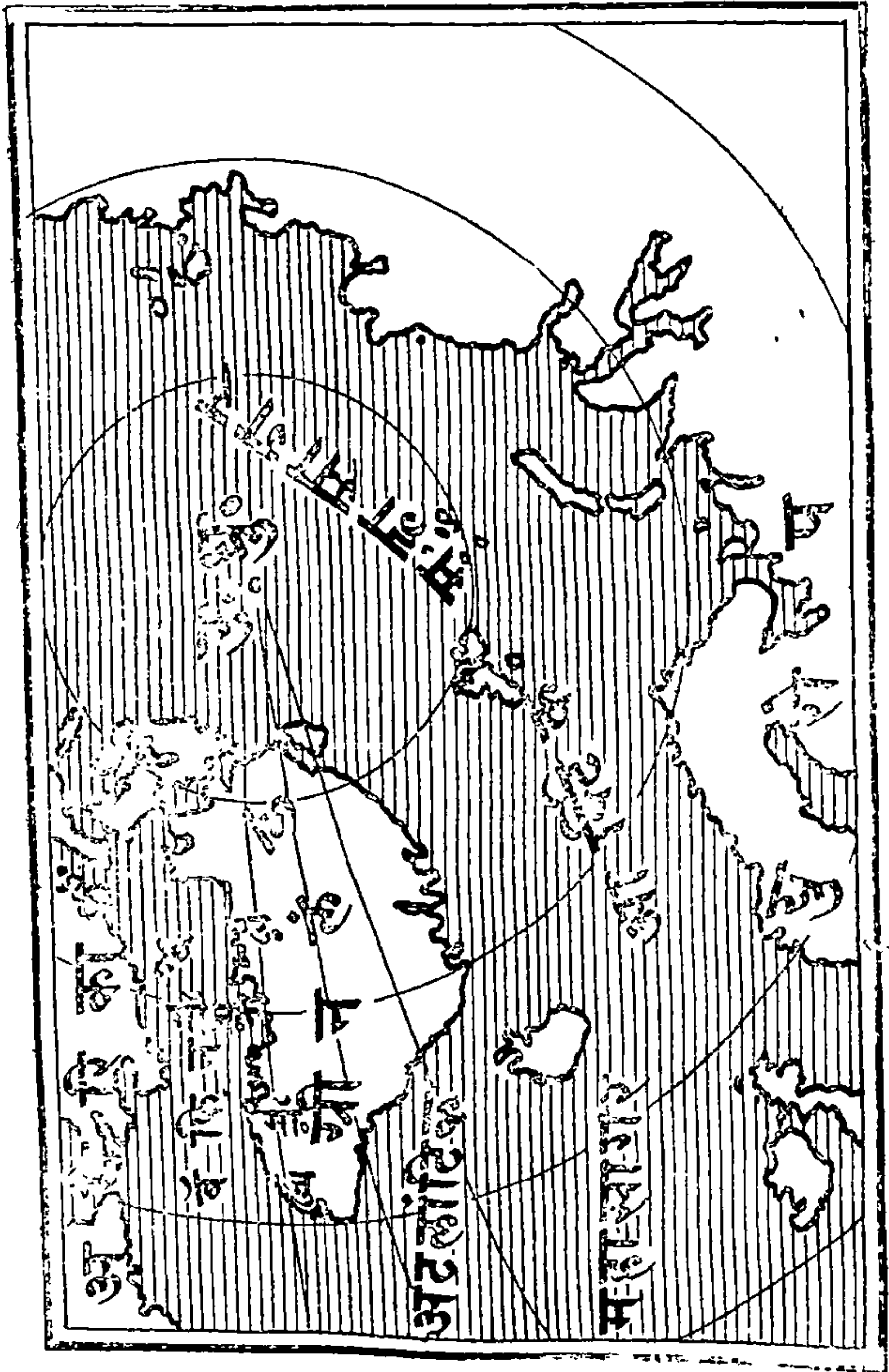
ग्रीनलंड वर्णन

मनुष्यवस्ती असलेल्या प्रदेशांमध्ये ग्रीनलंड बेट हा अतिशय उत्तरे-उत्तरेकडील प्रदेश होय. अर्थात् या बेटांतील लोकांना उत्तरध्रुव फार जवळ आहे. (ग्रीन म्हणजे हिरवी, याच अर्थी हरित हा संस्कृत शब्द आहे; लँड म्हणजे भूमि. जमीन;) ग्रीनलंड शब्दाचे भाषांतर हिरवी जमीन अथवा हरितभू असे करता येईल. या बेटाचा शोध नॉर्वेतील एरिक दि रेड' या खलाशाने १० व्या शतकांत लाविला. तो आइसलंड बेटांत असतांना तेथून आपल्या अनुयायांसह ध्रुवप्रदेशाकडे जात असतां, त्यास हे बेट लागले व त्यांत त्याने वसाहत स्थापिली. ह्या बेटांत वनस्पति (पिकें, झाडे) हल्लीं बहुतेक नाहींत, व त्या वेळींही नव्हत्या; परंतु या बेटांत लोकांनी वसाहत करावी म्हणून त्यास मुदाम 'हरितभूमि' अशा अर्थाचे मोहक नांव एरिकने दिलें. त्याचे कारण त्याने असे सांगितले कीं, "एकाद्या देशाला मोहक नांव दिलें, म्हणजे तेथे जाण्याची इच्छा लोकांना होते."

क्षेत्र—४६७४० चौरस मैल अथवा इकडील सर्व [दहा] मराठी जिल्ह्यांएवढे. **लोकसंख्या** १३४४९, म्हणजे साधारणपणे जिल्ह्यांतील मुख्य दोनतीन गांवांइतकी.

हा प्रदेश डेन्मार्कच्या ताब्यांत आहे. वसाहती पश्चिम किनाऱ्यावर जास्त आहेत. डेन्स लोकांची म्हणजे राज्यकर्त्यांची वस्ती अर्कृत्य भागी थोडी आहे. **उपरनेव्हिक**—ही डॅनिश वसाहतीपैकी अतिशय उत्तरेकडील वसाहत होय.

सर्वांत मोठी वसाहत **सिडप्रोव्हन** (Sydproven); वस्ती १, म्हणजे एकाद्या मध्यम खेडेगांवाइतकी.



ग्रीनलैंड बेट.

सर्वांत लहान वसाहत—स्कान्सेन (Skansen); लोकवस्ती
सुमारे ५०.

डॅनिश सरकारने ग्रीनलंडचे उत्तरभाग व दक्षिणभाग असे दोन विभाग केले आहेत. उत्तरभागातील राजधानी गाड्हेबन व दक्षिण भागातील गॉडहाब ही होय.

प्रदेशाचे स्वरूप.

ग्रीनलंड हे एक बेट नसून अनेक बेटांचा समूह असावा असा तर्क आहे. ह्यांतील बराच प्रदेश उंचवट्याचा आहे. अतिशय उंच भागाची उंची आठदहा हजार फुटांपर्यंत आहे. किनाऱ्यास लागून असलेला प्रदेश अर्थात् सखल आहे.

बहुतेक प्रदेश बर्फाने नेहमीं आच्छादलेला असतो. जिकडे पाहिले तिकडे पांढरें शुभ्र बर्फ. भोंवतालीं क्षितिजापर्यंत बर्फाशिवाय दुसरा पदार्थ बहुतेक दिसत नाही. क्वचित् ऊन्ह पडते, तेव्हां उन्हांत बर्फ चकाकते व त्यावेळीं प्रकाश इतका तीव्र असतो कीं, त्यानें डोळ्यास अपाय होण्याची फार भीति असते. यामुळे कधीं कधीं तात्पुरती तर कधीं कधीं कायमची दृष्टि जाते असें म्हणतात. प्रकाशाने डोळे दिपूनयेत म्हणून हिरव्या किंवा काळ्या चष्म्याचा उपयोग करावा लागतो. तसा चष्मा न मिळेल तर लाकडी चष्म्याचा उपयोग करावा लागतो. तद्देशीय लोकांचे चष्मे असलेच असतात. ह्या चष्म्यास

एस्किमोंचा



लाकडी चष्मा.

पुढे कांचेच्या ऐवजीं लाकडास एक उभी लहान चीर ठेवलेली असते.

तिच्यांतून पूर्ण प्रकाशाचा अवघा एक दशांश प्रकाश डोळ्यास मिळतो; यामुळे बर्फावर चकाकणाऱ्या तीव्र प्रकाशापासून डोळ्यास अपाय होत नाही.

नद्या व हिमगिरि—ग्रीनलंडमध्ये हिमनद्या फार आहेत व ग्रीनलंडच्या आसपासच्या समुद्रांत हिमगिरि फार आहेत. या हिमनद्या व हिमगिरि यांची उत्पत्ति पुढीलप्रमाणे होते.

सर्व ग्रीनलंडवर बर्फाचा शेकडों फूट जाडीचा थर आहे. उन्हाळ्यांत कांहीं ठिकाणचें बर्फ वितळून नाहीसें होतें. पण बऱ्याच भागां बर्फ थोडेसें वितळतें तों उन्हाळा निघून जातो व हिवाळा येतो. यामुळे वितळलेले पाणी गोठून बर्फ जास्तच घट्ट होतें. त्यावर नवीन बर्फाची रास पडते. यामुळे वरील बर्फाच्या दावानें खालचे बर्फाचे कठीण खडक बनतात. वर पडणाऱ्या हिमाच्या दावामुळे व खोऱ्यांतील जमिनीच्या उतारामुळे हे बर्फाचे खडक वाहू लागतात व त्यांसच हिमनद्या म्हणतात. हिमनद्या शेवटीं समुद्रांत जातात. किनाऱ्यावर हिमनद्यांचीं शेवटे स्फटिकांच्या प्रचंड कड्यांप्रमाणे दिसतात. या कड्यांच्या पायथ्यावर



हिमनदीपासून हिमगिरीची उत्पत्ति.

समुद्राच्या लाटा आपटतात; यामुळे पायथा झिजून त्याचा वरचा

भाग समुद्रावर सज्जाप्रमाणें पुढें आलेला दिसूं लागतो. खालचा आधार कमी झाल्यामुळे सज्जासारखा पुढें आलेला भाग स्वतःच्या वजनानें हिमनदीपासून अलग होऊं लागतो. खालून लाटांचा व वरून सूर्याच्या उष्णतेचा परिणाम होऊन या कड्यांस भेगा पडतात. नंतर मेघगर्जनेप्रमाणें प्रचंड आवाज होऊन हे कडे धाड्दिशी कोसळतात व त्यांचे समुद्रांत इतस्ततः भ्रमण करणारे हिमगिरि बनतात. अशा रीतीने हिमगिरींची उत्पत्ति होते. हिमगिरीचा समुद्रपृष्ठावरील भाग शेदीडशें फूट उंच असतो पण याच्या ८।९ पट भाग पाण्यांत बुडालेला असतो.

हिमगिरि ध्रुवाकडून येणाऱ्या शीत प्रवाहाबरोबर दक्षिणेकडे जाऊं लागतात. हा त्यांचा प्रवास ५।६ महिन्यांपासून तों सुमारे वर्षपर्यंत चालतो. प्रवाहांतून दक्षिणेकडे वाहात असतां हिमगिरि दक्षिणेकडे जास्त जास्त उष्ण पाण्यांत जातात, यामुळे त्यांचा पाण्यांत बुडालेला भाग हळू हळू वितळून कमी होऊं लागतो. तो बराच कमी झाला म्हणजे पाण्यावरच्या भागाचें वजन जास्त होऊन हिमगिरि गिरकी मारून उलटूं लागतो. अशा वेळीं त्याच्या गिरकीपासून जो आवाज होतो त्यावरून त्यास ' गुरगुऱ्या ' असें नांव खलाशी देतात.

याप्रमाणें वितळून लहान होत होत हिमगिरि न्यू फाँडलंडचे किनाऱ्यानजीक येतात. येथें त्यांना गल्फस्ट्रीम नांवाचा उष्णप्रवाह लागतो व त्यांत शिरल्यापासून त्यांचा अंतकाळ जवळ येऊं लागतो. त्यांच्या पृष्ठभागावरचें बर्फ वितळूं लागून पृष्ठभागीं जलप्रवाह व धबधबे बनतात; ठिकठिकाणचें बर्फ वितळून खळगे पडतात व पृष्ठभागीं सरोवरे बनतात; नवीन भेगा पडूं लागतात व पूर्वीच्या रुंद रुंद होऊं लागतात; आणि असें होतां होतां प्रचंड आवाज होऊन त्यांचे तुकडे तुकडे होतात. हे तुकडे लवकर विरघळून जातात व हिमगिरि नामशेष होतात.

मुमूर्षु (मरणाऱ्या म्हणजे नाहीसे होणाऱ्या) हिमगिरींची खलाशांना फार भीति वाटते. कारण त्यांचे कडे किंवा तुकडे कोसळतात

तेव्हां ज्या लाटा उत्पन्न होतात त्यांच्यामध्ये होडी गडप होण्याची भीति असते. हे तुकडे कोसळण्यास अगदीं क्षुल्लक कारण पुरते. आधींच हिमगिरींना भेगा पडलेल्या असतात व त्या रुंद रुंद होत असतात. अशा वेळीं बोटीवरून कोणी तोफ उडविली तर तोफेच्या आवाजाबरोबर हवेंत उत्पन्न होणाऱ्या हदय्यानें, किंवा कधीं कधीं आगबोटीच्या नुसत्या आवाजानें देखील, हिमगिरीस धक्का बसून त्याचे तुकडे कोसळतात.

हिमगिरि प्रसवणाऱ्या पुष्कळ हिमनद्या ग्रीनलंडचे किनाऱ्यावर आहेत. सर्वांत मोठ्या नदीची रुंदी डॉ०केन यांस ४० मैल आढळून आली. तिची जाडी ९ शें फूट होती. तिचा वेग दररोज सुमारे ४७ फूट असे.

सर जॉन रॉस यांनीं एक हिमगिरि पाहिला, त्याची लांबी २॥ मैल व रुंदी २^१/_२ मैल व उंची १५३ फूट होती.

दक्षिण महासागरांत याहूनही प्रचंड हिमगिरि आढळतात. एकाची समुद्रसपाटीवर उंची ७-८ शें फूट असल्याचें एका प्रवाशानें लिहिलें आहे.

हिमगिरीचें वर्णन—हिमगिरीचा देखावा लांबून फार अद्भुत दिसतो. समुद्रांतून हिरवसर पांढरा प्रकाश बाहेर पडत आहे असा प्रथम भास होतो; नंतर थोड्या वेळानें चित्रविचित्र शिखरांनीं युक्त असा तो हिमगिरि हळू हळू दिसू लागतो. हिमगिरि ढगाप्रमाणें अनेकरूपधारी आहे. कधीं तो लांबून गवताच्या गंजीसारखा दिसतो, तर कधीं किल्ल्यासारखा दिसतो. कधीं तो मोडलेल्या जहाजासारखा दिसतो तर कधीं एकाद्या प्रचंड देवाल्यासारखा दिसतो. तो लांबून पाहाण्याची मौज आहे खरी; परंतु जेव्हां तो रात्रीचा, जहाजावरील दिव्याच्या प्रकाशांत, दिसतो तेव्हां त्या पांढऱ्या राक्षसास पाहून प्रवाशांच्या काळजांत धस् होतें व लागलींच मनांत विचार येतो कीं, ही स्वारी जर आपल्या जहाजावर

आपटली तर येथेंच सर्वांचा मोक्ष व्हावयाचा. हिमगिरीचा बाह्य भाग मऊ असतो, तथापि वरून सौम्य पण व आंतून पाषाणहृदयी अशा मायावी राक्षसाप्रमाणें त्याचें हृदय म्हणजे आंतला भाग पाषाणाप्रमाणेंच टणक असतो. म्हणून हिमगिरीची जहाजास भेट झाली कीं, जहाजाचें शेवट प्रथम हिमगिरीच्या वरील मऊ भागांत घुसतें, पण लागलीच आंतील कठिण भागाच्या आघातानें त्याचा चेंदामेंदा होतो, व नौका 'समुद्रास्तृप्यंतु' होते. अर्ध्या घटकेत त्या नौकेतील तरंगणाऱ्या सामाना-शिवाय नौकेचा कसलाही मागमूस राहात नाही. टिटानिक आगबोटीचा अपघात ज्यांचे ध्यानांत असेल त्यांना हिमगिरीपासून केवढें युक्तान होतें, याबद्दल विशेष सांगण्याची जरूरी नाही.

टिटानिक आगबोटीवरील दीड हजाराहून जास्त माणसें बुडून मेलीं. आगबोट बुडूं लागली असतां आगबोटीवरील होड्या सोडतात तेव्हां त्यांत बायका, मुलें व अशक्त माणसें यांना प्रथम जाऊं द्यावयाचें, व त्यांची व्यवस्था झाल्यावर पुरुषांनीं जावयाचें अशी युरोपियनांची वहिवाट आहे. हीस अनुलक्षण टिटानिक आगबोटीच्या अपघातासंबंधानें पुढीलप्रमाणें उद्गार एका ग्रंथकारांनीं काढले आहेतः—

“वांचलेल्यांचीं नांवें वाचूं लागलीं, तेव्हां आश्चर्य वाटलें. वांचलेल्या माणसांत बहुतेक स्त्रिया व मुलें आहेत. होड्या वल्हवण्यापुरते नावाडी व उरलेल्या जागेंत जुजबी पुरुष आहेत. पांच सात कोट्यधीश जहाजावर होते; पण ते बोटींत आले नाहींत. यावरून स्वतःला मृत्यूच्या जवळ्यांत देऊन, दुर्बलांना सुगक्षित ठेवण्याची काळजी जहाजावरील पुरुषमंडळींनीं घेतली, हें उघड आहे, व याबद्दल यांचे जेवढे धन्यवाद गावे तेवढे थोडे आहेत. हें धैर्य, हा दिलदारपणा, व दुर्बलांचें संरक्षण हाच धर्म ही दृढ भावना, हीं आपण शिकायला हवीं आहेत.”

युरोपचा प्रवास—प्रो० गुणेकृत.

वनस्पति व प्राणी.

अतिशय थंडीमुळे ह्या प्रदेशांत वनस्पति फारच थोड्या उगवतात. मोठीं झाडे तर कोठेंच होत नाहींत. क्वचित् बर्च, देवदार, आल्डर,

कुयली यांची खुरटलेलीं झाडे उगवतात. कांही ठिकाणीं सातू व बटाटे यांचीं पिकें करितां येतात.

प्राणी. जमिनीवरील प्राणी— अस्त्रलें, कुत्रीं, एका जातीचीं खोकडे, ससे, काचित् रेन्डिअर नांवाचीं हरिणें, मूस, कस्तूरीगो.... इत्यादि. रेन्डिअर हे प्राणी ह्या प्रदेशांतील मूळचे नव्हत; ते गोऱ्या लोकांनीं युरोपांतून आणून सोडले आहेत. म्हणून ते कांहीं भागांतच आढळतात हें ध्यानांत ठेवावें.

पक्ष्यांच्या कांहीं जाती आहेत. माशांशिवाय समुद्रांतील मुख्य प्राणी सील, वॉलरस व देवमासे हे होत.

ह्या प्रदेशांत डांस व काळ्या माशा यांचा फार त्रास आहे. उन्हाळ्यांत बर्फ वितळून दलदली व डबकीं होतात त्यामुळें यांची वाढ तेथें विशेष होत असावी असें दिसतें. यांच्या त्रासामुळें माणसें कधीं कधीं रडकुंडीस येतात इतकेंच नव्हे तर कुत्रींही बेजार होतात.

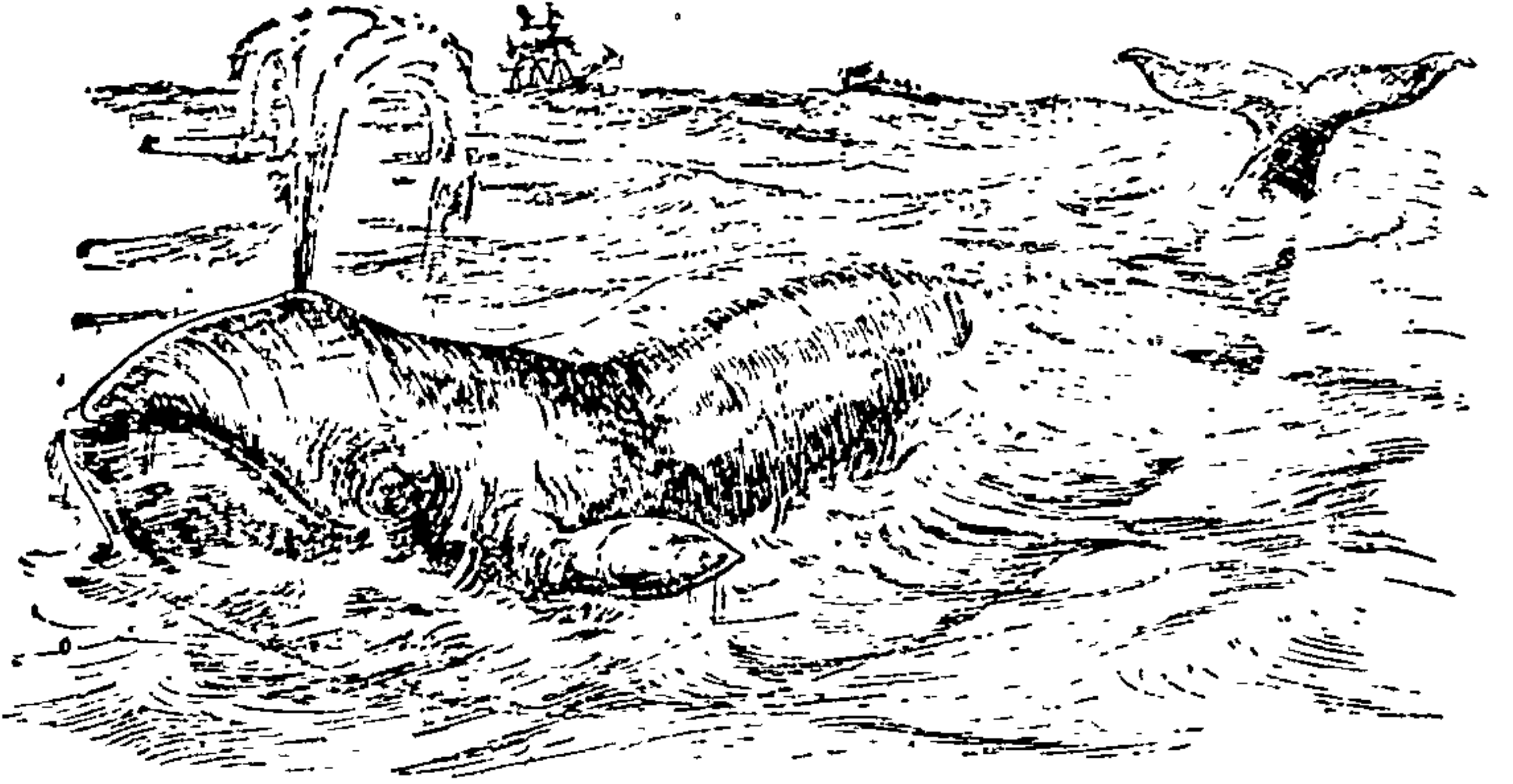
प्राण्यांचें वर्णन.

देवमासे—आसपासच्या समुद्रांत देवमाशांच्या अनेक जाती आहेत. पैकीं एका जातीचे देवमासे ग्रीनलंडजवळ विशेष सांपडतात. म्हणून त्यांना ग्रीनलंड—देवमासे असें नांव आहे. ह्या ग्रीनलंड देवमाशाची जास्तीत जास्त लांबी ६०—काचित् ७० फूट—असते व घेर ३०—४० फूट असतो. त्याचें वजन सुमारें १०० खंडी असतें; पैकीं अंगांतील चरबीचेंच ४०--४५ खंडी असतें.

देवमाशाच्या जबड्याची रुंदी ६-८ फूट, उंची १०-१२ फूट व खोली १६-१७ फूट असते. अर्थात् जबडा म्हणजे एक खोलीच असते. तिच्यांत एकादी होडी सहज मावूं शकेल.

त्याचे कल्ले अथवा पंखे ४।५ फूट रुंद व ७-९ फूट लांब अस-

तात. पंख्यांचा उपयोग तोल सावरण्यास व पिह्यांना उचलून धरण्यास केला जातो.



द्वमासा.

त्याचें शेषूट ५।६ फूट लांब असतें, पण त्याची रुंदी १८--२५ फूट असते. देवमाशाचे डोळे शरिराच्या मानानें लहान म्हणजे बैलाच्या डोळ्यांपेक्षां जरा मोठे असतात.

सर्व अंगावर वितीपासून हातभर जाडीचा चरबीचा थर असतो. ओठांत बहुतेक चरबीच असते, त्यांतून २-३ खंडी तेल निघतें.

तो एका मिनिटांत चार किंवा पांच वेळां श्वास घेतो.

त्याचा पोहण्याचा वेग ताशीं सुमारें ४ मैल असतो व तो विशेष प्रसंगीं ७-८ मैलांचा होतो.

देवमासे कधीं कधीं पाण्यांतून सुळकांडी देऊन पाण्याबाहेर येतात व उलटे (खालीं डोकें व वर शेषूट) होऊन समुद्रांत उभे बुडी मारतात. बुडी मारतांना शेषूट जोरानें हालवितात त्यावेळीं मोठी मौज दिसते. शेषूटाच्या आघातामुळें पाण्यास खूप फेस येतो, व वर उडणाऱ्या तुषारांमुळें समुद्रावर वाफ उत्पन्न होऊन धुकें आल्यासारखें होतें. हवा

शांत असते तेव्हां शेपटीच्या आघातामुळे होणाऱ्या पाण्याच्या खळ-
खळाटाचा आवाज बराच लांब ऐकू जातो. कधी कधी देवमासा
आपले शेपूट पाण्याच्या वर काढून चाबकाप्रमाणे वाजवितो तेव्हां
त्याचा प्रतिध्वनि २।३ मैलपर्यंत ऐकू जातो !

देवमासे बुडी मारून पाण्याखाली सामान्यतः ५।१० मिनिटे
राहातात. त्यांना भाला मारला असता ते एक मैलपर्यंत समुद्रांत
खोल जातात. ते समुद्रांत एवढ्या वेगाने बुडी मारतात की, त्यांचे तोंड
समुद्राचे तळावर आपटून त्यांस कधी कधी इजा होते. प्रसंगी ते पाण्यांत
अर्धा तास, एक तासही राहू शकतात.

देवमाशास आवाज अथवा शब्द करितां येत नाहीं; पण तो आस
जोराने सोडतो तेव्हां मोठा आवाज होतो. त्याच्या सुस्काऱ्याबरोबर जी
वाफ बाहेर येते तिची उंची कित्येक यार्ड असते. ती लांबून कारंजाच्या
फवाऱ्याप्रमाणे दिसते (देवमाशाचे चित्र पाहा).

उपयोग—देवमाशाच्या चरबीचा उपयोग मुख्यतः आंगणासाठीच
करतात. त्याचे मांस खाण्यास उपयोगी पडते. पोटांतील कांहीं इंद्रियांची
त्वचा कपडे करण्यास उपयोगी पडते. कांहीं पातळ व पारदर्शक
त्वचा खिडक्यांना तावदानाप्रमाणे लावतां येते. हाडांचे भाले व
तंबूला खांब, आणि स्नायुबंधनांच्या दोऱ्या करतां येतात.

दुसऱ्या एका जातीचे (B. Physalis) देवमासे १०० फूट लांब
असतात. त्यांच्यांत चरबी कमी व हलक्या जातीची असते म्हणून
लोक त्यांची शिकार फारशी करीत नाहीत.

अस्वले—ही ध्रुवप्रदेशांतील सर्वांत भयंकर प्राणी होत. त्यांची चाल
सामान्यतः मंद असते, पण ती बर्फावरून फार जलद चालू
शकतात; इतकीं कीं, माणसांना त्यांच्यापुढे पळतां येत नाहीं.

अस्वलाला भाला मारला तर तो ते हिंसकावून घेते किंवा चावून
त्याचे दोन तुकडे करते.

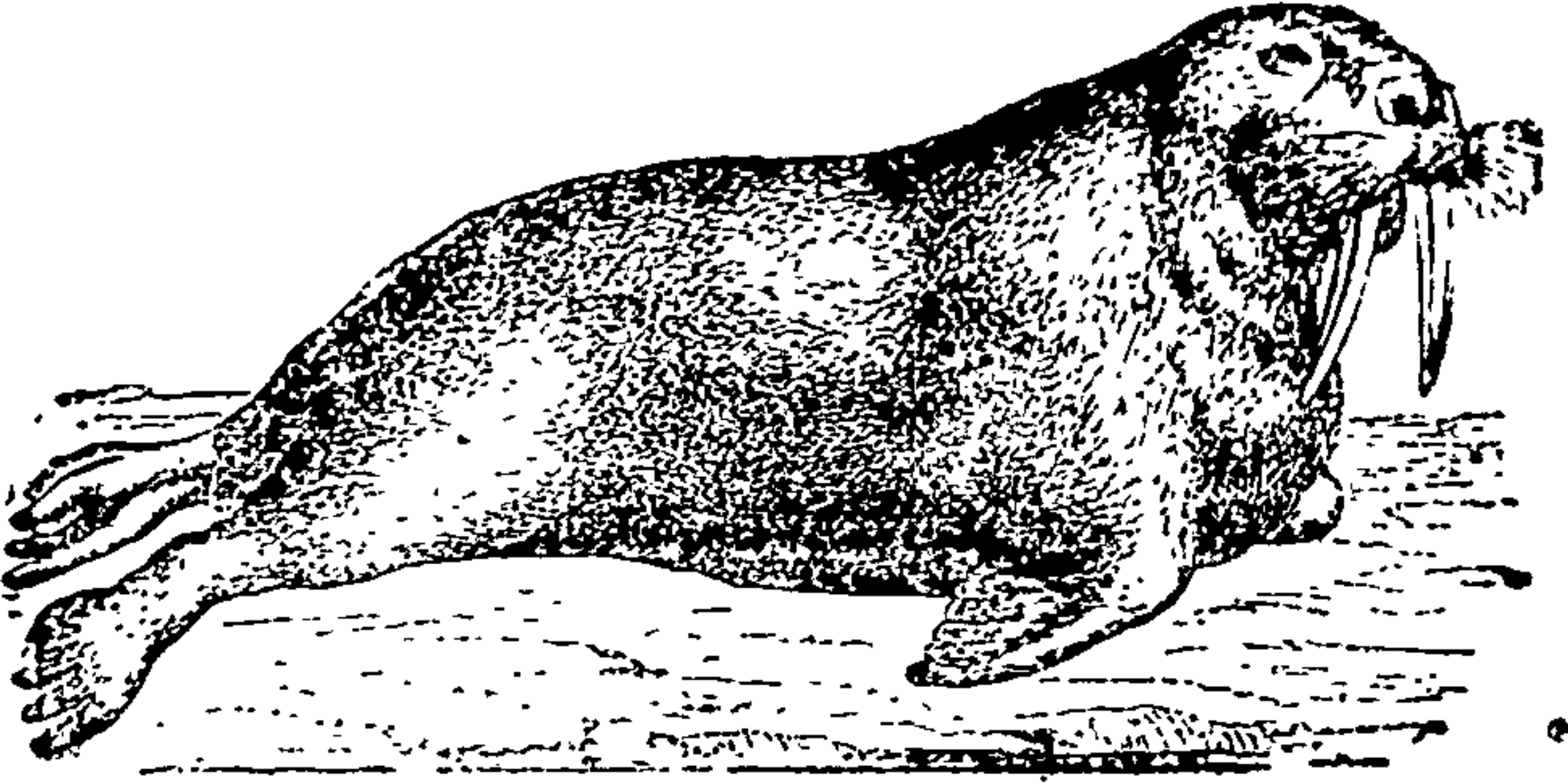
अस्वलांच्या हल्ल्याचें डॉ० केन यांनीं केल्लें वर्णनः—

“या धव प्रदेशांतिल वाघांनीं (अस्वलांनीं) आमच्या तंबूवर हल्ला करून आमच्या साहित्याचा सत्यनास केला. पेमिकनचा (सुक्या मांसाचा) एक तुकडाही शिल्लक ठेवला नाही. मात्र लोखंडाच्या भांड्यांत जें मांस ठेवलें होतें त्यास त्यांना कांहीं करतां आलें नाहीं. त्यांनीं जीं तीं भांडीं उलथीं पालथीं केलीं, त्यांना नखांनीं ओरवडलें, व फुटबॉलप्रमाणें तीं लाथाडलीं. एक दारूची पेटा फोडून तिचे तुकडे तुकडे केले व दारूचा डबा आपटून त्याचा चेंदा-मेंदा केला. डब्याच्या पत्र्यास त्यांच्या नखांनीं भोंकें पडलेलींही आढळलीं !

“आमचें खारवलेलें मांस त्यांना आवडलें नाहीं असें दिसलें, पण कॉफीच्या बुकणीचा, त्यांनीं फन्ना उडविला. काय कारण असेल तें समजत नाहीं, पण आमचें जुनें कॅन्व्हसचें कापड त्यांनीं फस्त केलें होतें. आम्हीं निशाण उभारलें होतें त्याचें फडकें त्यांनीं पार काठीपर्यंत कुरतडून टाकलें होतें. त्यांनीं एकंदरींत खूप दंगामस्तीचा खेळ केला होता असें दिसतें. आमचीं भाकरींचीं पिपें त्यांनीं बर्फांत ओटून दिलीं होतीं व आमचें रबरी कापड त्यांना चावेना म्हणून त्यांच्या त्यांनीं चिंधड्या चिंधड्या करून टाकल्या होत्या !”

वॉलरस—ह्या प्राण्याच्या शरिराची लांबी १०—१२ हात असते. कातडे एक इंच जाड असतें. त्याचे सुळे दांत हात दीड हात लांब असतात. चढतांना त्याला दांतांचा फार उपयोग होतो. तो समुद्रसपाटीच्यावर शेंपनास फूट उंच असलेल्या बेटावर चढूं शकतो. ह्याच्या दांताचा हस्तिदंताप्रमाणें उपयोग करतात. दंतवैद्यां त्यापासून कृत्रिम दांत करतात.

त्याला आपलें गाणें (ओरडणें) आवडत असावें असें दिसतें.
कारण तो तासच्या तास ओरडत असतो.



वॉलरस.

हा प्राणी मोठा लढवऱ्या आहे. त्याच्या लढाईचें पुढील वर्णन पाहा.

“ त्याचें एका एस्किमो माणसाशीं ४ तास युद्ध चाललें होतें. त्याला भाल्याच्या जखमा ७० हून जास्त झाल्या होत्या, तरी तो मागें हटेना. त्याची मादीही लढली; पण तिला भाला मारतांच ती पळून गेली ”

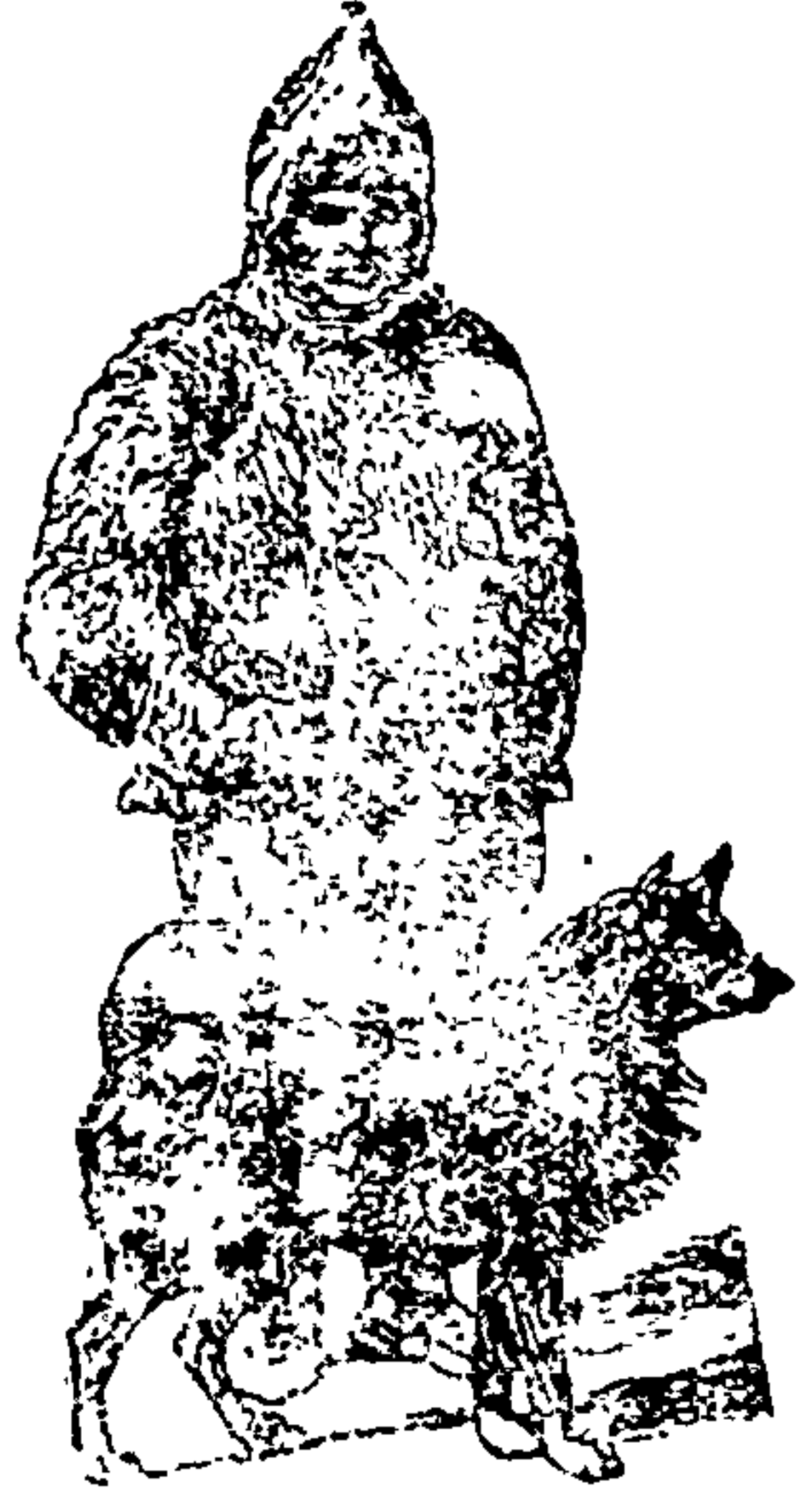
अखिल हा ध्रुव प्रदेशांतला वाघ मानला, तर वॉलरस हा त्यांतील हत्ती होय.

खनिज संपत्ति—दगडी कोळसा व बरेच धातु यांच्या खाणी लागण्याजोग्या आहेत. हल्लीं क्योलाइटच्या खाणी चालू आहेत.

निर्यात माल—चरबी अथवा तेल, केसाळ कातडीं, पक्ष्यांचीं पिसें, क्योलाइट इ०.

लोक.

ग्रीनलंडमधील मूळचे लोक एस्किमो हे होत. सैबीरियांतील याना नदी व ग्रीनलंड यांच्या दरम्यान राहाणाऱ्या मूळच्या सर्व लोकांना एस्किमो हे सामान्य नांव आहे. एस्किमो या नांवाचा मूळ अर्थ "कच्चे मांस खाणारे" असा आहे. एस्किमो लोक आपणां स्वतःस Inuit 'इन्युइट' हे, माणसें अशा अर्थाचे, नांव देतात. हे लोक थोडेसे खुजे आहेत. त्यांचा वर्ण पिवळट काळसर अथवा तपकिरी असतो व केस काळे असतात.



एस्किमो व त्याचा कुत्रा.

घरें—त्यांचीं घरें सामान्यतः खड्ड्यांत बांधलेलीं असतात (ऊब जास्त यावी हे न्याचे कारण असवे). घराच्या भिंती दगड व



एस्किमोंचीं घरें व घसरती गाडी.

मातीचीं ढेकळें यांच्या केलेल्या असतात व वर आडवीं लाकडे टाकून त्यांवर माती घालून छपर केलेले असते. झोपडींत शिरण्यासाठीं लांब बोगद्यासारखें दार ठेवलेले असते. झोपड्यांना धुराडे किंवा खिडक्या नसतात.

हवा येण्यास झोपडीला वरच्या बाजूस एक लहानसें भोंक ठेवलेले असते. जाळण्यास लाकडे नसून झोपडींत चरबीचा दिवा असतो. तोच एस्किमोंचें उजेड व उष्णता यांचें साधन होय.

झोपडींत स्वच्छतेच्या नांवानें शून्य असते. शरीरस्वच्छतेकरतां पाण्याचा उपयोग करणें लोकांना बहुतेक माहीत नाहीं.

घोंडे व माती मिळण्याची अडचण पडते; तेव्हां ते बर्फाचीं म्हणजे हिमशिलांचीं घरे बांधतात.

हिंवाळा संपून उन्हाळा लागला म्हणजे बर्फाची झोपडी वितळू लागते. यास्तव सील व अस्वले यांच्या कातड्यांचा तंबू तयार करून त्यांत एस्किमो राहतात.



एस्किमोंचीं घरे.

अतिशय थंडीमुळे, या प्रदेशांत मोठीं झाडे बहुतेक नाहींत.

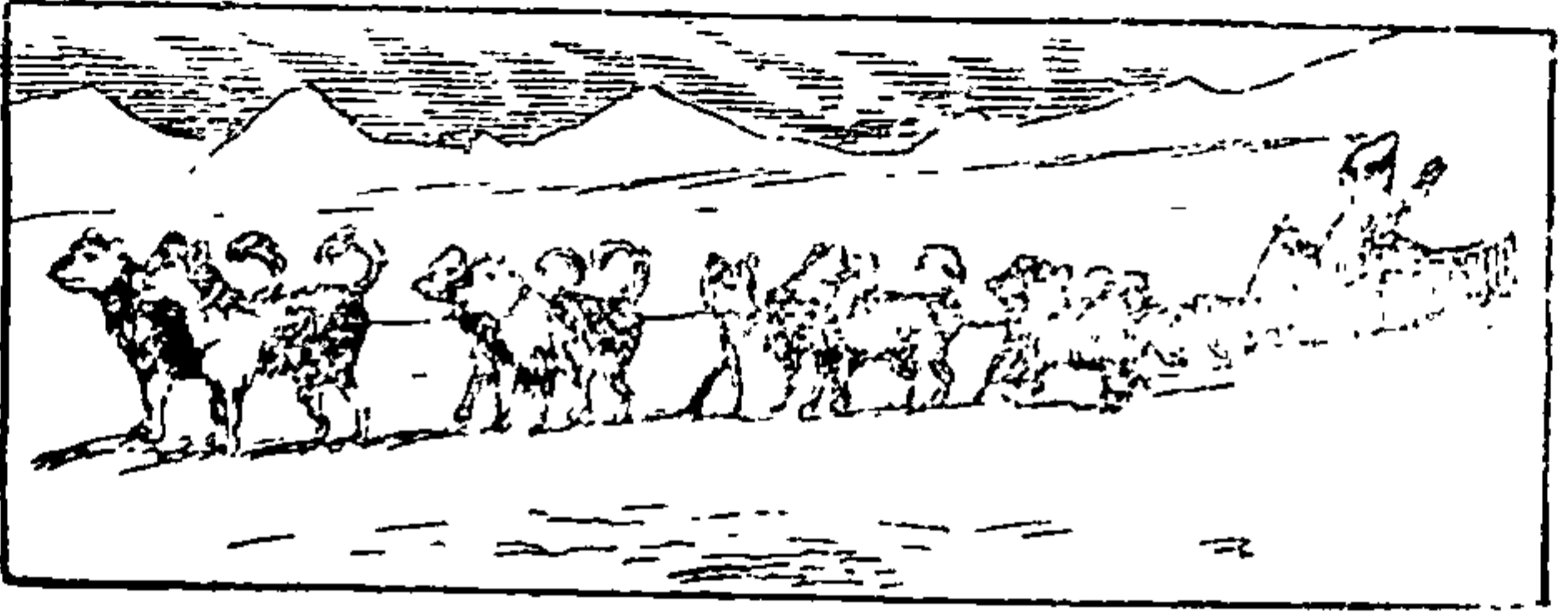
यास्तव या प्रदेशांत लाकडे उत्पन्न होत नाहीत. म्हणून समुद्राचे पाण्याबरोबर परदेशांतून वाहून येणाऱ्या व कधी काळी मिळणाऱ्या लाकडांवर लोकांना आपल्या सर्व गरजा भागवाव्या लागतात. या कारणास्तव किनाऱ्यावर वाहून येणारे लाकूड गोळा करणे हा एस्किमोंचा एक मोठा उद्योग असतो. झोपड्या बांधण्याच्या कामी व घसरत्या गाड्या करण्याचे कामी या लाकडांचा ते उपयोग करतात.

वाहनें—एस्किमोंचीं वाहनें दोन. (१) विनचाकाच्या घसरत्या गाड्या व (२) होड्या. ह्या होड्या मोठ्या कुशलतेनें केलेल्या असतात. त्यांचा सांगाडा लाकडे व देवमाशांचीं हाडे यांचा केलेला असतो व त्या सीलच्या कातड्यांनीं मढविलेल्या असतात. त्या वाकड्या झाल्या तरी आंत पाणी येत नाही. या होड्या इतक्या हलक्या असतात कीं, त्या एका हातानें सहज उचलून नेतां येतात. या प्रदेशांत बर्फ इतके घट्ट होतें कीं, रेन्डीअर जातीच्या सांबरांना तें आपल्या शिंगांनींही उकरतां येत नाही. म्हणून या प्रदेशांत रेन्डीअरचा फारसा निभाव लागत नाही. यास्तव या देशांत लोकांना कुत्रीं बाळगून त्यांचा उपयोग करावा लागतो. अर्थात् घसरत्या गाड्यांसही कुत्रे जुंपावे लागतात. ग्रीनलंडमधील कुत्रे फार बळकट असतात. सामान्यतः तीन कुत्रे एक गाडी ओढतात.

बर्फ साफ व गुळगुळीत असलें म्हणजे ६ ते ८ कुत्र्यांची गाडी तीन मणांचें ओझे घेऊन तासीं १० - १२ मैलांच्या वेगानें जातें व तिच्यायोगानें रोज ६०।७० मैलांचा प्रवास करतां येतो.

हे कुत्रे, कुत्रे व लांडगे यांच्या मिश्रणापासून झालेले आहेत. ते फार क्रूर व भांडखोर असतात. ते प्रेतें खातातच; पण पोटभर खावयास मिळालें नाहीं तर कधीं कधीं मुलांवर व काचित् मोठ्या माणसांवर हल्ला करून त्यांनाही मारून खातात. कधीं कधीं ते दुसऱ्या कुत्र्यांना सुद्धां—

निदान पिल्लांस--खातात. बाळगलेल्या कुत्र्यांपैकीं सर्वांत दांडगा कुत्रा



कुत्र्यांची गाडी.

असेल तो बाकीच्यांचा पुढारी होतो व त्यांवर वर्चस्व गाजवितो. "तो मालकास इतर कुत्र्यांना चाबकाचे तडाखे देऊं देतो, पण स्वतःस चाबूक मारलेला त्याला खपत नाही. बर्फातून वाट शोधून काढण्याच्या कामीं त्यांचा फार उपयोग होतो.

कुत्र्यांना खावयास घालतांना मोठी मजा दृष्टीस पडते. आपणास जास्त मिळावें म्हणून कुत्रीं एकमेकांशीं भांडत व झगडत असतात व हातांत चाबूक घेऊन मालकास त्यांचें भांडण मिटवावें लागतें.

कधीं कधीं रात्रीं इतकें बर्फ पडतें कीं, बर्फाखालीं कुत्रीं पुरलीं जातात. मग त्यांना बर्फातून उकरून काढावें लागतें.

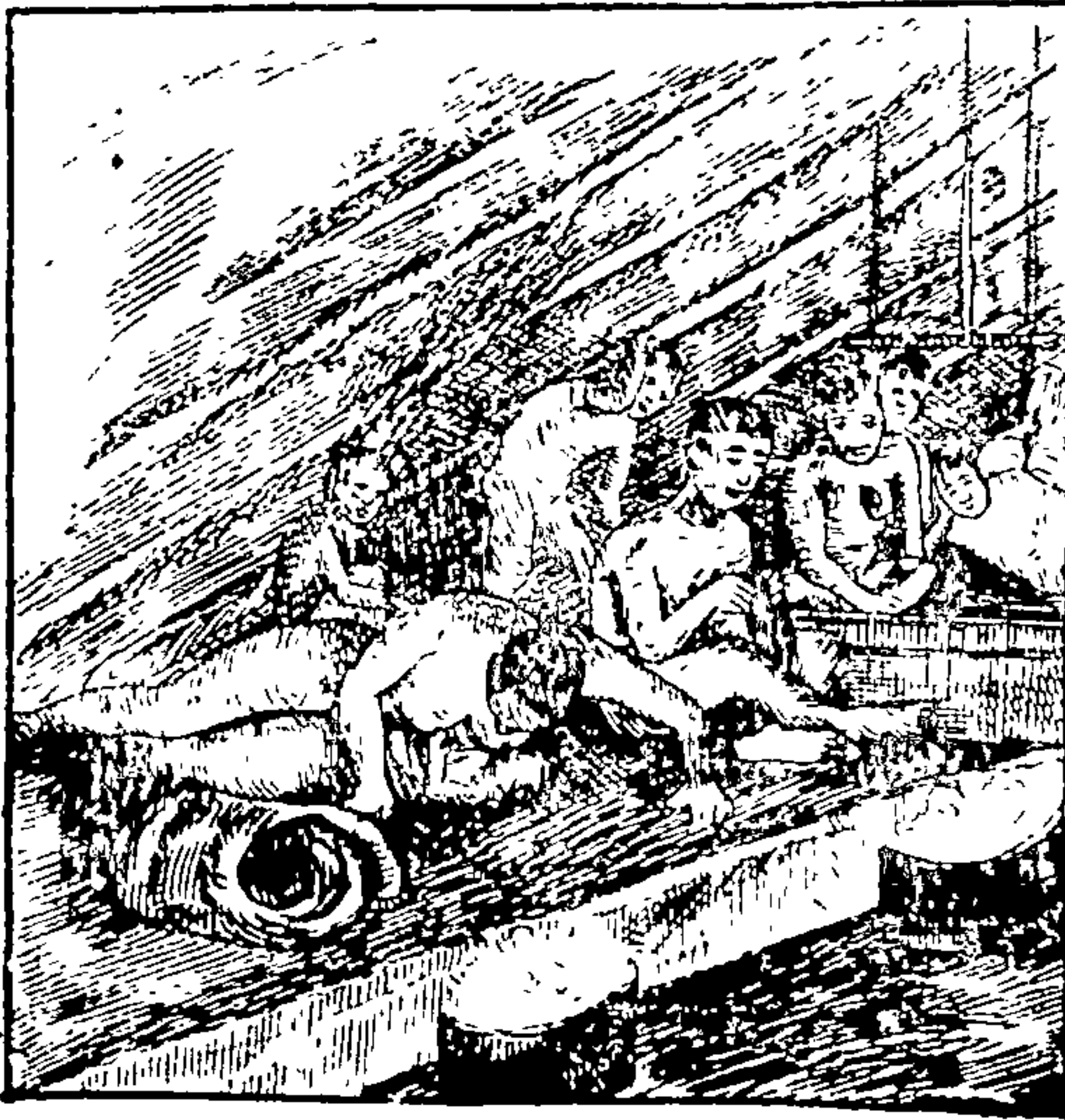
घसरत्या गाडीला कधीं कधीं कुत्र्यांच्या अनेक जोड्या जोडाव्या लागतात व अगदीं पुढल्या जोडीस पोहोचवा म्हणून १०।१२ हात लांबीचा आसूड हातांत ध्यावा लागतो. हा चाबूक फार लांब असल्यानें सरावाशिवाय तो कोणास वापरतां येत नाही.

एस्किमोंस कुत्र्यांचा उपयोग फार आहे खरा, पण त्यांची कामधेनु सील होय. सीलच्या कातड्यांचे कपडे व बूट करतात. होड्या व ढोल त्याचे कातड्यांनीं मढवितात; व सीलच्या आंतड्यांपासून केलेल्या तंतूंच्या दोऱ्या करतात. मासे मारण्यासाठीं केलेले भाले पाण्यांत

तरंगावे म्हणून त्यांना जे कातड्याचे फुगे लावलेले असतात, तेही सीलच्या कातड्याचे केलेले असतात. सीलची चरबी खाण्यास व दिव्यांत जाळण्यास उपयोगी पडते. मासे धरण्यासाठी सीलच्या हाडाचे गळही करितां येतात.

सीलच्या चामड्याचा उपयोग कागदाप्रमाणें करितात. सीलच्या चरबींत काजळ मिसळून रंग तयार करतात व त्यानें सीलच्या चामड्यावर चित्रे काढतात. हीं चित्रे प्राण्यांचीं असतात, वनस्पतींचीं कधींही नसतात. याचें कारण काय असावें? यांच्या नजरेस कोणते पदार्थ विशेष पडत असावे ?

राहाणी—जात व घराणें यास अनुसरून एस्किमोंच्या भिन्न जमाती किंवा टोळ्या असतात. एका घरांत ७।८ कुटुंबे राहातात व



घरांतल एकंदर माणसांची संख्या ५०।६० पर्यंतही आढळते; अर्थात् राहाणी जरा दाटीचीच असते. एका घराण्यांतल लोक जवळ जवळ राहातात; एवढेंच नव्हे तर त्यांच्यामध्ये समाईक कुटुंबांच्या पद्धतीनें राहाण्याचीही चाल आहे.

तंबूंत बायकामाणसांचीं गर्दी.

एका २८ फूट लांब, १६ फूट रुंद व ६।१ फूट उंच अशा खोलीत

(सुमारे दहा खण जागेत) ३८ माणसें राहात असलेलीं एका युरोपियन प्रवाशास आढळून आलीं. यावरून ते किती दाटीनें राहातात याची कल्पना येईल. झोपडींत पांच फूट रुंदीचा कट्टा असतो. त्याचे लहान मोठे भाग पाडलेले असतात व त्यांतील प्रत्येक भागांत एकेक कुटुंब राहाते.

झोपडींत सामान फारच थोडे असते. अत्यावश्यक कपडे, हत्यारे संगजिन्यासारख्या दगडाचीं केलेलीं थोडीशीं भांडीं व त्याच दगडाचा केलेला पणतीवजा दिवा, सीलच्या चरबीचे गोळे हे जिनस सामान्यतः झोपडीमध्ये असतात.

पोशाक—एस्किमोंचे कपडे सीलच्या कातड्याचे केलेले असतात. पुरुषांच्या व बायकांच्या पोशाकांत फारसे अंतर नसते; फक्त बायकांच्या कुडत्यास मागल्या बाजूस पिशर्वासारखा मोठा खिसा असतो, त्यांत त्या तान्हीं मुलें ठेवतात.

घरांत अंगार कपडे बहुतेक नसतात. बाहेर थंडी अतिशय असली तरी त्यांच्या झोपड्यांना खिडक्या किंवा दारे फारशीं नसल्यामुळे आंत ऊब बरीच असते. म्हणून, व कपडे लौकर फाटून नयेत म्हणून झोपडींत शिरल्यावर लोक बहुतेक कपडे काढून ठेवतात; फार तर एकादा आखूड मांडचोळणा घालतात.



एस्किमो स्त्रिया.

बायकांच्या बुटांचे वरचे तोंड खिशासारखे उपयोगी पडण्यासाठीं रुंद केलेले असते.

इतर देशांतील स्त्रियांप्रमाणे एस्किमो स्त्रियांना नटण्याची हौस असतेच. गोंदणें व सीलच्या कातड्याच्या केलेल्या विजारींना निरनिराळ्या रंगांच्या कातड्यांचे पट्टे लावणें हे त्यांचे नटण्याचे प्रकार आहेत. (२४ पानावरील चित्र पहा.)

केस बांधण्यांत स्त्रिया निरनिराळ्या रंगांच्या फितींचा उपयोग करतात. त्यासंबंधानें कांहीं नियम ठरलेले आहेत. कुमारीच्या केसांच्या फितीचा रंग तांबडा असतो, विवाहित स्त्रीची फीत निळी असते, एक मूल झालेल्या स्त्रीची फीत हिरवी असते व विधवा स्त्रीचे बुचड्याची फीत काळी असते.

एस्किमो लोकांत पुरुषांना दाढी नसते; शिवाय पुरुष व बायका यांच्या पांशाक एकाच तऱ्हेचा; म्हणून लांबून अपरिचित मनुष्यास पुरुष व बायका दिसण्यांत बहुतेक सारख्याच दिसतात.

बायकांचीं कामें—सैपाक व मुलें संभाळणें या कामांशिवाय कातडीं कमावणें व तीं शिवून त्यांचे कपडे करणें हे बायकांचे काम असते. मात्र कातडे कमावण्याची त्यांची तऱ्हा विचित्र आहे. कातड्याचा थोडा थोडा भाग तोंडांत घालावयाचा व ता मऊ होईपर्यंत तोंडांत चघळावयाचा ! कातडे चघळावयाच्या या कामामुळे बायकांचे दांत लौकर झिजून जातात.

स्वच्छता—थंडी अतिशय, पाण्याची दुर्मिळता--बर्फ चुलीवर ठेवून तें वितळवावें तेव्हां पाणी मिळणार—व सर्व दिवसभर काबाडकष्ट करण्याची आवश्यकता, या कारणांमुळे त्यांच्यामध्ये स्वच्छता फार कमी. महिन्यामहिन्यामध्ये अंगास पाण्याचा स्पर्श नसल्यामुळे हे लोक फार गलिच्छ दिसतात. कांहींच्या तोंडावर मळाच्या वड्याच्या वड्या सांठलेल्या दिसतात !

स्वच्छतेसंबंधीं नॅन्सेन या प्रवाशाचें वर्णन--“ पाण्याची दुर्मिळता व थंडी यांमुळे सैंपाकाचीं भांडीं धुण्याची फार अडचण पडे; म्हणून भांडीं स्वच्छ करण्याची आमची पद्धत ही होती कीं, ज्यानें सैंपाकास विशेष मदत केली असेल त्यास बक्षिस म्हणून भांडीं चाटण्यास (मुलांना दुधाचें पातेलें चाटावयास देतात त्याप्रमाणें) धावयाचीं. हें सुदैव बहुधा बाल्टोच्या वांट्यास येई व तो बोटांचा व जिभेचा उपयोग करून भांडें बरेंच साफ करी! ”

एस्किमोंचें अन्न—मांस व सीलची चरबी हें त्याचें मुख्य अन्न होय. ‘घृतं वै आयुः’ म्हणजे तूप हेंच मूर्तिमंत आयुष्य या वचनाप्रमाणें सीलची चरबी हें एस्किमोंचें आयुष्य अथवा जीवन होय. अतिशय थंड हवेमुळे हें अन्न त्यांना मानवतें. थंडीच्या दिवसांत अंगांत दृग्णता यावी म्हणून धुंदुर्मासाच्या अथवा धनुर्मासाच्या दिवशीं पुष्कळ तूप खाण्याची चाल आपल्याकडे आहे त्यास अनुसरून एस्किमोंचा नित्य धनुर्मास असतो. या देशांत स्निग्धान्नाचें महत्त्व किती आहे हें पुढील उताऱ्यावरून दिसून येईल.

“ माणशीं दर आठवड्यास पावशेर लोणी आम्ही घेत असूं, आणि लोणी जवळ असेपर्यंत त्याचे गोळेच्या गोळे खाणें ही एक आमची मोठी चैनीची बाब असे. एकदां का लोण्याच्या डब्याचें झांकण उघडलें, कीं फिरून झांकण घालणें मोठ्या जिवावर येई. क्रिश्चिअॅनसेनची तर या बाबतींत फारच त्रेधा उडे. तो पहिल्याच दिवशीं आपले वांटणीचें पावशेर लोणी गट्ट करून टाकी ! स्निग्धान्न खाण्याची स्वरुड्युची इच्छा इतकी अनावार होई कीं एके दिवशीं सानें मला विचारिलें कीं, ‘बुटाला लावावयाचें तेल (हें जुनें आळशींचें तेल होतें) खाल्लें तर चालेल कीं नाहीं ? ’ ”

चरबीशिवाय दुसरें अन्न सील व इतर प्राणी यांचें मांस.

या व शेजारच्या प्रदेशांतील लोकांना कुजलेले सामन जातीचे मासे

खाण्यास फार आवडतात. यासंबंधाने एक प्रवासी लिहितात—“एस्कि-मोनीं आम्हांस सामन मासे दिले पण त्यांना घाण येत होती. त्यांची भाषा मला येत नसल्यामुळे मासा नाकाजवळ नेऊन व त्यास घाण येत आहे असें नाक व चेहरी यांचे योगाने दाखवून ते मासे परत केले. त्यानंतर त्यांनीं दुसरे मासे आणून दिले, पण त्यांना पहिल्या माशांपेक्षां जास्तच घाण येत होती. खुणेच्या भाषेनें तें मीं दाखविलें तेव्हां तो मला बरोबर घेऊन एका जागेकडे गेला व तेथील थोडीशी माती उकरून व एका खड्ड्यावरील फळी वर उचलून खड्ड्यांत पुरलेले मासे दाखविले. ते कुजून गेल्यामुळे त्यांची भयंकर घाण सुटली होती. आतां मला समजलें कीं माशास घाण येत आहे हा माझा अर्थ न समजून माशांस यावा तितका खमंग वास (खरोखरी सडकून घाण) येत नाही असा माझ्या खुणेचा अर्थ तो समजला; व म्हणून ‘ या खड्ड्यांतील हवे ते मासे ध्या ’ असे सांगण्याकरितां हा कुजलेल्या माशांचा खजीना दाखविला.”

ह्या प्रदेशांत एकंदरीने अन्नाची दुर्मिळता. धान्य बहुतेक नाही. वनस्पतींच्या अभावामुळे रानाजंगलांत प्राणीही नाहीत. लोकांना समुद्रांतील प्राण्यांवर सर्व निर्वाह करावा लागतो. त्यांची शिकार करणे सोपें काम नाही. यामुळे या प्रदेशांत अन्न मिळविणे फार कष्टाचें काम आहे. अन्नाच्या दुर्मिळतेमुळे एस्किमोना कधी कधी पुष्कळ दिवस उपास पडतो म्हणून अन्न मिळेल तेव्हां तें सडकून खाण्याची संवय त्यांना लागलेली आहे. एस्किमो एका वेळीं पक्कें ३॥ शेर मांस सहज खातो.

डॉ. केनपुट्टे एका नोकराने लोकांच्या खादाडपणाचें केलें वर्णन—“ मुलेंदेखील रात्रभर खात होती. तुम्हीं गुदगुल्या केल्या तेव्हां जें तुम्हांस चावेलें, तें तीन वर्षांचें मूलदेखील मला मोटा चाकू घेऊन एकसारखें मांस कापत होते व खात होते.”

त्या मुलानें किती मांस खाल्लें असल असें विचारतां, डोक्या-
एवढा मांसाचा गोळा त्यानें खाल्ला असावा असें त्यानें सांगितलें.

प्रवाशांनीं केलेलीं एस्किमोंचीं वर्णनें. डॉ० नॅसेननें केलेलें वर्णन—
“खडकाजवळ एस्किमो लोक-पुरुष, बायका, मुलें—उभे होते. ते
आमच्याकडे टक लावून पाहात होते व बोट दाखवात होते. त्यांचे
आश्चर्यदर्शक उदारांचा ध्वनि कांहींसा गाईच्या आवाजासारखा असतो.
चारा घालण्यास गोठ्याचें दार उघडलें असतां गाईच्या ओरडण्याचा
जसा आवाज होतो तसा आम्हांस पाहून निघणाऱ्या आश्चर्यदर्शक
उदारांचा आवाज होत होता.

“एस्किमोंनीं हांसण्या चेहऱ्यांनीं आमचें स्वागत केलें व खुणांनीं
तंबूच्या आंत येण्यास सांगितलें. त्यांचें निमंत्रण स्वीकारून आम्ही
तंबूंत शिरलों. आंत शिरतांच जो एक विलक्षण वास आला त्याचें
विस्मरण कधींही होणार नाही. हा वास आंत जळणारे चरबाचे दिवे,
माणसांच्या अंगांतून बाहेर पडणाऱ्या वाफा, तंबूंत ठेवलेले खाण्याचे
पदार्थ यांचा होता. तंबूतील माणसें बहुतेक उघडीं होतीं; लहानशा
चड्डीशिवाय त्यांच्या आंगांवर दुसरें कांहीं नव्हतें.

“या तंबूंत चार पांच निरनिराळीं कुटुंबे होतीं. तंबूतील ओठ्या-
वर लहान पडद्या घालून प्रत्येक कुटुंबाची जागा निराळी केली
होती आणि या एकेका जागेत एकेक कुटुंब राहात असे. राहणी
इतकी गर्दीची होती कीं, ओठ्यावरच्या ४।५ फूट लांबाच्या जागेत
नवरा, त्याच्या दोन बायका आणि ५।६ मुलें एवढें कुटुंब
राहात असे !

“प्रत्येक कुटुंबाच्या जागेपुढें एक दिवा जळत होता. दिवा ही एक
अर्धवर्तुळाकृति मोठीशी पणती असून ती दगडाची केलेली होती.
चात वाळलेल्या शेवाळाची केलेली असते. दिव्यांतील तेल संपत

आलें कों, त्यांत एक चरबीचा गोळा ठेवतात म्हणजे तो वितळून त्याचें तेल होते. ह्या दिव्यांत चरबी घालणें, वात साफ करणें हें काम बायकांकडे सोंपविलेलें असतें. या दिव्यावर दगडाचींच केलेलीं भांडीं ठेवलेलीं असतात व त्यांतच एस्किमोंचा सैंपाक होतो. हे दिवे रात्रंदिवस जळत असतात. त्यांचा उपयोग उजेडाच्या कामीं व तंबूंत उष्णता उत्पन्न करण्याचे कामींही होतो.

“एस्किमोंचे हात आणि पाय फारच लहान व सुंदर असतात. त्यांचे केस अगदीं काळे व घोड्याच्या शेपटीच्या केसांप्रमाणें अगदीं सरळ असतात. बायका आपले केस बांधून त्यांचा डोक्यावर शिखरा-प्रमाणें बुचडा करतात.

“ह्यांचें आदरातिथ्य अरबांच्या आदरातिथ्याप्रमाणें अमर्याद असतें. तंबूंत आलेल्या कट्ट्या शत्रूचेंही ते स्वागत करतात आणि महिनेच्या महिने त्याला जेवाखावयास घालतात ! जास्त अन्न नसेल तर एस्किमो-आपलें जेवण पाहुण्यास देऊन आपण उपाशी राहातात.

“आमचें सामान पाहून त्यांना आश्चर्य वाटलें. विशेषतः आमचे जस्ती डबे पाहून त्यांना फारच कौतुक वाटलें. प्रत्येक डबा एकेकजण हातीं घेई, त्याचे काने कोपरे निरखून पाही व तो इतरांस पाहावयास देई. आमचे कपडे पाहूनही त्यांना फार आश्चर्य वाटलें. प्रत्येकजण आमच्या कपड्यास हात लावी व निरखून पाही. आमचे कपडे रेन्डीअरच्या कातड्याचे केलेले होते. त्यांना सीलचें कातडें माहीत, पण आमच्या कपड्याचें कातडें तसें दिसत नव्हतें. त्यांनीं कुत्र्याकडे बोट करून कपडे कुत्र्याच्या कातड्याचे काय म्हणून विचारलें ‘ नाही ’ म्हणून सांगतांच ते चकित झाले ! या प्राण्यांशिवाय केसाळ कातड्याचा प्राणी कोण ! डोक्यावर शिंगांप्रमाणें हात धरून रेन्डीअर प्राण्याचें हें कातडें आहे असें सांगण्याचा आमच्यापैकीं एकांने.



एस्किमो स्त्री.

यत्न केला पण त्यांनीं तसा प्राणी कधीं पाहिला नसल्यामुळे त्यांना त्यापासून कांहीं बोध झाला नाहीं.

“तंबाखूचें व्यसन—त्यांना तपकीर ओढण्याचें मोठें व्यसन आहे, तपकीर शिंगासारख्या नळींत ठेवलेली असते. मित्र जेव्हां एकमेकापासून जाऊं लागतात तेव्हां तपकीर देण्याघेण्याचा मोठा विधि होतो. प्रत्येक जण तपकिरीचें शिंग काढून तें इतरांस देतो व प्रत्येक इसम शिंगाचें टोंक नाकांत खुपसून तपकिरीचा झुरका घेतो. एकेक शिंग प्रत्येकाकडे निदान दोनदां येतें. ह्या विधीच्या शेवटीं प्रत्येकाचें नाक तपकिरीनें बहुधा भरून जात असावें असें वाटतें !

हे लोक तंबाखू खात नाहीत व ती ओढीत नाहीत; पण तपकिरीचा मात्र अतोनात उपयोग करतात. तंबाखू विकत घेऊन ती दगडावर कुटून तिची तपकीर करतात. ती नाकास थोडी झोबावी म्हणून तिच्यांत दगडाची पूड घालतात.

“तंबाखूशिवाय दुसऱ्याही पुष्कळ अपायकारक वस्तू (उ० चहा वगैरे) ते गोऱ्या व्यापाऱ्यांजवळून विकत घेतात. डॅनिश सरकारने त्यांना दारू विकण्याची मनाई केलेली आहे हे त्यांचे सुदैव होय. नाहीतर त्यांचा फारच नाश झाला असता. †

“ज्या पदार्थांची त्यांना संवय नाही ते पदार्थ खाल्ल्यापासून अपाय कसा होतो या संबंधाची एक गोष्ट ऐकण्यांत आहे. काहीं एस्किमोंनीं एका गोऱ्या व्यापाऱ्यापासून वाटाणे खरेदी केले. ते शिजण्याला किती वेळ लागतो याची त्यांना माहिती नसल्यामुळे वाटाणे थोडावेळ शिजत ठेवून ते त्यांनीं खाण्यास आरंभ केला, व गोड लागल्यामुळे ते त्यांनीं सपाटून खाल्ले. अर्धघट भिजलेले वाटाणे पोटांत गेल्यावरही फुगतात, त्याप्रमाणें ते वाटाणे पोटांत फुगले, व त्यामुळे पोट फुटून ते सर्व लोक मेले.”

शोरड्या व राहाणी यांविषयीं डॉ० केन यांचें वर्णन.

“लांबून पांढऱ्या शुभ्र बर्फांत दोन ठिपके दिसत होते. थोडे जवळ जातांच ते ठिपके भोंकें आहेत असें दिसून आले. आणखी जवळ जातां त्या भोंकांवर आणखी एक एक लहान भोंक व वर छप्पर दिसले. हीं भोंकें एस्किमोंच्या शोपड्यांचीं दारें व खिडक्या होत्या. हीं भोंकेंच काय तीं बाहेरच्या जगाशीं व्यवहार

† ‘In addition to tobacco, they buy other things which certainly have an injurious effect upon them, such as tea’—

करण्याचीं द्वारे; बाकी त्या झोपड्या व त्यांतील चार कुटुंबे बर्फात गाडलेलींच होतीं असें म्हणण्यास हरकत नाहीं.

“मी पुढें जातांच महाराज, महाराज, या अर्थाचे शब्द ओरडत त्या झोपडीतील (‘बर्फाच्या विळांतील’ असें म्हणणें जास्त योग्य होईल) रहिवासी माझ्या भोंवतीं जमले. यावेळीं वायव्येकडला (थंड) वारा वाहात होता तरी ते झोपडींतून बहुतेक दिगबर असे बाहेर पडले. नंतर लागलींच ते आपल्या वारुळांत (झोपडींत) गेले. त्यांनीं आमच्या स्वागताची झोपडीमध्ये तयारी करून ठेवल्याचें कळल्यावर मेटेक व मी हातावर व गुडघ्यावर सरपटत १०-२० हात लांबांच्या सखल बागद्यांतून आंत गेलों. आंत शिरतांच फिरून मोठ्या जोरानें पूर्वीप्रमाणें ओरडून त्यांनीं आमचें स्वागत केलें.

“झोपडीमध्ये, यजमानाच्या कुटुंबाशिवाय, वादळांत सांपडल्यामुळें आश्रयाकरतां आलेले सहा पाहुणे होते. झोपडींत शिरल्यावर खाऊन पिऊन पुष्ट झालेल्या व कधीं स्नान न केलेल्या, उघड्या बागड्या अशा एकंदर चवदा माणसांच्या अंगांतून बाहेर पडणाऱ्या वाफांचा भपकारा आला ! त्या जागेंत मानवी प्राण्यांचा जे अद्भुत समुदाय दृष्टास पडला तसा दुसरीकडे कोठेंही दृष्टीस पडणें शक्य नाहीं. ज्यांच्या आंगावर, त्यावरील मळाशिवाय दुसरें कमलेंही आच्छादन नव्हतें असे पुरुष, बायका मुलें, हीं आळ्यांचा दिगप्रमाणें एकमेकांत मिसळून पडलीं होतीं !

“वरील वर्णन मीं सत्य स्मरून दिलें आहे. त्याचा अतिशयोक्ति करणें शक्यच नाहीं. ज्या अर्धचंद्राकृति कट्ट्यावर तीं माणसें होतीं त्याची लांबी ७ फूट व रुंदी ६ फूट होती. एवढ्या जागेवर माझ्या-शिवाय मुलें व मोठीं माणसें मिळून तेरा माणसें होतीं. प्रत्येक प्रौढ स्त्रीपुढें एक एक पणती होती. तिच्यांतील ज्योत जवळ जवळ हातभर



एस्किमोंच्या झोंपडींतिल देखावा.

लांब होती. ह्या दिव्यांवर त्यांचा सैपाक होतो. आंत शिरल्यावर सड--
कून घाम आला, म्हणून मीं इतरांप्रमाणें आपलेही कपडे काढले
आणि यजमानणीच्या पायाशीं तिचें एक मूल माझ्या कुशींत घेऊन
ब म्यौकच्या (स्नेहाच्या) पोटाची उशी करून (पोटावर डोकें
टेकून) झोपीं गेलों.

“सकाळीं यजमानणीनें माझ्या न्याहारीची तयारी केली. ही न्या-
हारी म्हणजे.....भाजलेलें मांस ब
शिजवलेला चरबीचा गोळा हें पदार्थ होते. हे जिन्नस तयार करतांना
विलक्षण घामटपणा दृष्टीस पडला. मी अनुभविक प्रवासी आहे म्हणून

सैपाक घरांत काय चालतें हें भी पाहात नाहीं (कारण पाहिलें तर घाणीचा विचार मनांत येऊन अन्न जाणार नाहीं)

“घाण अथवा गलिच्छपणा हा शब्द अथवा ही कल्पना त्यांच्यांत नाहीं. घाणीला त्रास अथवा अडचण अशा अर्थी एक शब्द आहे. एवढेंच. यापेक्षां घाईट अर्थ दर्शविणारा शब्दच त्यांच्या भाषेत नाहीं.

“अन्नाची दुर्मिळता, गर्दीची जागा आणि भयंकर थंडी या कारणांमुळे या लोकांमध्ये अस्वच्छता आहे. सुधारलेल्या लोकांच्या दृष्टीला व घाणेंद्रियाला ज ओंगळ व किळसवाणें वाटतें त्यांचे त्यांना कांहींही घाटत नाहीं. माझ्या नोटबुकांत त्यांच्या अस्वच्छतेचे सविस्तर वर्णन आहे पण त्यांतील अतिशय सौम्यही भाग मला येथें लिहवत नाहीं ! ”

व्यवसाय—सील, बालरस, अस्वले, खोकडे, देवमासे यांची शिकार करणें हा त्यांचा मुख्य व्यवसाय होय.

समुद्रावर तरंगणाऱ्या बर्फाचे खडकावर उभे राहून ते कधी कधी सीलची शिकार करतात. एकाद्या वेळीं हा बर्फाचा ताफा वाहात वाहात किनाऱ्यापासून फार दूर जातो, व तो लोकर किनाऱ्याजवळ आला नाहीं तर त्यावरील लोक थंडी व उपासमार यांमुळे मृत्युमुखी पडतात.

एस्किमो जरी जमिनीवर राहात असले तरी त्यांचे जीवित समुद्रापासून मिळणाऱ्या वस्तूंचे अवलंबून आहे. जमिनीवर शिकार फारशी मिळत नाहीं, यास्तव समुद्रांत हिंडावयाचे व सील, बालरस, देवमासे यांची शिकार करून उदरनिर्वाह करावयाचा हा त्यांचा नित्य व्यवसाय. म्हणून त्यांना जलोपजीवी लोक म्हणण्यास हरकत नाहीं.

स्वभाव वगैरे—लोक सामान्यतः गरीब व सौम्य आहेत. ‘ रागें भरणें, ’ ‘ युद्ध, ’ ‘ खरडपट्टी काढणें, ’ ‘ शिव्या देणें ’ या अर्थी त्यांच्या भाषेत शब्द बहुतेक नाहींतच ! ते फार कंटाळ आहेत.

प्रदेश आठ महिने हिमाच्छादित, उपजीविका केवळ शिकारीवर
 व्हावयाची, व एकंदरीत पशुही कमी; यामुळे येथे उपजीविका
 करणे फार कष्टाचे काम आहे. यामुळे लोक फार कंटक झाले
 आहेत. ते फार हुशार नावाडी आहेत. त्यांच्या बायकादेखील वल्ह-
 विण्यांत पटाईत आहेत. अन्नाची दुर्मिळता व थंडीने होणारे अति-
 शय हाल यामुळे की काय हे लोक शरिराने धिप्पाड नाहीत, व ते
 फार वर्षे जगतही नाहीत.

खेळ, करमणुकीचे प्रकार इ०—धावण्याच्या व भाला फेक-
 ण्याच्या शर्यती, कुस्त्या, तिरंदाजी, उड्या, जड धोंडा उचलणे हे
 त्यांचे आवडते मर्दानी खेळ होत. घोंगड्यांत मनुष्य बसवून व
 घोंगडे माणसांनी धरून घोंगड्यांतील मनुष्य उंच उडविणे व
 घोंगड्यांत झेलणे हाही एक मोठा आवडता खेळ आहे. गांच्या
 खलाशांनी त्यांना नाच शिकविल्यापासून त्यांना नाचाचा नाद
 बराच लागला आहे.

मुले—त्यांची मुले फार शांत व गरीब
 असतात. त्यांना रागे भरण्याचा प्रसंग फार-
 करून येत नाही. ते मुलांवर, विशेषतः पुत्रांवर,
 प्रेम फार करतात. वाळगलेली दुसन्यांची
 मुलेही ते आपल्या मुलांप्रमाणे वागवितात.

या नापीक प्रदेशांत पारध करून पोटास
 मिळविणे हे फार महत्त्वाचे व विकट काम
 आहे. हे काम पुरुषाकडूनच होण्यासारखे
 असल्यामुळे त्यांच्यामध्ये मुलीपेक्षां मुलगांचे
 महत्त्व जास्त आहे. म्हणून कधी कधी
 मुलगी जन्मास आली असता तिला मारून
 टाकतात.



एस्किमो मूल.

चालीरीती—भांडणाचा निकाल लावण्याची त्यांची तन्हा चमत्कारिक आहे. ज्यांचे भांडण झाले आहे ते आपल्या गाऱ्याच्या कवन करताना व चार लोक जमवून त्यांच्यापुढे ते म्हणतात. ज्याचे कवनाचा श्र.त्यांच्या मनावर परिणाम होतो त्याची बाजू खरी असे समजले जाते. आप्तस्नेही भेटले म्हणजे नमस्काराऐवजी नाक नाकावर घसण्याची त्यांची चाल असे, पण ती आतां नाहीशी झाली आहे.

लग्न—वधुवराच्या पसंतीने लग्ने होतात. त्याबद्दलचा फारसा धार्मिक विधि नसतो. कपडे, दिवा, सुरी एवढाच हुंडा वधूने आणावयाचा. त्याच्या प्रपंचाला लागणारे हेच मुख्य सामान असते, म्हणून हा हुंडा त्यांना पुरेसा असतो. कांहीं लोक एकाहून अधिक बायका करताना.

एस्किमोंच्या प्रेतविधीचे वर्णन—“....०ची बहीण एका-एकी मेली तिचे प्रेत (सीलच्या वगैरे) कातड्यांत घालून ते शिवून एक पिशगी करी. तिच्या नवऱ्याने ते प्रेत एकट्याने नेले व ते एका खड्ड्यांत टाकून त्यावर धोंडे ठेविले. पुरण्याचा विधि चालला असता शोपडाबाहेर दिवा ठेवला होता. पुरण्याचा विधि झाल्यावर लोक जमठे व त्यांनीं रडण्यास सुरवात केली. मधूनमधून मेलेल्या बाईचा नवरा आपल्या बायकोचे गुण गाई व शोक करी.”

मेलेल्या माणसाचीं वस्त्रे पात्रे त्याच्या थडग्याशेजारीं ठेवतात. ते प्रेत पुरण्यासाठीं खड्डा पुरेसा खोल करीत नाहीत यामुळे बऱ्याच वेळां कुत्रीं प्रेतें उकरून काढतात व त्यांवर-ताव मारतात.

सामाजिक शोकाची चाल—हिंदू लोकांमधील कांहीं जातींतील चालाप्रमाणे मेलेल्या माणसाबद्दल इतर माणसांनीं मोठमोठ्याने रडण्याची चाल एस्किमोंत आहे. मृत माणसांबद्दल त्याच्या जवळच्या नातेवाइकांने रडण्यास प्रारंभ केला कीं, बाकीचे सर्व लोक

मोठ्यानें रडतात. जमलेल्या मंडळींतील सर्वांत मोठा जो कोणी मनुष्य असेल त्यानें मुख्य शोक करणाराचे डोळे पुसावयाचे असाही प्रघात आहे. या सामाजिक रडण्यासाठीं मंडळी आमंत्रणानें जमतात; पण कधीं कधीं असें होतें कीं, एक मनुष्य रडण्यास लागला म्हणजे बाकीचीं जमलेलीं माणसें, कारण न विचारतां, रडू लागतात.

हा (रडण्याचा) शोक केवळ मृत माणसासाठीं करतात असें नाही, तर शिकार फसणें, वॉलरसला मारलेल्या भाल्याची दोरी तुटणें, एकादा कुत्रा मरणें वगैरेसारख्या आपत्तांसाठींही करतात !

मृत मनुष्याचे कल्याणासाठीं कधीं कधीं नातेवाइकांस नेम-धर्मही करावें लागतात. हे नेमधर्म सांगण्याचें काम त्यांच्यांतील देवऋषींचें असतें. आजारांत व जखम झाली असतां काय विधि करावा हेंही तो लोकांना सांगतो. अदृश्य देवतादिकांना संतुष्ट करण्यासाठीं कोणते बळी द्यावे, कोणतें व्रत करावें हें देवऋषि सांगतो. यांतील काहीं व्रतें बरींच कठीण असतात. कोणाला तो एकाद्या पक्ष्याचें किंवा एखाद्या प्राण्याच्या शरिराच्या अमुक भागाचें मांस सोडण्यास सांगतो, तर कोणास तो सीलचे किंवा वॉलरसचें मांस एक वर्षभर वर्ज्य करण्यास सांगतो.

चेटूक—त्यांच्यामध्ये देवऋषीप्रमाणें चेटूक करणारे लोक असतात. त्यांचें चेटूक उघडकीस आलें म्हणजे त्यांना भयंकर शिक्षा दिल्या जातात. एका चेटक्यास पुढीलप्रमाणे शिक्षा दिलेली आढळली. प्रथम त्यास भाल्यांनीं जखुमा केल्या. नंतर त्याचें पोट फोडून आंतडीं बाहेर काढलीं. नंतर त्याचे कपाळावरील कातडें काढून तें त्याचे डोळ्यांवर, डोळे झांकलें जातील अशा रीतीनें, लोंबत ठेवलें; अशासाठीं कीं, त्याची नजर बंद होऊन पुढें कोणास दृष्ट लागूं नये. नंतर त्याच्या काळजाचे तुकडे काढले व तो फिरून उत्पन्न होण्या-

चा संभव राहूं नये यासाठी तुकडे पार नाहीसे करण्याकरितां ते कांहींनीं खाऊन टाकले !

दुसऱ्या एका चेटक्यास भाल्यांनीं जखमी करून समुद्रांत टकललें व त्याचें मांस कुत्र्यांस खाऊं घातलें.

भाषा—एस्किमोंच्या भाषेंत शब्द थोडे आहेत पण त्यांपैकीं बरेच शब्द फार लांब आहेत. कांहीं शब्दांचीं उदाहरणें-नागसातारालुर्गिट=त्यांच्याबरोबर; आंगुहिट् आर्फिनिग्डिट=सहा मनुष्ये. कांहीं शब्द असे आहेत कीं एकेक शब्द इतर भाषांतील अनेक शब्दांचा मिळून होणारा अर्थ दाखवितो.

धर्म व धार्मिक समजुती—धर्मासंबंधानें त्यांचें ज्ञान फार अल्प आहे. ते मृत्युदेवतेला फार भितात. दूरच्या निर्जन प्रदेशांतील ढोंगरांतील गुहेत तिचें वास्तव्य आहे असें ते समजतात. इतर देवतांपैकीं कांहीं समुद्रांत व कांहीं जमिनीवर राहातात अशी त्यांची समजूत आहे. त्यांच्या समजुतीप्रमाणें नरकलोक नाही.

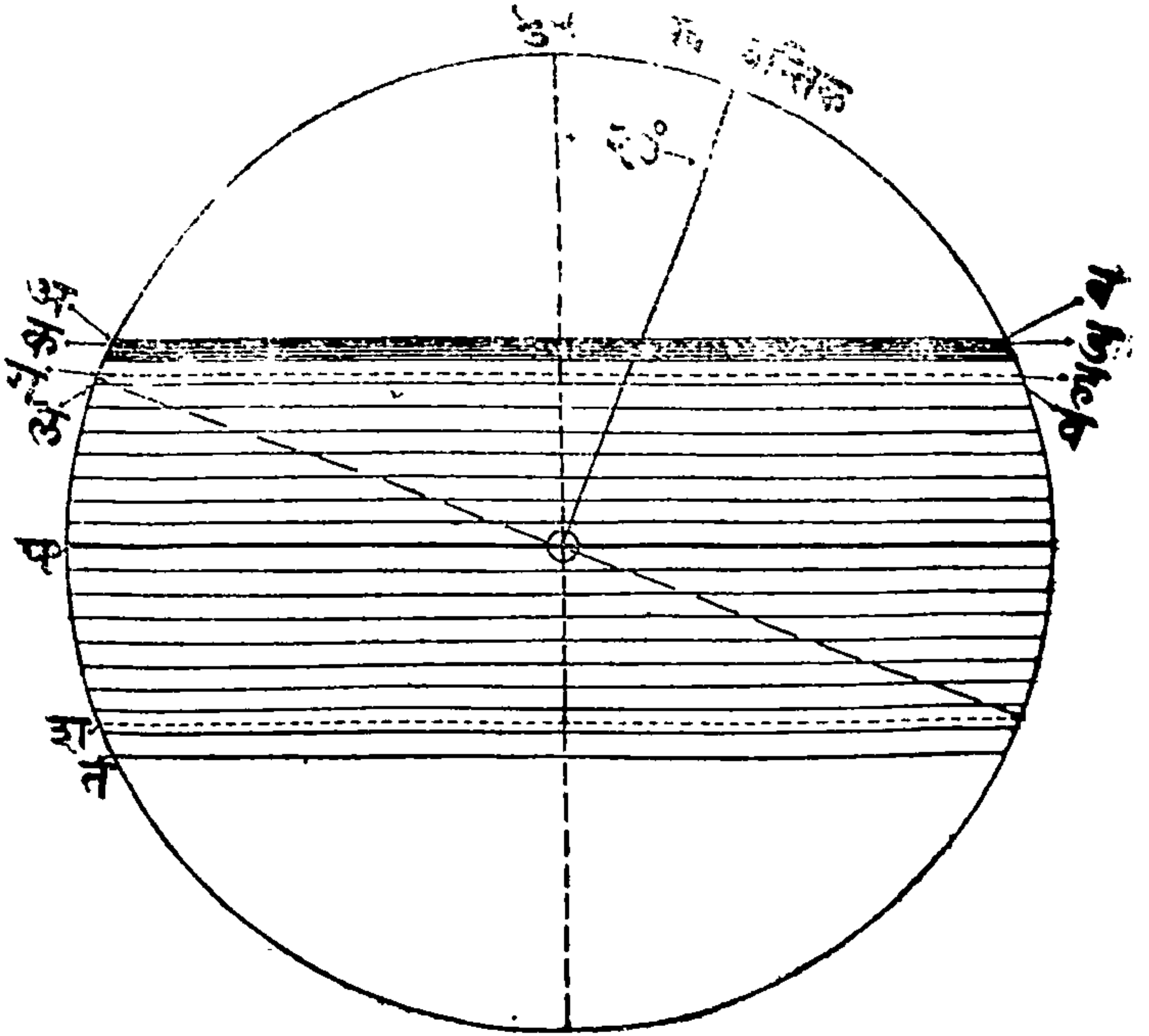
धार्मिक विधि व समारंभ करतांना ते कधीं कधीं मुखवटे घालतात.

त्यांच्यामध्ये ख्रिस्ती धर्माचा प्रसार होत आहे.

सर्व जन्म अन्नाचें शोधांत व थंडीपासून रक्षण करण्यांत जात असल्यामुळे त्यांची स्वर्गाची कल्पना ' जिच्यामध्ये साल मासे ऊन खात पडले आहेत अशी भूमि ' अशा प्रकारची आहे.

ग्रीनलंडमधील दिनमान—ग्रीनलंडमध्ये सगळ्यांत मोठा दिवस म्हणजे प्रकाशाचा काल २४ तासांहून किती तरी मोठा असतो; म्हणजे तेथें २४ तासांपेक्षां जास्त वेळ सूर्य आकाशांत दिसतो. पृथ्वीच्या स्वतः भोंवतीच्या फिरण्यामुळे, सर्व स्थली आकाशांतील सर्व गोल ध्रुवाभोंवतीं फिरल्या सारखे दिसतात. ग्रीनलंडमध्ये उत्तर ध्रुवाचा तारा जवळ जवळ डोक्यावर दिसतो. म्हणून जूनमध्ये सूर्याचे उत्तरायणाची (उत्तरेकडे जाण्याची) पराकाष्ठा होते, तेव्हां सूर्य ध्रुवापासून ६६॥ अंशांवर

(आकृतीत ' अब ' वृत्तावर) असल्यामुळे सूर्याची ध्रुवासभोंवती एक पूर्ण प्रदक्षिणा झाली तरी तो क्षितिजाखाली जात नाही. शेजारची आकृति पाहा. या आकृतीत



दिनमानदर्शक आकृति.

७० अक्षांशावरची स्थिति दाखविली आहे. त्या आकृतीत गोलाचा मध्य हें ७० उत्तर अक्षांशावरील एकादें स्थल आहे असे समजा. स्थलाचे अक्षांश ७०, म्हणून ध्रुवाचा तारा खस्वस्तिकापासून (९०-७०=२०) २० अंशांवर दिसतो. येथपासून ६६॥ अंशांवर सूर्य आहे म्हणून तो ध्रुवाभोंवती 'अब' या रेषेने फिरेल. ही रेषा 'गय' या क्षितिजाच्या वर आहे म्हणून येथे ध्रुवाभोंवती दैनिक (म्हणजे रोजची) प्रदक्षिणा होईपर्यंत सूर्य क्षितिजावरच राहिल अ बिंदु ग पासून (७०-६६॥) ३॥ अंश

आहे; म्हणून ग पासून अ व फिरून अ पासून ग ही अंतरे (३॥+३॥) ७अंश आहेत. एका अक्षांशांतून जाण्यास चार दिवस या मानाने या सात अंशांतून जाण्यास सूर्याला (७×४=) २८ दिवस लागतील, म्हणून या स्थली २८ वारांचा दिवस होईल. सूर्य २० अक्षांशावर गेल्यानंतर दुसऱ्या दिवशी त्याची प्रदक्षिणा 'लव' या रेवेने होईल. या रेवेचा फार थोडा भाग क्षितिजाखाली आहे. म्हणून दुसऱ्या दिवशी दिवस २४ तासांपेक्षा किंचित कमी (सुमारे २३॥ तासांचा) होईल.

या प्रमाणे दिवस लहान होतां होतां सप्टेंबर २२ ला सूर्य 'पफ' या रेवेने जाईल तेव्हा दिवस १२ तासांचा होईल. पुढे तो १२ तासांपेक्षा कमी कमी होऊन सूर्य 'श' ठिकाणी जाईल तेव्हा सूर्य क्षितिजावर मुळीच न आल्यामुळे २४ तास रात्र होईल. पुढे सूर्य 'श' पासून 'त' पर्यंत जाऊन फिरून 'श' पर्यंत परत येईपर्यंत तो क्षितिजाखाली राहात असल्यामुळे रात्रच असेल. 'श' पासून 'त' पर्यंत ३॥ अंश आहेत. ३॥ अंश जाणे व ३॥ अंश परतयेणे यास (३॥+३॥ = ७; ७×४=२८) २८ दिवस लागत असल्यामुळे या वेळी या स्थली २८ दिवसांची (वारांची) रात्र होईल. पुढे रात्र अनुक्रमे २३॥, २३॥....तासांची होतां होतां, मार्च २२ ला ती १२ तासांची होईल. पुढे 'प' स्थानापासून रात्र लहान व दिवस मोठा होतां होतां जून ८ न्या सुमाराला सूर्य 'ग' स्थानी येईल तेव्हा सूर्याची सर्व प्रदक्षिणा क्षितिजावर होऊन पूर्वी दाखविण्याप्रमाणे सूर्य 'ग' पासून 'अ' पर्यंत जाऊन परत 'ग' पाशी येईपर्यंत दिवस २८ वारांचा होईल.

ह्या स्थलाचे अक्षांश ६६॥ पेक्षा ३॥ अधिक म्हणून येथे सर्वांत मोठा दिवस (३॥×२×४=२८) २८ वारांचा असतो. अर्थात् एकाद्या स्थलाचे अक्षांश यापेक्षा जो जो जास्त तो तो तेथे दिवस मोठा असणार. उदा. ७६॥ अक्षांशावर (७६॥-६६॥=१०; १०×४=४०) दिवस सुमारे ४० दिवसांचा अथवा २॥ महिन्यांचा होईल.

प्रश्न—७३°, ७६°, ८०°, ८५°..... अक्षांशांवर सर्वांत मोठा दिवस किती तासांचा असेल ?

रात्र मोठी असते तेव्हा संधिप्रकाशाचा कालही मोठा असतो. आपल्या इकडे रात्र १२ तासांची असते तेव्हा संधिप्रकाशाचा काल तास दीडतास असतो. अर्थात् जेथे रात्र महिन्यांची असते तेव्हा संधिप्रकाश २।३ वार असतो.

मोठ्या रात्री ऑरोरा बोरिआलिसचा प्रकाश लोकांना उपयोगी पडतो.

हवामान.

हिवाळ्यांत सकाळीं कमींत कमी उष्णतामान उणे ७० पेक्षां कमी व उन्हाळ्यांत दोन प्रहरीं उष्णतामान ६० च्या आसपास असते. अर्थात् तिकडील उन्हाळ्यांतही आपल्या इकडील हिवाळ्यापेक्षा उष्णता कमी असते म्हणजेच थंडी जास्त असते.

हिवाळ्यांत थंडी किती असते याची कल्पना केवळ तेथील उष्णतामानावरून इकडील लोकांस मुळींच व्हावयाची नाही. तेथील थंडीनें चहासारखा पातळ पदार्थ चुलीवरून उतरून थोडा वेळ बाजूला ठेवला तर गोठून बर्फ होतो, एवढेंच नव्हे तर रात्री आपल्या आसाबरोबर जी वाफ बाहेर पडते तिचें बर्फ होऊन त्याचा थर छातीवरील कपड्यावर सांचतो. अर्थात् जागें होऊन पाहावें तों छातांवर हिमवर्षाव दिसतो. थंडीनें मांस दगडाप्रमाणें कठीण होतें. शरिराचे नाक, कान वगैरे जे अवयव उघडे राहतात ते थंडीनें गारठण्याची व निर्जीव होण्याची फार भीति असते. या अवयवांतील रक्ताहिन्या थंडीनें आकसतात व त्यांच्यांतील रक्ताचें अभिसरण बंद होतें. लागलींच ते अवयव प्रेताच्या अवयवांसारखे पांढरे फटक दिसतात व लाकडाप्रमाणें ताठ होतात आणि त्यांतील रक्त नाहीसे झाल्यामुळें ते लौकरच निर्जीव होतात. थंडीने नाक कान बधिर झालेसें पाहिलें कीं, ते अवयव सजीव करण्याचा हा उपाय आहे कीं, बर्फ घेऊन त्यांवर जोरानें चोळावयाचें. ह्या योगानें रक्ताचें अभिसरण त्या अवयवांमध्ये फिरून सुरू होतें व त्यांचा निर्जीवपणा नाहीसा होतो. थंडीनें बधिर झालेल्या अवयवांत जीव उत्पन्न करण्यास बर्फ कसें उपयोगीं पडतें याचें आश्चर्य वाटेल; पण हा प्रत्यक्ष अनुभव आहे.

थंडीनें आंगावर भाजल्यासारखे फोड येऊन आंग चिघळतें तेव्हां फारच हाल होतात. अशा वेळीं लोखंडाच्या एकाद्या पदार्थास

हात लावला तर तो पदार्थ सरस लावल्याप्रमाणे हातास घट्ट चिकटतो. पाणी आणण्यास वगैरे घराबाहेर पडले असता थंडीने आंग काकडून, कोणी काठीने बडविल्याप्रमाणे, दुखू लागते.

हिवाळ्यांत रात्री उष्णतामान कधी कधी एकदम फार उतरते. अशी एकाएकी थंडी वाढली म्हणजे जी स्थिति होते तिचे वर्णन एका प्रवाशाने पुढीलप्रमाणे केले आहे. “ नाक थंडीमुळे वाकून कोरडे पडले. बटव्याची दोरी ओढल्याने त्याचे तोंड आकसते



हिमाच्छादित जमिनीवरून चालण्यासाठी
लांब पट्ट्या लाविलेले जोडे.

त्याप्रमाणे आमचे तोंड (म्हणजे जिवणी अथवा दोन्ही ओठ) आकसले; ते इतके की शब्दांचा उच्चार स्पष्ट होईना. याप्रमाणे शरिराच्या सर्व अवयवांवर थंडीचा परिणाम कमजास्त मानाने झाला होता. हात अथवा तोंड थोडा वेळही उघडे टाकण्याची सोय नव्हती. धातूचे भांडे किंवा पदार्थ जिभेस लागला की, थोडीशी कातडी सोलल्याशिवाय तो निघत नसे ! लोखंडही थंडीने आकसून अतिशय

ठिसूळ होते; इतकें कीं, धक्क्याबरोबर हलक्या लोखंडाचे (बीड वगैरेचे) कधीं कधीं तुकडे पडतात ! समुद्राचें पाणी गोठतांना इतकें दाट धुकें उत्पन्न होते कीं, तसें धुकें कधींही एरवीं दृष्टीस पडत नाहीं.

“त्यांतूनही वारा सुटला म्हणजे जी त्रेधा उडते ती बोलावयासच नको. शेगडीपासून चार पांच फुटांवर उष्णतामान अवघें २५° असतें ? कढत पाणी खालीं सांडण्याचा अवकाश, कीं गोठलेंच. एकदां तर चुलीपासून २ फूट अंतरावर ठेवलेलें पाणी गोठलें !

“एकदां घरांतून तंबूंत दारूची बाटली नेत असतांना तिचें बूच सांपडेना म्हणून एका खलाशानें आपले बोटानें बाटलीचें तोंड बंद केलें. तो खलाशी तंबूला पोहोंचेपर्यंत बोट थंडीनें इतकें गोठून गेलें कीं, सर्व बोट मृत झालें तेव्हां तें निरुपयोगी होऊं नये म्हणून त्याचा कांहीं भाग कापून काढावा लागला !”

दुसऱ्या एका प्रवाशाचें वर्णन— “दिवसांही धुराड्यांतून बर्फ चुलीचेवर, न वितळतां, पडते ! धुराड्याच्या तोंडावर बर्फाचा कमान झाली आहे. तिला कांहीं भोंकें आहेत त्यांतून धूर चालला आहे. दारें व भिंती यांस जणू काय बर्फाचा गिलावा केलला दिसत आहे. विछाने व पलंग हेही गोठून गेले आहेत, व पिसांचा विछाना आणि उशा यांवर, श्वासाबरोबर बाहेर पडणाऱ्या वाफेपासून झालेल्या बर्फाचा थर एक इंच जाडीचा सांचला आहे !”

थंडीचे परिणामांसंबंधीं प्रवाशांनीं लिहिलेल्या हर्काकती— “रेन्डीअरच्या कातड्याच्या पिशवींत मी निजलों होतो. जागा होऊन पाहतों तों माझी लांब दाढी, श्वासांतील वाफेपासून झालेल्या बर्फाचा गोळा बनून कातड्यास चिकटलेली दिसली. गोंडफेनें दाढी मुळशीं कापली, तेव्हां माझी सुटका झाली.”

“सकाळीं दगडाच्या सांपळ्यांत सांपडून मेलेंलें एक खोकड आढळलें. धडपड करून त्या विचाऱ्यानें सांपळ्यांतून आपणास

मोकळें करून घेतलें होतें, परंतु त्याच्या नाकार्तांडांतून बाहेर पडणारी वाफ गोठून झालेल्या बर्फानें तें एका गुळगुळीत धोंड्यास चिकटलें व थंडीनें गोठून मेलें. त्या बिचान्याची दशा पाहून बाईट वाटलें परंतु तें खातांना बरें वाटलें ! ”

थकलेल्या माणसास अतिशय थंडी लागली म्हणजे त्यास अनावर शोप येते, या विषयींची हकीकतः—

“ हॅन्स हा थंडीनें ताठ होऊन गेला. टॉमसनं ताठ उभें राहूनच डोळे मिटले व तो अडखळत बोलूं लागला. ब्लेक जमिनीवर आडवा पडला व कांहीं केल्या उठेना. ‘थंडी वाजते’ असें त्यांच्यानें बोलवेना देखील ! मीं त्यांना हालविले, गुद्दे दिले, त्यांची चेष्टा केली, कानउघाडणी केली, रागें भरलों; पण सर्व व्यर्थ. शेवटीं तेथेंच मुक्काम करावा लागला.”

हिवाळ्यांतील एका अडचणीचें डॉ० केन यांचें वर्णन—
“ हिमाच्छादित जमिनींत खड्डा करणें अशक्य असल्यामुळें....बेकरचें प्रेत तसेंच ठेवून दिलें होतें व लौकरच त्याच्या जोडीला दुसन्या एका इसमाचें ठेवावें लागलें. जाण्यायेण्याच्या वाटेवरच्या जागेंत प्रेत असल्यानें जहाजांत जातां येतांना त्या प्रेताजवळून जावें लागे. आमचे लोक अशक्त झाल्यानें रात्रीच्या वेळीं प्रेताजवळून जाण्यास ते भीत असत. उन्हाळ्यास आरंभ होऊन बर्फ वितळावयास लागलें तेव्हां खड्डा खणून प्रेतांना मूठमाती दिली. ”

हिवाळ्यास आरंभ जानेवारींत होतो व त्याचा बहार फेब्रुवारी मार्च महिन्यांत असतो. या महिन्यांत थंडी इतकी गंयंकर असते कीं, दगडही थंडीनें उकलतात. जहाजाच्या फळ्या थंडीनें आकसतात तेव्हां त्यांचे जोड किंवा सांधे, पिस्तुल उडविल्यासारखा फाड्दिशी आवाज होऊन, फाटतात.

थंडींत मांस, फळें वगैरे नासत नाहींत, म्हणून येथें खाण्याचे

पदार्थ नासण्याची भीति मुळींच नसते. ४।५ महिने ठेवलेले मांस अगदीं ताज्या मांसाप्रमाणें लागते !

मेल्यानंतर बर्फांत पडून राहिलेल्या खलाशांचीं प्रेतें २० वर्षांनंतर एकदां आढळलीं तेव्हां त्यांच्या शरिरांत कांहीं एक फरक झाला नव्हता असें दिसून आले !

बर्फांत पुरलेले लाकूडही शेकडों वर्षें न कुजतां राहाते.

हजारों वर्षांपूर्वी सैबीरियाच्या उत्तर भागीं राहात असलेल्या मॅमाँथ जातीच्या प्राण्यांपैकीं एक प्राणी बर्फांत पुरलेला कांहीं वर्षांपूर्वी सैबीरियांत आढळला, तो नुकल्या मेलेल्या प्राण्याप्रमाणें दिसत होता.

०जून व आगस्ट महिन्यांत अतिशय दाट धुकें असते. या दिवसांत उष्णतामान सामान्यतः ३२° म्हणजे पाणी गोठण्याच्या जवळ असते व तें रात्रीपेक्षां दोन प्रहरीं ३।४ अंशांनींच जास्त असते. कित्येक दिवशीं तर रात्रीचें व दोन प्रहरचें उष्णतामान यांत अवघा १।२ अंशांचाच फरक असतो.

येथें सूर्याचे किरण जमिनीवर फार तिरपे पडतात; शिवाय जमिनीवर बर्फ असल्यामुळे किरणांचें परावर्तन अतिशय होतें; म्हणून जमिनीस त्यांपासून उष्णता फार थोडी मिळते. परंतु जेव्हां हे किरण जहाजाच्या बाजूवर पडतात तेव्हां ते तिरपे न पडतां लांब पडतात यामुळे त्या बाजूस उष्णता बरीच लागते. त्यांतूनही जहाजाचे बाजूस डांबराचा काळा रंग असतो व काळा रंग उष्णताशोषक असतो म्हणून उन्हांनें जहाजाची बाजू फार तापते. इतकीं कीं, कधीं कधीं त्या उष्णतेनें जहाजाचें डांबर वितळते ! पण उलट बाजूला सूर्य किरण नसल्यानें तेथें उष्णता अतिशय कमी असते. अर्थात् ऊन पडतें त्या डांबर लावलेल्या बाजूस उष्णतामान ८०° अथवा ९०° व उलट बाजूस २०° असा चमत्कार कधीं कधीं दृष्टीस पडतो !

सप्टेंबरमधील हवेचें नॅन्सेननें केलेलें वर्णन—

“ सप्टेंबरच्या पहिल्या तारखेस उन्हांत उष्णतामान ८५ व हवेचें उष्णतामान सुमारे २५° होतें. रात्रीं उष्णतामान सुमारे ३° होतें...तिसऱ्या तारखेस दिवसां हवेचें उष्णतामान अवघें १२° होतें.

“ ११ सेप्टेंबरला ज्या तंबूंत आम्ही सैपाक करून निजलों त्यांतील हवेचें उष्णतामान सकाळीं उणें चाळीस अंशांपेक्षांही कमी होतें !

“ सेप्टेंबरच्या १५।२० तारखेला दिवसां उष्णतामान शून्यमाना-जवळ होतें. ही सेप्टेंबरांतील स्थिति, मग भर हिवाळ्यांत थंडी किती असेल याची कल्पनांही करवत नाहीं.”

हवेची शुष्कता—

येथील हवा फार थंड असते व हवा जों जों थंड तों तों तिची वाफ धारण करण्याची शक्ति कमी, यामुळें येथील हवा एकंदरीनें फार कोरडी असते. यामुळें लोखंडादि धातूंचे पदार्थ अर्थात् जहाजेही गंजण्याची भीति फार कमी असते.

कोरड्या हवेमुळें येथें जहाजांवरील खोल्यांचीं लाकडीं दारें वगैरे फार आकसतात.

जमिनीवरील बर्फाचें वर्णन—

“तारीख ३ सप्टेंबर रोजीं जमिनीच्या अगदीं वर तीन इंच जाडीचा ताऱ्या बर्फाचा थर, त्याचे खालीं अर्ध्या इंचाचा शिळा थर, त्याचे खालीं सात इंच भुसभुशीत बर्फ व त्याचे खालीं जरा घट्ट असा थर होता. याच्या खालील थर इतका घट्ट होता कीं, त्यांत मोठ्या कष्टानें एक फूट खोलीपर्यंत काठी रोवतां आली, पण पुढें काठी बिलकूल खालीं जाईना.

“ दुसऱ्या एका ठिकाणीं काठी बर्फांत घातली तों ती चार फूट खालीं गेली, पण पुढें अगदीं दगडासारखा टणक थर लागला.”

हवेचा अनियमितपणा—

अनियमितपणा हे येथील हवामानाचे विशेष लक्षण होय. केव्हां वारा जोराने सुटेल, व केव्हां तो पडेल याचा नेम नसतो. एका ठिकाणी बर्फ पडते, तर थोड्या अंतरावर बर्फ मुळीच पडत नाही, व एका ठिकाणी वारा पूर्वेकडून वाहातो तर दुसऱ्या ठिकाणी तो पश्चिमेकडून वाहातो. कधी कधी तर एक जहाज वादळांत सांपडलेले असते, तर त्यास दिसणारे दुसरे जहाज वाऱ्याची वाट पाहात असते !

वाऱ्यांच्या वेगामध्येही एकदम पुष्कळ फरक पडतो. वारा शांत असतांना एकदां एक गृहस्थ एका टेकडीवर चढला. तेथे गेल्यावर वारा इतका जोराचा सुटला की, खाली पडून नये म्हणून तो जमिनीवर आडवा पडला. एवढेच नव्हे; तर वाऱ्याने उडून जाऊ नये म्हणून त्यास आपले हातपाय बर्फांत खुपसावे लागले !

वाऱ्याच्या दिशेमध्ये फरक होत असल्यामुळे हवेच्या उष्णतामानामध्ये कधी कधी फार फरक पडतो. दक्षिणेकडला वारा वाहू लागला म्हणजे एकाद्या वेळी उष्णतामान ७०—८० अंश वाढते व थोड्या वेळाने थंड वारा वाहू लागून पाणी गोठून घट्ट होते !

वातावरणांतली अन्य चमत्कार—

उन्हाळ्यांत रात्र लहान व इतर ऋतूंत ढग आणि धुकें, यांमुळे येथे चांदण्या व चंद्र यांचे दर्शन क्वचित् घडते. पण आकाश निरभ्र असते तेव्हां चांदण्यांचे तेज विलक्षण दिसते. असे तेज इतरत्र कोठेही दृष्टीस पडत नाही.

जों जों धुवाकडे जावे तों तों वीज पडण्याचा चमत्कार कमी दृष्टीस पडतो असा नियम आहे. त्यास अनुसरून या प्रदेशांत वीज चमकतांना क्वचित् दृष्टीस पडते व वीज चमकली तरी कडकडाट होत नाही.

कधीकधी लांबचे पदार्थ वर उचलल्यासारखे उंच दिसतात

व ते कधीं हवेंत अधांतरीं दिसतात तर कधीं त्यांचा पायथा कल-
ध्याप्रमाणें उंच झालेला दिसतो.

कधीं कधीं लांबचे पदार्थ फार मोठे दिसतात. लहानसा बर्फाचा
ढीग टेकडीप्रमाणें किंवा किल्ल्याप्रमाणें दिसतो व टेकड्या पर्वता-
प्रमाणें दिसतात !

जेव्हां हवा फार स्वच्छ असते तेव्हां फार लांबचेसुद्धा पदार्थ स्पष्ट
दिसतात. लांबच्या जहाजाची डोलकाठीही स्पष्ट दिसते; व उंच-
बळ्याच्या प्रदेशावरून, शेंपनास मैलांवर असलेल्या पर्वताचीं शिखरें
स्पष्ट दिसतात.

अद्भुत प्रकाश—

स्मशानांत 'सैतानाची दिवटी' नांवाचा फास्फरसच्या वार्फे-
पासून आपोआप होणारा प्रकाश कधीं कधीं दृष्टीस पडतो, तसा
येथें एक अद्भुत प्रकाश दृष्टीस पडतो. त्यासंबंधाचें डॉ० केन
यांचें वर्णन—

“...त्याक्षणीं अंधारांत पिस्तूल दिसूं लागलें. किंचित् चंचल
असा निळसर प्रकाश पिस्तूलाच्या धातुमय भागांभोंवतीं तळपत
होता. त्या प्रकाशांत पिस्तूलाचा दस्ता व पीटरसनच्या ज्या हातांत
तें होतें तो हात स्पष्ट दिसला. प्रकाश कांहीं अंशीं काजव्याच्या
प्रकाशासारखा होता. मीं पिस्तूल हातांत घेतांच माझा हातही प्रका-
शमान झाला ! ”

येथें आठ महिने हिवाळा असल्यामुळें लोकांना थंड हवेची संवय
झालेली असते; म्हणून तीच हवा त्यांना मानवते. येथच्या उन्हा-
ळ्यांतील थोडीशीही उष्णता त्यांना त्रासदायिक होते. उत्तरभागांत
राहाणारे एस्किमो लोक उन्हाळ्यांत दक्षिणेकडच्या प्रदेशांत राहिले, तर
जास्त उन्हाळ्यामुळें त्यांची प्रकृति बिघडते व कांहींचें आयुष्यही कमी
होतें. त्यांना हिवाळ्याचें महत्त्व इतकें वाटतें कीं, उन्हाळ्यांत जन्म-

लेले मूल सुद्ध निपजावयाचे नाही अशा समजुतीने काही लोक त्या मुलास मारून टाकतात !

ग्रीनलंडचे साहाराशी साम्य.

ग्रीनलंडचे व एकंदरीत ध्रुवाजवळच्या प्रदेशाचे वर्णन ' ध्रुवा-जवळील साहरा ' अशा नावाने कधी कधी करतात. साहरा हा प्रदेश निर्जल, व ध्रुव प्रदेशांत जिकडे तिकडे नेहमी बर्फ, तेव्हा याचे साहाराशी साम्य काय, म्हणून अनाभिज्ञ वाचकांस आश्चर्य वाटेल; पण खरोखरीच ह्याचे साहाराशी काही बाबतींत साम्य आहे. एक प्रदेश उष्णकटिबंधांत, तर दुसरा शीत कटिबंधांत, अथवा एकांत हवा उष्ण तर दुसऱ्यांत थंड; एकांत बर्फ बहुतेक दृष्टीस पडावयाचे नाही, तर दुसऱ्यांत नेहमी बर्फ; एकांत दिवस व रात्र यांच्या कालमानांत फारसा फरक नाही, तर दुसऱ्यांत कधी चौवीस तासांत रात्र मुळीच नाही तर कधी सूर्यप्रकाश मुळीच नाही... अशा प्रकारचा या दोन प्रदेशांत विरोध आहे खरा, पण त्यांच्यामध्ये काही बाबतींत साम्यही आहे. ह्या बाबी पुढील होतः—

(१) दोन्ही प्रदेशांत हवा कोरडी.

(२) हवा कोरडी म्हणून पडशाचा आजार बहुतेक माहीत नाही.

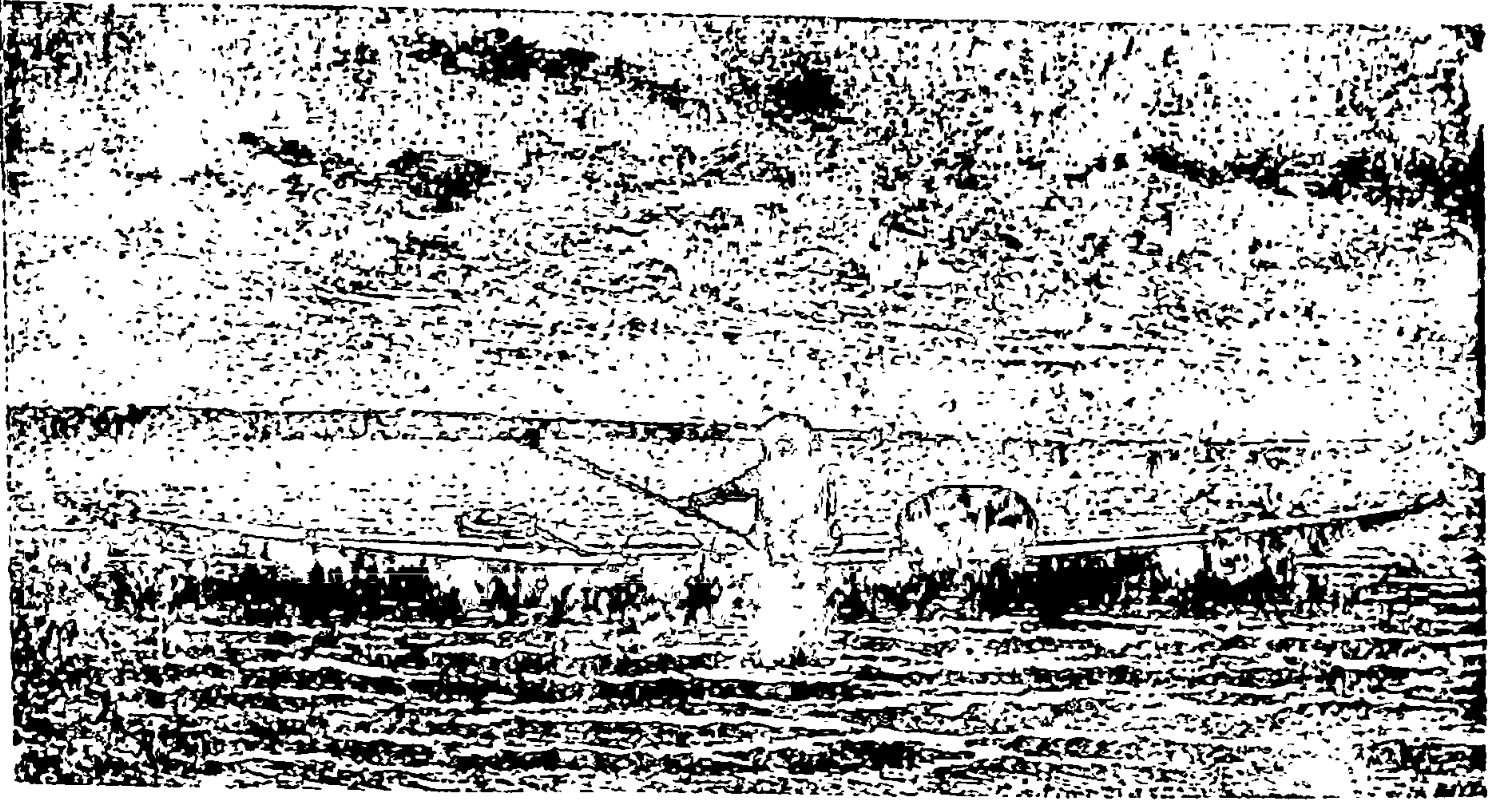
हे श. ३) प्रदेश नापीक.

“कुं” प्रदेश नापीक म्हणून प्राणी व लोकवस्ती विरळ.

सोबतचा ए. निष्णयास लागणाऱ्या पाण्याची दुर्मिळता.

व त्यांना कान, प्यावयास लागणाऱ्या पाण्याची दुर्मिळता असते हे अर्थ. चौथ्या ठिकाणी आश्चर्य वाटेल की, लेखकास वेड लागले आहे असे म्हणता येईल. पण वस्तुस्थिति अशी आहे की, साहाराशी काही बाबतींत ध्रुवप्रदेशांत पाण्याची कमतरता फार आहे.

कोरड्या हवेंत तहान बरीच लागते म्हणून येथें तहान बरीच लागते. मात्र ही तहान, थंड हवेमुळें, जरा कमी असते. तथापि येथें पाणी पिण्याची आवश्यकता असतेच. पण हें पाणी प्रवाशांना क्में मिळावें ? बर्फ हवें तेवढें असतें, पण तें तोंडांत घालवत नाहीं, बघातलें तर त्यानें तोंडांत फोड येतील इतकें तें थंड असतें. फार



एस्किमोंची होडी.

तहान लागली असतांना बर्फ तोंडांत घातल्यानें तोंड रक्तबंबाळ झाल्याचें कित्येक प्रवाशांनीं लिहिलें आहे. चूल पेटवून बर्फाचें पाणी करून तर चूल पेटविणें कांहीं सोपें काम नसतें. त्या निर्जन प्रदेशांत आगपेटी, स्टोव्ह, भांडें इत्यादि सामग्री असेल तरच बर्फाचें पाणी संवय येईल. वाटेनें प्रवाशांस दुकान लागावयाचें नाहीं, कींच्या उन्हाण्यास एकादी काटकी मिळावयाची नाहीं. मग चूल उत्तरभागांत ठविण्याची गोष्ट कशाला ! प्रवासी पाण्यासाठीं वाटेत राहिले, तर हापापलेले असतात हें डॉ० नॅन्सेनच्या पुढील वर्णनाने पुष्प्यही कमी
 “...ला पाठविलें होतें तो परत आला व त्यांत जन्म-

हे व आपण पोटभर पाणी प्यालों ' म्हणून सांगू लागला. मी तें प्यावरोबर डबा घेऊन झऱ्याकडे धावलों. तेथें जाऊन मी त्या कांठी पालंथा पडलों व झऱ्यास तोंड लावून पाणी स आरंभ केला. मधून श्वास घेण्यासाठी डोकें वर करावयाचें, म्हणून झऱ्यास तोंड लावावयाचें. एक महिनाभर पाणी प्यावयास न मिळाल्यामुळे तें पाणी ताज्या दुधाप्रमाणें मधुर लागलें. नंतर डबा पाण्याने भरला व तंबूत नेला. डबा पाहतांच....ने डबा तोंडास जो लावला, तो पोट गच्च भरल्यावर त्याने खाली ठेवला !

“सर्व सफरीत आम्हांस हा एक मोठा आनंदाचा दिवस वाटला.” पाणी मिळविण्याचा एकमार्ग, बर्फाच्या थराच्या खाली पाण्याचे प्रवाह असतात त्यांपासून तें मिळविणें हा आहे. वरील बर्फाच्या जनानें खोली उष्णता उत्पन्न होते व वर उष्णता कितीही कमी असली तरी तळाशी उष्णतामान सुमारे ३२° असतें. यामुळे बऱ्याच ठिकाणी बर्फाच्या तळाशी थोडेंबहुत पाणी असतें व त्याचे लहानसहान प्रवाह वाहात असतात. हे प्रवाह फार खोलीवर नसतील तर ते जमिनीस म्हणजे जमिनीवरील बर्फाच्या आच्छादनास कान लावल्याने एस्किमोना समजून येतात. मात्र बर्फाचा थर विशेष जाड नसेल तेथें हे शक्य आहे. यासंबंधी पुढील वर्णन पाहा.

“कुत्रे तहानेने व्याकुळ झाले होते. सर्व जलप्रवाह गोठून गेले होते. सोबतचा एस्किमोचे बर्फाच्या टेकड्यांवर चढून त्यांवर काठी आपटून व त्यांना कान लावून पाहूं लागला. त्याने तीन ठिकाणी पाहिलें पण यर्थ. चौथ्या ठिकाणी कान लावतांच तो 'पाणी रे पाणी' म्हणून भोरडला. मी कान लावून पाहिलें तो मलाही पाण्याच्या प्रवाहाचा आवाज केंचित ऐकू आला. कांहीं मिनिटे बर्फ खणतांच पाणी लागलें. ! ”