

म. ग्रं. सं. ठाणे

ग्रं. सं. प्रवास

क्र. 392

श्रीत्र्यंबकेश्वरस्वरूप-दर्शन

अर्थात्

श्रीत्र्यंबकेश्वर वर्णन व क्षेत्रमहात्म्य



REFBK-0007350

यस्य जन्म सहस्राणां पुण्यं भवति संचितम् ।  
तस्यैव त्र्यंबकेगन्तुं बुद्धिर्भवति नान्यथा ॥

इति पद्मपुराणे.



श्री. गौ. मो. धरप.

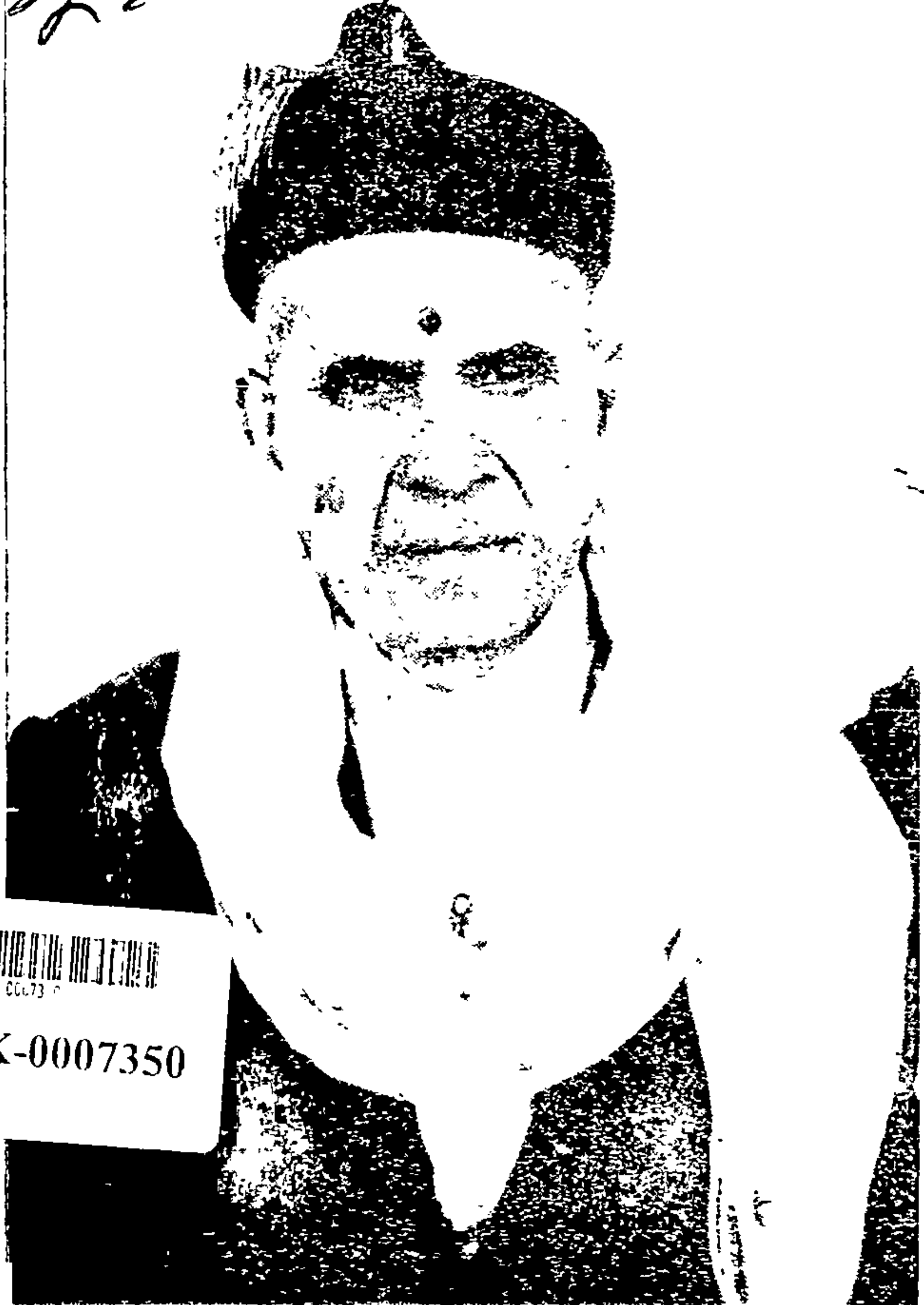
[ दृश्य आठ आदे.

392



हैं पुस्तक श्री क्षेत्रव्यंकेश्वर यथील आदर्श नागरिक भिमान् बालासहेब जोगळेकर,

शु. प्र. वा. रु.



REFBK-0007350

यास, त्यांना वेळोवेळी दाखविलेल्या सौजन्यपूर्ण  
वत्सलते प्रित्यर्थ अत्यंत प्रेमादरपूर्वक अर्पण केले असे.

# श्रीत्र्यंबकेश्वरस्वरूप-दर्शन

अर्थात्

श्रीत्र्यंबकेश्वर वर्णन व क्षेत्र महात्म्य.

लेखक

गोपाल गोविंद धारप.

शके :—१८७१

परामा ग्रंथ संग्रहालय

अनुक्रम ३३२२०

आंक ३१

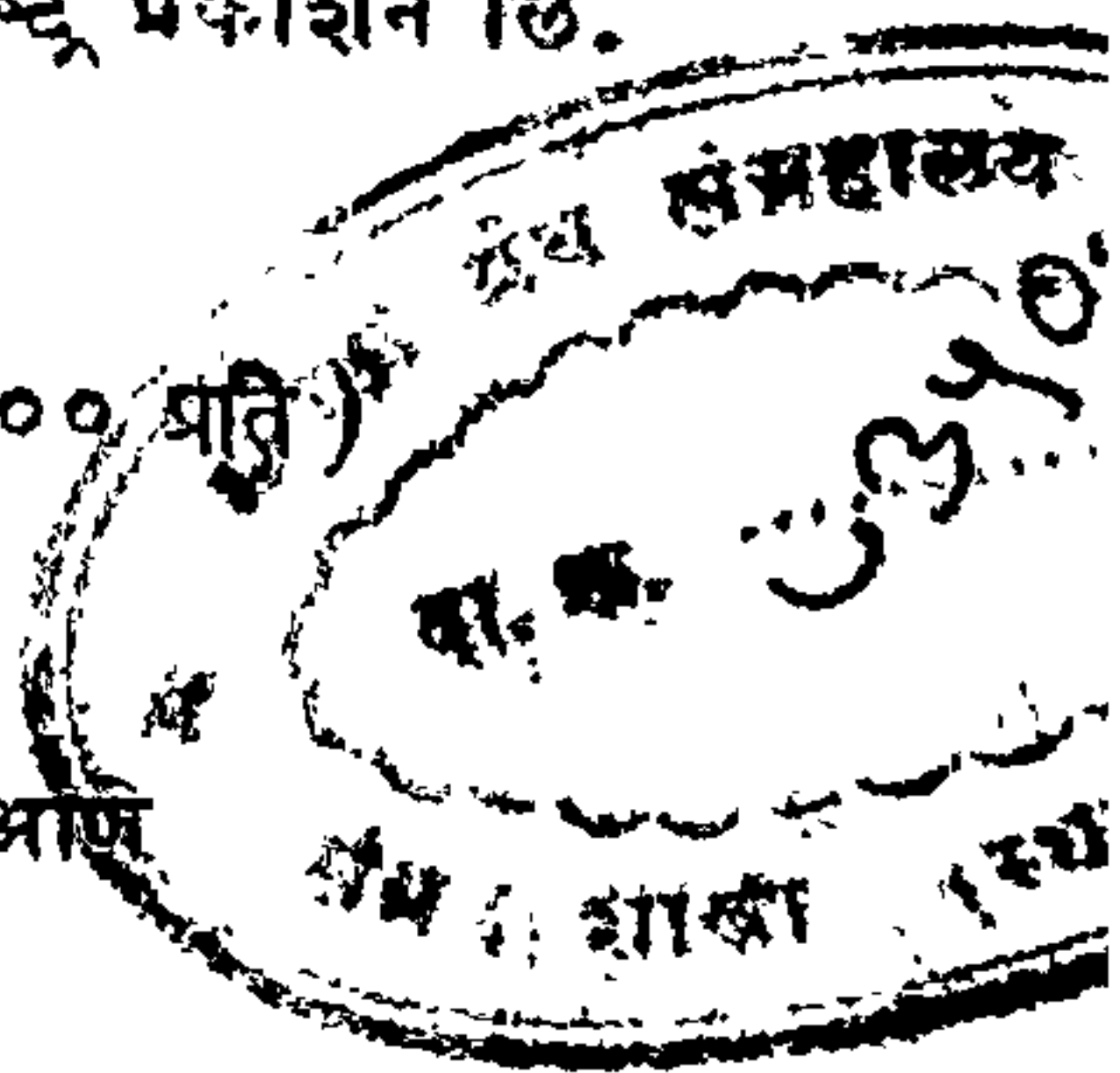
मुद्रक : विं. पा. मोडक.

प्रकाशक : हिंदुराष्ट्र प्रकाशन लि.

प्रथमावृत्ति. (५००० प्रति)

मूल्य :- ८ आण

अपुरी असणार याची पूर्ण जाणीव म...  
निःसंशय ती भाविक यात्रेकरूंना उपयोगाची ठरेल आणि त्यांतच माझे



# योगिराज भगवान् श्रियंबकेश्वर महाराज

---



श्रीक्षेत्र त्र्यंबकेश्वर

॥ श्री ॥

## लेखकाचे दोन शब्द

प्रपंच दडवानलीं प्रभुवरा असे पोळलों ।  
परी शरण येउनी तवपदांबुजीं लोळलों ॥  
जरी मजबरी करा लवभरी कृपासाउली ।  
तरीच समजेन मी-खचित माउली पावली ॥ १ ॥

श्रीक्षेत्र त्र्यंबकेश्वर येथे रहावयास आल्यानंतर नित्य नियमाने व अनुसंधानपूर्वक कुशावर्तास वंदन व योगिराज भगवान श्रीत्र्यंबकेश्वर महाराज यांचे दर्शन घेण्याचा क्रम ठेविला. पण तेवढ्याने मनास समाधान न वाटून, या परमपूज्य व पवित्र क्षेत्रासंबंधी पूर्वापार माहिती असावी अशी इच्छा झाली व प्रयत्न करून लागलों. जर ती साधन-सामुग्री मिळजे कठीण वाटले. शेवटी पद्मपुराणांतर्गत पाताळखंडांतलि त्र्यंबकमहत्म्यावरून व इतरही साधारणपणे जी माहिती मिळाली ती सर्व एकत्रित करित असतांना येथील क्षेत्रोपाध्ये व माझे मित्र श्री. श्रीधर आप्पट व रमणशास्त्री ढेरगे या बंधुद्वयांना ही गोष्ट समजली व त्यांनी मी सर्व माहिती एकत्रित केल्यावर ती पुस्तकरूपाने प्रसिद्ध करावी अशी मला सूचना केली, कारण प्रस्तुत, अशा माहिती पुस्तकाची अत्यंत आवश्यकता आहे. मलाही ही त्यांची कल्पना पसंत पडली व त्याचाच परिणाम म्हणजे हे पुस्तक होय. मरूप साधनांचे अभावी या पुस्तकांत दिलेली माहिती अपुरी असणार याची पूर्ण जाणीव मला आहे. तरीपण निःसंशय ती भाविक यात्रेकरूंना उपयोगाची ठरेल आणि त्यांतच माझे

समाधान आहे. पुढेमागे कोणी महाभाग आस्त संशोधन करून घ्यावे हातून राहिलेली ती उणीव मरून फाटील. तोपर माझी ही अल्पसेवा वरील श्लोकांत म्हटल्याप्रमाणे भक्तजनांना भंशतः तरी मार्गदर्शक झाली तरी ती मगवान श्रीच्यंबकेश्वरासच पावली असे मी समजेन.

सरतेशेवटी या पुस्तकांचे लिखाणांत व प्रकाशनांत ज्यांनी मला आत्मीयतेने मदत केली त्यांचा नामनिर्देश न करणे कृतघ्नपणाचे ठरेल. हे पुस्तक लिहितांना वे. शा. सं. पं. खुनाथशास्त्री पाटणकर, काकु दीक्षित व जाईलबुवा यांनी वेळोवेळी मला ज्या सूचना केल्या त्याबद्दल मी त्यांचा सदैव ऋणी आहे. त्याचप्रमाणे हे पुस्तक प्रकाशनाचे कामी माझे मित्र श्री. शं. ना. मोघे यांनी जरी मला कर्णव्यबुद्धीने साह्य केले असले तरी अवश्य हणून त्यांचे मी आभार मानतां.

श्री. पुरुषोत्तम विश्वासराव डावरे वकील यांनी पुढे तपासण्याचे कामी जे बहुमोल सहाय्य केले त्याबद्दल मी त्यांचाही आभारी आहे. याशिवाय इतरही स्नेही मंडळींनी मला वेळोवेळी सूचना करून परोपरीने सहाय्य केले त्यासर्वांचा मी ऋणि आहे.

श्रीक्षेत्र च्यंबकेश्वर.

मार्गशीर्ष शु. ६ ( चंपाषष्ठी. )

विरोधी नाम संवत्सर श. १८७१.

गोपाळ गोविंद धारप.

महालय, ठाणे. ६  
मजुस... 332९०  
... ३१ ४६... नों दि. २२

श्री.

श्रीत्र्यंबकेश्वर स्वरूप-दर्शन

अर्थात्

श्रीत्र्यंबकेश्वर-वर्णन व क्षेत्र-महात्म्य

वाचें म्हणतां गंगा गंगा । सकल दोष जाती भंगा ।  
दृष्टी पडतां ब्रह्मगिरी । त्यासी नाहीं यमपुरी ।  
करितां कुशावतीं स्नान । त्याचें कैलासीं रहाणें ।  
नामा म्हणे प्रदाक्षिणा । त्यांच्या पुण्या नाही गणना ॥१॥

श्रीसंत नामदेव

न शिवादाधिको देवो, न गंगा सदृशीसरित् ।  
न त्र्यंबक समम् तर्थापस्ति ब्रह्मांड गोलके ॥१॥

योगिराज भगवान् श्रीत्र्यंबकेश्वर महाराज यांचें वास्तव्य या ठिकाणी प्राचीन काळापासून असल्याचें सांगतात. पद्मपुराणांतिल पातालखंडांत बंधी समग्र हर्कगत आहे. बारा ज्योतिर्लिंगांपैकी हें एक असल्यानें या क्षेत्रास महत्व आहे. शिवाय त्र्यंबक म्हणजे त्रिनेत्र हें नांव पडण्याचें कारण देवाल्याचें शाळुंकेत तीन लिंगं ब्रह्मा, विष्णु व महेश यांची आहेत आणि त्च याला त्र्यंबकेश्वर असे म्हणतात. तसेंच श्रीगोदावरीची उत्पत्ती पूर्वा गांत अयोध्येस मांधाता राजाचा शक सुरू असतां व सिंह राशीस गुरू

अस्तां माघ शु॥ १० मास त्र्यंबक क्षेत्रांतील ब्रह्मगिरीच्या शिखरावर ६  
मसा उल्लेख आहे. “त्र्यंबकं यजामहे” या वेदांतील ऋचेवरूनहि हेच  
होते. पेशवाईचे काळांत येथे लोकवस्ती अधिक वाढली व धनेक  
देवालयें बांधली गेली.

एकदां ब्रह्मदेवास वाटले कीं मी सृष्टिकर्ता सर्वश्रेष्ठ असून शिवसहिमा  
काय तो मलाच माहित. हे श्रीविष्णुनी ऐकिले तेव्हां ते म्हणाले मी पु  
केले पण मला अद्याप शंकरासंबंधी कांहींच ज्ञान नाही; असे अस्तां ब्रह्म  
ते कसे झाले! शेवटी उभयतांमध्ये असे ठरले कीं ब्रह्मदेवानें शंकराचे मस्तक  
शोध लावावा व विष्णूनी पायाचा ठाव पहावा.

पुष्कळ काळ लोटला तरी दोघांसही कांहींच तपास लागेना. तेव्हा  
ब्रह्मदेवाने, केतकीपुष्प व धेनू उत्पन्न करून त्यांस खोटी साक्ष देण्यास वळविलें.  
व देवलोकीं येऊन सांगितले कीं, “मी शंकराचे मस्तकाचा शोध लावला, व त्यावर  
गाईचे दुधाचा अभिषेक करून केवड्याचे फुलानें पूजाही केली.” विष्णू तेथेंच  
होते. ते म्हणाले “ मला अद्याप कांहींच तपास लागला नाही. मग पायांचें  
दर्शन तर लावच.” ते ऐकून इंद्रादिदेवांस शंका आली. व खरें खोटें समक्ष  
पहावें म्हणून ते सर्व शिवलोकीं गेले. तेथें शंकरांनीं ब्रह्मदेवाचे कपट ओळखिले  
व “ तूं भूतलावर अपूज्य राहशील ” असा त्यास शाप दिला. तसेंच केतकी  
पुष्पास तुला शंकरपूजेत स्थान नाही. व गाईला तूं तोंडानें अपवित्र राह  
असाही शाप दिला.

शंकरानें दिलेले हे शाप ऐकून, उलट ब्रह्मदेवानेंही शंकरास मृत्यु  
तूं पर्वत होऊन राहशील ” असा शाप दिला. या शापामुळें शंकर पर्वत  
च या पर्वतासच त्र्यंबकगिरि हें नांव पडलें.

कांहीं काळानंतर ब्रह्मदेवानें शंकराची स्तुती केली व त्यास यथील  
घेतले. तेव्हां त्यांनीं ब्रह्मदेवास वर दिला कीं मी तुझें नांव धारण म्हणू  
अभेद भावानें राहीन. तेव्हांपासून त्र्यंबकगिरीस ब्रह्मगिरि हें नां कृत



त्यास एकंदर पांच शिखरें आहेत. त्यास अनुक्रमे सद्योजात, वामरेश, अधोर, तत्पुरुष व ईशान अशीं नावे आहेत.

नाशिक क्षेत्रापासून आग्नेयेस सुमारे १८ मैलांवर सह्याद्रीचे अगदी पायथ्याशी श्रीक्षेत्रत्र्यंबकेश्वर हे गांव वसलेले आहे. याचे तीर्ही बाजुनीं ब्रह्म-गिरिची रांग व नीलवर्ताची टेंकडी आहे. येथील पुण्यभूमी पवित्र वातावरण

वारचा प्रेक्षणीय प्रदेश पाहून भाविक मनुष्याचे मन आपोआप प्रसन्न

नाशिकहून प्रतिदिनी दहावारा " मोटार बसेस " येथे येतात व तित-  
क्याच साधारणतः परत जातात. भारतवर्षाच्या सर्वच भागांतून भाविक यात्रे-  
करुंची जा ये येथे सुरू असते. तथापि प्रत्येक सोमवारी, श्रावणमासी अथवा  
पर्वणीचे दिवशीं यात्रेकरू बरेच येतात.

गावांत प्रवेश करितांच प्रथमच म्युनिसिपालिटीचे नाके लागते. इ. स.  
१८८६-१८८७ सालापासून प्रथम कांहीं वर्षे एक आणा, दोन आणे, चार  
आणे व अलीकडे सहा आणे कर यात्केकरुंस येथे दर माणशीं द्यावा लागतो.  
जवळच मोटारस्टँड असून त्याचे अगदीं नजीकच डावे बाजूस श्रीत्र्यंबकेश्वराचे  
मंदिर आहे. प्राचीन काळापासून हे देवस्थान अत्यंत कडक व जागृत असल्या-  
बद्दल अनेक आख्यायिका आहेत. व आजही वेळोवेळीं याची प्रचीति अनुम-  
स येते. आणि म्हणूनच चोंहोंकहून येथे यात्रेकरू वारंवार येत असतात.

श्रीक्षेत्र त्र्यंबकेश्वर येथील लोकसंख्या सरासरी ५,००० चे आसपास  
आहे व त्यांत ब्राह्मणवर्गाचाच भरणा जास्त दिसून येतो. कांहीं अपवाद सोडून  
दिल्यास, हे सर्व लोक आपला उदरनिर्वाह बहुधा भिक्षुकीवरच करतात. हा  
त्यांचा क्रम अदमासे ३०० वर्षांपासून अव्याहत चालू आहे हे त्यांचेजवळ  
असलेल्या नामावळींच्या चोपड्यावरून दिसून येते. कांहीं यात्रेकरू धर्मशाळेत  
तरतात तरीपण पुष्कळांची सोय या भिक्षुकवर्गाकडेच होते. व हा वर्गही  
करुस यात्राविधी वगैरे पारं पाहण्याचे कामीं परोपरीनें सहाय्यक व मार्ग

दर्शक होतो. ज्याचे ज्वळील नामावळीत यात्रेकरूच्या पूर्वजांची नमु  
लेच त्या यात्रेकरूचा तीर्थोपाध्याय समजला जातो.

नाशिकहून निघाल्यानंतर अंजननेरी पर्वताचे पायथ्याशी गणेशखिंड  
आगते. तेथून अंजननेरी गांव सुमारे १५ दोन फांग दूर आहे. या पर्वताचा सुंदर  
देखावा पाहून मन मोहून जाते. या ठिकाणी गर्द झाडी असून वर एक तलाव  
आहे. पुढे सोळावे मैलवर बाणगंगा असून तीच त्र्यंबकेश्वर गांवाची  
समजली जाते. नदीचे माथ्यावर उजवे बाजूस प्रयागतीर्थ व ड  
पेगलवाडीजवळ निर्वाणीसांप्रदायांचे गोसाव्यांचा एक आखाडा आहे.

सुमारे ५०० वर्षांपूर्वी येथे वस्ती नव्हती. त्यावेळेस त्र्यंबक हे अर-  
ण्यांतील एक ओसाड व भयाण ठिकाण होते. यात्रेस येणारे लोक प्रथम अंजन-  
नेरी या गांवाी उतरत व तेथून वाटाड्या घेऊन जमावाने यात्रेकरितां व देव-  
दर्शनाकरितां त्र्यंबकेश्वरी येत व वस्तीस पुनः अंजननेरीस परत जात असे  
सांगतात. देवगिरिचा पांचवा यादवराजा रामचंद्र याच्या भावाच्या म्हणजे  
गौळीराजाच्या राजवटीत ( इ. स. १२७१-१३०८ ) नाशिक व त्र्यंबक  
यांचे उल्लेख सांपडतात. तरीपण तत्पूर्वी म्हणजे फार प्राचीन काळापासून हे  
क्षेत्र भारतवासीयांचे पूर्ण परिचयाचे होते असे पद्मपुराण, स्कंदपुराण, रामायण  
व निर्णयसिंधु यांतील अनेक वचनांवरून दिसून येते.

त्याचप्रमाणे फार पूर्वी पासून या क्षेत्राचे वैशिष्ट्य अनेक कारणांनी दिस-  
ते ते असे की, पुराण कालांत इंद्रादि देव व नारदादि महर्षि येथे येऊन गेल्या  
पुरावे मिळतात. भगवान् परशुरामाने याच क्षेत्रांत तप करून सिद्धि मिळविली  
भीरामचंद्रांनी येथेच सिंहस्थांत आपले वाडिलांचे नावे पितृश्राद्धादि कर्मे केली.  
सद्गुरू श्रीदत्तात्रयांनी येथेच सिद्धि प्राप्त करून घेतली, व अगदी अलीकडे  
श्रीमच्छिंदनाथ, गोरखनाथ, गैनिनाथ व संतश्रेष्ठ श्रीज्ञानेश्वर यांचे वाडिल बंधु  
श्रीनिवाचिनाथ त्याचप्रमाणे ब्रह्मानंदस्वामी इत्यादि थोर महात्म्यांनी येथे  
वास्तव्य करून आपल्या देहाचे सार्थक केले असे अनेक पुराव्यांवरून

स्पष्ट होते याशिवाय लॉर्ड विल्यम बेंटिक यांनी सतीचा कायदा करण्यापूर्वी शैफर्डो आर्यस्त्रियांनी येथे आपल्या पतिवरोवर सहगमन करून या क्षेत्राचे महत्त्व वाढविले आहे हे येथील अनेक स्मृतिचिन्हावरून सिद्ध होते.

येथे एक संस्कृत पाठशाळा असून तेथून अनेक विद्वान तयार होऊन आपल्या या महाराष्ट्रास लज्जामभूत झालेले आहेत. मुलांची व मुर्तीची अद्यापि दोन मराठी शाळा व माध्यमिनी शाखेची एक वेदपाठशाळाही येथे आहे. पोस्ट व तार ऑफिस, फौजदार कचेरी तसेच पुस्तकालय, लोकमान्य वाचनालय व म्युनिसिपल दवाखाना इत्यादि सुखसोयीही या ठिकाणी आज आहेत. तसेच धनिक गुर्जर बंधूंनी यात्रेकरूकरिता बांधलेल्या कांही धर्मशाळाही येथे आहेत.

—श्रीत्र्यंबकेश्वर मंदिर—



श्रीक्षेत्र त्र्यंबकेश्वर

श्रीत्र्यंबकेश्वराचे भव्य व सुंदर मंदिर हे या क्षेत्राची मुख्य शोभा आहे. हे पुरातन शिल्पशास्त्र पद्धतीने बांधलेले असून त्यावर काळभैरवादि अनेक

देवतांच्या मूर्ति कोरलेल्या आहेत. हे मंदिर श्रीभंत नानासाहेब पेशवे यांनी, सुमारे सोळा लाख रुपये खर्च करून बांधले. इ. स. १७५५ चे मार्गशीर्ष मासी हे बांधण्यास प्रारंभ केला व त्यानंतर ते पूर्ण होण्यास ३१ वर्षे लागली. तसेच देवाची पूजा, अर्चा, वगैरेसाठी त्यांनी सालिना १२००० रुपयांचे उत्पन्न तोडून दिले. व ते पूर्वी प्रिथ्वी अन्नदानीत व आजच्या स्वातंत्र्य युगांतही तसेच अव्याहत चालू आहे. त्यांन देवाची त्रिकाळ पूजा, नैवेद्य चौघडा, सोमवारची पालखी व इतरही उत्सव मोठ्या प्रेमाने, आदरभावाने व अत्यंत शिस्तबद्ध पध्दतीने साजरे होत असतात. वैकुण्ठचतुर्दशीची महापूजा, महाशिवरात्रीचा उत्सव हे फारच मोठ्या प्रमाणावर होतात व प्रेक्षणीयहि असतात.

श्रीन्यंबकेश्वराच्या मंदिरांत प्रवेश करावयाचा मुख्य दरवाजा गावांत शिरतांना मुख्य रस्त्यावर उत्तराभिमुख असून त्यावर नगरखाना आहे. मंदिराचे चहुंबाजूस उंच व मजबूत चिरेबंदी कोट असून त्यास चोहोबाजूस ४ दरवाजे व आंत भव्य पटांगण आहे. आंत प्रवेश केल्यावर समोरच मुख्य मंदिर दिसते. मंदिराचे पुढच्या बाजूस असलेल्या नंदिकेश्वरास वळसा घेऊन थाले म्हणजे पांच सहा पायऱ्या वर चढून जावे लागते. त्यानंतर तीर्था बाजूस तीन ओवऱ्या असून तेथून आंत गेले म्हणजे विस्तीर्ण चौकोनी समामंडप लागतो. त्याला लागूनच देवाचा गाभारा आहे.

हिंदुमात्रास या गामान्याचे दरवाजापर्यंत जातां येतें. पण गामान्यांत फक्त ब्राह्मणांनी सोवळथाने प्रवेश करण्याचा प्रघात आहे. मंदिराचे मागे प्रदक्षिणेचे वाटेवर एके बाजूस अमृततीर्थ नांवाचे कुड आहे. दुसरे बाजूस कोटाचे बाहेर लगतच फोटी असून तेथेच वरच्या मजल्यावर श्रीन्यंबकेश्वर मंदिराचे कार्यालय व खालील बाजूस संस्थानची चीजवस्तू ठेवण्याची जागा आहे.

देवाचे दोन मुखवटे आहेत. एक चांदीचा व दुसरा पंचमुखी सोन्याचा. चांदीचा मुखवटा प्रतिदिनी पुजा झाल्यावर देवास चढवितात. सोन्याचा मुखवटा दर सोमवारी पालखीत घालून कुशाघर्ती स्नानास देव जातात तेव्हां मिर-

वित नेतात. देवाचा एक जडावाचा मुकुट आहे; तोहि फार प्रेक्षणीय असून सणावारी देवास घालतात. त्याचमार्गे दर सोमवारी हा मुकुट लोकांस पहाण्याकरितां बाहेर ठेवितात. हा मुकुट पांडवकालीन आहे. प्रथम तो म्हैसूर नरेशांपाशी होता नंतर तो मांगलांनी दिल्लीस नेला व पुढे तो श्रीमंत भाऊसाहेब पेशव्यांना मांगलांपासून पुण्यास आणिला आणि या देवस्थानास समर्पण केले. या मुकुटाची एकंदर घडण व त्यावरील नीलरत्ने बहुगोल असून सणावारी जेव्हां तो देवास घालतात तेव्हां तो फारच शोभिवंत दिसतो.

याखेरीज दुसरी पहाण्यासारखी वस्तु म्हणजे देवस्थानचा रथ. हा रथ श्रीमंत अण्णासाहेब विंचुरकर यांनी इ. स. १८६५ त देवास आणून केला व तेव्हांपासून दरवर्षी त्रिपुरी पौर्णिमेस रथोत्सव करण्यास स्वतःचे मालकीच्या विंचूर येथील कांहीं जमिनी श्रीच्यंबकेश्वरास इनाम करून दिल्या. तेव्हांपासून या जमिनीचे उत्पन्नांतून श्रीच्यंबकेश्वर संस्थानाकडून हा उत्सव प्रतिवर्षी होत असतो. श्रीच्यंबकेश्वर संस्थानचा कारभार जोगळेकर घराण्याकडे आहे. यांच्याच पूर्वजांनी च्यंबकचा किल्ला पेशव्यांस मिळवून दिला. व त्याचा मोबदला म्हणून तळेगांवची जहागीर पेशव्यांकडून त्यांस मिळाली. अद्यापही ती त्यांचे वंशजांकडे चालत आहे. जोगळेकरांचे घराणे विश्वासू, राजनिष्ठ व अत्यंत प्रतिष्ठित असल्याने श्रीमंत पेशवे सरकारनी श्रीच्यंबकेश्वर संस्थानचा कारभारही त्यावेळी त्यांचेकडे सांपविला. तेव्हांपासून आजतागायत तो त्यांचेच घराण्याकडे चालत आहे. श्री. जोगळेकर यांनीही देवस्थानची व्यवस्था उत्कृष्ट ठेविली आहे. या देवस्थानांत सरासरी पन्नास साठ नोकरांचा संस्थानी सरंजाम आहे.

श्रीच्यंबकेश्वर मंदिराखेरीज येथे दुसरीही अनेक मंदिरे आहेत तीं सर्व पेशव्यांचे आमदानीत अथवा तदनंतर बांधली गेलेली आहेत त्यांतील मुख्य मुख्य पुढे दिली आहेत:—

कृष्णमंदिर :— हे मंदिर कुशावर्ताचे पाठीमागे असून, शिवय्या नांवाच्या एका व्यापार्याने इ. स. १९०२ मध्ये बांधले येथे प्रतिवर्षी गोकुळअष्टमीचा उत्सव

होतो. यजुःशाखीय मंडळी याची व्यवस्था पाहतात.

श्रीगंगागोदामंदिर :- हे कुशावर्तास लागूनच उत्तरेकडील वाजूस असून आंत गंगामार्गची मूर्ती आहे ती फार प्रेक्षणीय आहे, येथे माघमासी दशहारा निमित्त दहा दिवस श्रीगंगामातेचा उत्सव होतो. हे मंदिर इ. सन १९०० मध्ये बांधलेले असून पुष्कळ धनिकांनी या मंदिरास अनेक उपयुक्त वस्तु दिलेल्या आहेत. ते यजुःशाखीय मंडळीनीच बांधलेले आहे व तेच त्यांची व्यवस्था पाहतात

श्रीलक्ष्मीनारायण मंदिर :- हे मंदिर गंगेचे कांठी गांवांत जाताना प्रथमच पूल लागतो त्याचे जवळ आहे. ते एका श्रीमान लोहाणा जातीच्या बाईने बांधले या मंदिराचा व्यवस्था त्या बाईचे उपाध्याय देवदूटे यांचेकडे आहे.

श्रीराममंदिर :- हे मंदिर देशस्थ ऋग्वेदी मंडळीनी प्रथम आपसांत वर्गणी काढून बांधले. या मंदिरांतील श्रीराम, लक्ष्मण व सीता या तिन्ही मूर्ता स्वच्छ संगमरवरी दगडाच्या व फार प्रेक्षणीय आहेत. येथे श्रीरामनवमीचा उत्सव होत असतो त्याचा खर्च तीच मंडळी आपसांत वर्गणी जमवून करितात. अलिकडे ह. म. प. कवीश्वरबुवा यांनी लक्ष घालून या मंदिरांत पुष्कळच सुधारण केली-नव्हे- ते आमलाग्र नवीन बांधले असं म्हटलं तरी चालेल.

संतशिरामेजी श्रीज्ञानेश्वर महाराज यांचे ज्येष्ठ बंधू व गुरू, श्रीनिवृत्ती नाथ यांची ही समाधी असून तीवर हे मंदिर उभारलेलं आहे. गांवाचे अगदी पलीकडील टोंकाला गंगालयाचे शेजारी असून ते श्रीमंत जोगळेकर यांचे एक आश्रिताने बांधले. याचे मावती असलेला सभामंडप व धर्मशाळा वारकरी मंडळीनी बांधली. निवृत्तिनाथांच्या पुण्यतिथी निमित्त पौष व. ११ स या ठिकाणी फार मोठी यात्रा भरते. त्या वेळी वारकरी सांप्रदायांतील थोर थोर संत मंडळी येथे येतात. पुण्यतिथीचे दुसरे दिवशी दिंडी निघते. त्याच-

प्रमाणें आषाढीचे यात्रेनिमित्तही येथून पंढरपुरास जाण्यास दिंडी निघत ठरते. चैत्र वद्य ११ स उटीची एकादशी असे म्हणतात. त्या दिवशी व साधारणतः प्रत्येक महिन्याचे वद्य ११ स पुष्कळ भाविक वारकरी दर्शनास येतात.

-श्रीनिवात्तिनाथमहाराज छांन्नी समाप्ते-



इरक्षेत्रत्रयंबकेश्वर

परशुराम मंदीर :-हें मंदीर येथील कोंकणस्थ मंडळीनीं वर्गणी करून व. स. १८७६ त बांधलें. या मंदिरांतही पांढऱ्या संगमरवरी पाषाणाची परशुरामाची मूर्ति मनांत भरण्यासारखी सुबक त्रसविलेली आहे. या मंदीरास

जव्हार संस्थानांतून सालीना १०० रु. मिळतात. येथे अक्षय्य वृत्तियेस परशुराम जयंतीचा उत्सव होत असतो. पूर्वी या मंदीरांत हिरण्यकेशी शाखेची एक वेदपाठशाळा होती. अशी माहिती मिळते. याची सर्व व्यवस्था येथील चित्तपावन मंडळी पाहतात.

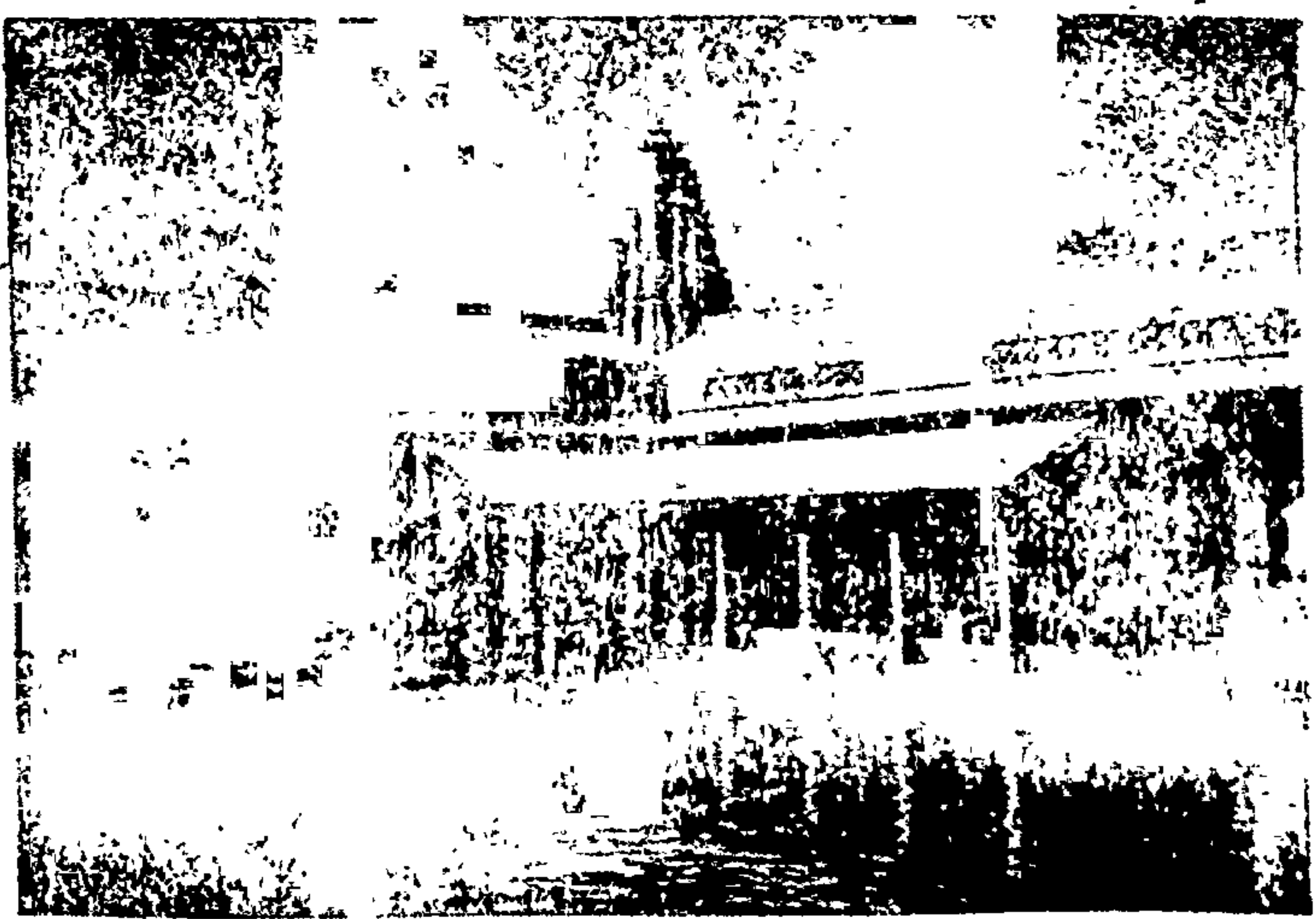
याशिवाय कुशावर्ताजवळ केदारेश्वर, इंद्रालयाजवळ इंद्रेश्वर, श्रीत्र्यंबकेश्वराचे मंदिराजवळ हेमाडपंतांनी बांधलेले गायत्रीमंदिर व त्याचेजवळच वापूमठ कार्लेकर यांनी बांधलेले त्रिसंध्येश्वर, कांचनतीर्थाजवळ कांचनेश्वर व ज्वरेश्वर, कुशावर्तीचे मार्गे असलेला बल्लाळेश्वर, गौतमालयाच्या जवळील गौतमेश्वर, व रामेश्वर, महादेवी जवळील मुकुंदेश्वर, जोगळेकरांचे वाड्यासमोरील काशिश्वेश्वर, गंगालयाचे वरचे बाजूस भुवनेश्वरि व कोठीजवळ असलेला त्रिभुवनेश्वर इत्यादि अनेक लहान मोठी मंदिरे आहेत.

किल्ला :-ब्रम्हागिरी पर्वतावरच त्र्यंबकेश्वराचा किल्ला बांधलेला आहे. हा किल्ला गांवाचे सपाटीपासून सुमारे १८०० फूट व समुद्र सपाटीपासून अजमासे ४२५० फूट उंचीवर आहे. वर, चढून गेल्यावर सपाट प्रदेश लागतो. आज हा किल्ला पडित स्थितीत आहे. कराचीचे वालवंद शेटजींनी किल्ल्यावर जाण्यास पुष्कळ पैसा खर्चून ५०० पायऱ्या बांधल्या व त्यामुळे अलीकडे गंगेच्या मूलस्थानाकडे दर्शनास जाण्याची सर्वत्रांस सोय झाली आहे. आणि तिचा उपयोग पुष्कळ लोक करून घेतात. तेथे एक कुंड आहे व त्याचे पाणी पिण्यास मधुर व अत्यंत थंड आहे. तेथेहि श्रीत्र्यंबकेश्वराचे मंदिर आहे! त्या सभोवती ओवऱ्या आहेत. या मंदिराजवळच गंगेचे मूळ ठिकाण आहे. व पलीकडे शंकरांनी जटा आपटल्या ते ठिकाण आहे. तेथे जटा आपटल्याच्या प्रत्यक्ष खुणा आजही पहावयास मिळतात देवालय किल्ल्याच्या अगदी कांठावर असून एका बाजूने देवाल्याची भित व दुसऱ्या बाजूने तुटलेला खोल कडा. या मधून फारच थंड वाट. अशा स्थितीत प्रदक्षिणा घालतांना इकडे तिकडे पाहि-



ल्यास नजर फिरून झांक आप्याचा फार संभव असतो. म्हणून समोर दृष्टी ठेवून फार जपून प्रदक्षिणा घालाव्या लागतात. येथून मोंवताली. दिसणारे सृष्टिसौंदर्य नितांब रमणीय व मनोहर आहे. किल्ल्याचे दुसरे बाजूस इगतपु-रीचे दिशेने एक मोठा दरवाजा आहे त्यास महाद्वार म्हणण्याचा प्रघात आहे. ऐतिहासिक काळांत हा किल्ला लढाऊ व फार महत्वाचा असावा असें तेथे अस-णाऱ्या विद्यमान अवशेषांवरून सहज दिसून येते.

—तीर्थराज श्रीकुशावर्त—



श्रीक्षेत्रत्र्यंबकेश्वर

कुशावर्त तीर्थ :- श्रीक्षेत्र त्र्यंबकेश्वर येथे येऊन भाविक लोक प्रथम कुशावर्तात स्नान करितात. व मग श्रीत्र्यंबकेश्वराचे दर्शन घेतात. कुशावर्त तीर्थ गांवाचे मध्य-भागी असून येथूनच गोदावरीला महानदी ही संज्ञा प्राप्त झाली आहे. पूर्वी हे तीर्थ अगदी लहान व साधे होते. पण श्रीमंत होळकरांचे फडणीस श्री.

पारनेरकर यांनी सुमारे ७००००० इ. ( सात लाख ) खर्च करून  
हल्ली असलेले सुंदर घटकोनाकृति तीर्थ बांधले. या  
तीर्थाचे उत्तर, पश्चिम, व दक्षिण या तिन्ही बाजूंस ओढण्या असून त्यांचे  
पुढी कोंपण्यावर चार देवालये आहेत. याशिवाय दशावतारादि दुसऱ्याहि  
अनेक देवता आहेत. या तीर्थाचे बांधकाम अत्यंत प्रेक्षणीय आहे.

पूर्वा गौतम ऋषींनी गंगेला कुशांनी म्हणजे दर्भांनी या ठिकाणी अड-  
विले. यामुळे याला कुशावर्त हे नाव प्राप्त झाले. येथून गौतम तलावापर्यंत  
गंगेमाई गावातून वाहत जाते. व तेथपर्यंत दोन्ही बाजूंनी तिला हेमाडपंतांनी  
बांधलेले घाट आहेत. त्यानंतर गंगा नीट  
वाहात जाऊन राजमहेंद्री जवळ सप्तमुखांनी बंगालचे उपसागरास मिळते.

या कुशावर्त तीर्थसंबंधी क्षेत्र महात्म्यांत मोठी मनोरंजक कथा आहे.  
एकदा ब्रह्मागिरीच्या आसमंतात गौतम ऋषींचा आश्रम होता. त्यांचे  
क्षेत्रफळ सुमारे १८ कोसांचे होते. एकदा देशांत अवर्षण पडल्याने जिकडे  
तिकडे दुष्काळ पडला तेव्हा गौतमांनी वरुणाची प्रार्थना केली. व त्यास  
प्रसन्न करून घेतले. त्याच्या कृपेने आश्रमाचे आसपास पर्जन्यवृष्टी होऊ  
छगली. व पुनःच धान्याची समृद्धी झाली हाहां म्हणतां ही गोष्ट सर्वत्र  
बसली. व ठिकाटिकाणचे ऋषीमुनी येथे येऊन वास्तव्य करून राहिले. याप्रमाणे  
जगकल्याण करीत असतांना ऋषिजनांच्या मंगलाशीर्वादाने गौतमाचा पुण्यसंचय  
वाढला.

इकडे पार्वतीलाही गंगेबद्दल सवतीमत्सर वाटू लागला व गंगेने शंकरास  
सोडून जावे असा प्रयत्न ती करू लागली. गजाननास तिने आपल्या  
विश्वासांत घेतले. शेवटी मातेच्या  
विचाराने गणपतीने गौतमाच्या आश्रमातील शिष्यगणांत  
आपला प्रवेश करून घेतला. जातांना त्याने बरोबर ज्यासही घेतले. काहीं

काल्पने गणपतीने सर्व ऋषिगणांस बोलावून त्यांचेसह आश्रम सोडण्याचा विचार ठराविल्या आणि त्याप्रमाणे गौतम ऋषींस कळविले. ही गोष्ट गौतमास आवडली नाही व त्याने त्यां सर्वांस तसे न करण्याबद्दल आग्रहपूर्वक विनांती केली. आपल्या अन्नदात्यांचा शब्द मोडणे सर्वत्रांच्या जिवावर आले व त्यांनी आपला विचार सोडून दिला व ते सर्व पूर्वाप्रमाणे तेथेच राहिले. शेवटी कांहींतरी अघटित घटना घडविल्याविना आपला कार्यभाग साधणार नाही असे लक्षांत येऊन ज्याने गाईचे रूप धारण केले व ती जवळीच्या शेतांतील भात खाऊ लागली. ऋषिजनांच्या तांड्याचा घांस ही गाय खात आहे असे पाहून गौतमाने एक दर्भ अभिमंत्तून त्या गाईकडे फेंकला. त्याने ती मृत झाली. यामुळे गौतम ऋषी गोहत्यारी ठरले व सर्व ऋषींनी त्यांचेकडे यापुढे अन्नग्रहण न करण्याचा निश्चय केला. व सर्वजण तेथून जावयास निघाले हे पाहून गौतमास फार वाईट वाटले. तेव्हां गणपतीने पुढे होऊन गौतमास सांगितले की तू शंकरास प्रसन्न करून घे व त्याचेपासून गंगा मागून घे. त्या गंगेच्या प्रवाहांत स्नान करितांच तुझे गोहत्येचे पातक नाहीसे होईल व तू पुनश्च शुद्ध होशील. आणि मृत्युले की गंगा आपण्याचे श्रेयही तुझ्या पदरी पडेल. त्याप्रमाणे गौतमाने ब्रम्हागिरीवर तपश्चर्या करून शंकराला प्रसन्न करून घेतले व गंगेची मागणी केली. पण गंगा शंकरापासून दूर जाण्यास सिध्द होईना. शेवटी शंकरांनी तांडवनृत्य करण्यास प्रारंभ केला व रागाचे ज्वळच असलेल्या खडकावर आपल्या जटा आपटल्या त्याबरोबर अत्यंत भीतियुक्त अंतःकरणाने गंगा खळालून बाहेर आली पण लोच गुप्त झाली. जटा आपटलेली ती जागा आजही पहावयास सांगडते. गौतमाने गंगेची स्तुती केली तेव्हां ती पुन्हां प्रकट झाली पण ती विजेप्रमाणे अत्यंत चालतेने दऱ्या-पर्वतांतून वाहत असलेली दिसली व पुनश्च गुप्त झाली. यामुळे गौतम तीत स्नान करू शकला नाही पुनश्च ती गंगाद्वारी दिसली व नंतर अनुक्रमे वराहतीर्थ, रामछ्मण तीर्थ व गंगा सागर येथे प्रकट झाली पण तेथेही गौतमास स्नान करतां आले नाही. तेव्हां

गौतमानें दर्भमुष्टी अमिमंत्तून फेंकली व शपथपूर्वक गती थावविली. यत्याच ठिकाणी गौतमानें साक्षी विनायकासमोर, केदारेश्वराकरवीं प्रायश्चित्त घेतलें. तीत स्नान केलें आणि गोहत्येच्या पातकापासून आपली मुक्तता करून घेतली तेंच हें कुशावर्त तीर्थ. यास तीर्थराज असेंही म्हणतात.

प्रत्येक सोमवारी तिसरे प्रहरी श्रीत्र्यंबकेश्वराचा पंचमुखी सोन्याचा मुखवटा पालखीतून भिरवित बुशावर्तावर स्नानास आपणतात. तेथें त्याची रुद्राभिषेकयुक्त षोडशोपचारी पुजा होते. श्रीभंत बाळासाहेब जोगळेकर यांचे खास देखरेखीखालीं हा सर्व समारंभ होत असल्यानें तो अत्यंत नीटनेटका व म्हणूनच प्रेक्षणीय असतो. यावेळीं देवाची पूजाअर्चा चालली असतांना एकीकडे वाजंत्री वाजत असतात. हा सर्व देखावा पहाण्यास ओवऱ्यांमधून व कुशावर्ताचे पायऱ्यांवर भादिक लोक जमलेले असतात. कित्येक तर देवाचें स्नान झाल्यावर कुशावर्तात स्वतः स्नानें करितात.

श्रीत्र्यंबकेश्वर येथें आल्यानंतर भादिक यात्रेकरू बुशावर्तात स्नान करणें जसे अवश्य व पुण्यकारक मानतात, तसेंच कित्येकजण येथें विविधयुक्त श्राद्धादि कर्मे करितात. तसेंच कित्येक गंगापूजा, गंगाभेट देहगुद्धी, प्रायश्चित्त, तर्पणश्राद्ध दशदानें, गोप्रदानें वगैरे धार्मिक विधि अत्यंत आदरपूर्वक करून आपण कृतार्थ झालो असें मानतात.

कित्येक कुशावर्त व श्रीत्र्यंबकेश्वर दर्शन यात्रोवरच गंगाद्वारादि दुसऱ्याही पावित्र तीर्थांची दर्शन मोठ्या भक्तिभावानें घेण्यांत धन्यता व पावनत्व मानतात. म्हणूनच श्रीत्र्यंबकेश्वरस्वरूप दर्शनांत यांतील मुख्य मुख्य तीर्थांची त्रोटक माहिती देणें क्रमप्राप्तच आहे.

गंगाद्वारः— हें पंचतीर्थांपैकी एक असून येथें गंगामतेचें ल्हानसें देऊळ आहे व तिच्या पायाजवळ असलेल्या गोमुखांतून गंगा हळुहळू बाहेर पडते. ती ज्या

कुडांत पडते ते फारच लहान असून पाणीही फार थंड असते; यामुळे त्या ठिकाणी स्नानाची सोय नाही. गंगाव्दाराचे उत्तरेस श्रीकोलांबिका देवीचे स्थान आहे. प्रतिवर्षी नवरात्रांत या देवीचा उत्सव संस्थानाकडून होतो. येथून जवळच १०८ शिवलिंगे खडकांत कोरलेली आहेत. दुसऱ्याहि कित्येक गुहा येथील डोंगरांत आहेत. त्यापैकी एक गुहा गोरखनाथाची म्हणून प्रसिद्ध आहे. या गुहेत गोरखनाथाची मूर्ति असून तेथे नाथ सांप्रदायातील एक गोसावी राहात असतो.

गंगाव्दारी जाण्यास मुंबईचे लोहाणा जातीचे एक गृहस्थ शेट करमसी. राणमळ यांनी ४०००० रुपये खर्चून ७५० पायऱ्या बांधल्या आहेत. त्यामुळे धातां तेथे जाणे सुलभ झाले आहे.

विल्वतीर्थ :— हे तीर्थ नील पर्वताचे उत्तरेकडील पायथ्याशी आहे हे बरेच मोठे असून वर्तुळाकार आहे. नारो विनायक गोगटे यांनी हे इ. स. १७४१ त पंचवीस हजार रुपये खर्च करून बांधिले. याचे समोरच विल्वके श्वराचे मंदिर असून जवळच एक बगीचा आहे. या तीर्थाचे पाणी फार चांगले आहे.

नीलपर्वत :— गांवाच्या उत्तरेस हा लहानसा टेकडीवजा एक भाग आहे त्याला नीलपर्वत म्हणतात. माविक लोक ही ब्रह्मगिरीची म्हणजे श्रीशंकराची ह्याची मांडी असे समजतात. तेथे नीलांबिकादेवीचे एक देवालय आहे परशुरामाची आई रेणुकामाता हीच असून माविक लोकांस ती सिद्धी प्राप्त करून देते अशी ख्याती आहे. नवरात्रांत पुष्कळ स्त्री पुरुष येथे दर्शनास येतात. याच देवीच्या प्रसादाने श्रीगुरुदत्तात्रेयास सिद्धी प्राप्त झाली असे म्हणतात. येथे जवळच श्रीगुरुदत्तात्रेयाचे एक फार पुरातन मंदिर आहे. या पर्वतावर एक दिगंबर साधूंचा आखाडा आहे त्याचे पत्नीकडे

नीलकण्ठेश्वराचें देवालय आहे. नीलपर्वतावर चढून जाण्यास एका गुर्जरबंधूनीं सुमारे १९००० रु. खर्चून २५० पायऱ्या बांधिल्या आहेत. या क्षेत्रास कोणी कोणी सिद्धतीर्थ असेही म्हणतात. येथून समोवास्त्रा देखावा फारच रमणीय दिसतो.

कणखल तीर्थ :—त्र्यंबकेश्वर क्षेत्रातील पंचतीर्थांपैकी हेंही एक तीर्थ आहे. तें कुशावर्ताचे पूर्व बाजूस श्रीगंगागोदावरीचे मंदिरासमोर आहे. हें पूर्वा गौतम ऋषींचे धान्याचें खळें होतें अशी आख्यायिका आहे. श्री. विष्णुपंत थत्ते यांनी इ. स. १७८५ सालीं सुमारे ९००० रु. खर्चून हें बांधलें. याचे दक्षिणेस कांचनतीर्थ आहे व तेंही याच वेळीं बांधलें. या कणखल तीर्थांत ब्राम्हणांचे व कांचन तीर्थांत इतरांचे पिंड टाकण्याचा प्रथात आहे.

बल्लाळ तीर्थ :— हें बल्लाळेश्वराचे नाजिक आहे. श्रीमंत रघुनाथराव पेशव्यांनी ३० हजार रुपये खर्चून इ. स. १७७२ त तें बांधलें. बल्लाळेश्वर मंदिरहि तेव्हांच बांधलें.

इंद्रतीर्थ :- हें कुशावर्ताचे पूर्वदिशेस अगदी जवळच आहे. श्री. विष्णु महादेव गद्रे यांनी इ. स. १७८८ सालीं हें बांधलें. याच ठिकाणीं एक इंद्रेश्वराचें देवालयही त्यांनीच बांधिलें आहे. यांतील इंद्रेश्वराची पिंडी मोठी नयन मनोहर आहे. या तीर्थाला शक्रकूप असेही म्हणतात. कारण अहिल्यासभोगामुळें गौतम ऋषींनी इंद्रास तूं भगेंद्र होशील असा शाप दिला होता. त्याचें परिमार्जन या तीर्थांत स्नान करून त्याला करावें लागलें व त्यां नंतर त्याला पूर्वस्थिति प्राप्त झाली. हें तीर्थ अष्टकोनी असून याचें बांधकाम चांगलें आहे. पण पाणी मात्र चांगलें नाहीं.

गंगामागर अथवा गंगालय :- गावांच्या पश्चिमभागी अगदी टोंकाला हासलाव आहे. याचे पलीकडे भीनिवृत्तीनाथांची समाधी आहे. याचे पलीकडे

मनुष्यवस्ती नाही. हा तलाव बराच मोठा असून येथूनच एजिप्ताचे सहाय्याने गावांत पाण्याचे नळ नेलेले आहेत. यांचे बांधकाम श्रमिंत नारोशंकर राधे बहादूर यांनी सुमारे पाउणलाख रुपये खर्च करून पुरे केले. तसेच येथून गावांत पाणी खेळविण्याकरितां १९१९ साली त्यावेळचे सरकारने सुमारे एक लाख ऐशी हजार रुपये खर्च केले असे सांगतात

अहिल्यासंगमतीर्थ :- त्र्यंबकेश्वराचे पूर्वत्रांसे साधारण दोन फर्से-गावर हे तीर्थ आहे. पूर्वी गंगेच्या जटिला नावाच्या मैत्रिणीने गौतमाच्या तप-श्रयेंचा भंग करण्याकरितां अहिल्येचें रूप धारण केले. पण तिला पाहतांच गौतमाच्या ध्यानांत तिचें हें कपट आले व त्यानें तिला तूं नदी होशील असा शाप दिला. तिनें त्याची विनवणी केली व क्षमा मागितली. तेव्हा तूं वाहत जाऊन गोदावरीला मिळतांच तुला मुक्ति मिळून पूर्वरूप प्राप्त होईल असा गौतमानें तिला उःशाप दिला. ज्या ठिकाणी ही अहिल्यारूपी जटिल्य नदी गोदावरीस मिळाली त्यालाच अहिल्या संगमतीर्थ असे म्हणतात. नारायण नागवळीचा विधि याच संगमावर करावा असे त्र्यंबक महात्म्यांत सांगितले आहे. या विधीची त्रोटक माहिती पुढे येईलच.

मोतिनलाव :- हा नीलमंगे पलीकडे आहे. हा मोतिनाई चौधरी यांनी १७ हजार रुपये खर्चून बांधला. त्याच्या नावावरूनच याला मोतिनलाव असे म्हणतात.

विसोबाचे तळे :- हें गांवाच्या दक्षिणें अहिल्या नदीचे कांठी आहे. यांचे पाणी उत्तम असून पुष्कळ लोक ते पिण्यास वापरतात यांत स्नान करण्याची अगर धुण्याची मनाई आहे. इ. स. १७७८ साली जुन्नरचे नारोपंत आमडेकर यांचे कारकून विसाजीपंत केळकर यांचे देखरेखीखाली हे बांधले गेले. त्यावरून यास विसोबाचे तळे असे नांव पडले.

गौतमालय :- हा तलाव रामेश्वराचे देवळाजवळ आहे. हा बराच विस्तीर्ण आहे. जवळचे लोकांस धुण्यापाण्यासाठी याचा फार उपयोग होतो.

याची बांधणी बरी आहे. पण पाणीमात्र पिण्यासारखे नाही. या तलावाचे काठी गौतमेश्वराचे देऊळ आहे. हा तलाव श्रीमंत पंडित झाशीवाले यांनी बांधला

जेव्हां गुरू सिंह राशीत प्रवेश करितो तेव्हां सर्व तीर्थे गौतम ऋषींच्या आश्रमांत येऊन एक वर्षभर गोदावरीबरोबर एकरूप होऊन राहतात. त्यावेळी सर्व देवांचे वास्तव्यही तेथेच असते. यामुळे भरतखंडाच्या कोनाकोपऱ्यांतून थोर थोर संत महंत व इतरही भाविक लोक हजारांनी येथे दर्शनास, स्नानास वगैरे येतात. हरिद्वार, प्रयाग येथील व आणखीही इतर बहुतेक सांप्रदायांचे गोसावी व तडीतापसी येथे येतात व अनुकुलतेनुरूप शास्त्रोक्त यात्राविवे उरकतात व स्वतःला कृतकृत्य करून घेतात. फार प्राचीन काळापासून ही प्रथा चालत आली असून आजही ती तशीच चालू आहे. रामायण काली प्रभु रामचंद्र या ठिकाणी आले होते. या संबंधी श्रुत्यंत्रकमहात्म्यांत खालील उल्लेख सापडतो:—

- ‘ राम राम महाबाहो षट्पाक्यं कुरु यत्नतः ’  
 ‘ सिंहस्थिते सुरगुरौ दुर्लभं गौतमीजले ’  
 ‘ यत्र कुत्रापि राजेंद्र कुशावर्ते विशेषतः ’  
 ‘ तव भाग्येन निकटे वर्तते ब्रह्मभूधरः ’  
 ‘ सिंहस्थोऽपि समायातः तत्र गत्वा सुरवीभनः ’  
 ‘ सिंहस्थे तु समायाते रामः काश्यप संयुतः ’  
 ‘ त्र्यंबकक्षेत्र्ययागत्य तीर्थयात्रांचकारह ’

याप्रमाणे रामायणकालीही या क्षेत्रात पितरांच्या नावाने श्राद्धादिकर्मे करण्याचा प्रवात होता ही गोष्ट सिद्ध आहे. तसेच स्कंदपुराणातहि या तीर्था-संबंधी पुढील उल्लेख सापडतो:— “ उत्पन्ना गौतमी यत्र यत्राहं त्र्यंबका गिरिः॥ यत्र तीर्थे कुशावर्ते तस्मान्नातः परं गुह ॥ ” यावरूनहि या क्षेत्राचे महत्त्व स्पष्ट होते.



सिंहस्थ ही पर्वणि वारा वर्षांनी येते. यामुळे व विशेषतः त्यांतील ध्वजापर्वी सारखी पर्वणी साधण्या करितां येथें फारच यात्रा लोटते. ती जवळ जवळ सतत सिंहस्थ संपेपर्यंत चालू असते. यावेळीं गोदावरीचे स्नानासाठीं गोसावी, उदासी, निर्मळे वगैरे ठराविक पांच सात आखाडे उत्तर हिंदुस्थानांतून येथें येतात. व त्यांचेबरोबर हत्ती, घोडे इत्यादि वराच मोठ्या लवाजमाहि असतो. हें पर्व लागण्याचे सुमारास गोसाव्यांच्या झुंडीच्या झुंडी अगोदर येथें येतात आणि पूर्वापार चालत आलेल्या मानधानाप्रमाणें प्रत्येक आखाड्याचा छत्रिना मोठ्या थाटामाटानें कुशावर्तावर नेऊन आपापल्या ध्वजाखाली सर्वजण स्नानें करून त्या झुंडी छत्रीन्यासह परत जातात. प्रत्येक आखाड्याचे मध्यमार्गी आखाड्याचा महंत असतो व त्याचे भोंवतीं शंख, ढमरू, कर्णे; भेरी, मृदंग, शिंगे, इत्यादि नाना प्रकारची वाद्ये त्या आखाड्यांतील शिष्यगण वाजवीत असतात. अशा थाटानें जेव्हां ही आखाड्याची पिरवणूक वाजत गाजत जाते तेव्हां कैलासांतून साक्षात् भगवान् श्रीशंकराची स्वारी आपल्या मरुद्गणांसह जात आहे कीं काय असा क्षणमात्र भास होतो. हा एकंदर देखावा निर्विवाद पहाण्यासारखा व नास्तिकालाहि भाविक बनविणारा असतो.

येथें हें सांगणे आवश्यक आहे कीं शके १७५४ पर्यंत कुंभमेळ्यानिमित्त येथें येणाऱ्या दिगंबर साधूस कुशावर्तांत स्नान करण्यास प्रतिबंध होता. पण त्या सालीं श्रीमंत बाळासाहेब जोगळेकर यांनीं पुष्कळ खटपट करून सरकारकडून तो निबंध दूर करविला व तेव्हांपासून येथेही कुंभमेळा हरिद्वार, प्रयागप्रमाणें फार मोठ्या प्रमाणावर भरत असतो.

सिंहस्थासंबंधी आणखी पुष्कळ माहिती देतां येण्यासारखी आहे पण स्थलसंकोचास्तव येवढेंच पुरे:

या क्षेत्रांत नारायण नागबळी म्हणूनही एक विधी करण्यांत येतो. तो बहुधा नागपंचमी, मार्गशीर्ष शुद्ध पंचमी, अथवा एखादा दुसरा शुभ दिवस

पाहून करावा लागतो. जेव्हा एखादा मनुष्य शस्त्र प्रयोगाने, विषप्रयोगाने  
सर्वदंशाने अगर पाण्यांत बुडून वा आगीत भाजून मृत्यु पावतो व त्याचा संभ-  
वक मृत संस्कार होत नाही तेव्हा त्यास मोक्ष प्राप्ती नाही अशी  
धार्मिक भावना आहे पण अशा मनुष्याला मोक्षप्राप्ति व्हावी हाणून हा  
विधी करावयाचा असतो. त्याचप्रमाणे पुत्र कामेच्छुनी अथवा एखाद्यास भूत  
पिशाच्य बाधा असल्यास त्यांना हा विधी करावा असे म्हणतात. हा विधी  
सर्व वर्गांस करितां येण्यासारखा आहे. तो गंगा यमुनाकाठी, नर्मिषारण्यांत,  
कुरुक्षेत्री गोदावरीचे काठी व विशेषतः त्र्यंबकेश्वरी अहिल्या संगमावर करावा  
असे म्हणतात या विधीची संपूर्ण माहिती वौधायन सूत्रांत दिलेली आहे.

श्रीशंभू त्र्यंबकेश्वर येथे आल्यानंतर कुशावती स्नान, श्रीत्र्यंबकेश्वराचे  
दर्शन किंवा गंगाद्वारी जाऊन आल्याने तीर्थयात्रा संपली असे नाही. त्र्यंबकेश्वर  
महात्म्यांत यात्राविधि सांगितला आहे त्याचा सारांश पुढीलप्रमाणे :-

प्रथम स्वगृहांतून यात्रेस निघण्यापूर्वी पितरांस उद्देशून यथाशक्ति द्रव्यदान  
करून व ब्राह्मण भोजन घालून अग्नि, गाय व सोने यांस स्पर्श करावा व नंतर  
प्रयाणास निघावे.

एकेंदर यात्राविधि हा तरुणांकरितां सांगितला आहे. वृद्ध, अशक्त  
अथवा बालांनी शक्तिप्रमाणे जेवढे जमेल तेवढे करावे. तसेच पायी चालणारास  
पूर्ण फळ व वाहनांतून जाणारास अर्ध फळ मिळते असेही म्हटले आहे. यात्रा  
करित असतां वाटेत दान घेणे युक्त नाही. या कालांत फलाहार किंवा शाका-  
हारच करावा. ब्रह्मचर्य व्रत पाळावे व शक्यतर त्रिकाल स्नान करावे. व नित्य  
श्राद्ध व ब्राह्मण भोजन घालावे.

ब्रह्मगिरि हें शंकराचेंच स्वरूप असल्याने प्रथमतः तेथे जावे. पंचलिङ्गांचे  
दर्शन घ्यावे. नंतर बजरंगाचे दर्शन घेऊन, श्रीत्र्यंबकेश्वराचे पूर्व दरवाजाशीं  
जावे व सर्वांत उंच असलेल्या कळसाकडे पाहून त्यास वंदन करावे. यालाच  
बुलिदर्शन असे म्हणतात. पुढे मंदिरांत प्रवेश करावा. देवदर्शन घ्यावे व

कुशावर्तावर येऊन गोदावरीस नमस्कार करावा. हातात नारळ घेऊन कुशावर्तास प्रदक्षिणा घालावी व गंगासंगमास विधिपूर्वक पांच अर्घ्ये देऊन कुशावर्तास स्नान करण्यास आपल्या क्षेत्र गुरुकडून आज्ञा घ्यावी व नंतर कुशावर्तात स्नान करावे.

श्रीक्षेत्रत्र्यंबकेश्वरी राहणारे सर्वच ब्राम्हण शिवस्वरूप मानावे. त्यांच्या शात्रापत्रतेवद्दल शंका घरू नये. आणि म्हणूनच माविक यात्रेकरुनी अशाच भावनेने आपल्या तीर्थगुरुची पूजा करावी कारण अशा अनन्य भक्तीने केलेली कर्मे गौतम मुनीस म्हणजे श्रीत्र्यंबकेश्वरासच समर्पण होतात असे श्रीत्र्यंबकेश्वर महात्म्यांत स्पष्ट आज्ञापिले आहे.

तसेच कुशावर्ताचे पाणी अत्यंत पवित्र असल्यामुळे त्यांत स्नान केल्याने सर्व पातकोपपातके, कुष्टादि रोग, कर्मभोग व भूतप्रेतादि बाधा नाहीशा होतात असेही त्यांत सांगितले आहे.

येथे सक्षौर तीर्थयात्रा करणे असल्यास प्रथम कुशावर्तावर पादप्रक्षालन करावे. ब्राह्मणांस यथाशक्ति वस्त्रालंकार द्यावेत; व त्यांनी संकल्प सांगितल्यावर कुशावर्तात स्नान करावे आणि ओलेल्यानेच क्षौरविधि उरकावा.

ज्यांचे वाडिलांस शारिरीक दौर्बल्यामुळे येथे येणे अशक्य असेल त्यांनी आपले वाडिलांचे हयातीतही एकत्र्याने क्षौरविधि करावा. पितापुत्र उभयतां उपस्थित असतील तर हा विधि दोघांनीही करावा पवित्र गोदातटी अथवा भास्करतीर्थात आईवाडिलांचे श्राद्धदिनी, अग्न्याधान दिवशी व सोमयज्ञप्रसंगी क्षौरविधि अवश्य करावा असे शास्त्र आहे. तसेच जिवंत पितृकांनी पितामहाचे म्हणजे आपल्या मृत आजोवांचे श्राद्ध करावे असेही सांगितले आहे.

कुशावर्तात स्नान केल्यानंतर सर्व देवांचे दर्शन करावे. कुशावर्तास तीन पांच अथवा, सात प्रदक्षिणा घालाव्या. नंतर उजवीकडून त्र्यंबकेश्वराचे दर्शनास जावे. जाताना वाटेत नीलत्रांगा-संगमावर संगमेश्वर, कनकेश्वर, कपोतेश्वर, त्रिसंध्यादेवि व त्रिभुवनेश्वर या देवतांचे दर्शन व पूजन करावे. पुढे मंदिरांत

पूर्व दरवाजानें प्रवेश केल्यावर बाहेरील बाजूला असलेल्या श्रीसिद्धिविनायकाचें वं नंतर श्रीनंदीकेश्वराचें दर्शन घ्यावें मग मंदीरांत प्रवेश करावा. नंतर श्रीशंकराचें दर्शन घेऊन इतर देवतांनाही वंदन करून पुनःश्च पूर्व दरवाजानें बाहेर पडावें व हनुमंताचें व शनीचे दर्शन घेऊन घरीं यावें. भाविक याद्वेकरून या दिवशीं उपवास करावा.

दुसरे दिवशीं पितरांचे उद्धारार्थ तीर्थश्राद्ध करावें. त्यावेळीं “अर्घ्यमावाहनं-  
चैव द्विजांगुष्ठ निवेदनम् । विकिरं तृति प्रश्नं च तीर्थे पंच विवर्जयेत् ” ॥ यां प्रमाणें अर्घ्य आवाहनादि पांच गोष्टी वर्ज्य कराव्यात. तिसरे दिवशीं पंच-  
तीर्थे करावी. त्या टिकाणीं श्राद्ध करावें. चवथे दिवशीं अष्टतीर्थींचें दर्शन घ्यावें. पांचवें दिवशीं क्षेत्र प्रदक्षिणा करावी.

ब्रम्हगिरीच्या प्रदक्षिणा तीन प्रकारच्या आहेत. एक नऊ कोसांची, दुसरी वीस कोसांची व तिसरी एकतीस कोसांची. ब्रम्हगिरी व हरिहरगिरी या दोहोंची प्रदक्षिणा वीस कोसांची असून ब्रम्हगिरि, हरिहरगिरि व अंजननेरि यांची प्रदक्षिणा तीस कोसांची आहे. हल्लीं वेळेच्या अभावीं अथवा इतर कारणांमुळे ही मोठी प्रदक्षिणा अशक्य झाली आहे व म्हणून ब्रम्हगिरीची नऊ कोसांची प्रदक्षिणाच पुष्कळ लोक करितात. या सर्वांची फळे क्षेत्रमहात्म्यांत षहाणेंच चांगले. येथें फक्त प्रदक्षिणा कशी करावी तेवढेंच थोडक्यांत दिलें आहे.

प्रातःकाळीं उठून शौचमुखमार्जनादि विधि उरकून कुशावतीं स्नान करावें व नंतर संकल्पपूर्वक उजवीकडून गोदावरीचे उत्तर तीरावरून पूर्वी सांगितल्याप्रमाणें प्रथम श्रीत्र्यंबकेश्वराचें व हनुमंताचें दर्शन घेऊन प्रदक्षिणेस निघावें. रस्त्यानें रुद्रपाठ अथवा शिवनामाश्लो पाठ म्हणावा. तसेंच लघुशंका वगैरे करणें झाल्यास ती डावे बाजूस करावी व पुन्हां स्नान करून पुढील प्रदक्षिणा चालू करावी. प्रदक्षिणेच्या वाटेवर अनेक तीर्थे होती पण आजकाल ती सर्वच उपलब्ध नाहीत पण त्यांतील मुख्यमात्र असलेली कांहीं खाली दिलेली आहेत :-

**प्रयागतीर्थः** :—हैं श्रीत्र्यंबकेश्वरांचे अलीकडे सुमारे एक कोसावर पेगलवांडीजवळ सडकेस लागून आहे. येथे ब्रह्मदेवानें यज्ञ केला होता त्यावेळीं शंकराचें पादप्रक्षालन केल्यामुळें यास प्रयागतीर्थ असें नांव पडलें. या ठिकाणीं श्रीशंकरांनीं मी स्वतः वटवृक्षरूपानें वास्तव्य करीन असा वर दिला असें म्हणतात. हा वृक्ष अद्यापहि लोक दाखावितात. या तलावांत पांढरी स्वच्छ कमळें विपुल आढळतात व यामुळें एकंदर देखावा फार मनोहर दिसतो. येथून दक्षिणेकडे गेलें हणजे प्रदक्षिणेची वाट फुटते व ती एकदम रामतीर्थावर निघते.

**रामतीर्थ** :—रामचंद्रांनीं या ठिकाणीं तप करून शंकरास प्रसन्न करून घेतलें व तेथें त्रिवर्णिग स्थापन केलें हणून यास रामतीर्थ म्हणतात येथे एक श्रीरामचंद्रांचें व दुसरें हनुमंताचें अशीं दोन लहान देवळें आहेत.

**नागतीर्थ** :—रामतीर्थाचे पुढें गेलें म्हणजे हें तीर्थ लागतें. या ठिकाणीं यात्रेकरून श्राध्द व पितृतर्पण करावयाचें असतें. तसेंच नारायण नागवळी करिते वेळीं याचें विशेष महत्त्व आहे.

**विमलतीर्थ व निर्मलतीर्थ** :— विमल व निर्मल हे दोघे कुबेराचे पुत्र. रावणाचे भयानें नारदानें सांगितल्यावरून यांनीं या ठिकाणीं तपश्चर्या केली. व शंकरास प्रसन्न करून घेतलें. त्यामुळें या तीर्थास वरील नांव पडलें.

**वैतरणा** :— वरील तीर्थे करून पुढें गेलें म्हणजे ही नदी लागते. वसईची खाडी ओलांडल्यानंतर विरारकडे जातांना जो मोठा पूल लागतो तो याच नदीवर आहे.

**गौतमाश्रम** :— वैतरणेचे उगनाजवळच हा आश्रम आहे. येथून चढून वर गेलें म्हणजे गौतमाचे देऊळ लागतें. समोर ब्रह्मगिरि असून दुसरे बाजूस एक विहिर आहे. तिला गौतम तीर्थ म्हणतात. या ठिकाणीं यात्रेकरू गौतमाची पूजा करून तीर्थावर पितृतर्पण करितात.

**पञ्चिमवाहिनी** :— गौतमाश्रमाचे पुढें गेलें म्हणजे ब्रह्मगिरीचे पाय-

थ्याशीं एक नदी लागते तिचा उगम ब्रह्मगिरिचे पश्चिमेस असलेल्या एका औदुंबर वृक्षांतून आहे. ती नदी गौतमाने तपोबळाने मिळविलेल्या गोदावरीचाच एक भाग आहे. व ती पश्चिमेकडे वाहात जाते. म्हणून तिला पश्चिम वाहिनी म्हणतात. ही नदी पुढे पूर्वेकडे वाहात जाऊन गोदावरीला मिळते. येथेही यात्रेकरुंनी स्नानादि विधि करावयाचे असतात.

शालितीर्थ :— पुढे गेले म्हणजे ब्रह्मगिरीचे पश्चिमेस हे तीर्थ लागते. याच्या आजूबाजूस गौतमाची भातशेती होती. तीत रोज सकाळी पेरलेले भात सायंकाळी तयार होत असे. याच भाताचा नाश करण्यास प्रवृत्त झालेल्या गौहत्यादल गौतमाने तप करून गोदावरीस भूलोकीं आणिले. ती कथा पूर्वी आलीच आहे. या भागास हल्ली " धवलत्रांगा " अथवा " शालितीर्थ असे म्हणतात. याचे समोवतालचा प्रदेश सपाट आहे. त्यामुळे ब्रह्मगिरीवरून येणारे वाणी सहाजिकच येथे जमते. यामुळे आजही ठिकाणी उत्कृष्ट मात पिकते. हा प्रदेश इष्टसिद्धि प्राप्त करून देणारा आहे असे म्हणतात.

पद्मतीर्थ :— हे शालीतीर्थाचे जवळच आहे. कश्यपाने तप करून या ठिकाणी पद्मा लक्ष्मीस प्रसन्न करून घेतले. म्हणून यास पद्मतीर्थ म्हणतात.

भुजंगतीर्थ :— पद्मतीर्थानंतर हे तीर्थ लागते एकदां एक ब्राह्मण या ठिकाणी अनुष्ठान करीत होतो त्यावेळीं तेथे नियमाने एक भुजंग येऊन बसे. व जातांना एक मोहोर त्या ब्राह्मणापुढे टाकी. ब्राह्मणास लोभ सुटला, व एकेदिवशी रोजच्याप्रमाणे तो भुजंग तेथे आला असतांना संधी साधून त्याने त्याला ठार मारिले. यामुळे या ठिकाणास भुजंगतीर्थ म्हणतात.

नृसिंहतीर्थ :— यानंतर पुढे गेल्यावर हे तीर्थ लागते या ठिकाणी श्रीनृसिंहाचे देऊळ आहे.

गणेशतीर्थ :— प्रदक्षिणेच्या वाटेवरील हे सर्वांत शेवटचे तीर्थ होय

येथें स्नान करून गणपतींचें पूजन करितात व लाडवाचा नैवेद्य गजाननास अर्पण करितात.

याप्रमाणें मोठी म्हणजे अकरा दिवसाची प्रदक्षिणा सांगीतली आहे. वेळेच्या अभावी आजकाल ही कांणी फारशो करीत नाही. म्हणून सात दिवसांची प्रदक्षिणा पुढे दिली आहे.

कुशावर्त, प्रयागतीर्थ, रामतीर्थ, वैतरणा, शाल्मितीर्थ व नृसिंहतीर्थ या ठिकाणी यथाविधी स्नान दानादि कर्मे करावीत. तसेच तीन दिवसांची प्रदक्षिणा करणे झाल्यास कुशावर्त, प्रयागतीर्थ व वैतरणा या ठिकाणी विधिपूर्वक स्नानादिकर्मे करावी इतरत्र नुसते स्नान चालते. या शिवाय एकाच दिवसांत प्रदक्षिणा पुरी करणे असल्यास हिरण्यश्राद्धद्वारे ती पुरी करावी,

या प्रमाणें प्रदक्षिणा केल्यावर एकादाणि. लघुरुद्र, महारुद्र अथवा आर्तिरुद्र यापैकी एकाचा यथाशक्ति त्र्यंबकेश्वरावर अभिषेक करावा व ब्राह्मण-भोजन घालावे असे त्र्यंबक महात्म्यांत सांगितले आहे.

एकंदरीत श्रीत्र्यंबकेश्वराचे मुख्य मंदिराशिवाय, हनुमंतमंदिर शनैश्वर, चालाजीमंदिर, सत्यनारायणमंदिर, अश्विनीकुमार, म्हाळसा, ब्रम्हसावित्रीमंदिर ही व दुसरीही अनेक लहानमोठी मंदिरे येथें आहेत.

तसेच विश्वनाथतीर्थ, मुकुंदतीर्थ, वेणीमाधवतीर्थ अशी दुसरीही अनेक तीर्थे येथें आहेत. त्यांचा नुसता नामनिर्देशच या ठिकाणी केला आहे.

श्रीत्र्यंबकेश्वर स्वरूप दर्शनांत आणखी नमूद करण्यासारखी गोष्ट म्हटली म्हणजे येथें राहणारा पुरोहितवर्ग यांची येथें सुमारे तीनशें घरे आहेत. त्यांत कोंकणस्थ, देशस्थ, माध्यंदिन व काण्व अथवा प्रथमशाखीय यांचा भरणा आहे. कांही धर्मशाळा सोडल्यास येथें येणाऱ्या यात्रेकरुंची सोय बहुधा या पुरोहित वर्गाकडेच होते. यात्रेकरुंनं आपलेकडेच यावे म्हणून प्रयत्न करीत असतांना वेळोवेळीं यांची उडणारी धांदल अत्यंत केविल्याणी घाटते व.

सर्वांचा भिक्षुकी हाच पेशा आहे. यांचा पोटपाण्याचा तोंच एकमेव मार्ग असल्याने जरी त्यांचे वर्तन दोषार्ह नसले तरी पुष्कळ वेळां यांचे वाट्यास जी अवलेहना व तिरस्कार येतो तो पाहून यांचेबद्दल सहानुभूतियुक्त कीवच वाटते. यापेक्षां आपले चुकते कोठे हे शांत चित्ताने शोधून काढून व स्वतःच्या स्वार्थाला थोडीशी मुरड घालून, कोणाचाही वृत्तिच्छेद न होऊं देतां यांनीं आग्या दर्जा वाढवावा व अभेद्य एकजूट करावी. म्हणजे यात्रेकरूंचे मार्ग यांनीं या, या, म्हणत जाण्यापेक्षां यात्रेकरूंच आमची तीर्थयात्रा पार पाडा म्हणत आपले तीर्थगुरु शोधित यांजकडे येतील.

त्याचप्रमाणें भारतमातेच्या कानाकोंपण्यांतून येथें येणाऱ्या सुपुत्रांनीं या पुण्यपावन क्षेत्रांत पदार्पण करण्यापूर्वी आपल्या सर्व सद्भावना एकवटून येथें यावें. क्षेत्रमहात्म्यांत सांगितल्याप्रमाणें आग्यापल्या क्षेत्रगुरूंकडे अत्यंत पूज्यतेनें पहावें; यथाशक्ति, यथामति, कुशावर्तावर स्नानदानादि विधि शास्त्रशुद्धरीतीनें करून पावन व्हावें व भगवान् श्रीच्यंबकेश्वरचरणीं सादर मस्तक ठेवावें, व अंतःकरणांत प्रेम भक्तिभाव बाळगून इहपरलोकां कृतार्थ व्हावे अशी त्यांसही कळकळीचीपण नम्र विनंती आहे.

शेवटी हे लहान पुस्तक हातावेगळे करण्यापूर्वी ओघानें मनांत आलेल्या कल्पनेचा थोडें विषयांतर करूनही उल्लेख करावासा वाटतो. या पुराणकालीन तीर्थांचें महत्व लक्षांत घेऊन येथील ब्रह्मवंदांनीं येथें येणाऱ्या भारतवासीय बहुविध समाजाच्या भाविक प्रेमळ व उदार लक्ष्मीपुत्रांच्या मदतीन या ठिकाणीं एक आदर्श वेदविद्यापीठ स्थापन करावें. तसें झाल्यास आज भारतवासीयांपुढें दत्त म्हणून उभी असलेली व प्रतिदिनीं दुर्घट होत चाललेली एक विकट समस्या सोडविली जाईल. आपले प्राचीन परमपूज्य पौत्रिक धन म्हणजे वेद विद्या, तिचें संगोपन, संवर्धन व संशोधनपूर्वक अध्ययन अध्यापन करण्याची सोय झाल्यास आपल्या परंपराप्राप्त आर्य संस्कृतीची जोपास व तदनुषंगिक होईल सनाप्रचारकार्य करण्यास त्यांचा अत्यंत उपयोग होईल.



भास्त वर्षातील धनिकवर्ग व येथील ब्रह्मवृंद 'मनांत आणील व लक्ष घालील तर ही कल्पना अल्पकालांतच मूर्तस्वरूप धारण करू शकेल; व हे 'विद्यापीठ' भारतवर्षांत आर्यसंस्कृतीची ज्योत निरंतर प्रज्वलित ठेवण्याचें एकमेव साधन होऊन राहिल.

सरतेशेवटीं भगवान् श्रीच्यंबकराजांनीं सर्वांचें अंतःकरणांत आपल्या घर्माबद्दल व संस्कृतीबद्दल अभिमान जागृत, करावा. या तीर्थाचें महात्म्य व देवाबद्दल श्रद्धा आणि भक्ति वाढीस लागेल अशी प्रेरणा करावी. अशी त्याचे चरणी अनन्य प्रार्थना आहे अस्तु.

सर्वेपि सुखिनः संतु । सर्वे संतु निरामयाः ।

सर्वे भद्राणि पश्यंतु । मा कश्चित् दुःखमाप्नुयात् ॥

काले वर्तु पर्जन्यः । पृथिवी सस्यशालिनी ।

लोकोयं क्षोभरहितः । ब्राह्मणाः संतु निर्भया ॥

श्रीच्यंबकेश्वरापणमस्तु

—: समाप्त :—



परम ग्रेण संग्रहालय, ठाणे. स्थल  
५३२०० ..... दि. ११.५



**REFBK-0007350**