

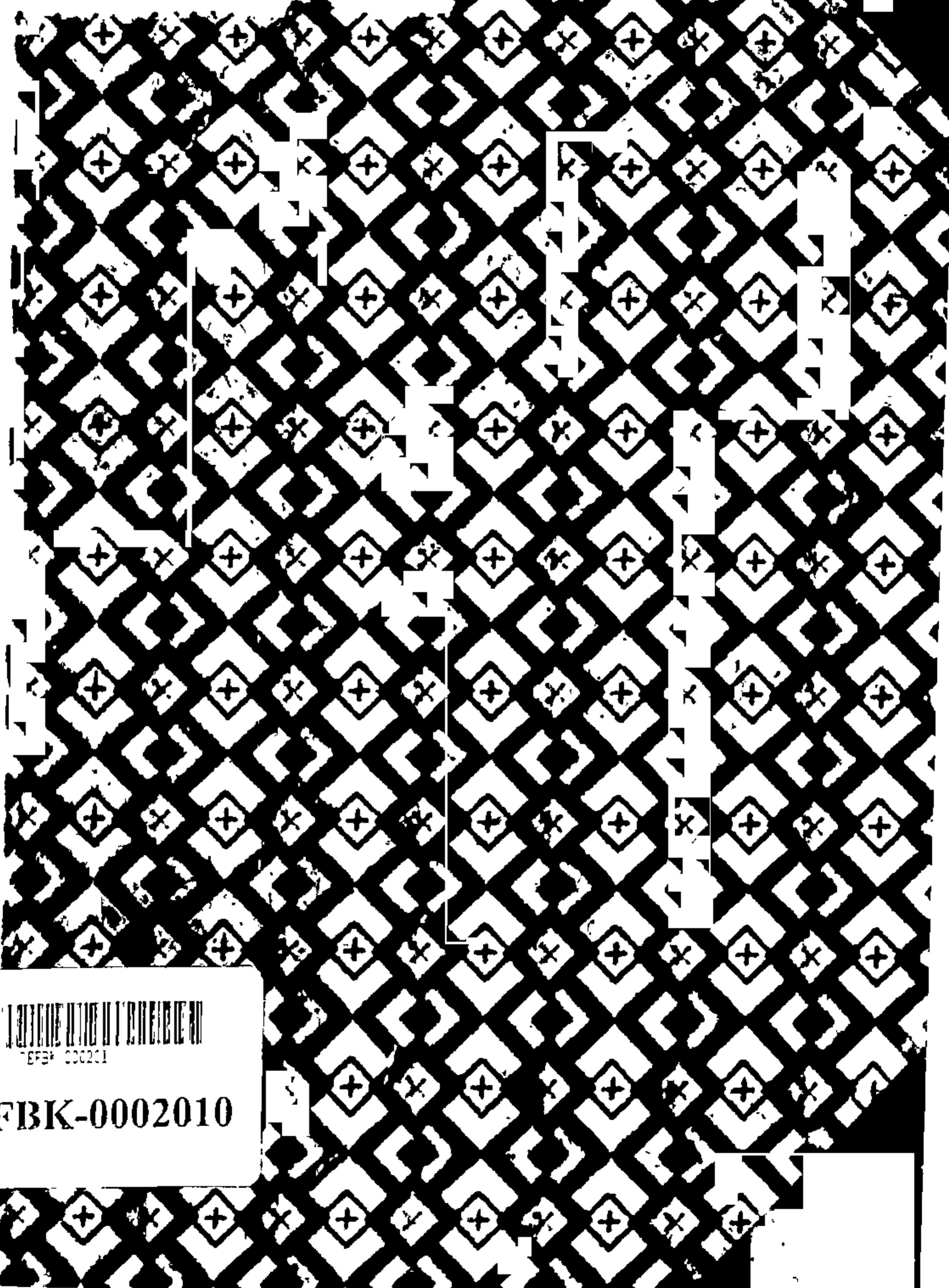
म. ग्रं. सं. ठाणे

विषय

मुद्रण

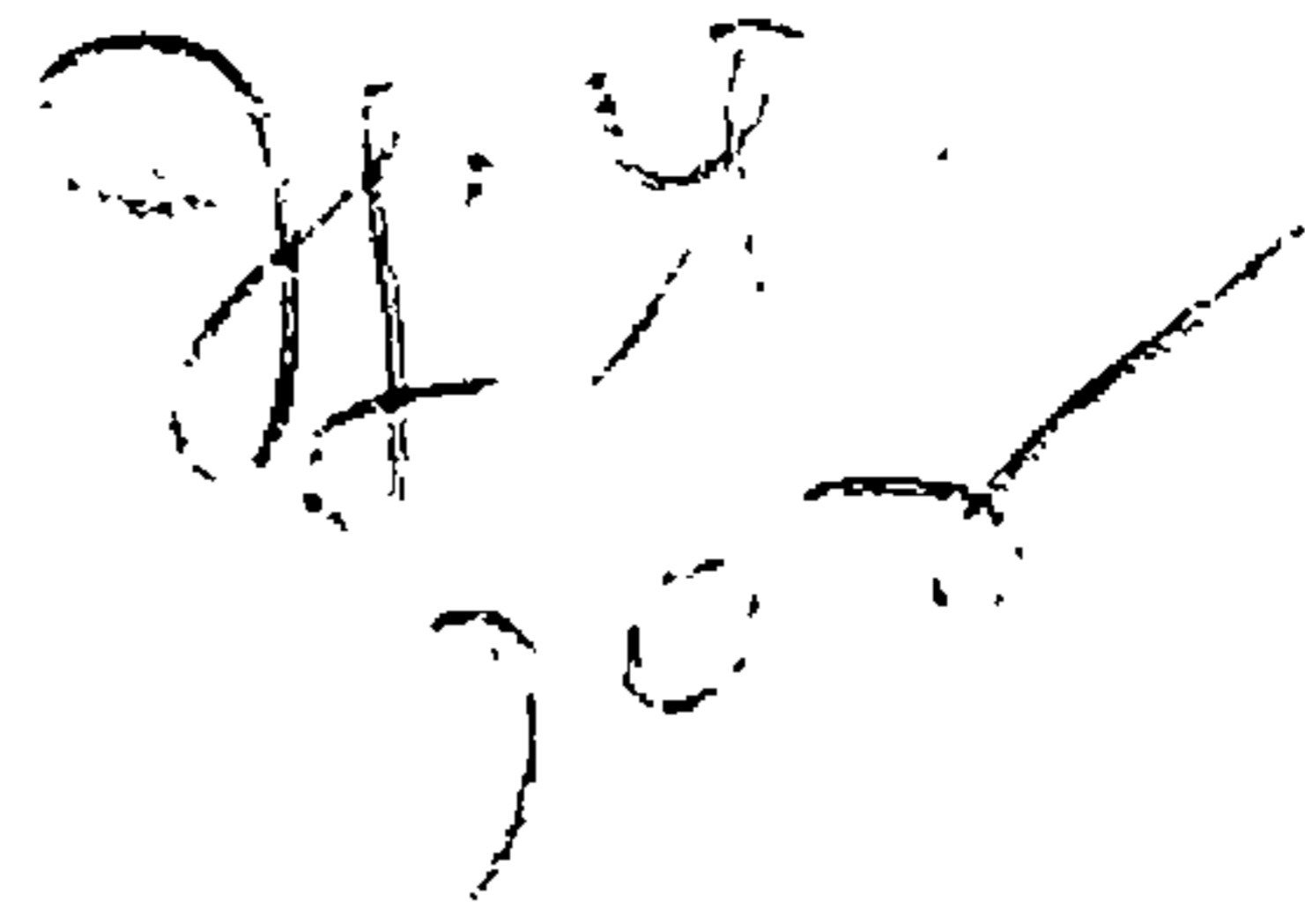
सं. क्र.

१०४



REFBK 000201

REFBK-0002010



१३.१.२

स्वच्छ

रा. १९०५

# माझा सुवर्णचा पंचास

संपादक

रामचंद्र जनार्दन गोखले, बी. ए.

प्रकाशक

केशव रावजी गोंधळेकर,

रावजी श्रीधर गोंधळेकर, यांचा बुकडेपो, बुधवार पेठ, पुणे.



REFBK 0002010

REFBK-0002010

'जगद्धितेच्छु प्रेस', शनवार पेठ, ५०७ पुणे.

सन १९२१.

किंमत ४ आणे.



## उपोद्घात.

—:0:—



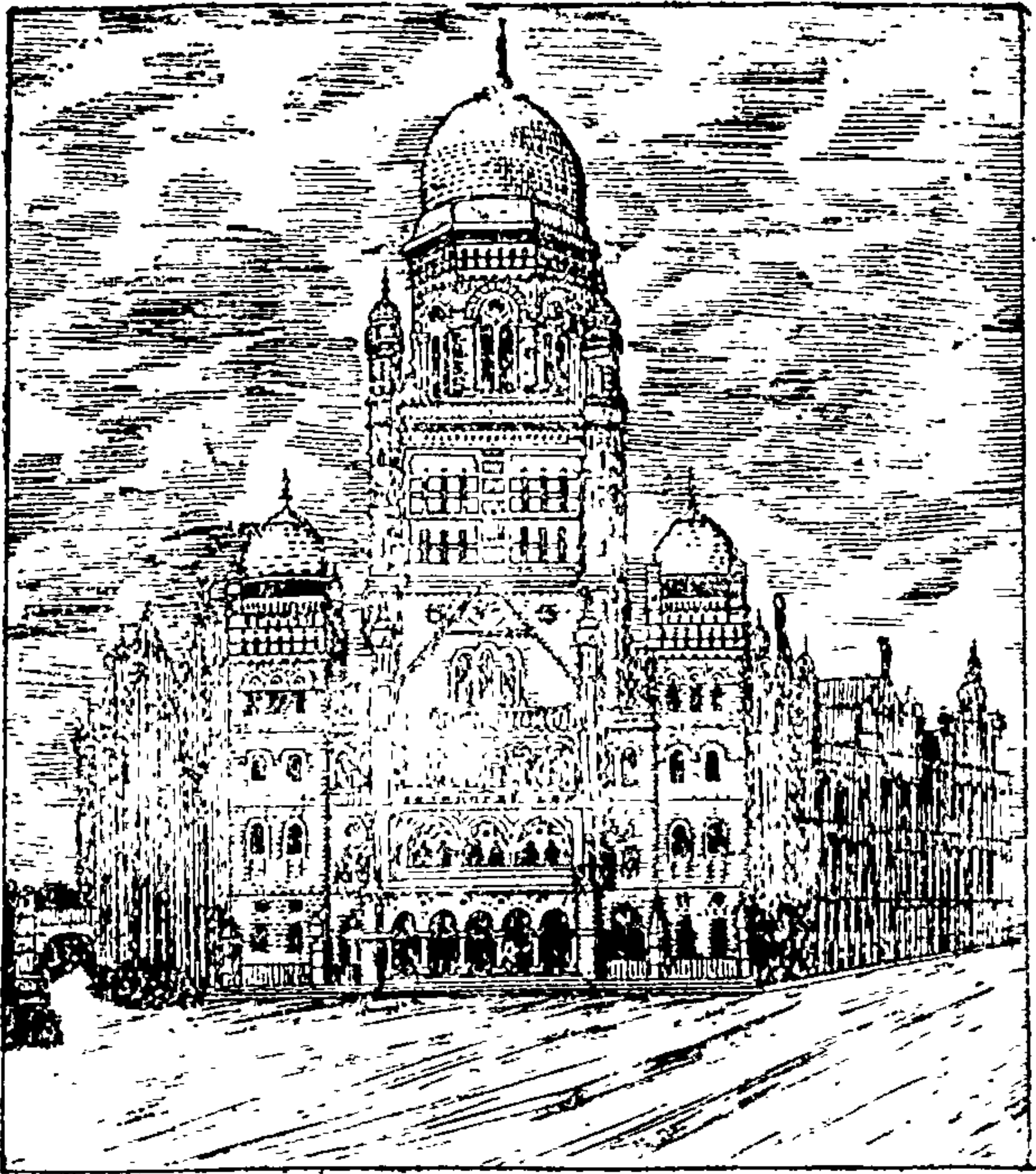
सुकाकांचा बंड्या मुंबईला जाऊन आला होता. तो मुंबईच्या वाटेची व मुंबईची काय काय माहिती सांगे ! ती ऐकून आपण मुंबईला केव्हां जाऊं असें मला झालें होतें. बंड्या सांगे, “आगगाडी खंडाळ्याच्या घाटांतून जातांना ‘कशासाठी पोटासाठी, खंडाळ्याच्या घाटासाठी, भक् भक् भक् भक्’ असें स्पष्ट बोलते.” “अरे, आगगाडी बोलेल कशी ?” म्हणून मी म्हणालों. तो म्हणाला “कशी बोलते तें मला माहित नाही; पण असे शब्द ऐकू येतात हें खास. तूं ऐकून तर पाहा, मी खोटें सांगतो कीं, काय ?” बंड्या आणखी म्हणे “अरे, मुंबईची मजा काय म्हणून सांगूं. ओहो हो हो, केवढी ती घरे ! येथें शुक्रवार पेठेंत एका मारवाड्याचें पांच—मजली घर आहे, तें पाहून आपणाला आश्चर्य वाटतें, पण मुंबईत चार—पांच—मजली घरे, शेकडों नव्हेत हजारों, आहेत. एका इमारतींत पुष्कळ कुटुंबे रहावीं अशासाठी पुष्कळ गाळे अथवा खोल्यांचे संच एका शेजारीं एक बांधलेले असतात, त्यांना चाळी म्हणतात. अशा तीन मजली, चार मजली टोलेजंग चाळी मुंबईस किती तरी आहेत !”

मुंबईच्या आणखी पुष्कळ मजा सांगून बंड्या म्हणे 'हें उत्तम बंदर असल्यामुळें जगांतील महत्त्वाच्या शहरांपैकीं एक आहे. येथें शेकडों गिरण्या व कारखाने असून येथील व्यापारी व कारखानदार फार संपन्न आहेत. मुंबई बंदर अत्यंत प्रशस्त व सुरक्षित बंदरांपैकीं एक आहे. तें सर्व प्रकारच्या गलबतांनीं व सर्व देशांहून आलेल्या आगबोटींनीं नेहमीं गजबजलेलें असतें. या शहरांत जगांतील बहुतेक देशांतील लोक कमीजास्त प्रमाणानें आढळतात.'

..... अशी भूवर्णनांतील माहिती लक्षांत राहण्यासाठीं मला पूर्वी ४१५ वेळां वाचावी लागली. पण मुंबईस या व इतर गोष्टी प्रत्यक्ष पाहिल्यामुळें, ही माहिती माझ्या ध्यानांत इतकी उत्तम राहिली आहे कीं, मी झोपेंत देखील विनचूक सांगेन!" बंड्यानें सांगितलेली ही हकीगत ऐकून, आपण मुंबई केव्हां पाहूं असें मला झालें होतें. माझ्या बाबांना नेहमीं फिरण्याचें काम असे. आज मुंबईस, परवां नाशिकास, तर आणखी ४ दिवसांनीं धारवाडास असें त्यांना जाणें पडे. तेव्हां मीं मनांत ठरविलें कीं, आपल्या शाळेस दिवाळीची सुटी झाली कीं, 'मला बरोबर हिंडावयास न्या,' अशी बाबांना विनंती करावयाची. त्याप्रमाणें मीं केले, व बाबांनीं माझी विनंती मान्य केली. त्याबरोबर मला किती आनंद झाला म्हणून सांगूं ! बंड्या मुंबईच्या प्रवासाची हकीकत सांगतो, तशी आपणासही लोकांना सांगतां यावी म्हणून आपल्या प्रवासाची हकीकत वहींत टिपून ठेवण्याचें मीं ठरविलें. मुंबईच्या प्रवासाची मला इतकी मजा वाटली कीं, त्यानंतर 'दुसरीं गांवेंही पाहण्यास मला बरोबर घेऊन चला' असें मी बाबांना म्हणालों व त्यांनींही मला बरोबर नेण्याचें कबूल केले. याप्रमाणें त्यांच्या बरोबर मी गेलों व ४१५ वर्षे बराच प्रवास केला. या

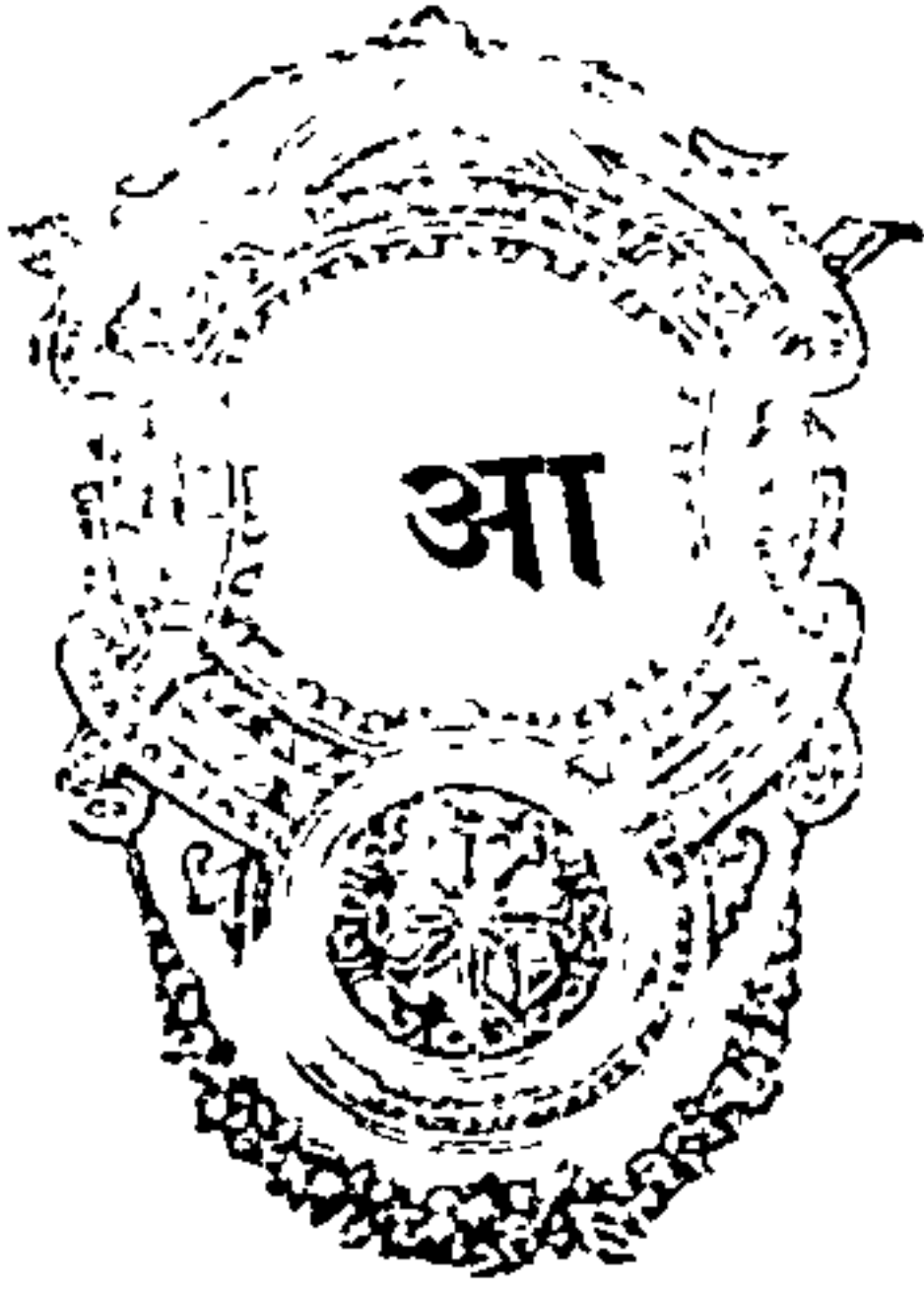
प्रवासाची हकीकत मी लिहून काढिली, व ती माझ्या मित्रांना दाख-  
विली. ती वाचून त्यांना फार गंमत वाटली. अशीच गंमत इतर  
मुलांना वाटेल असे मला कित्येक मित्रांनी सांगितले, यास्तव, बाल-  
मित्रांनो, मी माझ्या प्रवासाची हकीकत तुम्हांपुढे ठेवीत आहे.

विद्याधर.



मुंबई म्युनिसिपालिटीचे ऑफिस.

## पुण्याहून मुंबईची वाट.

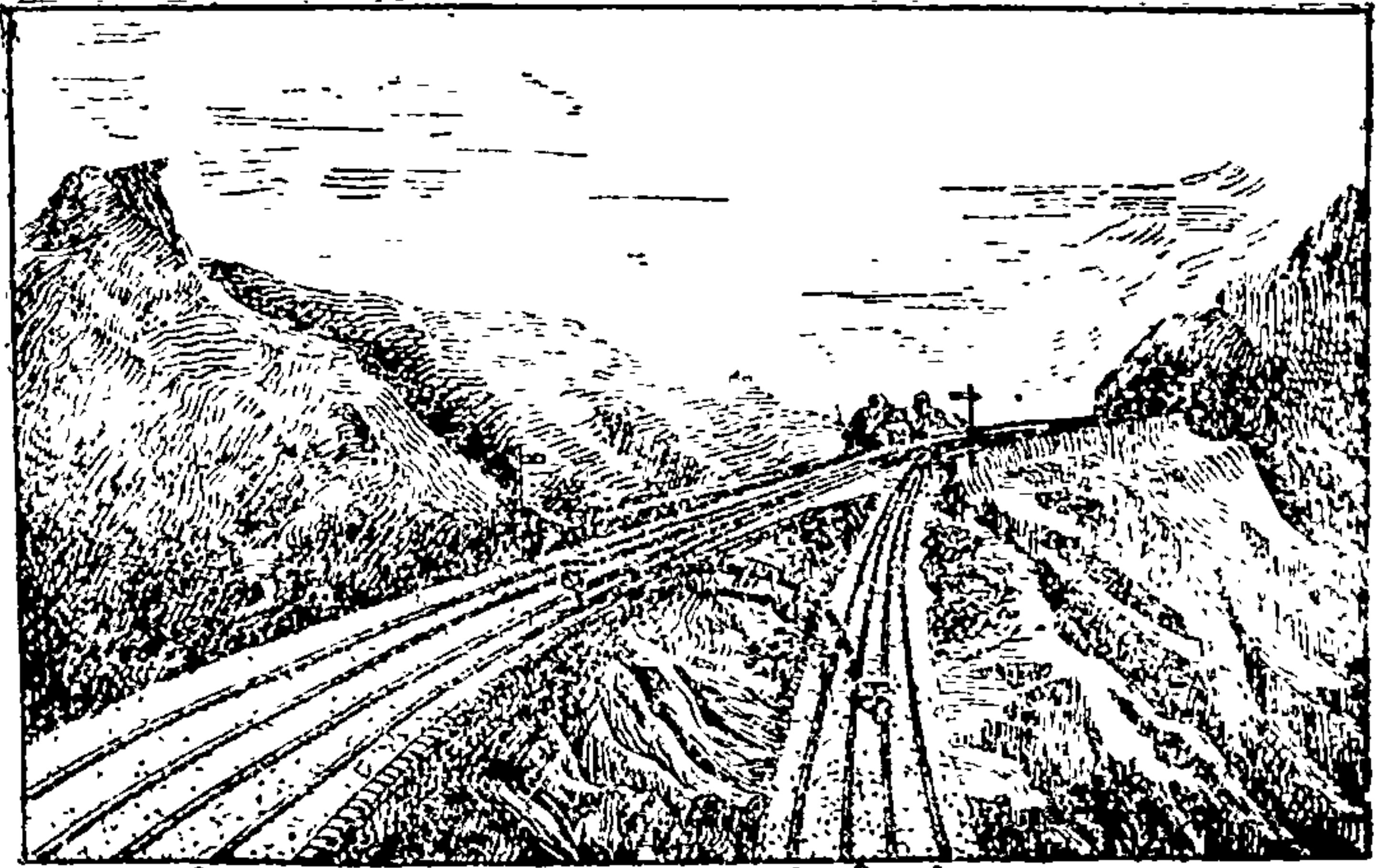


म्ही पुण्याहून जी. आय. पी. रेल्वेच्या दोन प्रहराच्या गाडीने निघालो. आगगाडीच्या रस्त्याच्या बाजूस तारायंत्राच्या खांबांवर मैल मांडलेले असतात, त्यांवरून पाहातां पांच मैल जाण्यास जी. आय. पी.च्या

गाडीला ८ मिनिटे लागलीं असें दिसून आले. अर्थात् गाडीचा वेग दर तासास ३०-४० मैल असावा असें कळून आले. आमची गाडी बोरघाटांत रिव्हर्सिंग नांवाच्या स्टेशनावर थोडा वेळ थांबून चालू लागली. तेव्हां पाहतो तो ती आलेल्या वाटेकडेच फिरून चालली असें दिसले. गाडी परत कां चालली म्हणून विचारलें तो डव्यांतील एक गृहस्थ म्हणाले “ घाटांतील एक बोगदा पडून रस्ता बंद झाला आहे म्हणून आगगाडी परत पुण्यास चालली आहे.” हे ऐकून माझे मन फारच खट्टू झाले. तेव्हां बाबा म्हणाले “ बाहेर डोकावून नीट पाहा; गाडी आलेल्या रस्त्यानें जाते, कीं निराळ्या रस्त्यानें ? ” मी लक्षपूर्वक पाहिलें तो असें दिसलें कीं, गाडी उलट बाजूनें, पण आलेला रस्ता सोडून निराळ्याच रस्त्यानें, चालली होती. अशी कां चालली आहे असें बाबांना विचारलें, तेव्हां त्यांनीं सांगितलें कीं, ह्या रिव्हर्सिंग स्टेशनाची जागा डोंगराचे टोंकाजवळ आहे. येथें आगगाडीच्या सडकेला ( असें मोठें वळण घेण्यास पुरेशी जागा नाही. आहे तेवढ्या जागेत वळण घेतल्यास रस्त्यास बांक फार येईल व रस्त्यास उतारही फार येईल, व इतक्या

उताराच्या रस्त्याने गाडी नेल्यास तिला इतका वेग येईल की ती आवरतां येणार नाही. यास्तव उतार कमी करण्यासाठी या चिंचोळ्या व उतरत्या जागेत अशा प्रकारचे वळण घेतले आहे.

रिहर्सिंग याचा इंग्रजीत अर्थ उलटणे; येथे गाडी उलट दिशेने जाऊ लागते म्हणून यास रिहर्सिंग स्टेशन असे नांव ठेविले आहे.



पुण्या-कडे.

मुंबई-कडे.

वरील आकृतीत अ हे डोंगराचे टोंक होय. बपासून कपयंत तुटक रेषेने दाखविल्याप्रमाणे रस्ता नेला, तर रस्त्यास बांक न उतार फार येईल, म्हणून रस्ता अपर्यंत नेऊन त्यास मुंबईकडला रस्ता जोडला आहे.

रिहर्सिंग स्टेशनापासून रस्ता एकसारखा उताराचा होता. वाटेने एकापुढे एक असे अनेक बोगदे लागले. बोगद्यांत गाडी गेल्यावर 'कशासाठी पोटासाठी खंडाळ्याच्या घाटासाठी, भक् भक् भक्' म्हणून गाडी म्हणत असते, असे जे बंड्याने



सांगितलें होतें त्याची आठवण झाली व पाहातों तों आगगाडीच्या आवाजांतून तसे शब्द थेट ऐकूं येऊं लागले. इतक्यांत शेजारचा एक मुलगा म्हणाला, “ ही पाहा आगगाडी काय म्हणते. ‘तुझ्या-साठीं तुझ्यासाठीं, माझ्यासाठीं कांहीं नाहीं.’” पाहिलें तों गाडीच्या आवाजांतून हेही शब्द ऐकूं येऊं लागले. फिरून ‘कशासाठीं पोटासाठीं’ हे शब्द ऐकूं येतात कीं काय हें पाहूं लागलों, तों तेही ऐकूं येऊं लागले ! मग माझ्या लक्षांत आलें कीं, एंजिनाच्या चिमणींतून वाफ बाहेर पडतांना जो आवाज होतो तो नुसता भक् भक् भक् भक् असा असतो, व त्याच्या तालाशीं जुळणाऱ्या ज्या शब्दांची कल्पना करावी ते शब्द ऐकूं येतात. ‘बसा, बसा, बसा, बसा,’ असे शब्द निघतात अशी कल्पना करून ऐकूं लागलों तों तेही शब्द ऐकूं येऊं लागले. बाबा म्हणाले, “ यावरून थोडा बोध घेण्यासारखा आहे. तो असा कीं, केव्हां केव्हां आपली कल्पना आपणास फसविते व जें वास्तविक नाही तें आपणास आहेसैं वाटूं लागतें. एकादा मनुष्य गर्विष्ठ आहे किंवा तो आपणास टोंचून बोलतो अशी आपली ठाम समजूत झाली, म्हणजे त्याच्या वागण्यांत व बोलण्यांत गर्विष्ठपणा व कुचकेपणा जेव्हां नसतो तेव्हांही तो आपणास आहेसा वाटतो. यासाठीं जें काय मानणें तें पूर्वांचि मनाचा समज ठाम ठरवून न मानतां, नीट पाहून जसें दिसेल तसेंच मानावें.”

### घोरघाट अथवा खंडाळ्याचा घाट.

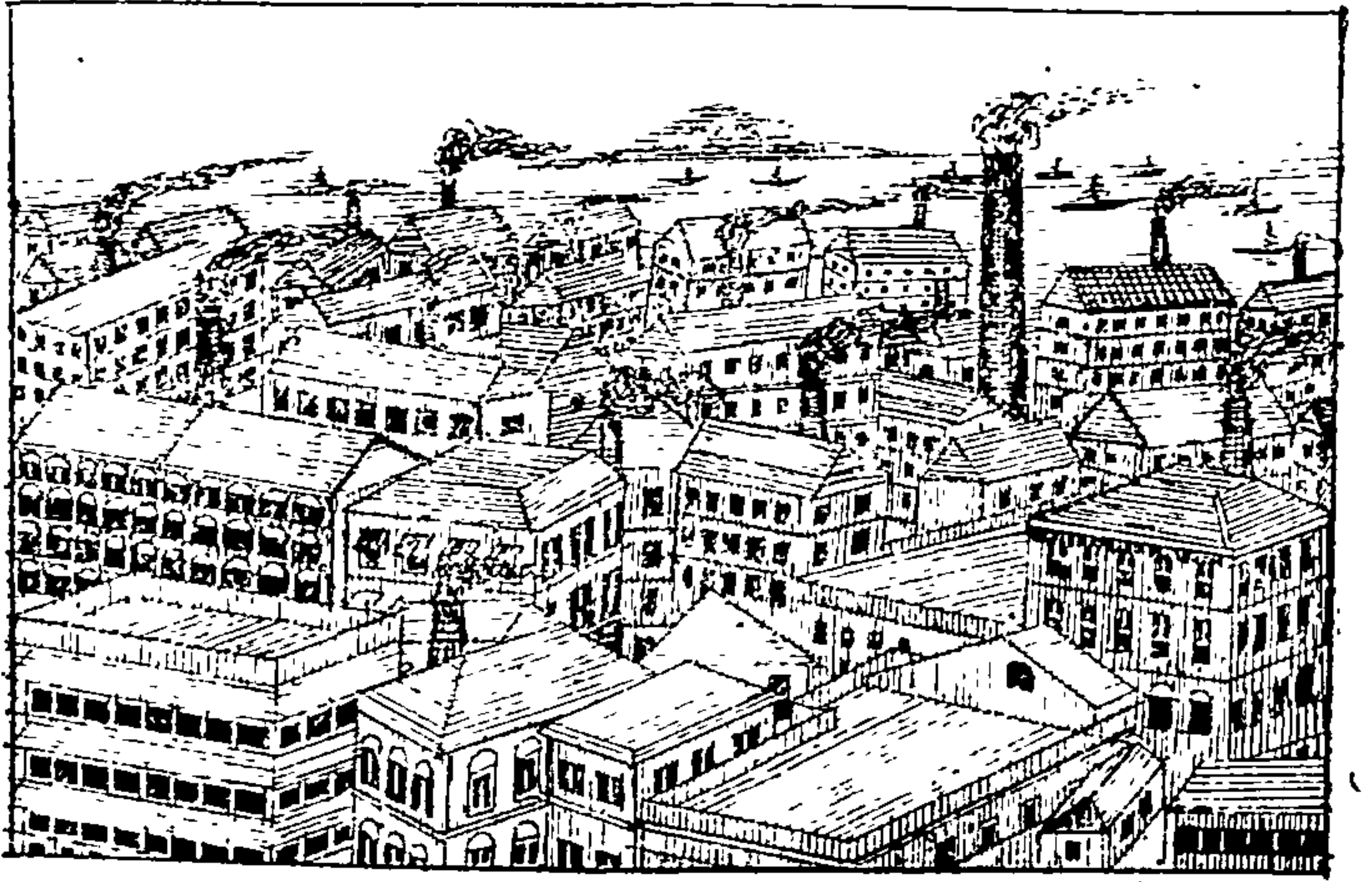
असो. खंडाळ्याचे घाटांत दाट जंगलांनै आच्छादलेल्या सह्याद्रीचा देखावा फार भव्य व मनोहर दिसला. पावसाळ्यांत तर तेथील देखावा फारच बहारीचा दिसतो. पर्वतावरून वाहणारे

पाण्याचे बर्फासारखे शुभ्र प्रवाह 'गिरिराजानें घातलेल्या पुष्पहारांप्रमाणें सुंदर दिसतात,' असें जें वर्णन एका कवीनें केले आहे त्याचा खरेपणा त्या वेळीं दिसून येतो.

रिव्हर्सिंग स्टेशनापासून आगगाडीच्या रस्त्याला जो उतार लागला तो कर्जतच्या अलीकडच्या पळसदरी स्टेशनापर्यंत चालू होता. एवढ्या उतारांत गाडी अठराशें फूट खालीं उतरली. यावरून घाटाखालचा प्रदेश पुण्यापेक्षां सखल आहे असें दिसतें. वाटेनें २५ । ३० बोगदे लागले. त्यांपैकीं सर्वांत मोठा सुमारें पाव मैल लांबीचा होता. हा बोरघाट अथवा खंडाळ्याचा घाट उतरतांना माझ्या लक्षांत आले कीं, नदीच्या घाटास जसा उतार असतो; तसा येथें वाटेस उतार आहे, म्हणून यास घाट म्हणतात. घाट उतरल्यावर कोंकणाचा प्रदेश लागला. या प्रदेशांत सर्वत्र दिसणारी विशेष गोष्ट म्हणजे ताड व माड ( नारळ ) यांची झाडे. आमची गाडी कुर्ला स्टेशनला पोहोचली तेव्हां बाबांनीं सांगितलें " आतां येथून मुंबई लागली." पाहतों तों थोड्या अंतरावर गिरण्यांच्या उंचच्या उंच चिमण्या ऊर्फ धुराडीं दिसूं लागलीं. मी म्हणालों " किती ह्या चिमण्या " बाबा म्हणाले " ह्या कांहींच नाहींत, अशा शेंकडों चिमण्या येथें आहेत.

मुंबई हे गिरण्यांच्या धुराड्यांचें एक जंगलच आहे."

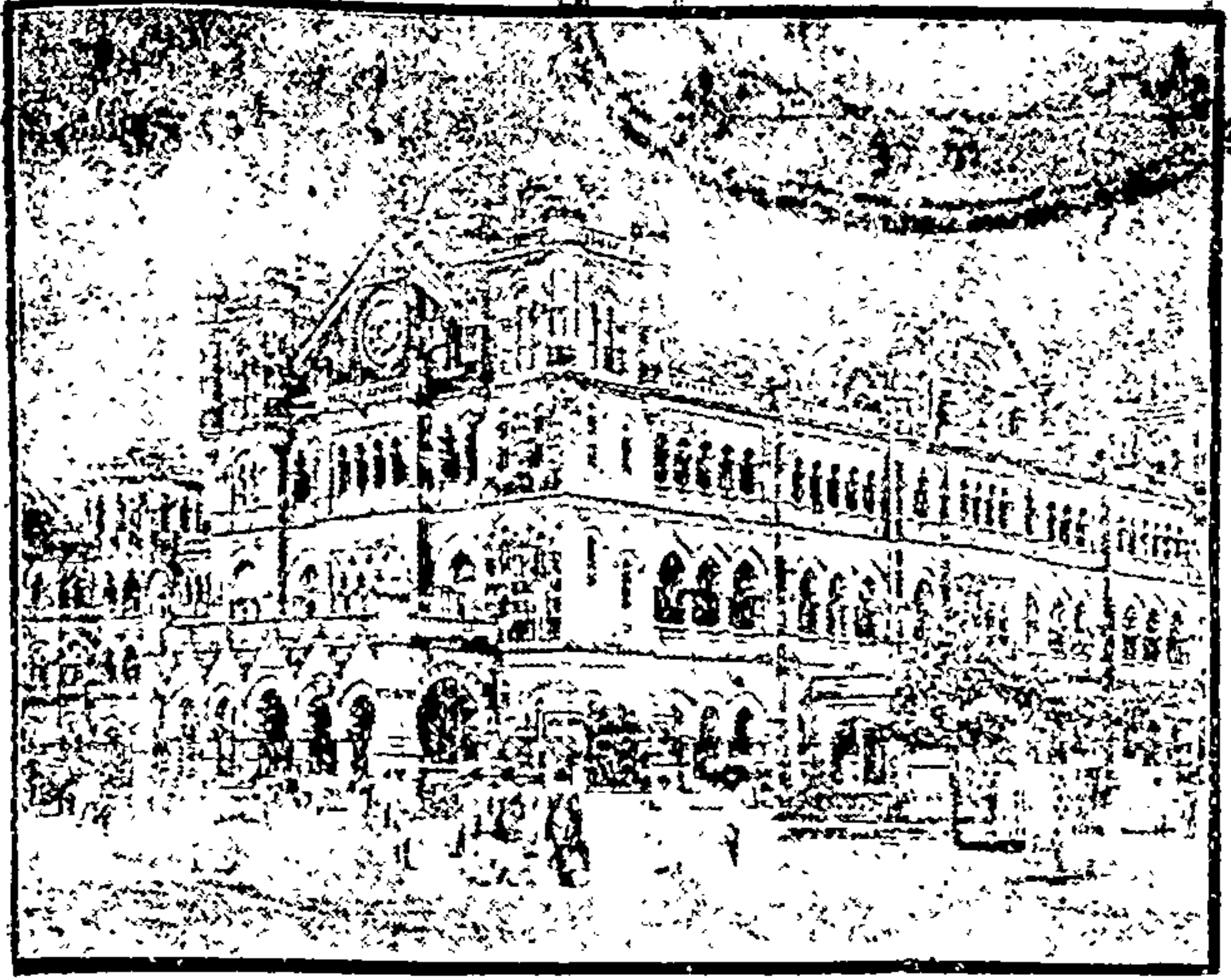
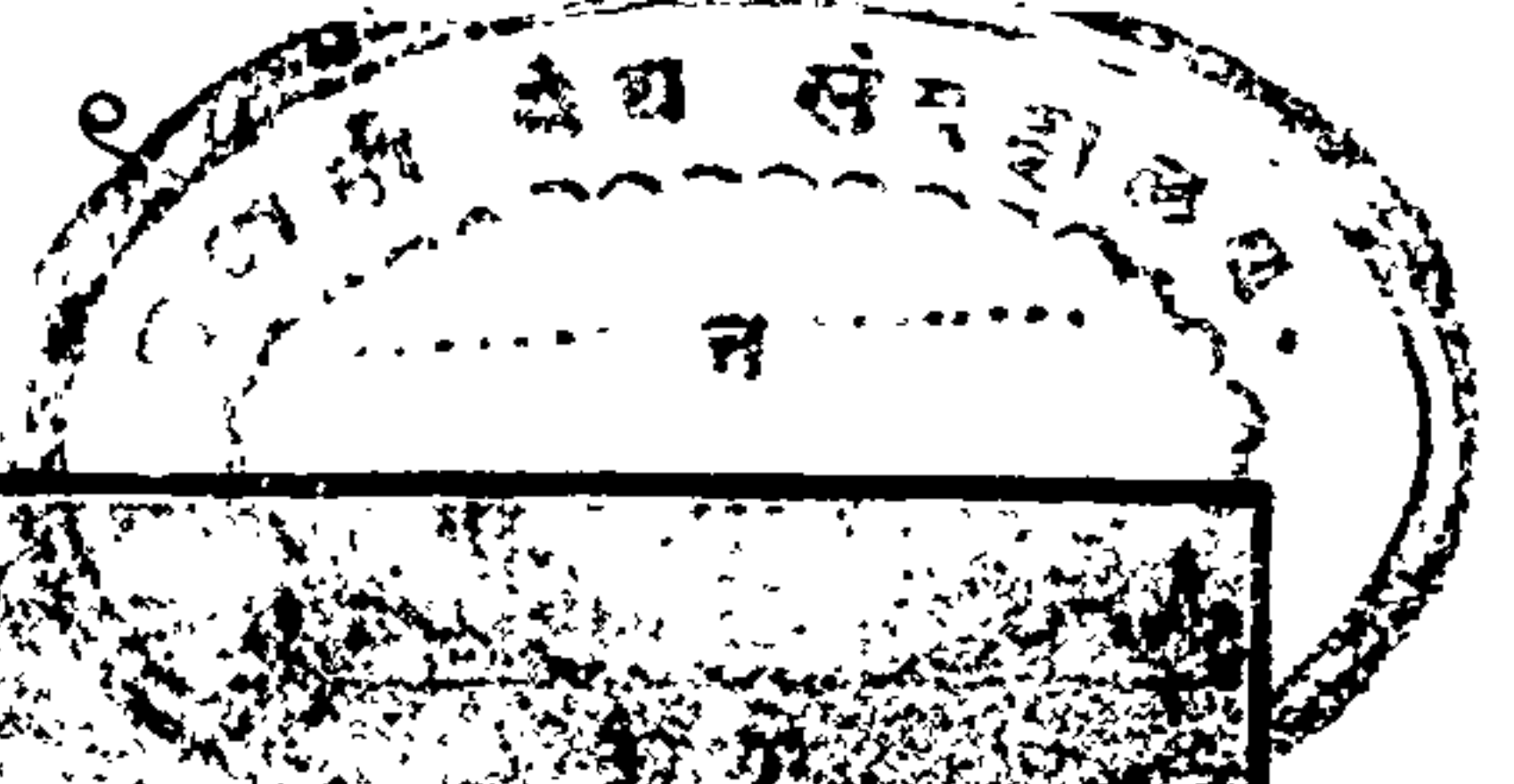
दादर स्टेशनला गाडी गेल्यावर पुढें कांहीं अडचणीमुळे आगगाडीचा रस्ता खुला नसल्यानें आमची गाडी त्या स्टेशनवर बराच वेळ थांबली व त्यामुळे कंटाळून मला झोप लागली. बोरीबंदर स्टेशन येतांच मला बाबांनीं जागे केलें व आम्ही आगगाडीतून उतरून एका विहकटोरियांत जाऊन बसलों. ( मुंबईस ज्या चार-



चाकी घोड्याच्या गाड्या आहेत त्यांना व्हिक्टोरिया म्हणतात.)  
या वेळी रात्रीचे सुमारे ७ वाजले होते.

### बोरीबंदर.

स्टेशनाबाहेर आल्यावर बोरीबंदर स्टेशनाबाहेरील जो भव्य  
देखावा दृष्टीस पडला त्याचे काय वर्णन करावे. जिकडे पाहोवे  
तिकडे उंचच्या उंच टोलेमंग इमारती, विजेच्या व गॅसच्या  
दिव्यांचा लखलखाट, आणि गाड्या व माणसे यांची गर्दीच गर्दी !  
हा देखावा पाहून कादंबरीत वर्णिलेले एकाद शहर मी स्वप्नांत  
पाहात आहे की काय असे मला वाटले. अहाहा ! किती भव्य व मनो-  
हर देखावा ! ते बोरीबंदरजवळचे कांहीं किंचित् निळ्या, तर  
कांहीं किंचित् तांबूस रंगाचे विजेचे दिवे, डोक्यावर जिकडे  
तिकडे दिसणारे विजेच्या तारांचे जाळे, एंजिन अथवा बोडे यां-



## वोरीवंदर.

वांचून जणू काय जादूने चालणाऱ्या \*ट्रामगाड्या, मधून आवाज न करितां भुतांप्रमाणें वायुवेगानें जाणाऱ्या मोटारी, नानातऱ्हेचे पोषाक केलेले नाना जातीचे लोक या सर्वांचा एकाच वेळीं दिसणारा देखावा पाहून मला मुंबई केवळ स्वर्गाप्रमाणें भासू लागली. ही मजा पाहण्यांत मी गर्क झालों आहे तों आम्हांस जेथें उतरावयाचें होतें तें

---

\* रुळावरून घोडे किंवा वीज यांच्या शक्तीने चालणाऱ्या गाड्या प्रथम आउट्राम नांवाच्या गृहस्थानें सुरू केल्या. त्याच्या नांवावरून अशा गाड्यांना ट्रामगाड्या हें नांव पडलें.

## सरदारगृह

अलें. जेथें जेवण्याची व राहण्याची चांगली सोय होते, अशी सरदारगृह ही मुंबईतील एक उच्च प्रकारची खाणावळ ( इंग्रजीत होटेल ) आहे येथे आम्हाला राहण्यास खोली दिली होती, तिचे भाडे दोन रुपये पडेल असे जेव्हां मी ऐकिले, तेव्हां बाबांना विचारले “ आपण येथे एक आठवडाच राहणार, तेवढ्यासाठी दोन रुपये भाडे ? कीं हे महिन्याचे भाडे ? ” बाबा म्हणाले, “ हा वेड्या, हे भाडे आठवड्याचे नव्हे, रोजचे ! या शहरी अगदी भिकार खोलीलाही ७।८ रुपयापेक्षा कमी भाडे पडत नाही. त्यांतून ही खोली मोठी, चांगली सुशोभित व हवाशीर आहे म्हणून व आपणांसारखे उतारू आले नाहीत तर या खोलीचे भाडे मालकास कधी कधी मुळीच मिळत नाही म्हणून उतारू-पासून मालकास इतके भाडे घ्यावे लागते.

## मुंबई बेट.

येथे जागेला भाडे किती पडते याची मुंबईपासून दूर राहणाऱ्या माणसांना कल्पनाही व्हावयाची नाही. विशेष रहदारीच्या ठिकाणी जागा असेल, तर एका मोठ्या खोलीस महिन्याला ३० रुपये भाडे पडते. क्राफ्ट मार्केटजवळ दोन खणाचे दुकानास महिना शेंदोनशे रुपये भाडे घ्यावे लागते. मुंबई हे बेट असल्यामुळे येथे जागा अगदी मोजकी आहे. येथे जागेच्या मानाने घरे बांधू इच्छिणारे लोक फार, म्हणून जागेला विलक्षण किंमत पडते. कांहीं ठिकाणी दोन खणांएवढी जमीन विकत घ्यावयास ३।४ हजार रुपये घ्यावे लागतात म्हणजे एका रुपयाला एका रुपयाच्या नोटीखाली मावेल एवढी जागाही पुरती मिळत नाही ! जागेला



### मुंबई बंदर.

किंमत फार म्हणून घरास भाडे फार पडते. यामुळे बहुतेक लोक स्वयंपाक करण्यास व रात्री निजण्यास पुरेल एवढीच जागा घेऊन राहतात. येथे कोणाकडे पाहुणा आल्यास त्याला निजण्यास जागा देण्याची मोठी अडचण पडते. म्हणून मुंबईस राहणारे लोक म्हणतात, 'एखादा पाहुणा नुसता जेवावयास आलेला पुरवेल, पण नुसता राहण्यास आलेला स्वप्नार नाही.'

मजुरी करण्यास गेलेले गरीब लोक जागेच्या अडचणीमुळे दुकानापुढील पडव्यांतून निजतातच, पण कित्येक लोक बिनबरसातीच्या दिवसांत रस्त्यावर गटाराशेजारीही निजतात.'

## जिकडे तिकडे गुजराथी.

मुंबईस गेल्यावर एक गोष्ट नजरेला आली ती ही की, मला वाटत होते त्याप्रमाणे हे शहर मराठ्यांचे म्हणजे मराठी भाषा बोलणारांचे मुख्यतः नसून गुजराथी भाषा बोलणाऱ्या लोकांचे मुख्यतः आहे. मुंबईस \*मराठे लोक बरेच आहेत तरी भाटे, गुजराथी, पार्शी यांचा भरणा व्यापारी, अधिकारी वगैरे वजनदार लोकांत विशेष आहे. मुंबई शहराची मुख्य भाषा गुजराथी आहे. म्हणूनच मुंबईस गुजराथी फार ऐकू येते. गिरगांव हा ब्राह्मणवस्तीचा भाग सोडला, तर इतर भागांत मुख्य भाषा गुजराथीच दृष्टीस पडते. 'खारा पिस्ता, खारा बदाम,' (अर्थ-खारे पिस्ते, खारे बदाम,) 'सेंगाचिनाय (शेंग चिनी म्हणजे भुईमुगाच्या शेंगा) डुढिओ डुढिओ' (पैसा), 'सांज वर्तमान बे डुढिओ' (सांज वर्तमानपत्राचा अंक दोन पैसे), 'पाणीनो माटलो' ( पाण्याचा माठ ), 'ग्यासलेटनो डबो, तीन रुपिया बे आना' ( तीन रुपये दोन आप्यांला राकेलचा डबा ), वगैरे फेरीवाल्या लोकांचे बोल व दुकानांतून 'क्या जुईए' ( काय पाहिजे ? ) 'आवो शेट' ( या महाराज ), 'सबूर' ( थांबा ), 'साहेबजी' (नमस्कार) वगैरे शब्द फार ऐकू येतात.

## मुंबईत हिंडण्यासाठी गाड्यांची सोय

फार चांगली आहे. व्हिक्टोरिया पुष्कळ आहेतच, पण त्यांतून हिंडण्यास भाडे मैलीं कमीत कमी आठ आणे पडते. ते सामान्य लोकांस कसे देतां येणार ? त्यांच्या सोईसाठी येथे आगगाड्या व ट्रामगाड्या आहेत.

\* मराठे म्हणजे महाराष्ट्रीय अथवा मराठी भाषा बोलणारे.

ट्रामगाडींतून मुंबईच्या एका टोंकापासून दुसऱ्या टोंकापर्यंत जाण्यास भाडें अवघें दंडाणा पडतें. आगगाडींतून भिन्न भिन्न नियमित ठिकाणीच जातां येतें, पण ट्रामनें शहराच्या बहुतेक भागांत जातां येतें. पूर्वी उतारूस ट्रामगाडी वाटेल तेथें थांबवितां येत असे, पण आतां तिचीं सुमारें फर्लांगाच्या अंतरावर स्टेशनें केलीं आहेत व त्या स्टेशनांच्या जागींच ट्राम थांबते. हीं स्टेशनें कळण्यासाठीं वाटेनें खांबांना 'येथें गाडी थांबते' अशा पाट्या लावल्या आहेत. अशा स्टेशनाजवळ गाडी थांबली म्हणजे चढून बसावें किंवा उतरावें. ट्राम-गाडींत गाडीच्या डाव्या बाजूनें (गाडी जिकडे जाते तिकडे गाडीचें तोंड आहे असें समजतात) चढावें. उजव्या बाजूनें चढून फळीवर पाय ठेवून उभें राहिल्यास समोरून उजव्या बाजूनें येणाऱ्या ट्रामगाडीचा धक्का लागण्याचा संभव असतो. ट्रामच्या मार्गील दरवाज्यानें आंत चढावें व पुढील दरवाज्यानें उतरावें. ट्राम-मधून उतरतांना ट्राम जिकडे जात असेल तिकडे तोंड करूनच उतरावें. ट्राम चालत असतांना उलट बाजूस तोंड करून उतरल्यास ट्रामच्या वेगामुळे डोक्याचा झोंक मार्गे जाऊन मनुष्य पडून डोक्याचा मागला भाग जमिनीवर आपटण्याची भीति असते. गैर-माहितगार माणसाकडून अशा चुका झाल्याचीं व त्यामुळे अपघात झाल्याचीं अनेक उदाहरणे आहेत. मुंबईस नव्यानें जाणारा मनुष्य ट्राममध्ये बसल्यावर कधीं कधीं इतर लोकांच्या तोंडाकडे एक-सारखा पाहात राहातो. दुसऱ्याच्या तोंडाकडे टक लावून पाहाणे असभ्यपणाचें समजलें जातें, यास्तव तसें करूं नये. माझ्यासमोर ट्राममध्ये बसलेल्या एका युरोपियनानें पालथ्या कवडीच्या आकाराची टोपी घातली होती. ती चमत्कारिक दिसणारी टोपी पाहून मला आश्चर्य वाटलें. म्हणून मी त्या गृहस्थाच्या तोंडाकडे बराच



वेळ पाहात राहिलों, तों त्यानें मला विचारलें, 'डू आय् ओ यू एनि थिंग' ( मी तुमचें कांहीं देणें आहे काय ? ) ? देणें चुकवून पळून गेलेल्या देणेकऱ्याला पकडण्यासाठीं आपण उत्सुक असतो, म्हणून एखादा इसम तो देणेकरी आहे अशी आपणास शंका आली, अथवा त्यानें कांहीं गुन्हा केला आहे, असें आपणास वाटलें, म्हणजे आपण त्याच्या तोंडाकडे पाहतों. या गोष्टीस अनुलक्षून त्या गृहस्थाचें भाषण होतें. मला त्या गृहस्थाचें बोलणें समजलें नाहीं. पण त्याचा अर्थ बाबांनीं मला समजावून सांगितल्यावर मला सर्व कळून आलें व त्यानंतर मी सावधगिरीनें वागूं लागलों.

### लोकल ट्रेन्स (स्थानिक आगगाड्या).

मुंबईतील लोकांच्या सोयीसाठीं मुंबई व ठाणें आणि कल्याण यांच्या दरम्यान जी. आय्. पी. रेल्वेच्या आगगाड्या सारख्या जात येत असतात. बहुधा दर अर्ध्या तासास गाड्या असतात. या आगगाड्यांचा जो रस्ता मुंबई शहरांत दाट वस्तीच्या भागांतून गेला आहे, त्याला पाऊण—एक मैलावर स्टेशनें आहेत. भाडे दर मैलीं सुमारे एक पैसा असतें. मात्र एका स्टेशनापासून दुसऱ्या स्टेशनापर्यंत भाडे अर्ध्या आण्यापेक्षां कमी नसतें. या मुंबईशहरापुरत्या ज्या आगगाड्या आहेत, त्यांना लोकल ट्रेन्स हें ( स्थानिक गाड्या अशा अर्थाचें ) नांव आहे. अशाच गाड्या मुंबई व वांद्रे यांच्या दरम्यान १५—१५ मिनिटांनीं बी. बी.सी.आय्. रेल्वेच्या चालू असतात. या गाड्यांतून नेहमीं जाणारांना फार थोड्या पैशांत महिन्याचें, तीन महिन्यांचे, सहा महिन्यांचे असे पास मिळतात. अशा लोकांना दहा पांच मैलांवर कमी गर्दीच्या जागीं व कमी भाड्याच्या घरांत राहून मुंबईस रोज आण्यादीड आण्याच्या खर्चानें

जातां येतें. मुंबईस लांबलांबच्या ऑफिसांत, कारखान्यांत व गिरण्यांत काम करणाऱ्या लोकांना या स्थानिक आगगाड्यांपासून फार सोय होते.

मुंबई सर्व जगांतील लोकांचें प्रदर्शन.

मुंबईस गेल्यावर दुसऱ्या दिवशीं ट्रामगाडींत बसून परेळ लेबाॅ-रेटरी पाहाण्यास निघालों. ट्राममध्ये व वाटेंत पाहिलें तों किती तरी



रजपूत.



ब्रह्मी.



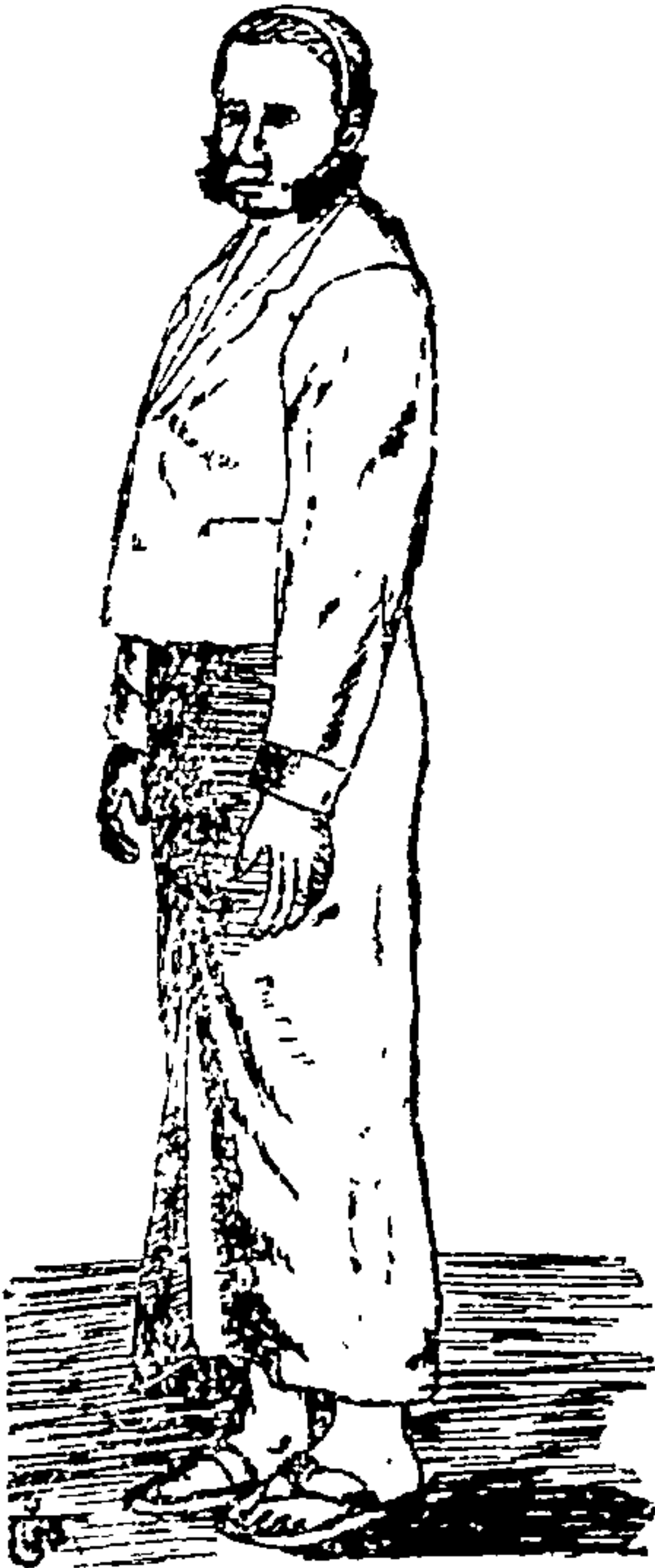
सिंधी.



काठेवाडी.



भाटिया.



सिंहली.



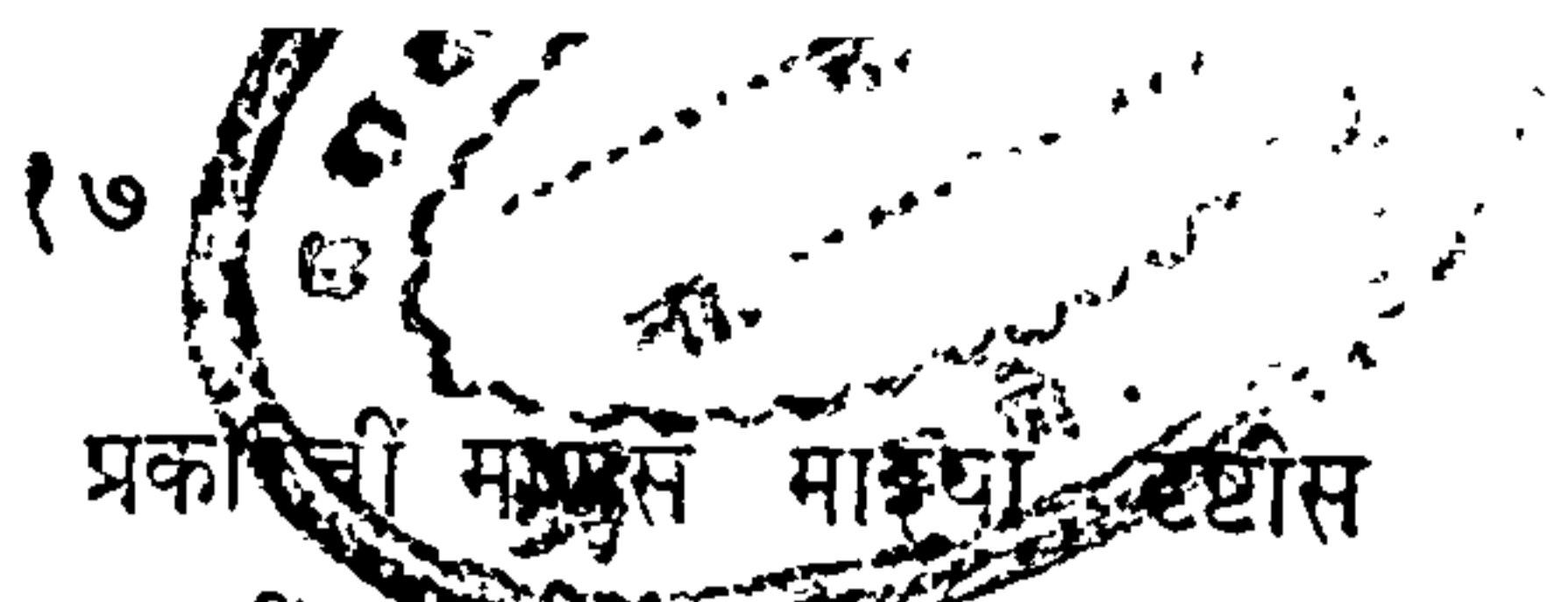
मद्रासी.



इराणी.



अरब.



प्रकाची मणस माझ्या दृष्टीस पडली. मुंबईशहर हिंदुस्तानांतील नव्हे तर बहुतेक पृथ्वीतील सर्व जातींच्या माणसांचें प्रदर्शन आहे, असें जें म्हणतात त्याचा अनुभव आला. मुंबईला आम्ही ७।८ दिवस होतो तेवढ्यांत जेथें तेथें दृष्टीस पडणाऱ्या रोवळीवजा टोपी घालणाऱ्या पारशांशिवाय, डोकी-भोंवतीं गोंड्यागोंड्यांची काळी दोरी बांधणारा अरब, केसाळ टोपीचा इराणी, बारक्या डोळ्याचा चिनी, तुंदिलतनु (मोठ्या पोटाचा) बनिया, जाड ओठाचा काळाकुट्ट शिद्दी, उंच पुरभय्या, दाढीवाला शीख, बोडका बंगाली, मोठीशेंडीवाला मद्रासी, वगैरे किती तरी निरनिराळे लोक

पाहिले. यांशिवाय जार्जियन, आर्मिनियन, यहूदी, इंग्लिश, फ्रेंच, जर्मन, ग्रीक, अमेरिकन वगैरे लोकही मुंबईत आहेत. मुंबईत निरनिराळ्या ८० भिन्न जातींचे लोक आहेत असें सांगतात. फक्त मुंबईत आढळून येणाऱ्या निरनिराळ्या जातींच्या लोकांच्या पगड्यांचीच गणना केली तर ती सत्तरांवर भरते ! मुंबईस इतक्या



काश्मिरी ब्राह्मण.

भिन्न जातींच्या लोकांचा परस्परांशीं संबन्ध येत असल्यामुळे परधर्मी मनुष्याशीं सलोख्याने वागण्याचा गुण मुंबईत राहणाऱ्या माणसांमध्ये बराच आला आहे. मुंबईइतका भेदाभाव (भेद न मानणे) इतरत्र काचितच नजरेस



कच्छी.



पारशी.

पडतो. कुलाव्यास बँड स्टँड आहे तेथे शुक्रवारी लष्करी बँड वाजत असतो. त्या ठिकाणी युरोपियन व हिंदी

लोक एकमेकांत अगदीं मिसळून चालतात. कलकत्ता शहर मुंबईच्या आधीं सुधारलेलें व तथें सुशिक्षित, श्रीमान् बंगाला पुष्कळ आहेत,

पण तेथे इंडन वागेंत बँडजवळ युरोपियन व हिंदी लोकांकरितां अगदीं निरनिराळ्या जागा आहेत; अर्थात् युरोपियन व हिंदी लोक तेथे एकमेकांत मिसळत नाहींत असें मला बाबांनीं सांगितलें. असो.

### परेळ लेबॉरेटरी.

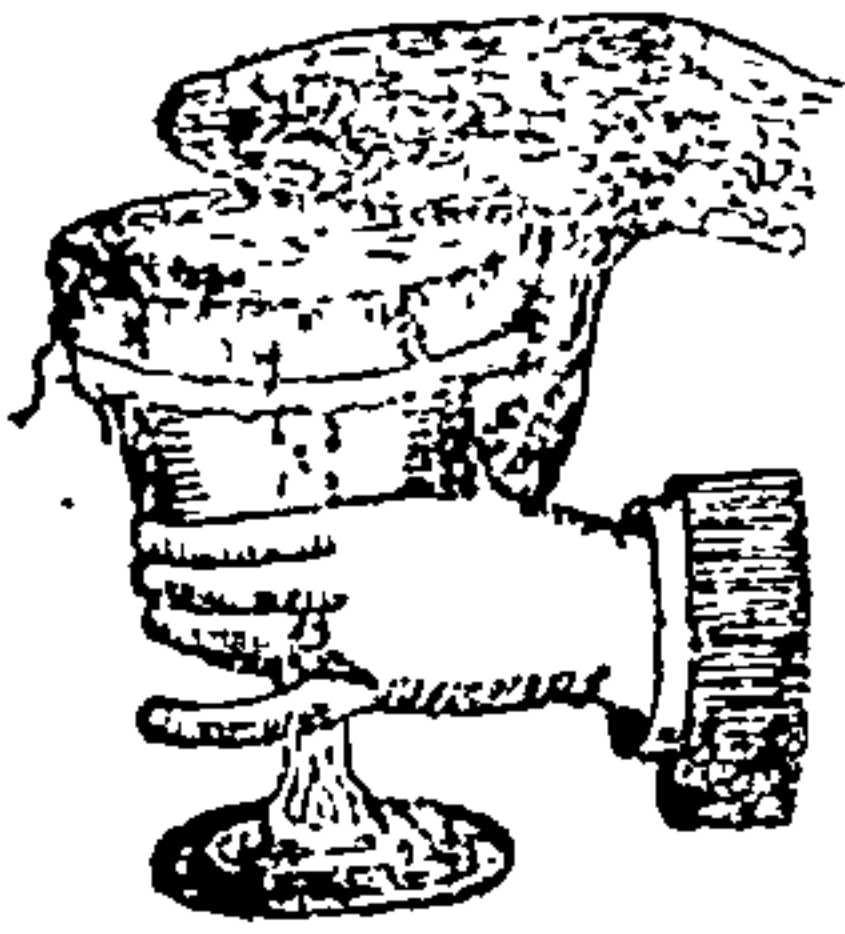
आम्हीं परेळ लेबॉरेटरीला पोंचल्यावर बाबांनीं तेथील मुख्य डाक्टरांची परवानगी मागितली, व ती त्यांनीं मोठ्या आनंदानें दिली. लेबॉरेटरी म्हणजे प्रयोगशाळा; याटिकाणीं सूक्ष्म जंतूंपासून होणाऱ्या रोगांवरील औषधांसंबंधानें (विशेषतः प्लेगसंबंधानें) प्रयोग करितात, म्हणून यास लेबॉरेटरी म्हणतात. या लेबॉरेटरीतील सर्व अधिकारी फारच सभ्य आहेत व ते सर्व गोष्टी मोठ्या आस्थेनें दाखवितात. येथे आम्हांस प्लेगची लस कशी तयार करितात तें

प्रथम दाखविलें. नंतर नारू, डास व सर्प यांसंबंधानें प्रयोग चालले होते ते दाखविले येथे अनेक प्रकारचे विषारी व विन विषारी साप ठेविले आहेत. ते पाहून आम्हाला फारच मौज वाटली. नागाचे विषावर औषधी उपाय शोधून काढण्या-



साठीं जें नागाचें विष लागत असतें तें आमच्या देखत जेव्हां काढलें तेव्हां आम्हांस फारच मजा वाटली. एक

मोठा थोरला नाग पिंजऱ्यांतून जमिनीवर सोडला. लागलचि एका मनुष्याने दुबेळके असलेले काठीचे टोक, दुबेळक्या-खाली पाठ येईल अशा रीतीने, नागाचे पाठीवर टेकले व दुसऱ्या हाताने नागाची मान धरिली. नंतर त्या नागापुढे, तोंडास फडके बांधलेला एक कांचेचा पेला धरला, त्याबरोबर तो त्या पेल्यास चावला. तेव्हां नागाचे दांत पेल्यावरिल फडक्यांत शिरून त्यांतून विष मधाप्रमाणे फडक्यावर गळले व त्यांतून ते खालच्या पेल्यांत उतरले. ( वरील आकृति पाहा. )



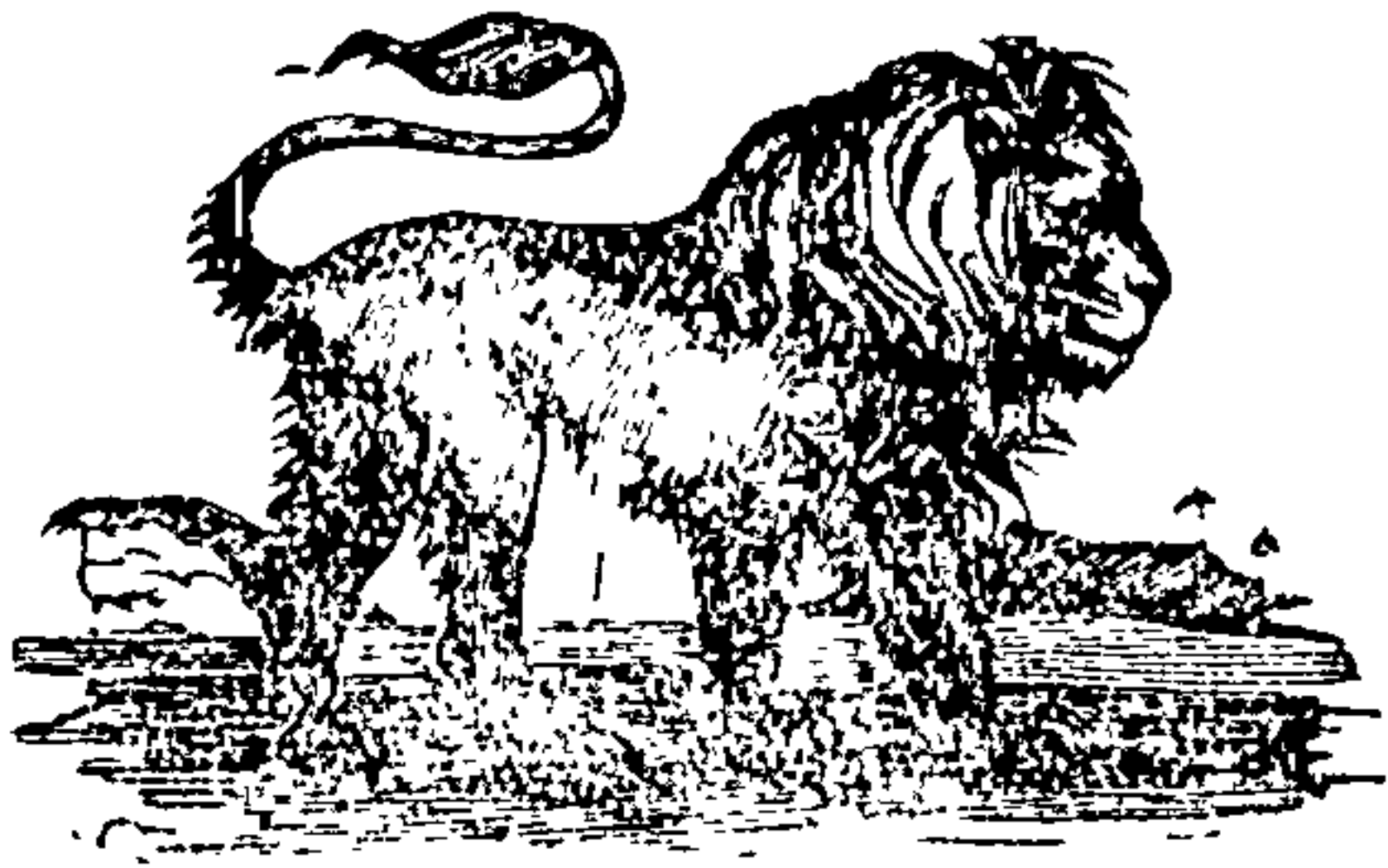
हिंदुस्तानांतील लोकांचा संहार करण्यास जणू काय अवतार घेतलेल्या प्लेग-रूपी राक्षसापासून लशीच्या योगाने प्राण वांचविण्याचे महापुण्याचे काम ही लेवॉर-टरी करीत आहे, हा विचार मनांत येऊन

ह्या संस्थेविषयी आम्हास फार कौतुक व आदर वाटला. प्लेगचा प्रतिबंध करणारी लस प्रोफेसर हाफकिन नांवाच्या एका रशियन डॉक्टरांनी शोधून काढिली. ह्या विद्वान डॉक्टरांचे व ही लस तयार करून देणाऱ्या सरकारचे लोकांवर केवढे उपकार आहेत बरे ?

### राणीचा बाग.

नंतर आम्ही राणीचा बाग पाहाण्यास गेलो. मुंबई शहर हे ज्याप्रमाणे जगांतलि माणसांचे प्रदर्शन, त्याप्रमाणे राणीचा बाग जगांतलि पशु, पक्षी, वनस्पति व कारागिरी यांचे प्रदर्शन आहे.

ह्या वागेचा विस्तार ४८ एकर म्हणजे एकाद्या खेडेगांवापेक्षा जास्त आहे. यांत वनस्पतींचे दोन हजारांहून जास्त प्रकार असून निरनिराळे ५१३ शें प्राणी आहेत. यांपैकी पुढील प्राणी पाहून आम्हांस विशेष मजा वाटली. अनेक प्रकारची माकडे, अनेक प्रकारच्या चित्रविचित्र रंगांच्या चिमण्या व पोपट, कंबरैतके उंच व लांब चोंचीचे करढोक, क्राँच वगैरे पक्षी; कोल्हा, खोकड, लांडगा, तरस, चित्ता, वाघ, अस्वल, सिंह वगैरे हिंस्र पशु,



सिंह.

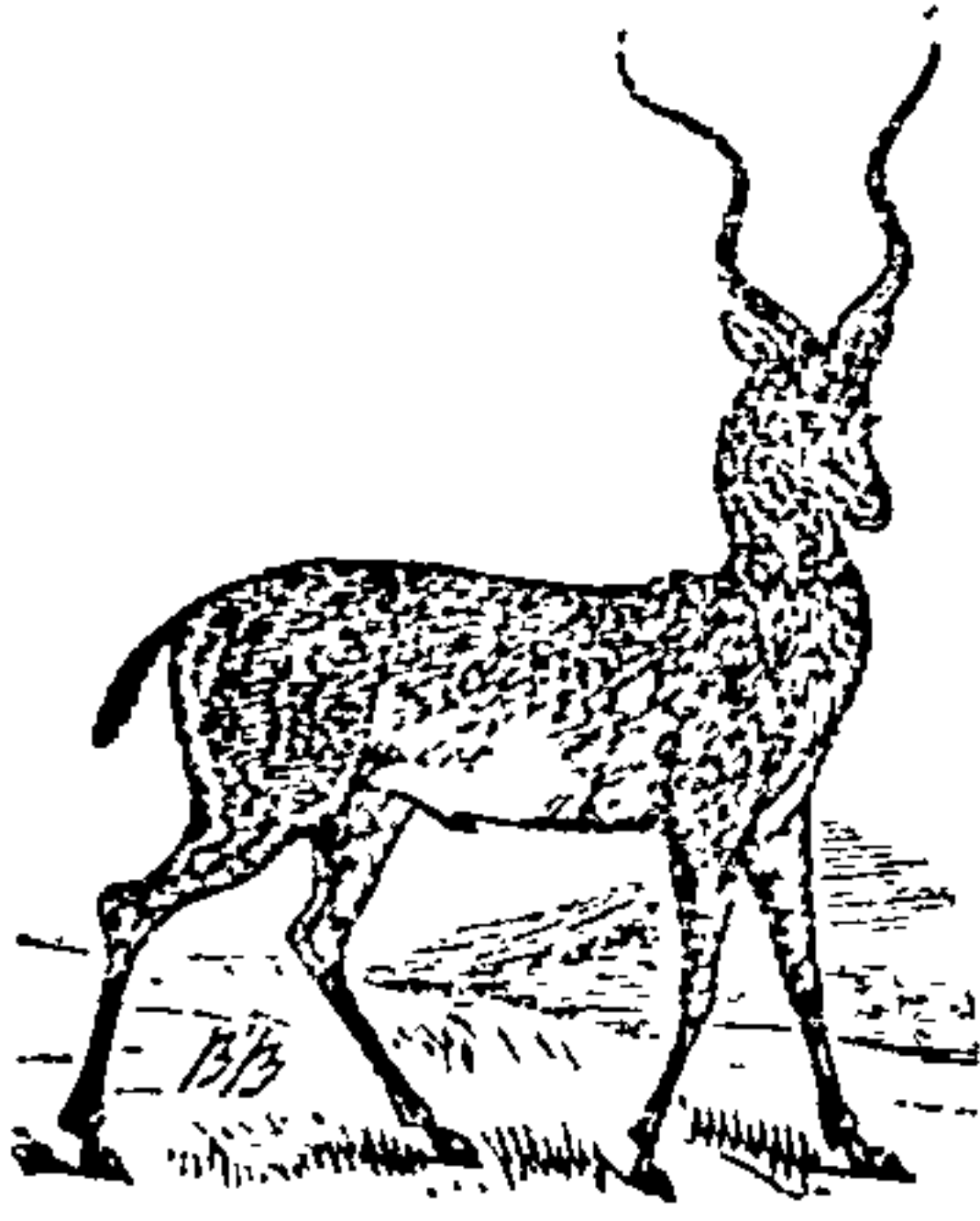
अनेक प्रकारची हरणे, भल्या मोठ्या धोंड्याएवढी डोंगरी कांसवे, शिवाय लामा, कांगरू, सुसर, सायाळ वगैरे जनावरे येथे एक म्हातारा पंचरंगी रावू होता, त्यास कांहीं वात्रट

मुले 'हात साल्या' म्हणून शिवी देत, व तीच शिवी तो पोपट परत मुलांस देई. पोपटास ही शिवी आहे असे समजत नाही व तो केवळ ऐकलेलेच उलट बोलतो, पण यावरून फार चांगला बोध घेण्यासारखा आहे. तो हा की, हें जग कांहीं अंशीं या पोपटाप्रमाणे आहे. जें आपण त्याला द्यावे, तें परत आपणास मिळते. लोकांस शिव्या दिल्या तर आपणास शिव्या मिळतात, व आपण ममतेने बोललों तर आपणास परत ममतेचे शब्द मिळतात.

येथे येणारे कांहीं लोक येथील प्राण्यांना निष्कारण त्रास देतात, हें पाहून फार वाईट वाटले. आधीच ते प्राणी बंदिवासांत. जेवढे बालावे तेवढेच त्यांना खायला मिळणार. आखून दिलेल्या जागे-



बाहेर पाऊल टाकण्याची सोय नाही. अशा स्थितीत त्यांस त्रास देणे ही फार लाजिरवाणी गोष्ट आहे. गंमत पाहावयाची हाच



काळवीट.

हेतु असेल तर त्यांस थोडे खावयास दिल्यानेही तो हेतु साध्य होतो. खावयास देणाऱ्या माणसावर जनावरें काय प्रेम करतात ! कोण त्यांची कृतज्ञता ! नेहमी खावयास घालणाऱ्या मनुष्याने कुऱ्यास काठी मारली तर कुत्रा ती काठी चाटतो, व फार संतापला तर काठीस चावतो, पण मारणाऱ्या माणसास कांहींही इजा करीत नाही ! इतकी कृतज्ञता पशुपक्ष्यांमध्ये

वसत असतां, बांदिवासांत ठेवलेल्या प्राण्यांना निष्कारण त्रास द्यावयाचा ही किती शरमेची गोष्ट आहे बरे ? प्राण्यांस निष्कारण त्रास देणाऱ्या माझ्या बंधूनीं याचा विचार करावा अशी माझी त्यांना विनंती आहे.

ह्या बागेसाठी दरवर्षी सुमारे एक लाख रुपयांचा खर्च होत असतो !

### बँकबे.

संध्याकाळीं आम्ही बँकबेवर फिरावयास गेलो. बँक म्हणजे पाठ, बे म्हणजे उपसागर; अपॉलो बंदराकडे तोंड केले असतां हा उपसागर पाठीकडे येतो म्हणून यास बँकबे म्हणतात, असे वाटते. येथे सूर्यास्ताचे वेळीं देखावा फार मनोहर दिसतो. समोर समुद्राचे हिरव्या निळ्या रंगाचे अफाट पारणा, वर अस्तास जाणाऱ्या

सूर्याच्या प्रकाशामुळे सोन्याच्या रसाचा सडा घातल्याप्रमाणे शोभा-  
यमान दिसणारे पश्चिमेकडील आकाश, व दरम्यान वरील सूर्यप्रका-  
शाचे पाण्यांत दिसणारे प्रतिबिंब या सर्वांची शोभा पाहात असतां  
मन तल्लीन होऊन जाते.

### उदधीचे उग्र स्वरूप.

शांत असताना समुद्र जितका मनोहर दिसतो, तितकाच तो  
क्षुब्ध असताना उग्र दिसतो. समुद्र खवळतो तेव्हां नुकसानही भयं-  
कर होते. वादळाने होणाऱ्या नासाडीचे वर्णन 'मुंबईचे वर्णन' या  
पुस्तकांत पुढे लेहिल्याप्रमाणे आढळते.

“ सन १८३७ जून महिन्याच्या पंधराव्या तारखेस मुंबई येथे  
एक मोठे भयंकर वादळ झाले. त्या दिवशीं शहरांतिल सरकारी  
ऑफिस, कारखाने, हीं सर्व बंद होती. एक सगळा दिवस शहरांत  
कांहींच उलाढाल झाली नाही. सतत पावसाच्या धारा लागल्या  
होत्या व मोठा प्रचंड वायु सुटला होता. तेणेकरून कित्येक घरे  
कोसळली, हजारों वृक्ष उलथून पडले व शेकडो जहाजे फुटून गेली.  
कित्येक तिफटी तारवे बंदरोबंदरीं येऊन पडलीं होती आणि पुष्कळ  
लोक जखमीही झाले. लाखों रुपयांचा माल मुंबईच्या आखातांत  
पसरून गेला होता. कोटांत जिकडे तिकडे हातहात पाणी भरून  
गेलें होतें. त्या दिवशीं मुंबई केवळ म्लान होऊन गेली ! असें सांग-  
तात कीं या प्रसंगीं सुमारे ३० लक्ष रुपयांचा नाश झाला.

असेच एक दुसरे तुफान १८९५ त नोव्हेंबर महिन्याचे पहिल्या  
तारखेस झालें होतें:—

या वादळामुळे मुंबई बंदरांत दोनशें भडाचशें मनुष्ये बुडून गेलीं  
व सुमारे २०० जहाजे फुटलीं. त्यांतिल मालासुद्धां सर्व नासाडी

झाली, तिचा आकार ३० लक्ष रुपये केला आहे. या शहरांतील दुसऱ्या मालमत्तेची नासाडी झाली ती खेरीजच. हजारों माड पडले, घरे कोसळली व वखारींतील माल नासून गेला. या प्रसंगी मुंबईस सुमारे अर्धकोट रुपयांचा धक्का बसला असावा. मुंबईचे सगळे खाडीत अनेक तऱ्हेचा माल पसरून गेला होता. गरीब लोक बंदरांतून टोपल्यांच्या टोपल्या तांदूळ, गहू, बाजरी व इतर दाणा, सडलेले खोबरें आणि कापूस वगैरे जिनस आणून उन्हांत वाळवून ठेवीत ”

### जे. जे. हॉस्पिटल.

तिसरे दिवशीं जे. जे. हॉस्पिटल व ग्रँट मेडिकल कॉलेज पाहाण्यास गेलों. डॉक्टरांचें शिक्षण देणाऱ्या कॉलेजास जोडून इस्पितळ लागते म्हणून या दोन्ही संस्था मिळून एकच संस्था आहे. ही संस्था म्हणजे एक लहानसें गांव आहे. कारण हिचा विस्तार शेंपन्नास एकर असून हीत सुमारे ४० इमारती आहेत; पैकीं १५ फार मोठ्या आहेत या इस्पितळांत नेहमीं चारपांचशें रोगी असतात व कॉलेजांतील विद्यार्थी व नौकर मिळून हजारांवर माणसें येथें राहतात. येथें दररोज सुमारे शंभर रोगी येतात व रोज १०।२० ऑपरेशन्स ( शस्त्रक्रिया ) होतात. येथें लहानमोठे मिळून पाउणशें डॉक्टर, दंडिशें नर्सस, वीस कंपौंडर, चाळीस कारकून व तीनशें गडीमाणसें आहेत. येथील वर्षाचा खर्च चार पांच लाख असावा. मुंबईचे प्रसिद्ध दानशूर पारशी व्यापारी जमशेटजी जिजीभाई वाटलीवाले यांनीं येथील इस्पितळ बांधण्यास पावणे दोन लाख रुपये दिले. जमशेटजी जिजीभाई या नांवांतील पहिलीं इग्रजी अक्षरें जे. जे. यांवरून यास जे. जे. हॉस्पिटल हें नांव पडलें. या कॉलेजांतील कांहीं गोष्टी विशेष पाहण्यासारख्या आहेत; उ०, येथील पदार्थसंग्र-

हालय. यांत अनेक प्रकारचे गर्भ, शरीराचे कापलेले रोगग्रस्त भाग, मुतखडे वगैरे ठेविलेले असून शरीराच्या अवयवांची रचना व अवयवांची रोगग्रस्त स्थिति समजावी म्हणून शाडू अथवा मेण यांचे केलेले नमुने ठेविलेले आहेत. हा संग्रह नीट पाहिला तर एकाद्यास वैद्यशास्त्राचे बरेच ज्ञान होईल. ह्या संग्रहांतील वस्तुपैकी पुढील दोन गोष्टी आम्हांस विशेष मनोरंजक वाटल्याः—( १ ) गर्भा शयांत असलेली जुळी व तिळी मुले व ( २ ) मोठमोठे मुतखडे. एका मुतखडाचे तुकडे ठेविले आहेत, त्या सर्वांचे मिळून वजन सुमारे दाड शेर आहे. एवढा मुतखडा जगांत कोठेही सांपडला नाही, असे म्हणतात. सिंध प्रांतामधील एका रोग्याचे पोटांतून हा मुतखडा काढला. हा मुतखडा एवढा मोठा आहे अशी कल्पना प्रथम न झाल्यामुळे मुतखडा फोडण्यासाठी जे शस्त्र आंत घातले होते ते, खडा फोडण्यासाठी चिमटा दाबला तेव्हां, मोडून गेले. सर्वांत मोठ्या शस्त्राचा उपयोग होईना तेव्हां पोट फाडून मुतखडा काढला. ही शस्त्रक्रिया करण्यास ४॥ तास लागले यामुळे, व जखम मोठी करावी लागली यामुळे, रोगी दुसऱ्या दिवशी मेला. हा मुतखडा केवढा मोठा व कशा प्रकारचा आहे हे आधी कळले असते तर रोगी बहुधा दगावला नसता. हे आधी कळण्याचे साधन अलीकडे उपलब्ध झाले आहे. हे साधन क्ष-किरण हे होय. यांच्या साहाय्याने शरीरातील हाडे किंवा इतर अपारदर्शक पदार्थ दिसतात, व त्यांचा फोटो घेता येतो. मुतखडा, अंगांत गेलेली बंदुकीची गोळी, मोडलेले हाड हीं कोठे आहेत,

कशा स्थितीत आहेत याचें उत्तम ज्ञान क्ष-किरणांच्या योगानें होतें. या किरणांचें उत्तम प्रकारचें यंत्र येथें ठेविलें आहे. त्याची किंमत ३५ हजार रुपये आहे.\* पदार्थमंग्रहाट्यांतील त्वचेच्या रोगांचे कांहीं नमुने इतके हुबेहूब आहेत कीं, पुतळ्यांच्या अंगावरील फोड व त्यांतून निघणारा पू हीं ( यांचें मेषाचें चित्र ) पाहून कांहीं लोक त्यांची घाण नाकांत शिरेल या भीतीनें नाकाला हातरुमाल लावितात !

या कॉलेजांतील पाहण्यासारखी दुसरी गोष्ट म्हणजे प्रेतें फाडण्याची जागा. शरीररचना कशी आहे हें वैद्यकीचा धंदा करणाऱ्यास समजणें आवश्यक आहे. यास्तव इस्पितळांत येणाऱ्या भिकारी अथवा बिनवारशी रोग्यांपैकीं जे रोगी मरतात व अर्थात् ज्यांचीं प्रेतें नेण्यास कोणी स्नेही किंवा नातेवाईक येत नाहींत, त्यांचीं प्रेतें विद्यार्थ्यांना देतात, व ते तीं फाडून शरीररचनेची माहिती करून घेतात. येथील ज्या जागेमध्ये प्रेतें फाडतात तीस डिसेक्शन हॉल म्हणतात. ही जागा अति घाण असेल व तेथें दुर्गंधि असह्य येत असेल, असें सर्वास वाटत असेल; व तसें वाटणें स्वाभाविक आहे. निदान, मी पुण्यास सासून इस्पितळांतील प्रेतें फाडण्याची जागा मागे पाहिली होती त्यावरून माझी तशी समजूत होती; पण ती समजूत येथें अगदीं खोटी ठरली. हें ठिकाण इतकें स्वच्छ राखलें आहे कीं, तें पाहून अत्याश्चर्य वाटतें. प्रेतें फाडण्यापूर्वीं त्यांचे हृदयांत सोमल, कॅल्शिक आसिड व पारा यांच्या मिश्रणाची पिचकारी मारतात; त्यामुळे तें कुज-

\* कॉलेजांतील हत्यारें व अन्य उपकरणें यांवर खर्च ३ लाखांहून जास्त झाला असेल.

ण्याची क्रिया बंद होते. जो भाग कापला असेल त्याच्यावर पाण्याची तोटी सोडून तो खूप धुतात. इतकें केलें म्हणजे मुळीच घाण येत नाही. फाडतांना प्रेतें ठेवण्याला कांचेची टेबलें आहेत. कांचेला लाकडाच फळ्याप्रमाणें बारीक खाचखळगे नसल्यामुळें घाण राहण्याला व ती कुजण्याला जागाच नाही. टेबलें पाण्यानें धुतलीं कीं, तीं अगदीं स्वच्छ होतात. या हॉलमध्ये सुमारे ३० टेबलें आहेत. प्रत्येक टेबलाजवळ सुमारे ४।५ विद्यार्थी टेबलावरील प्रेत फाडून शारीर शास्त्राचा अभ्यास करीत होते. एका कांचेच्या टेबलास १॥३० रुपये पडतात असें समजलें.

येथील विद्यार्थ्यांना ज्या दिवसांत इंद्रियविज्ञानशास्त्र म्हणजे इंद्रियांचें कार्य अथवा काम याचें शास्त्र शिकविण्यास आरंभ करतात त्या दिवसांत फाडून पाहाण्यासाठीं विद्यार्थ्यांना रोज ४० बेडूक द्यावे लागतात. इतक्या बेडकांचा रोज पुरवठा व्हावा म्हणून बेडकांची पैदास करण्यासाठीं एक तळें राखून ठेविलें आहे !

जे. जे. हॉस्पिटलमध्ये रोग्यांची व्यवस्था एकंदरीनें इतकी चांगली असते कीं, तशी पुष्कळ लोकांचे स्वतःचे घरीं देखील राहात नाही. येथें एक मुलांसाठीं इस्पितळ आहे. त्यांतील मुलांना खेळणीं विकत घेऊन देतां यावीं म्हणून एक फंडही आहे !

सरकारनें ज्या लोकोपयोगी व प्रचंड अशा संस्था निर्माण केल्या आहेत, त्यांमध्ये ही प्रमुख आहे. येथें किती उपयोगी शिक्षण मिळतें व येथें हजारों गरीब रोग्यांसही किती उत्तम प्रकारचें औषधपाणी मिळतें, याचा विचार केला म्हणजे या संस्थेबद्दल व ती स्थापन करणाऱ्या व्यक्तीबद्दल फार आदर व कृतज्ञता ही उत्पन्न होतात. ही संस्था मुंबई शहराचें एक अत्युत्तम भूषण आहे, असें म्हणण्यास कांहीं हरकत नाही.

## आंधळ्यांची शाळा.

नंतर आम्हां नाडदेव रस्त्यावरील आंधळ्यांची शाळा पाहाण्यास गेलो. त्या शाळेवरील मुख्य शिक्षक एल्. एम्. अँड् एस्. म्हणजे डाक्टरीची परीक्षा पास झालेले आहेत. परीक्षा पास झाल्यावर दुर्दैवाने त्यांची दृष्टि गेली. नंतर ते आंधळ्यांची लिपी वाचावयास शिकले ही लिपी अशी असते की, जाड कागदास :: अशी सहा



जागांवर एकपासून सहांपर्यंत भोंकें पाडलेलीं असतात, व भोंकांवर बोट ठेविलें म्हणजे ती भोंकें हातास लागून भोंकांचें स्थान व त्यांची संख्या यांवरून अक्षरांचें ज्ञान होतें. येथे गरीब आंधळ्या मुलांची मोफत जेवण्याची व राहाण्याची सोय असून त्यांना लिहिणेवाचणे, सोपें

आंधळ्यांच्या शाळेवरील  
प्रिन्सिपाल(मुख्य शिक्षक.)

अंकगणित इत्यादि विषय शिकवून  
शिवाय शिवणे, पेंटी वाजविणे

खुच्यांची वेताची बैठक विणणे वगैरे उपयोगी कला शिकवितात. यामुळे त्यांना धंदा करून पोट भरण्याचें सामर्थ्य येतें. या शाळेंत शिकून तयार झालेलीं कित्येक मुले मुंबईत महिना ९०।६० रुपयांपर्यंत पगारही मिळवीत आहेत. येथे एक गोष्ट पाहून आम्हांला विशेष चमत्कार वाटला ती ही की, येथील

आंधळे विद्यार्थी सुईत दौरा स्वतःच ओंवतात.

हे आम्हांस कोणी सांगितले असतें तर खरें वाटलें नसतें. दौरा ओंवण्याची त्यांची रीत पुढीलप्रमाणें दिसली. प्रथम दोऱ्याचे टोंकास

पोळ घालून टोंक बारीक व ताठ करावयाचे. नंतर एका हाताचे चिमटीत सुईचे नेढे ( भोंक असलेले टोंक ) हलकेंच दावून धरावयाचे; म्हणजे भोंक कोठे आहे ते समजते. मग दुसऱ्या हाताने दोऱ्याचे टोंक नेढे ( सुईचे भोंक किंवा डोळा ) असलेल्या ठिकाणी सारावयाचे की झाले. ज्यास संवय नाही अशा डोळस मनुष्यापेक्षाही थोड्या वेळांत ही आंधळी मुले सुईत दोरा ओवतात, ही विशेष आश्चर्याची गोष्ट नाही असे कोण म्हणेल ?

माझ्या वाचकांपैकी कोणी आपल्या गावीं गरिबाचे आंधळे मूल पाहिल्यास ते या शाळेत पाठविण्याविषयी त्यांनी त्याच्या आईबापास किंवा पालकास सांगावे; म्हणजे त्या बिचाऱ्याचे लोकांपुढे केविलवाण्या मुद्देनें भीक मागण्याचे हाल चुकविल्याचे पुण्य त्यांना मिळेल.

### टांकसाळ.

चौथ्या दिवशीं आम्ही टांकसाळ पाहाण्यास गेलों. टांकसाळींत रोज ७॥ लाखपर्यंत नाणीं निघतात. येथे चांदीचीं व निकेलचीं नाणीं तयार होतात. एका वेळेस सुमारे ६॥ मण चांदीचे पाटे यंत्रांत घालून त्यांचा, रुपयाच्या जाडीचा पत्रा, तयार करतात; व मग यंत्राच्या साहाय्यानें त्याचे तुकडे पाडून रुपये तयार करतात. रुपयावर छाप उठविणे, बाजूस कंगोरे पाडणे बैगरे सर्व कामे यंत्राने होतात व तीं अति जलद होतात. उदाहरणार्थ—रुपयास कंगोरा पाडणाऱ्या यंत्राने एका मिनिटांत ८ शें रुपयांस कंगोरे पाडले जातात. मुखवट्याचा छाप मारणाऱ्या यंत्राने एका मिनिटांत १३० रुपयांवर छाप मारला जातो. येथील यंत्रांनीं जीं कामे होतात तीं पाहून फार आश्चर्य वाटते. रुपयाच्या पत्र्याचे वाटोळे तुकडे पाडल्यावर एकादा तुकडा वज-



नांनैं वमी असला तर त्यास यंत्र एकीकडे काढून टाकतें ! नाणीं मोजन त्यांच्या नियमित संख्येच्या चवडी करणें हीं कामेंही यंत्रानें होतात. येथील ताजवे इतके उत्तम आहेत कीं, वजनांत १ गुंजेचा फरक असला तरी तो समजून येतो. ह्या जातीच्या एकेका ताजव्यास ६ शें रुपये किंमत पडते. दुसरा एक ताजवा आहे त्यांत २५ हजार रुपये एकदम बरोबर तोलतां येतात. पंचवीस हजार रुपयांवर एक रुपया राहूद्या पण एक पावली टाकली तरी ती वजनावरून कळून येते !

टाउनहॉल व रॉ. ए. सो. ची लायब्ररी आणि म्युझीयम.

नंतर आम्ही शेजारचा टाउनहॉल व त्यांतील रॉयल एशियाटिक सोसायटीची लायब्ररी पाहाण्यास गेलों. या टाउन हॉलमध्ये एक प्रचंड ऑर्गन-बाजाची पेटी-आहे. हिची लांबी व उंची ही एकाद्या लहानशा दिवाणखान्याएवढी आहे. हीस सुमारे ३० हजार रुपये खर्च आला असे म्हणतात.

रॉयल एशियाटिक सोसायटीच्या ग्रंथसंग्रहालयांत १ लाखावर पुस्तके आहेत. या लायब्ररीची वर्षाची वर्गणी ५० रुपये आहे. येथे जवळच रॉयल एशियाटिक सोसायटीची म्युझीयम ( पदार्थ-संग्रहालय ) आहे. या म्युझीयममध्ये जुन्हा मूर्ति, शिलालेख, शिल्पकामाचे नमुने इत्यादिकांचा मोठा संग्रह केला आहे. या कामीं आजपर्यंत १३ लक्षांवर खर्च झाला आहे.

डॉकयार्ड फॅक्टरी.

टाउन हॉलपासून आम्ही शेजारच्या डॉकयार्ड फॅक्टरीत

गेलों. येथे आगबोटी व होड्या यांच्या दुरुस्तीचे काम चालते. यांतील नौकरांची संख्या हजारार आहे. येथे जी अनेक यंत्रे आहेत, त्यांत वाफेने चालणारा हातोडा पाहण्यासारखा आहे. याची जाडी सुमारे फूट असून याचे सामर्थ्य शेकडों खंडी आहे. म्हणजे शेकडों खंडी वजनाचा लोखंडी घन जोराने आपटला असता त्याचा जेवढा दाब पडेल तेवढा ह्याचा पडतो. ह्याच्याखाली मोठ्या मनुष्याच्या मांडीएवढी लोखंडाची लाट तापवून लाल करून ठेविली तर २।३ मिनिटांत चपटी होऊन जाते. येथील वाफेने चालणाऱ्या पोलादी कातऱ्याही अशाच जंगी आहेत. तळहाताच्या जाडीचे लोखंडाचे पत्रे या कातऱ्यांनी सहज कापले जातात !

नंतर आम्ही

अपॉलो बंदर व शेजारचे ताजमहाल हॉटेल

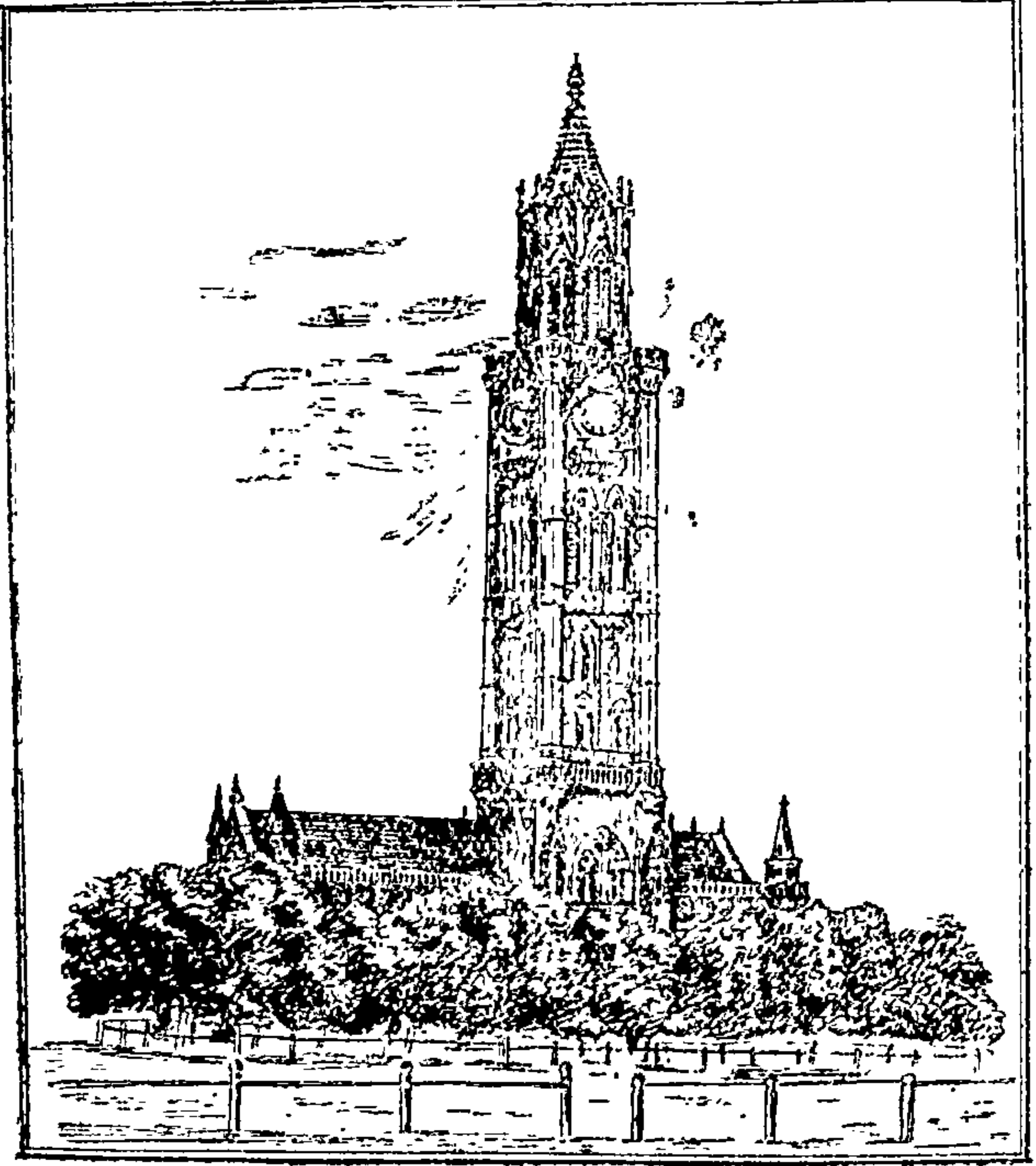
पाहिले. हे भव्य हॉटेल मुंबईतच नव्हे तर सर्व हिंदुस्तानांत पाहिल्या नंबरचे आहे. हे मुंबईचे प्रख्यात पारशी कोट्यधीश टाटा यांनी बांधिले. ह्यास २५ लाखांवर खर्च झाला आहे. यामध्ये ४ शे लोकांची राहाण्याची व जेवणाची सोय होते. प्रत्येक माणशी रोजचा खर्च १० पासून २० रुपयांपर्यंत घेतात !

येथून आम्ही

राजावाई टॉवर

पाहण्यास गेलों. हा मनोरा फार भव्य व उंच आहे. या मनोऱ्याची उंची ५० पुरुष म्हणजे अतिशय उंच देवळाच्या शिखराच्या निदान दुप्पट आहे. या मनोऱ्यावरून भोंवतालचा मुंबई

शहराचा देखावा अप्रतिम दिसतो. या मनोज्यावरील प्रचंड घड्याळ प्रेक्षणीय आहे. त्याचा कांटा माणसाइतका लांब आहे, व त्याच्या



### राजावाई टॉवर.

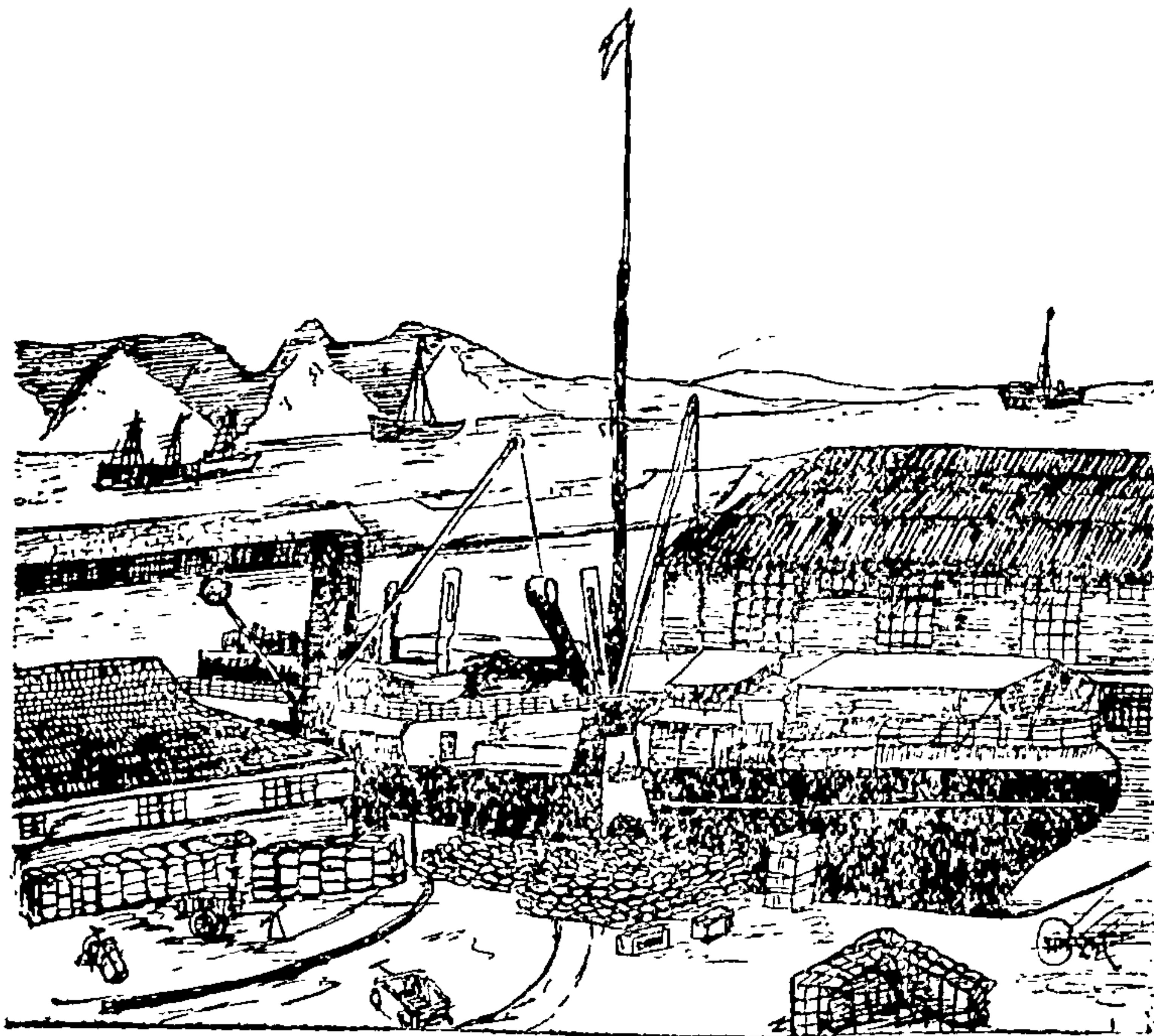
घंटा माणसाच्या कमरेपेक्षां जास्त उंचीच्या आहेत. सगळ्यांत मोठ्या घंटेचें वजन ९ खंडी आहे. ह्या घड्याळास वीस हजार रुपये खर्च आला.

## कुलाव्याची दांडी.

संध्याकाळीं आम्ही कुलाव्याची दांडी अथवा लाईट-हाउस (दीपस्तंभ) पाहिलें. हें बांधण्यास सुमारे २५ लाख खर्च आला. यांत फिरणाऱ्या दिव्याच्या कांचेच्या अष्टपैलू घसचा व्यास सुमारे वांब-भर असून प्रत्येक वाजूची कांच तळहातापेक्षांही जाड आहे. प्रत्येक वाजूच्या कांचांतील मधली कांच सूक्ष्मदर्शक भिंगासारखी फुगीर (अर्थात् पदार्थ असतो त्यापेक्षां मोठा दाखविणारी) आहे. यामुळे हें घर दिव्याभोंवतीं फिरतांना प्रत्येक वाजूची मधली फुगीर कांच दिव्याकडे पाहाणाऱ्या मनुष्याच्या समोर येते तेव्हां दिवा एकदम मोठा दिसतो. समुद्राचे पाण्याखालीं असलेल्या खडकाची इशारत देण्याकरितां हे दीपस्तंभ बांधलेले असतात. साधा दिवा लांबून आकाशांतील एखाद्या ताऱ्याप्रमाणें दिसतो. म्हणून, दिसणारा प्रकाश ताऱ्याचा नसून दीपस्तंभांतील दिवाच आहे हें खलाशास समजावें यास्तव दिवा लहान मोठा होण्याची योजना केली आहे.

## प्रिन्सेस डॉक्स.

पांचव्या दिवशीं आम्ही प्रिन्सेस डॉक्स नांवाची मुंबईची मुख्य गोदी पाहाण्यास गेलों. डॉकजवळ गेल्यावर जो देखावा दृष्टीस पडला तो पाहून मी फार आश्चर्यचकित होऊन गेलों. तिकडे पाहवें तिकडे आगबोटी, खलाशी, मालांचे गळे व माल नेणाऱ्या गाड्या, ह्यांची गर्दीच गर्दी. सर्व देखावा अपूर्व तर होताच, पण त्यांत त्या प्रचंड आगबोटी, त्यांची राक्षसी धुराडी (चिमण्या), त्यांच्या आकाशास टेकल्याप्रमाणें दिसणाऱ्या डोलकाठ्या व कांहीं आगबोटीवरील वायरलेस (बिनतारेच्या) तारायंत्रासंबंधाची तारांची जाळी ही पाहून मन कौतुकानें व आश्चर्यानें अगदीं गुंग

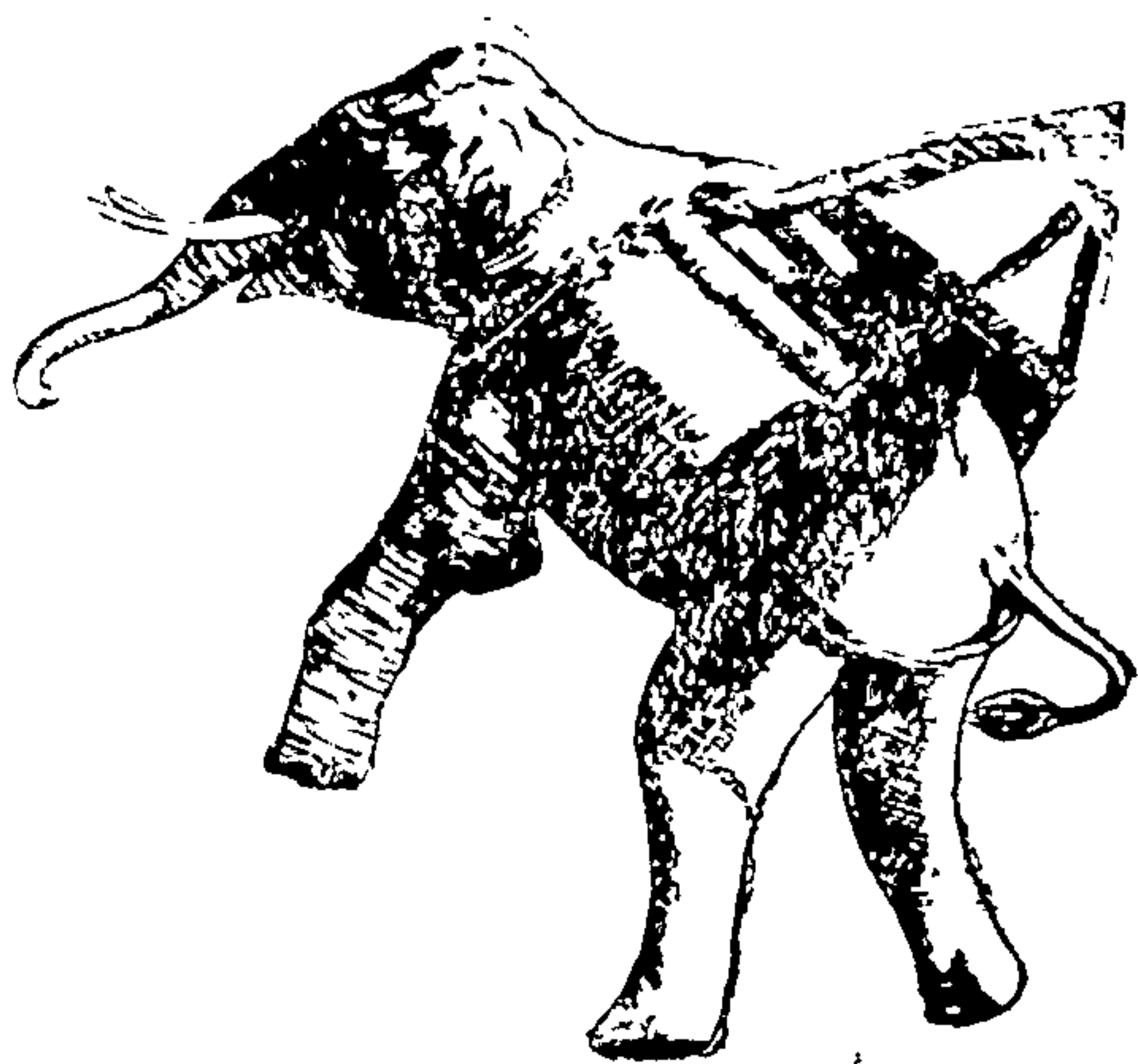


### मिन्सेस डॉक्समधील पोत्यांचा ढीग.

होऊन गेलें केवढें हें मनुष्याचें सामर्थ्य कीं, त्यांनै ह्या प्रचंड आग-  
बोटी व बिनतारी तारायंत्र यांच्या साहाय्यानें खंडाखंडामध्ये  
हजारों योजनें पसरलेल्या महासागरास जणू काय नाहींसें करून  
टाकलें आहे. कोठें अमेरिका आणि कोठें आशिया खंड, पण  
आगबोटी व बिनतारी तारायंत्र यांच्या योगानें हीं दोन्ही खंडे  
जणू काय एकमेकांशीं आणून ठेवलीं आहेत !

मुंबईच्या गोदींत जगांतिल बहुतेक राष्ट्रांतून आलेल्या आगबोटी

वर्षातून दृष्टीस पडतात. आम्ही गेलों होतो तेव्हां फ्रान्स, जर्मनी, आस्ट्रिया, इटली, जपान या देशांहून आगबोटी गोदीत आल्या होत्या, व त्या त्या आगबोटीवरील भिन्न जातींचे खलाशी आमच्या दृष्टीस पडले. आगबोटीवर माल चढविण्याकरितां व तिच्यांतलिल माल उतरविण्याकरितां येथे वाफेने चालणाऱ्या प्रचंड याऱ्यांची योजना केलेली असते. या याऱ्यांच्या साहाय्याने दहा पांच पोर्ती सहज उचलली जातात, एवढेच नव्हे तर हत्तिसारखा प्रचंड प्राणीही



यारीने उचलला जाणारा हत्ती.

उचलला जातो. गळ्यास लागलेला मासा कोळी जसा लीलेने उचलतो तशी ही यारी गजराजास लीलेने उचलिते व आगबोटीत फेंकून देते. जवळच्या वखारीतून मालाचे ढीगच्या ढीग पडले होते. पोत्यांच्या राशी तर एवढ्या मोठ्या होत्या, कीं त्यांना पोत्यांच्या किंवा गड्यांच्या लहानशा टेकड्या म्हटले तरी चालेल !

मुंबईशहराच्या ऐश्वर्याचे खरे मूळ

या गोद्यांतलिल वखारीच होत. येथे जो व्यापार चालतो त्यामुळे

मुंबईशहरांतील लोकांना संपत्ति मिळते. या व्यापारावर मुंबईचे व्यापारी दरवर्षी लाखों रुपये मिळवितात. व्यापारांत किती संपत्ति मिळते हे मुंबईतील परोपकारक व धर्मार्थ संस्था व त्यांना मुंबईच्या व्यापाऱ्यांनी दिलेल्या देणग्या, यांपैकी काहींसंबंधाने पुढे दिलेल्या माहितविरून चांगले ध्यानांत येईल.

### मुंबईतील मुख्य मुख्य संस्थांच्या संख्या—

अनाथगृहे १०, अनाथविद्यार्थीगृहे १०—१५, मोफत इस्पितळे २०, सामाजिक संस्था अथवा समाजोपयोगी संस्था ३०.

मुख्य धर्मार्थ फंड किंवा संस्था यांची नावे.	फंडाची रक्कम.
पार्शी इस्पितळ	२० लाख
बी. जे. पार्शी धर्मार्थ संस्था	६। लाख
पेटिट धर्मार्थ फंड	२५ ,,
पार्शी पंचायत फंड	६० ,,

कावसजी जहांगीर रेडिमनी या पार्शी गृहस्थांच्या दानधर्मातील ठळक रकमा:—

६६०००	रुपये सुरत येथील इस्पितळासाठी.
५५०००	” एंजिनिअरिंग कॉलेजसाठी.
९७०००	” मुंबईतील डोळ्यांचे रोगांचे इस्पितळासाठी.
५००००	” सिध-हैदगबाद येथील वेड्यांचे इस्पितळासाठी.
१०३०००	” युनिव्हर्सिटी हॉल बांधण्यासाठी.
२०००००	” एलिफन्स्टन कॉलेजसाठी.

एकंदर धर्म १७ लाख रुपये.

सर जमशेटजी जिजीभाई यांचा एकंदर धर्म २५ लाख.

जे. एन. टाटा यांच्या देणग्या:—३० लाख बंगलोर रिसर्च इन्स्टिट्यूट; एकंदर धर्म सुमारे १ कोट.



जे. एन. टाटा.

मनुष्य उद्योग व गुण यांच्या साहाय्याने ऐश्वर्यवान् कसा होतो याचे पार्शी लोक हे उत्तम उदाहरण आहे. त्यांना स्वतःचा स्वतंत्र देश नाही, राज्य नाही, पण ह्यांच्याइतकी भरभराट फारच थोड्या लोकांची आहे. पार्शी लोकांत कोणी भिक मागण्याचा धंदा करीत नाही असे म्हणतात. गरीब पार्शी मुलांच्या विद्येची सोय व्हावी, गरीब पार्शी लोकांना फुकट औषधपाणी मिळावे

व म्हाताच्या आणि आंधळ्या पांगळ्या पार्शी लोकांना फुकट अन्न मिळावे यासाठी मुंबईशहरांत पार्शी लोकांनी अनेक सोई करून ठेविल्या आहेत. याचे कारण पार्शी लोकांची संपत्ति व त्यांची आपल्या जातीच्या लोकांविषयी कळकळ हे होय. त्यांच्या संपत्तीचे कारण अर्थात् त्यांचा उद्योगी, धाडसी व उत्साही स्वभाव जे काम पार्शी हातांत घेतो त्यांत तो बहुधा यश मिळवितो. वकीली, डॉक्टरी, कारखानदारी, व्यापार, कंत्राटाने कामे घेणे, यांत पार्शी यशस्वी



होतोच, पण शेतीमध्ये पडूनही तो ती फायदेशीर करून दाखवितो. पार्शीमध्ये व्यवहारचातुर्य आहे. त्याचप्रमाणे दानधर्म, सार्वजनिक कामांविषयी कळकळ, कर्तव्यतत्परता, इत्यादि गुण आहेत. पार्शीचा दानधर्म तर सुप्रसिद्धच आहे. खंडाळवाला, खारेघाट यांसारखे कर्तव्यतत्पर अधिकारी व वाच्छा, फेरोजशाहा मेथा, टाटा, दादाभाई नौरोजी यांसारखे सार्वजनिक हिताचीं कामे करणारे लोक, यांचे प्रमाण, ज्यांची सर्व लोकसंख्या एक लाखाहून कमी आहे अशा, पार्शी लोकांत जे आहे ते दुसऱ्या जातींत क्वचित् आढळेल. व्यापारांतील धाडस व कौशल्य यांसंबंधाने भाटे, खोजे, बोहरी लोकही बरेच प्रसिद्ध आहेत. दानशूरपणाविषयी भाट्यांची फार ख्याती आहे.

या सर्व लोकांतील सद्गुणांचे अनुकरण इतर जातींनी करण्यासारखे आहे.

### इतर पाहण्यासारख्या गोष्टी.

वरील शिवाय पुढील इमारती व संस्था आम्हीं पाहिल्याः—  
 / क्राफर्डमार्केट, कुलाबा ऑबझर्व्हेटरी, बाँबे आर्ट सोसायटी, जी. आय. पी. व बी. बी. सी. आय रेल्वेची ऑफिस, हायकोर्ट, सेक्रेटरीएट, जनरल पोस्टऑफिस, एलिफन्स्टन हायस्कूल, एलिफन्स्टन कॉलेज व इतर कॉलेजे आणि शाळा—विशेषतः कोटांतील न्यू हायस्कूल, ख्रिस्तिप्रार्थनामंदिरे ( चर्चिस ), टाटा मॅन्शन ( प्रसिद्ध पार्शी व्यापारी टाटा यांचा बंगला ), वाळफेश्वर, बाबुलजी, भुलेश्वर, माधवबाग, जुम्मामशीद, म्युनिसिपल ऑफिस इ०. कुलाबा ऑबझर्व्हेटरीतील गुणाकार भागाकार करणारे यंत्र पाहण्याजोगे आहे.

### मुंबईचा अलौकिकपणा.

मुंबईशहर हे हिंदुस्तानांत कलकत्याच्या खालोखाल संपत्तिमान

शहर तर आहेच; पण जगांतील संपत्तिमान् शहरांतही त्याची गणना होण्याजोगी आहे. या शहरांत जिकडे पाहावे तिकडे राज-मंदिराप्रमाणे भव्य इमारती दिसतात, व रस्त्यांतून सुंदर गाड्या व मोटारी यांची सारखी रहदारी दिसते. गाड्यांचे घोडे तर एकाहून एक चित्रासारखे असे सुंदर दिसतात कीं, त्यांच्याकडे टक लावून पाहावेसे वाटते. माणसांचे पोशाकही एकाहून एक मूल्यवान् व भक्केदार असतात. एकाद्या संस्थानिकाच्या राजवाड्यांतील दिवाणखान्याप्रमाणे सुशोभित अशीं दुकाने मुंबईस शेकडों आहेत. उत्पन्नावर इन्कमटॅक्स म्हणून जो कर आहे त्यासंबंधाच्या सरकारी कागदांवरून असे कळून येते कीं, ज्यांचे वर्षाचे उत्पन्न दोन हजारांपासून लाखापर्यंत आहे असे सुमारे ७ हजार लोक मुंबईत आहेत, व ज्यांचे उत्पन्न दरवर्षी लाखावर आहे असे सुमारे पाउणशें लोक आहेत. यांपैकी ७ हिंदू, ६ पार्शी, ४ मुसलमान, व बाकीचे युरोपियन आहेत. या युरोपियनांपैकी कांहीं बॅरिस्टर व कांहीं सरकारी नौकर असून बाकीचे व्यापारी आहेत. मुंबईच्या लोकांच्या उत्पन्नाचे मुख्य साधन व्यापार होय. मुंबई बंदरांत लाखों नव्हे तर कोट्यवधि रुपयांचा माल येतो. असा माल परदेशाहून आणावयाचा, किंवा बंदरांत अलेला माल खरेदी करावयाचा व तो इतर व्यापाऱ्यांस नफ्याने विकावयाचा हा येथील मोठ्या व्यापाऱ्यांचा मुख्य धंदा आहे. गिरण्या व मांठीं दुकाने कढणे ही ही संपत्ति मिळविण्याची साधने आहेत. कांहीं दुकानदार लक्षाधीश आहेत तर कांहीं गिरणीवाले कोट्यधीशही आहेत.

### उपसंहार.

याप्रमाणे ७।८ दिवस आम्हीं मुंबईशहर पाहाण्यांत फार मज्जेत घालविले. हे शहर पाहाण्यापासून अतिशय करमणूक तर होतेच,

पण फार महत्त्वाचा बोधही होतो. देशाचा फायदा होण्यास व लोक संपत्तिमान् होण्यास व्यापार व कारखाने यांची किती आवश्यकता आहे हे येथे मनांत फार चांगले ठसते. मुंबईशहराचे जागी पूर्वी थोड्याशा कोळ्यांची वस्ती होती असे सांगतात; पण व्यापाराचे कामी बंदराचा उपयोग होऊं लागल्यापासून ह्या शहराची वाढ होऊं लागली व आतां हे शहर सौंदर्य व संपत्ति या बाबतींत हिंदुस्तानांत जवळजवळ पहिल्या नंबरचे बनले आहे. येथील लोकांची महत्त्वाकांक्षा व अवाढव्य उद्योग ही पाहून कोणाही पाणीदार मनुष्याचे मनांत महत्त्वाकांक्षा उत्पन्न झाल्याशिवाय राहाणार नाही. तशी माझ्या वाचकांपैकीं कांहींच्या तरी मनांत होवो.

### मुंबईत टाळावयाच्या गोष्टी.

मोठ्या शहरांत चांगल्या गोष्टी असतात त्याप्रमाणे वाईटही असतात. ह्या वाईट गोष्टी म्हणजे चैनीचीं सावनें व लबाड किंवा फुस लावणारे लोक. यासंबंधाने नवीन मनुष्याने फार जपले पाहिजे. भामट्यांसंबंधाने मुंबईची ख्याति आहे. आमच्या ओढखीच्या एका तरुण गृहस्थास एका भामट्याने फसविले त्याची हकीकत त्यांनी पुढीलप्रमाणे सांगितली. “मी मुंबईस श्रीमंत.... करितां सामान खरेदी करण्यास जात होतो. गाडींत एका मनुष्याने माझ्याशीं थापण सुरू केले व मला तिकडे जावयाचे होते तिकडे आपणासही जावयाचे आहे असे सांगितले. मी बोरीबंदरावर उतरून सरदारगृहाकडे जाऊं लागलों तसा तोही मजबरोबर येऊं लागला. वाटेत आमच्या जवळून एक व्हिक्टोरिया गेली व ती कोपऱ्यावर एका रस्त्याकडे वळली. त्या गाडीतून कायसा जिव्नस खाली पडला असे मला माझ्या बरोबरच्या गृहस्थाने सांगितले व मला तो तिकडे घेऊन गेला. पाहातो तो एका कागदाची मोठीशी पुडी पडलेली आढळली. ती

उघडून पाहातां तींत सोन्याची चीप दिसली. इतक्यांत कोणी माणसें आपणाकडे येतांना पाहिलेसें करून ती पुडी त्यानें खिशांत टाकली व मला हातांत धरून माझ्याशीं दुसऱ्याच गप्पा मारीत तो पुढें जाऊं लागला. तीं माणसें जवळ आलीं व त्यांनीं त्या गृहस्थास 'आमच्या शेटाची गाडी आतां इकडून गेली तिच्यांतून त्यांची सोन्याची चीप खाली पडली आहे, ती तुम्हांस सांपडली आहे काय,' म्हणून विचारिलें पण त्यानें 'नाहीं' म्हणून उत्तर दिलें. पुढें थोडें अंतर गेल्यावर मार्गें वळून पाहून तो मला म्हणाला 'मागून पोलीस शिपाई व कांहीं माणसें तपासासाठीं येत आहेत त्यांची कांहीं तरी व्यवस्था लावली पाहिजे, करितां मला तुमच्या जवळचे कांहीं रुपये द्या.' 'मला ही तुझी भानगड नको, मी जातो.' असें मी म्हणालों, पण त्यानें तें न ऐकतां माझ्या खिशांतलें पाकीट चटदिशीं काढून घेतलें ( मी सामान खरेदी करण्यास जात आहे हें त्यानें मजकडून काढून घेतलें होतें व माझे पाकीट दिसण्यासारखें खिशांत होतें ) व 'तुम्ही घाबरूं नका. मी तुमचे पैसे आतां परत देतो, ही ध्या चीप तुमच्याजवळ' असें म्हणून त्यानें चीप माझ्या खिशांत टाकली. नंतर तो म्हणाला 'पायधुणीवर अमुक खुणेच्या जागीं माझी पेढी आहे तेथें जाऊन बसा, मी या माणसांची व्यवस्था करून येतो.' हा प्रकार पाहून मी थोडा भयभीत झालों होतो व आपण या संकटांत सापडूं या भीतीनें मी मुकाट्यानें पायधुणीवर गेलों. तेथें त्यानें सांगितलेल्या खुणेप्रमाणें पेढीचा तपास केला पण ती सांपडली नाहीं. तेथें सुमारे १ तास वाट पाहिली पण तो गृहस्थ आला नाहीं. न जाणो आपल्या मागोमाग तगस करीत चिपेच्या मालकाचा कोणी मनुष्य आल्यास आपण मुद्देमालासह सांपडूं या भीतीनें तेथें उभें न राहातां निघून जावें असा मीं निश्चय केला व माझ्या ओळखीचे फोर्टमध्ये एक व्यापारी

होते त्यांचेकडे थेट गेलों आणि त्यांना सर्व हकीकत सांगितली. चीप पाहातांच 'तुम्हांस मुंबईच्या भामट्याने फसविलें' असे ते म्हणाले व त्यांनीं एक पटाशी आणून ती चीप कापली, तों ती आंतून तांब्याची असून तिला वरून सोन्याचा मुलामा दिला होता असे दिसलें. झालें; तोंडांत मारल्यासारखा मी खजिल झालों."

फसवेगिरीचे असे अनेक प्रकार आहेत. यासंबंधानें एक नियम लक्षांत ठेवला म्हणजे मुंबईस जाणाऱ्या इसमावर पश्चात्तापाचा प्रसंग येणार नाही. तो नियम हा की, मुंबईस अपरिचित माणसानें बोलाविल्यास त्याचेबरोबर जाऊं नये व त्याशीं कोणताही व्यवहार करूं नये. 'तुम्हास अमुक गंमत दाखवितों' असे म्हणून बोलावणारे पुष्कळ लबाड लोक असतात त्यांच्याकडे बिलकूल लक्ष देऊं नये.

मुंबईस पुढील बाबतीतही खबरदारी ठेवावी:—

रस्त्यांतून जिन्नस विकत हिंडणारे मुसलमान व्यापारी, तसेच लहानसान मुसलमान दुकानदार यांचेकडे जिन्नस विकत घेण्यास जाऊं नये. हे भलतीच किंमत सांगतात व फसवितात. बरे आपण योग्य किंमतीला जिन्नस मागितला तर 'ज्या ज्या; ( म्हणजे, जा जा ) मोठा ध्यायला आला....' अशा प्रकारची हलकट भाषा वापरतात. यास्तव मोठी किंवा प्रसिद्ध दुकानें यांवांचून इतर दुकानांत, बरोबर मुंबईचा माहीतगार मनुष्य असल्यावाचून, जाऊं नये.

मुंबईस पोशाकही होतां होईलतों पुण्यामुंबईच्या थाटाचा करावा. वेडावांकडा रुमाल किंवा वेडेवाकडे उपरणें पाहून हा मनुष्य परगांवचा व अर्थात् खेडेगांवचा आहे असे समजून कधीं कधीं परजातीय लोक व दुकानदार थट्टा करतात किंवा फसविण्याचा यत्न करतात.

मुंबई पाहाण्यास जाणाऱ्या लोकांनी लक्षांत ठेवा-  
वयाच्या इतर गोष्टीः—कोठें उतगवयाचें याबद्दल पूर्वी  
ठरवावें व ज्याकडे उतरावयाचें त्याचेकडे जागेची सोय  
आहे की नाही याबद्दल अगोदर चौकशी करावी. राहाण्याची जागा  
मुंबईस फार महाग असल्यामुळे एकाद्याकडे उतरण्यास पुरीशी  
जागा असेल असे समजून चालूं नये. ज्यांना रोज माणशीं १॥—२  
रुपये देण्याची ऐपत असेल त्यांनी सरदारगृहासारख्या ठिकाणीं  
पूर्वी लिहून तेथें उतरण्याची व्यवस्था करावी.

गिरगांवांत उतरावयाचें असेल तर सोईप्रमाणें पुढीलपैकीं एकादी  
व्यवस्था करावीः—

( १ ) दादर स्टेशनवर उतरून, बी. वी. सी. आय् रेल्वेच्या  
लोकल ट्रेननें चर्नीरोड स्टेशनवर उतरावें.

( २ ) जास्त पैसे खर्च करून व्हिक्टोरिया करून आरामानें  
जाणें असेल, तर बोरीबंदरावर उतरून व्हिक्टोरियांतून जावें.

( ३ ) ट्रामनें जाणें असेल तर भायखळ्यास उतरून ट्रामनें  
जावें. बोरीबंदर स्टेशनवर ट्राम भरून येत असल्यामुळे तेथें जागा  
मिळण्यास अडचण पडते. भायखळ्याला तशी अडचण पडत नाही.

मुंबईस व कोठेंही, गाडीनें डाव्याबाजूनें जावयाचें असा नियम  
आहे. म्हणून रस्त्यानें चालणाऱ्या माणसांनीं रस्त्याच्या उजव्या  
बाजूनें जावें. तसें केल्यानें गाडी मागून येऊन तिचा धक्का बस-  
ण्याची भीति राहात नाही.

आगगाडीही वरील नियमाप्रमाणें जाते. म्हणून आपणांस ज्या  
दिशेनें जावयाचें असेल तिकडे तोंड केलें असतां डाव्या बाजूकडील  
रुळावर आपली गाडी उभी रहावयाची असें समजावें व त्याप्रमाणें  
तिकडील प्लॅटफॉर्मवर उभें रहावें.

