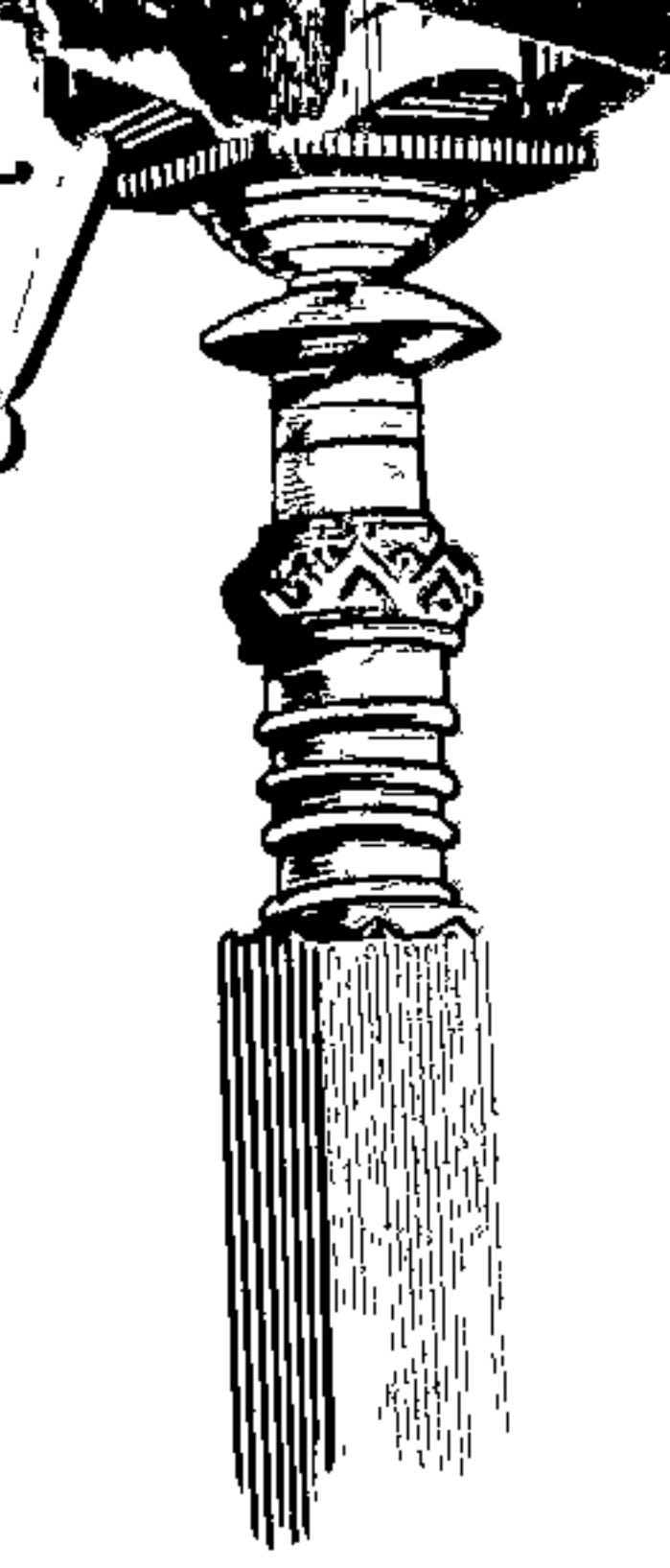


श्री गणेश!

१९६७

म. ग्रं. सं. ठाणे
विषय - भू प्रवास
सं. क्र. ५०६



REFBK-0017199



सांस्कृतिक महाराष्ट्र दर्शन-माला : ९

*

आवृत्ति तीसरी

१९६७

*

किंमत ७५ पैसे

*

महाराष्ट्रातील सांस्कृतिक केन्द्रांची
ऐतिहासिक पार्श्वभूमीवर रेखाटलेली
भावरम्य आणि बोलकी शब्दचित्रे

*

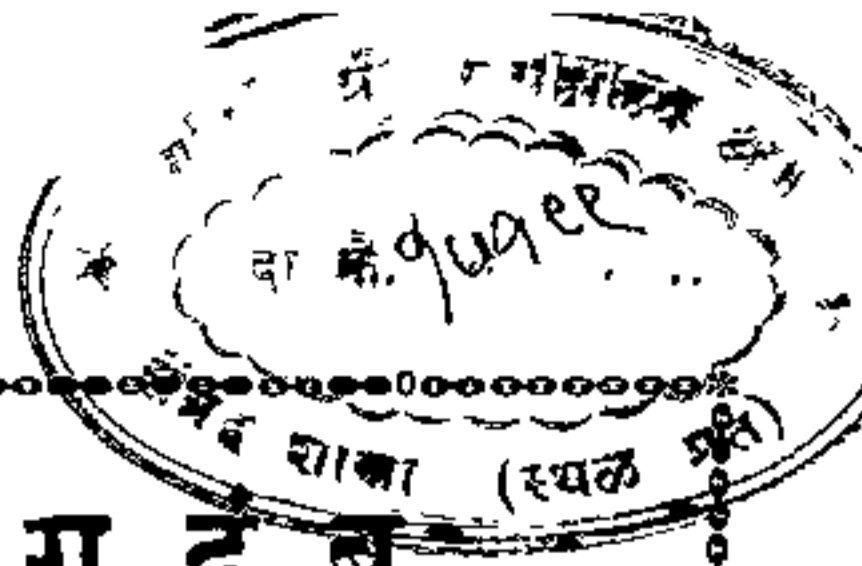
प्रकाशक -

एम् के वोरा,
वोरा अँड कंपनी,
पब्लिशर्स प्रा लि,
३, राउण्ड बिल्डिंग,
कालवादेवी, मुम्बई २

*

मुद्रक

अनंत जे शाह,
लिपिका प्रेस,
कुर्ला रोड, अंधेरी,
मुम्बई ५९



ज य ज ग द व

“कोलापुरं महास्थानं यत्र लक्ष्मीः सदा स्थिता”

— देवीभागवत, स्कंद ७ अ ३८

[ज्या ठिकाणी लक्ष्मीचा सदा वास आहे असें कोल्हापूर हे माझे महास्थान आहे - श्रीदेवी म्हणाली]

महाराष्ट्रांत कोल्हापूर हे विशेषकरून दोन गोष्टींमुळे प्रख्यात व आदरणीय झालेले आहे. महामाया जगदंबेचें एक आद्यपीठ म्हणून याला महाक्षेत्राचें महत्त्व प्राप्त झालें; व येथें शिवछत्रपतीच्या वंशजांनीं आपली गादी स्थापून याला राजकीय महत्त्व प्राप्त करून दिलें. भौगोलिक दृष्ट्याहि, सह्याद्रीच्या एका मोक्याच्या बेलक्यांत वसलेले असल्यानें राज्याच्या संरक्षणाला अगदीं योग्य असेंच हे ठिकाण आहे. आजूबाजूंस पहाडी किल्ले असून खालीं कोंकणांत उतरण्याचे कित्येक घाट आहेत. कृष्णा-पंचगंगा खोऱ्यांत हा मुख्य असल्यानें बराच सुपीक आहे. छत्रपती घराण्याच्या पूर्वीहि अनेक हिंदु राजघराण्यांनीं कोल्हापूर किंवा त्याच्या आसपास आपली राजधानी टाकली होती. हे शहर व्यापारी पेठ असल्याचा पुरावा ईजिप्तचा प्रसिद्ध भूगोलज्ञ टॉलेमी (इ. स. २ रें शतक) यानें आपल्या ग्रंथांत दिला आहे. त्यानें उल्लेखिलेले ‘हिप्पोक्र’ कोल्हापूरच असावे असें विद्वान संशोधक समजतात.

कोल्हापूरचें प्राचीन काळांतील महत्त्व इतिहाससाधनांतील आज प्रमुख गणलेले जें उत्खननकार्य त्यानेंहि पटवून देऊन,

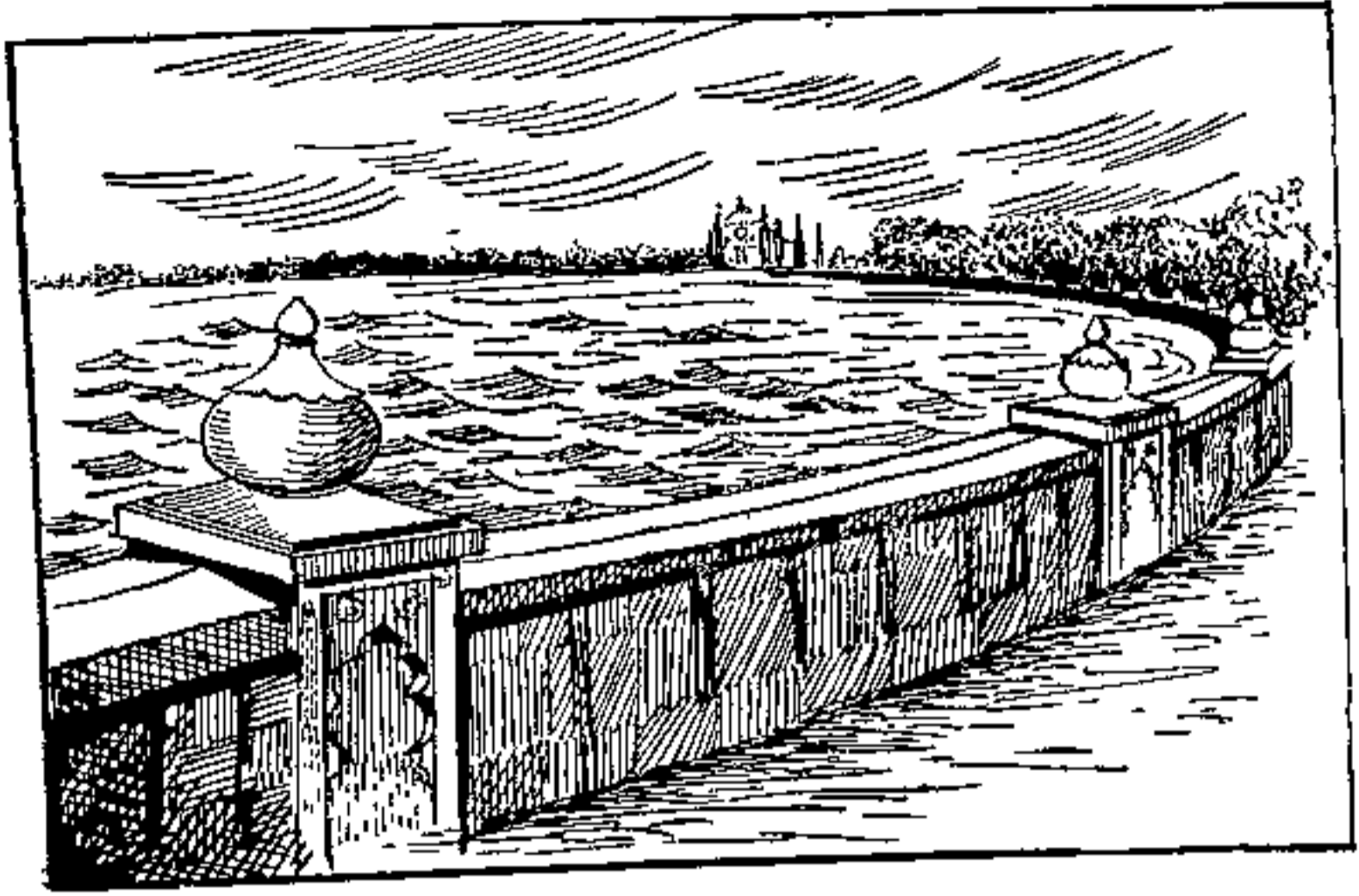
हजार वर्षापूर्वीची माहिती आपणांस करून दिलेली आहे. शहराच्या पश्चिमेस पंचगंगा नदीच्या काठी जी ब्रह्मपुरी नांवाची टेकडी आहे तिच्यांतून वेगवेगळ्या काळाचा इतिहास दृष्टोत्पत्तीस आला. उत्खननामुळे नवीन महत्त्वाची माहिती मिळाली ती अशी :

ह्या टेकडीवर ख्रिस्तपूर्व ३०० वर्षापूर्वी प्रथम वसाहत झाली. नंतरच्या काळांत इसवी सनाच्या पहिल्या शतकांत वारिष्ठीपुत्र विलियायकुर नांवाचा राजा राज्य करित असतां येथे दुसरी वसाहत झाली. ह्या वेळचीं घरे पक्क्या भाजलेल्या विटांनीं बांधलेलीं व भक्कम दगडी पायावर उभारलेलीं होतीं. लोक वेगवेगळ्या प्रकारचीं मातीचीं भांडीं वापरीत. तांदूळ, राळे, नाचणी हेच त्या वेळचे मुख्य धान्य असे. मांसाशनहि करित असले पाहिजेत. त्यांचें रोमन लोकांशीं व्यापारी दळणवळण होतें. विलियाकुर राजाच्या कारकीर्दीतील वसाहतीनंतर बहामनी-काळापूर्वी आणखी दोन वसाहती झाल्या असाव्यात असें नंतरच्या दोन थरांवरून दिसतें. शिलाहारवंशीय राजांचीं कांहीं सोन्याचीं नाणींहि आढळलीं. बहामनीकालीन वसाहतीचे अवशेष म्हणून नाणीं व बांगड्या सांपडल्या. मातीच्या भांड्यांतहि वराच फरक होता. नंतर महापुरानें या वसाहतींचा नाश झाला असला पाहिजे. औरंगजेब बादशहा जेव्हां संभाजी छत्रपतीच्या कारकीर्दीत इकडे मराठ्यांवर चालून आला त्या वेळीं त्याचा मोठा तळ या भागांत पडला असावा. कारण संरक्षणार्थ बांधलेले एक-दोन तट उत्खनकांना आढळून आले. अगदीं अलीकडच्या काळांत ख्रिश्चन मिशनऱ्यांनीं या टेकडीवर आपली वसाहत केली. अशा प्रकारें सात वेळां वेगवेगळ्या काळीं बावीसशें वर्षांपासून गेल्या शतकापर्यंत ब्रह्मपुरीवर वसाहती झालेल्या खुणा आढळतात.

प्राचीन इतिहास

आतां येथेंच कोल्हापूर हें नांव कसें पडलें तें पाहूं. कोल्हा या प्राण्याशीं याचा कांहीं संबंध नाही. जुनें नांव कोला (कोल्ला) पूर आढळते. कोल ही प्राचीन अनार्य जात अद्यापि मध्य व पूर्व भारतांत आहे. या लोकांना आर्यांनीं हांकून लावून तेथें आपली वस्ती केली. कोलासुराची कथा यावरूनच पडली असावी. पुराणांत कोल, चोल इ. ययातीचे पुत्र असल्याचें सांगितलें आहे. कोलम, कोलायन, कोळी इ. जातींचीं नांवेहि आढळतात. कोलाचल, कोलार, कोल्लंगड, कोल्लैमलई, कोल्हाण, कोळवण इत्यादि स्थलवाचक नांवेहि आहेत. कोल लोक अनार्यच राहिले पण त्यांचे भाऊवंद चोल हे फार मोठे साम्राज्यस्थापक झाले. भारताच्या इतिहासांत प्राचीन महापराक्रमी राजघराणें चोलांचेंच आहे. कारो-मांडल हा भारताचा पूर्वकिनारा चोलमंडलच असावा. तेव्हां कोल किंवा कोळी संस्कृति फार प्राचीन व आर्यांच्याहि पूर्वीची आहे यांत शंका नाही. कोल्हापूर नांवाची आणखी एक व्युत्पत्ति कोल्ला या दरी किंवा लवण वाचक द्राविडी शब्दावरून लवण्यांत येते. पण दलदलीच्या खोलगट प्रदेशांत गांव वसलें आहे म्हणून कोल्लापूर हा तर्क बरोबर वाटत नाही. कमळाचें कानडी नांव कोलिहु आहे; यावरून कोलापूर नांव पडलें असा कोल्हापूर गॅझेटियरकारांना संभव वाटतो.

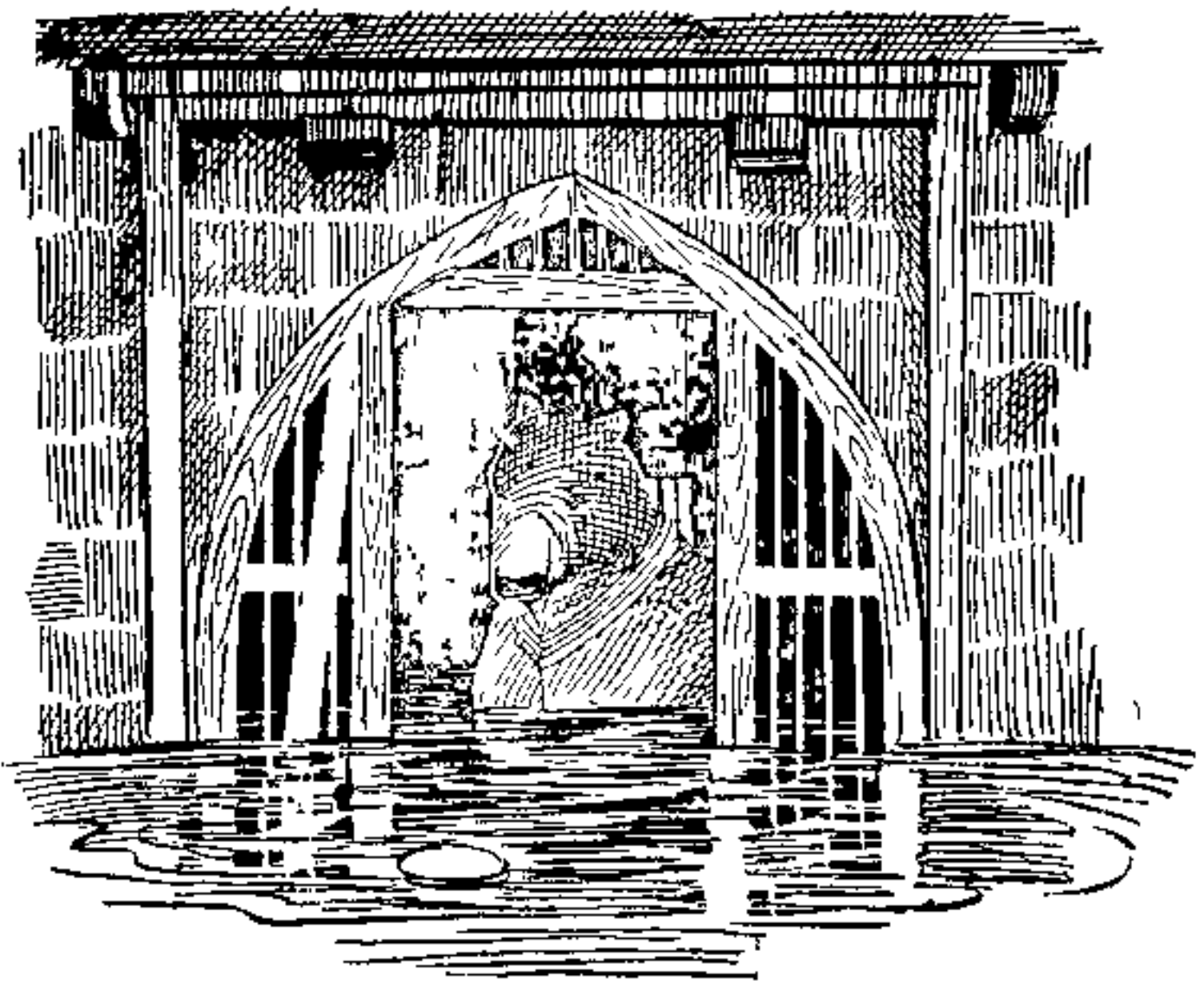
पंचगंगेच्या खोऱ्यांत वसलेल्या कोल्हापूरच्या भोंवतीं तळीं फार होती. त्यामुळे वस्ती सलग नव्हती. ती विखुरलेली व ठिकठिकाणीं तळ्याकांठीं असे. ब्रह्मपुरीप्रमाणेंच उत्तरेश्वरची वसाहत मात्र नदीकांठीं होती. येथील शंकराचें देवालय फार जुनें असून पिंडी सुमारें पुरुषभर उंच आहे. श्रावणी सोमवारीं दर्शनास लोकांची रीघ लागते. आज कोल्हापूरचें सुंदर हवा खाण्याचें



रकाळ्याचा तलाव

ठिकाण म्हणून झालेलं रंकाळें सरोवर वाराशें शतकांपूर्वीच्या भूकंपानें तयार झालें आहे असें सांगितल्यास खरोहि वाटणार नाही. त्यापूर्वी तेथें एक लहान खाण होती. १८८३ सालीं हा तलाव बांधून काढण्यांत आला. याच्या कांठचा धुमटींत बसलेला मोठा नंदी प्राचीन काळीं येथल्याच मोठ्या शिवालयांतला असेल. बाकीचें देऊळ नष्ट होऊन हा नंदीच उरला. हाहि जागजागीं भंगला आहे. याच्याविषयीं एक जुनी आख्यायिका अशी आहे कीं, हा रोज गहूंभर पुढें जातो व तिळभर मागें येतो. ज्या दिवशीं तो अशा गतीनें रंकाळ्यांत बुडी घेईल त्या दिवशीं जगहि बुडेल. अशीच आख्यायिका भारतांत आणखी कांहीं ठिकाणच्या मूर्तीसंबंधानें कानांवर येत असते. याचा अर्थ मूर्तीचें अतिपुरातन महत्त्व एवढाच ध्यावा लागतो.

पद्मालें (म्हणजे पद्मालय - कमलसरोवर) पूर्वी एक तीर्थच होतें पण तें घोडदौडीचें मैदान बनलें आहे. कालाय तस्मै नमः



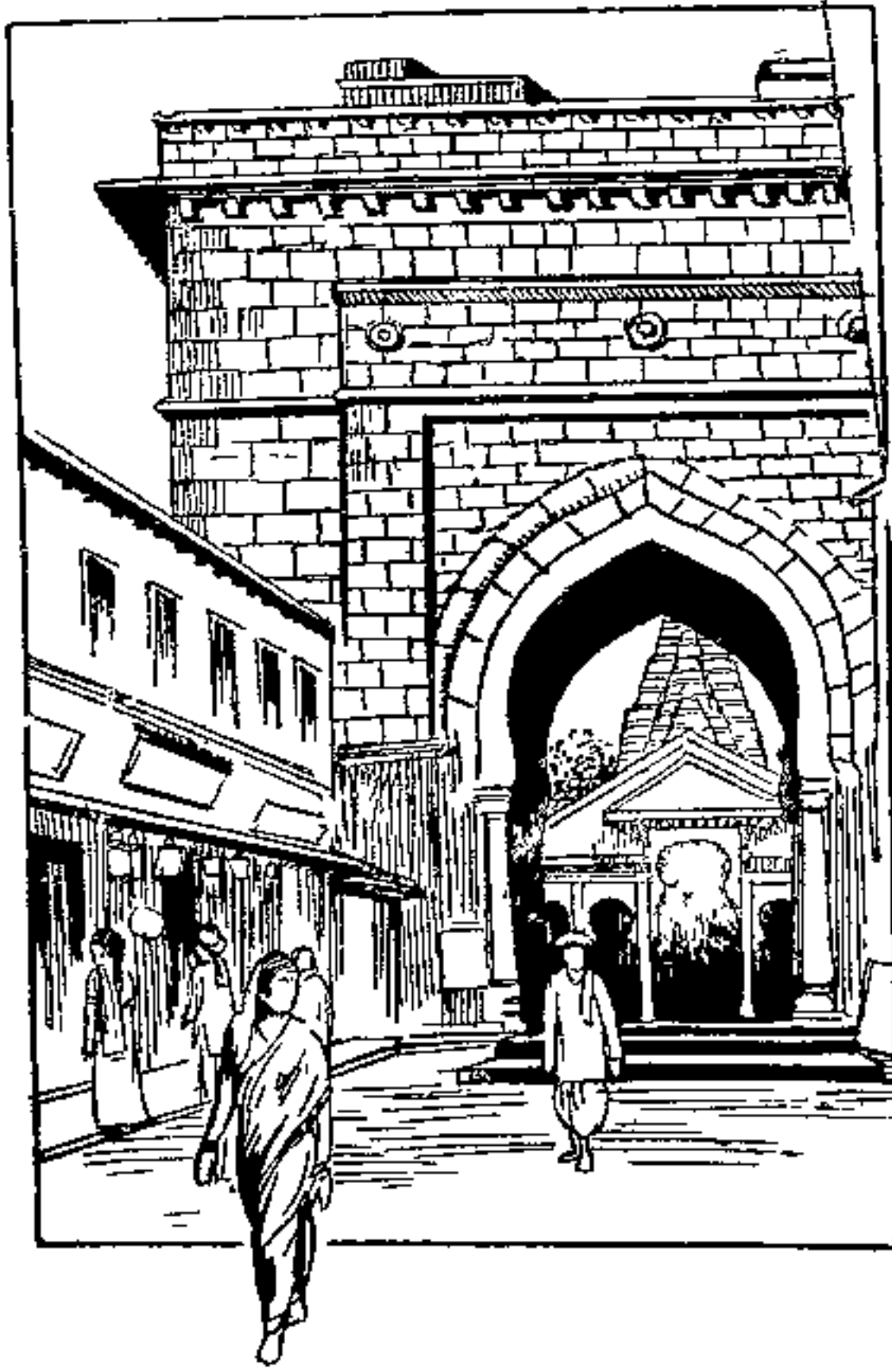
रकाळचावरील नदी (खालचा भाग पाण्यांत)

कपिलतीर्थाचें पूर्वीं मोठें माहात्म्य असलें पाहिजे. तेथील तुळजाभवानीच्या दर्शनास प्रथम प्रत्येक शंकराचार्य पीठाचीं वस्त्रें धारण केल्यानंतर येण्याची वहिवाट असे. सध्यां या भागांत म्हशींचा अड्डा असतो !

श्रीमहालक्ष्मी-मंदिर

महालक्ष्मीच्या देवालयाचें पश्चिमभिमुखी 'महाद्वार' फार भव्य आहे. कर्नाटक-मद्रासकडील महाद्वारें अशींच उंच असतात व त्यावर मजल्यांचीं गोपुरें असतात.

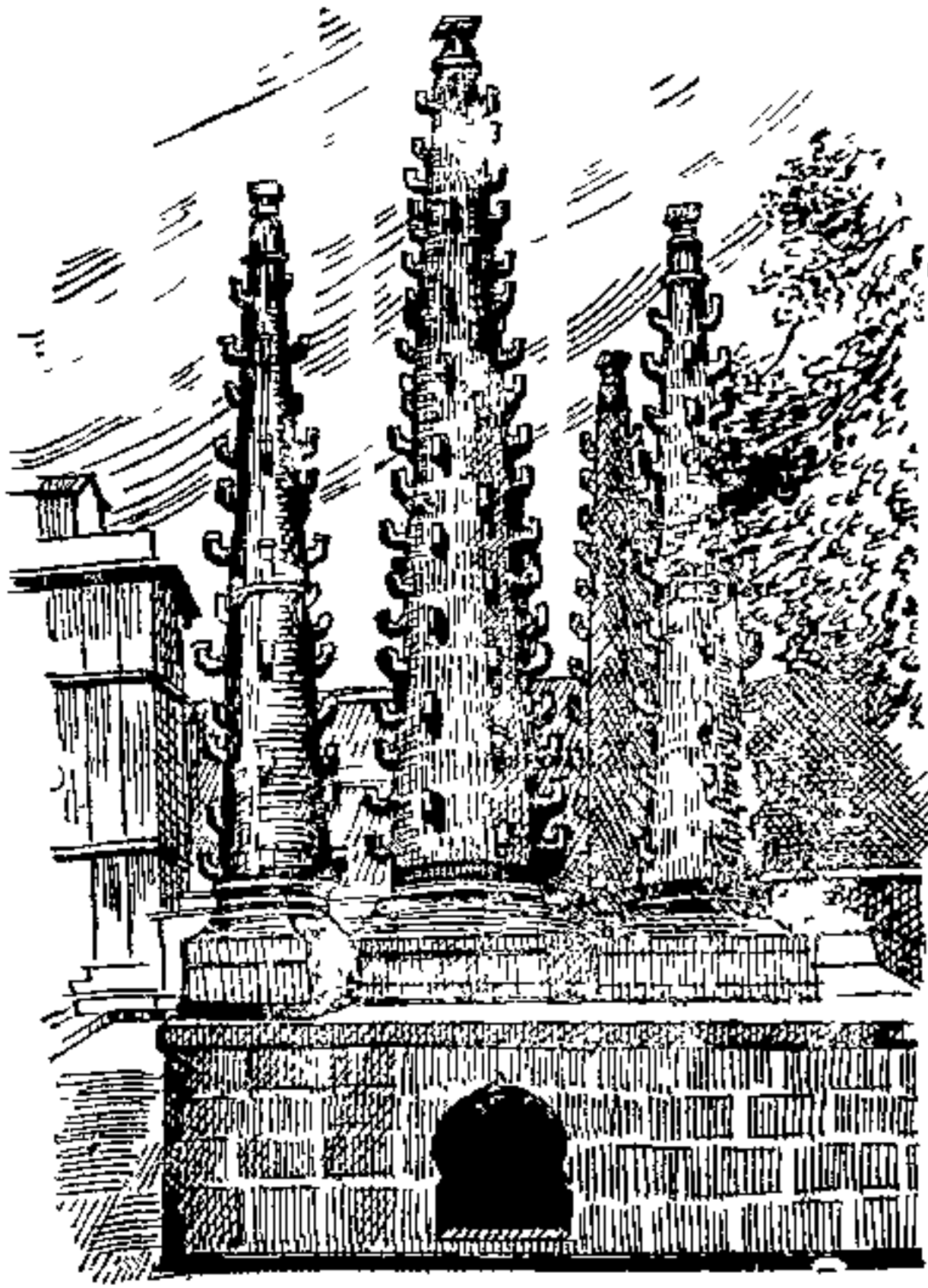
कोल्हापुरास प्रथम वंदनीय व दर्शनीय असें मुख्य देऊळ अंबाबाईचें, तें आतां आंतून पाहूं. देवळाचा तळचा आकार एखाद्या त्रिशूळासारखा आढळतो. वरच्या डोक्याच्या भागीं महालक्ष्मी, तिच्या उजव्या अंगाला महाकाली व डाव्या अंगाला महासरस्वती



श्रीमहालक्ष्मी मंदिराचें महाद्वार

यांचीं गर्भगृहें
किंवा गाभारे
आहेत. देऊळ पूर्व-
पश्चिम २०० फूट व
उत्तर,दक्षिण १५०
फूट लांब भरतें.
महालक्ष्मीच्या
गाभान्यांत पूर्वेच्या
वाजूस म्हणजे मध्ये
महालक्ष्मी उभी
आहे व तिच्या
डाव्या-उजव्या
अगाला दोन खो-
ल्या दिसतात.
उत्तरेकडच्या खो-
लींत देवीचें शेजघर
आहे. रात्रीं दहा
वाजतां शेजारती
झाल्यावर या

ठिकाणीं देवी निजप्यास जाते अशी समजूत. अशा उजव्या-
डाव्या खोल्यामुळे प्रदक्षिणेची वाट वाटोळी न राहतां बारा
ठिकाणीं वांकडी नागमोडी झालेली आहे. आज विजेचे दिवे
आहेत म्हणून प्रदक्षिणा घालतांना माणूस पडतझडत नाही. पूर्वी
अंधारच असे. देवीच्या समोर पश्चिमेस बाहेर जो दरवाजा आहे
तो चांदीच्या पत्र्यानें मढविलेला आहे. यांतून बाहेर आल्यावर
अर्ध-मंडप लागतो. हा बारा-खांबी आहे. याच्याहि दोहों वाजूस

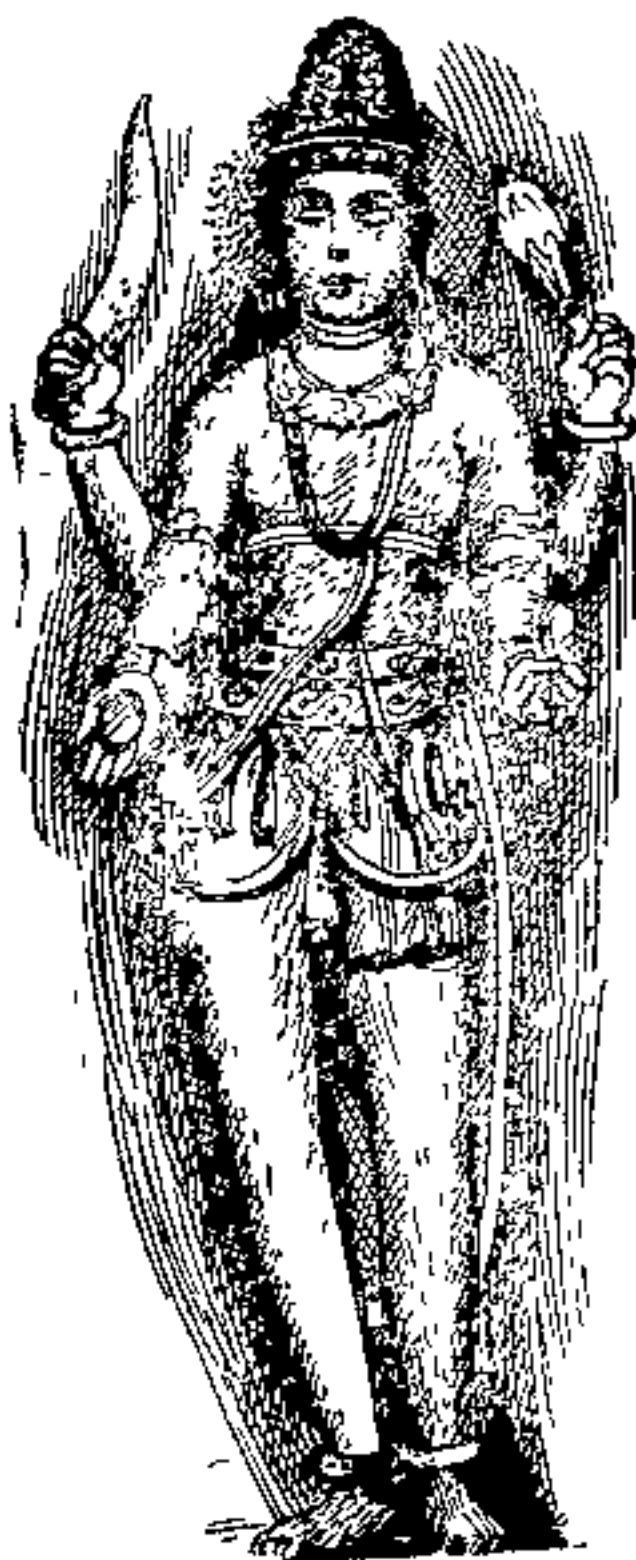


महालक्ष्मी-मंदिराच्या आवारातील दीपमाळा

दोन खोल्या आहेत. एकीत खजिना व दुसरीत पालखी ठेवली आहे. या मंडपावर छतांतून खाली लोंबणारें लहान दगडी घुंवर दिसेल. मधले चार खांब पितळी पत्र्याने मढविलेले असून इतर चुन्याने रंगविलेले आहेत. पण अशा मढविण्याने किंवा

रंगविण्याने खांबावरची किंवा इतर देवळाच्या भागाची मूळची नक्षी काय असेल, लेख कोरलेले असतील तर ते काय माहिती देणारे असतील यासंबंधी संशोधकांना कल्पना येत नाही व इतिहासावर पडदा पडतो.

दरवाजाच्या खांबांना लागून दोहों बाजूंस दोन नक्षत्राकार जाळीसारख्या खिडक्यांच्या भिंती नजरेंत भरतात. असें शिल्प चालुक्य राजांच्या अमदानीतील देवळांतून दिसते. या खिडक्यांच्या ओळीनंतर मोठाले जय आणि विजय हे द्वारपाल उभे आहेत. हातांत आयुध धरून त्रिभंगी (तीन जागीं शरीर वांकवून)



जय



विजय

अंगविन्यासांत हे सुमारे सोळा फूट उंचीचे देवीचे शरीररक्षक उभे आहेत. या मूर्तींची ठेवण व आविर्भाव पाहून प्राचीन मूर्ति-शिल्पांतील कौशल्याची साक्ष पटते. पण यांच्या भक्तांनी त्यांच्या डोळ्यांना व ओठांना वेगड लावून विद्रूप केले आहे. आम्हांला मूळच्या कलाकौशल्याची पारख नाही हेंच खरें ! असो. मूळचें जुने देऊळ एवढेंच असावें. नंतरचा पुढचा भाग नंतरच्या काळांत जोडला गेला.

अर्ध-मंडप किंवा मणिमंडप यांतून बाहेर आपण मुख-मंडपांत येतो. यांत जिकडे तिकडे खांबच खांब दिसतील. आठ

ओळीत ६८ खांब उभे केले आहेत. मध्यभागी चार मोठाल्या खांबांचा जो चौक आहे त्यावर माठा घुमट आहे. त्यांतील झुंजर फार सुरेख कमलाकार घडविलेले आहे; पण मध्यभागचा लोलक गळून पडलेला वाटतो. मुखमंडपांतील खांब विशेष शिल्पकृतीचे आढळत नाहीत. कदाचित् मुसलमानांच्या आक्रमणाच्या काळांत शिल्पकारांना तेवढा वेळ मिळाला नसेल. भारतांतील उत्कृष्ट शिल्पकर्म तेराव्या शतकापूर्वीचीच आहेत.

मुखमंडपाच्या मधील चौकोनी दालनांत चार कोपऱ्यांत चार मूर्ति पूर्व-पश्चिम समोरासमोर तोंडे करून बसविल्या आहेत. आग्नेय कोनांत मुरलीधर, नैर्ऋत्येस वीरभद्र, वायव्येस विष्णु व ईशान्य कोनांत वासुदेव अशा अर्वाचीन काळांत वाहेरून आणून बसविलेल्या या मूर्ति दिसतात. याशिवाय नैर्ऋत्य आणि वायव्य कोनांत दक्षिणोत्तर दिशांना तोंडे करून उभे असलेले दोन मोठाले चवरीधर पाहून त्यांवर आपली दृष्टि खिळते. द्वारपालाप्रमाणेच त्रिभंगी अंगविन्यास करून एकाने डाव्या व दुसऱ्याने उजव्या हातांत चवरी धरली आहे. वाराव्या शतकांतील हे मूर्तिशिल्प अभ्यसनीय आहे यांत शंका नाही.

मुखमंडपापुढे चौतीस-खांबी मुक्तिमंडप आहे. यांत पश्चिमेच्या टोकास एक गणपतीची मूर्ति दिसेल. पण ती मागाहूनच्या काळांतील असावी. मुखमंडपाच्या उत्तरेस महाकालीचे व दक्षिणेस महासरस्वतीचे देवालय असून पश्चिमेस वरील मुक्तिमंडप आहे. महालक्ष्मी, महाकाली व महासरस्वती या तीन देवताशक्ति अनुक्रमेण विष्णु, शंकर आणि ब्रह्मदेव यांच्या अंगभूत मानतात. ब्रह्मा-विष्णु-महेश या त्रिमूर्तीप्रमाणे या तीन शक्ति एकत्र दिसल्यास नवल नाही. महाकालीकडे जातांना वाटेत प्रसिद्ध श्रीयंत्र लागते. एका गुळगुळीत काळ्या दगडावर भूमिति-गणितांतील

आकृतीप्रमाणें दिसणाऱ्या या शाक्तपंथी यंत्रांत गूढ अक्षरें खोदलेलीं आहेत. या यंत्राचा प्रभाव असा सांगतात कीं, हें ऐश्वर्यप्रद तर आहेच पण यानें रोग वरें होतात. महालक्ष्मीच्या देवळाची बांधणीहि या यंत्रासारखी आहे असें कांहीं भक्तांचें सांगणें असतें. कांहीं का असेना, आपण या यंत्रामागील जिन्यानें वर मातुलिंगाच्या दर्शनाला जाऊं.

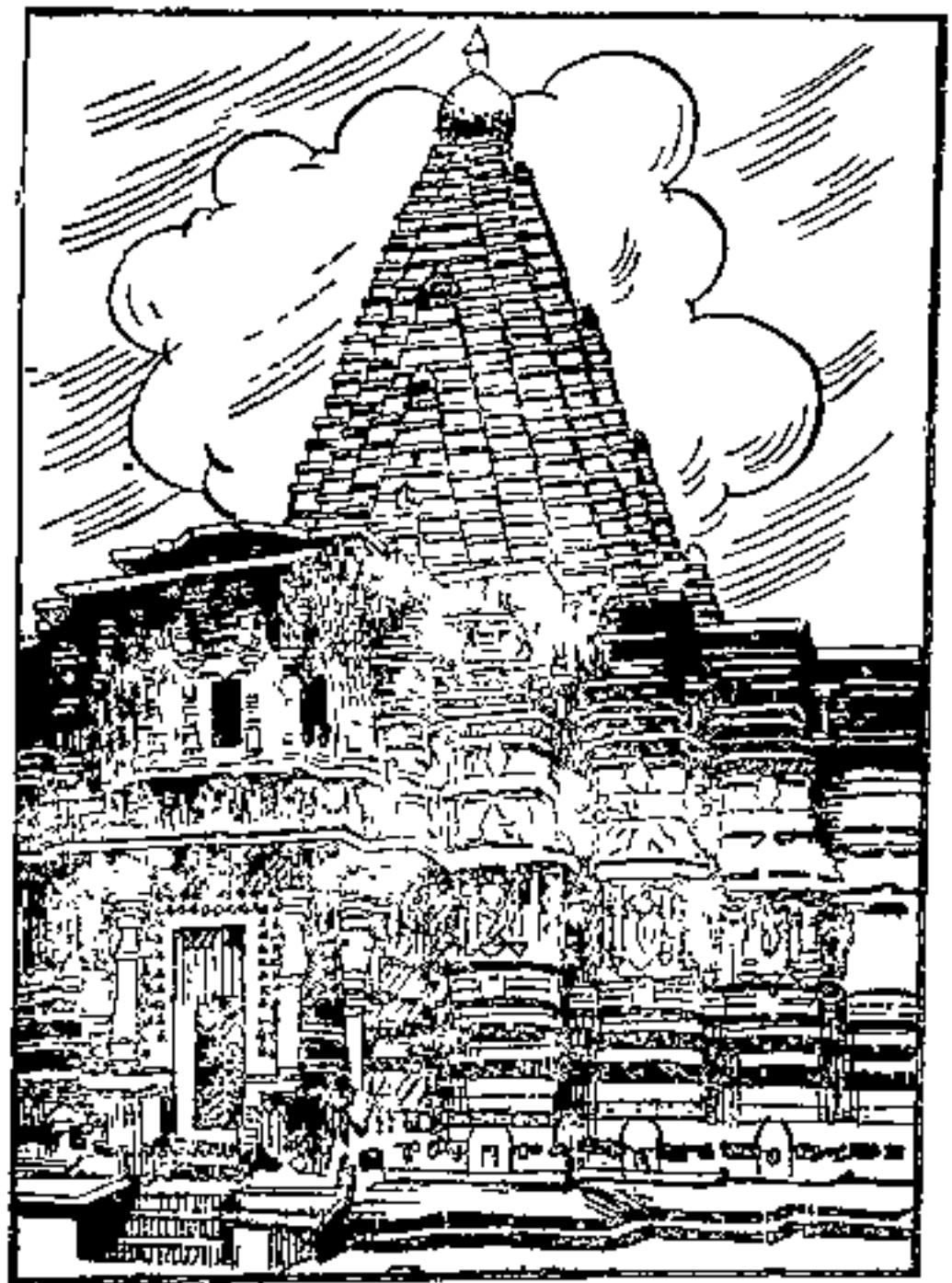
खालीं अंत्राबाईला जशी प्रदक्षिणा घालण्याची वाट आहे तशी वरहि आहे. मातुलिंगस्वरूपी शंकरासमोर नंदी असून तो सहा अखंड दगडी खांबांनीं परिवेष्टित आहे. या दुमजल्यावर देवळाचा पहिला कळस आहे. दुसरा मुखमंडपावर व तिसरा मुक्तिमंडपावर आहे. हे कळस अगदीं साधे, म्हणजे कांहीं चित्र-नक्षीकाम नसलेले आहेत. कारण हें काम अलीकडील आहे. गेल्या शतकांत संकेश्वरच्या शंकराचार्यांनीं हें बांधकाम करविलें.

महालक्ष्मीच्या मुखमंडपाप्रमाणें महाकालीचा लहान मुखमंडप आहे व प्रदक्षिणेची वाटहि पण ठेवली आहे. महाकालीच्या समोरचें महासरस्वतीचें देऊळ मात्र अगदीं ओंबडधोंबड दिसतें. हें शेवटीं घाईनें बांधलें असावें.

याप्रमाणें आपण आंतून देऊळ पाहिलें.

बाहेरून देऊळ पाहिल्यास तें नक्षत्राकार दिसतें. या शिल्पकर्मीला सर्वतोभद्र शिल्प म्हणतात. दगडी भिंतींत चौकोनी दगडी खांब वसविले असून त्यांवर फूलवेलपत्तीची सांखळीदार नक्षी आहे. एकावर एक चढत व निमुळत्या होत जाणाऱ्या भिंतींवर पुराणांतील कथा दगडांत खोदल्या आहेत. या चित्रफलकांकडे पाहून मूर्तिशिल्पाची कलाकुसर मनावर बिंबते. मधून मधून कोपरे व कोनाडे सुरेख दिसतात. चौकोनी खांबांवर चौसष्ट योगिनी वसविल्या आहेत. त्या भरतनाट्यशास्त्रांतील षड्वतीप्रमाणें नृत्याच्या

भूमिकांत आहेत. या योगिनी आहेत का देवदासी कलावंतिणी आहेत याची माहिती आज नकी कोण देणार ? एवढें खरें कीं, या नृत्यांगना पाहून एखादा कलाकारहि स्तंभित होईल. देवळाचा चौथरा तीन ते सहा फूट उंचीचा वर दिसतो पण खालीं गडप झालेला पंधरा-वीस फूट तरी असावा असें देवळाभोंवतालच्या भागांतील तळ-



श्रीमहालक्ष्मी-मंदिर (पूर्वद्वाराकडून)

घरांवरून वाटतें. कार्तिकस्वामी, सिद्धेश्वर यांसारखीं कांहीं देवळे तर जमिनीखालचींच वाटतात. भूकंपानें किंवा भूपृष्ठावर कांहीं हालचाल होऊन कोल्हापूरचा कांहीं प्राचीन भाग खचला असावा.

महालक्ष्मीच्या मूर्तीचें तोंड पश्चिमेकडे आहे. ज्यावेळीं सूर्यनारायण वर्षातून दोनदां वरोवर पूर्वेला उगवून पश्चिमेला मावळतो त्यावेळीं त्याचीं किरणें पूर्वेकडे तोंड असलेल्या मूर्तीवर सकाळीं पूर्वेकडून व पश्चिमेकडे तोंड असलेल्या मूर्तीवर संध्याकाळीं पश्चिमेकडून पडून मूर्ति उजळून दिसतात. पण या घटनेसाठीं देऊळ बांधणारा स्थापत्यशास्त्रज्ञ फार कुशल लागतो. त्यानें प्राची किंवा प्रतीची साधावयाची अवघड कामगिरी पार



चौसष्ट योगिनीपैकी एक मूर्ति

सत्यनारायण व दक्षिणेंस गौरीशंकर या बांधलेले लहान कोनाडे - देवळ्या आहेत. व आजूबाजूस कित्ती तरी जुनीं नवीं देवळें तल्याप्रमाणें या दक्षिणकाशींतहि केलेलें आढळेल. अंबाबाईच्या काशीतील मणिकर्णिकाकुंड आणि काशिकुंड या देसतील. मणिकर्णिकातीर्थाच्या शिद्धेश्वर, शाकंबरी आणि मुक्तेश्वरी, हरिहरेश्वर, दत्तात्रेय वगैरे

पाडावयाची अस
महालक्ष्मीचें देऊ
बांधणारानें प्रतीच
साधन वरोबर के
होतें. तेव्हां साधारण
पणें माघ महिन्याच्या
शुद्ध पक्षांत तीन दिवस
सूर्यास्ताच्या वेळीं
सूर्यकिरणें देवीच्या
मुखावर पडून पायां-
पर्यंत येतांच सूर्यास्त
होतो. या सुप्रसंगीं
कित्येक भक्त देवीची
आरती करतात.

अंबाबाईच्या देव-
ळाच्या बाहेरच्या
भिंतीच्या मध्यभागीं
उत्तरेस विठोबा, पूर्वेस
देवांचे असेच सुरेश्व
देवळाच्या प्राकारांत
दिसतील व काशी-
वास्तव्य
काशीविश्वेश्वराचें देऊळ
या प्राकारांतहि
कुंडलेश्वर,
वगैरे

देवतांचें दर्शन आपणांस अनायासें घडतें. येथें दत्तात्रेयाच्या दर्शनास महानुभावी लोक फार पूर्वीपासून येत आलेले आहेत. हे त्यांचें एक तीर्थस्थान आहे. शेषशाईचें देऊळ पूर्वदरवाज्याजवळ आहे. तें पूर्वी जैनांचें असावें; कारण त्यावरील शिलालेख आणि मूर्ति स्पष्ट जैनपंथाशीं संबंध दाखवितात. ज्यांना सप्तमातृका म्हणून काहीं मानतात त्या जैन यक्षिणी असाव्यात. शिल्पकलेच्या दृष्टीनें हे देवालय फार उत्कृष्ट वडविलेले आहे. घंटाद्वाराजवळील नवग्रहांचें देऊळ असेंच आहे. याच्या मुखमंडपाच्या खांबावर व छतावर चालुक्यकालीन शिल्पाची सुंदर सजावट डोळ्यांत भरते. जुनीं देवळें पह्यणारांनीं वास्तु आणि मूर्ति यांचें शिल्पहि चांगलें पाहून घ्यावें व त्यासाठीं प्राचीन शिल्पशास्त्राची थोडी ओळख करून घेतल्यास देवतादर्शनाच्या आनंदांत भर पडणार आहे.

मूर्ति-वर्णन

आतां ज्या आदिमाया भगवती देवीमुळें करवीर क्षेत्राला एवढें काशीइतकें माहात्म्य प्राप्त झालें तिच्या देवालयांतील प्रसिद्ध मूर्तीकडे वळूं. सुमारे तीन फूट उंचीच्या आसनावर महालक्ष्मी उभी आहे. तिची उंची साधारण चार फूट दिसते. उजव्या बाजूच्या पुढें आलेल्या हातांत मातुलिंग (बेलफळ किंवा महालुंग), मागच्या हातानें खालीं टेकलेली गदा धरलेली, डाव्या बाजूच्या वरच्या हातीं ढाल व पुढें आलेल्या हातांत पानपात्र (पिण्याचें उथळ भांडें), डोक्यावर मुकुट व त्यावर योनीसहित लिंग असें ध्यान आहे. मूर्तीच्या मागच्या बाजूस सिंह असून मोठें नागाकृति प्रभावलय ठेवलें आहे. देवगिरीच्या यादव राजांचा विख्यात मंत्री हेमाद्री यानें (काळ इ. स. १२६०-१३०९) आपल्या 'चतुर्वर्ग-चिन्तामणि' ग्रंथाच्या व्रतखंडांत 'विश्वकर्मशास्त्र' नांवाच्या प्राचीन ग्रंथांतील महालक्ष्मीसंबंधींचे श्लोक दिले आहेत -



श्रीमहालक्ष्मी (उघडी मूर्ति)

क्षेत्रे कोलापुरादन्ये महालक्ष्मीर्यदोच्यते ।
 लक्ष्मीवत्सा तदा कार्या रूपाभरणभूषिता ॥
 दक्षिणाधकरे पात्रमूर्द्धे कौमोदकी तत ।
 वामोर्द्धे खटक धत्ते श्रीफलन्तदधकरे ॥
 बिभ्रती मस्तके लिङ्ग पूजनीया विभूतये । ... इत्यादि

मार्कंडेय पुराणांतील देवीमाहात्म्य नवव्या शतकाच्या मागचें असावें असें पुराणवाङ्मयसंशोधक समजतात. यांतील मूर्तिरहस्यांत —

सर्वस्याद्या महालक्ष्मी त्रिगुणा परमेश्वरी ।

लक्ष्म्यालक्ष्यमरूपा सा व्याप्य कृत्स्न व्यवस्थिता ॥ ४ ॥

मातुलिंग गदा खेट पानपात्र च बिभ्रती ।

नाग लिंग च योनिं च बिभ्रती नृपमूर्द्धनि ॥ ५ ॥ इत्यादि

याप्रमाणेंच पुढील काळांतील कांहीं ग्रंथांतून व स्तोत्रांतून महालक्ष्मीचे उल्लेख सांपडतात. यांवरून एक गोष्ट चटकन् ध्यानांत येते कीं, देवीच्या हातांतील आयुधांचा क्रम निरनिराळा आहे. मातुलिंग, गदा, ढाल व पानपात्र हीं कोणत्या तरी हातांत दिलीं आहेत. तेव्हां सध्यांची मूर्ति कोणत्या वर्णनास जुळते हें सांगणें कठीण आहे. कांहीं ठिकाणच्या 'महालक्ष्मी' नांवानें ओळखल्या जाणाऱ्या मूर्तीच्या हातांत लक्ष्मीचींच आयुधें (शंख, चक्र, गदा, पद्म) दिलेलीं आढळतात.

महालक्ष्मी ही विष्णुपत्नी लक्ष्मी नव्हे किंवा शिवपत्नी अंबा (पार्वती) नव्हे, हें येथें स्पष्ट केलें पाहिजे.

जगांत अगदीं आरंभापासून एक ईश्वरी शक्ति मानली गेली असून तिची उपासना या ना त्या अशा अनेक प्रकारांनीं केली जाते. ही शक्ति म्हणजेच आदिमाता, आदिमाया किंवा अंबा (अम्मा-मा) असून, वैदिक संस्कृतींतल्याप्रमाणेंच प्राचीन सुमेरी संस्कृतींत हिच्या उपासनेचे अवशेष सांपडतात. सृष्टीची उत्पत्ति, स्थिति आणि लय यांचें नियंत्रण करणारी ही महान् शक्ति-देवता मानली असून हिलाच पुराणांतरीं भुवनेश्वरी असेंहि म्हटलें आहे. तिनेच विष्णूला महालक्ष्मी, शिवाला महाकाली व ब्रम्ह्याला महासरस्वती अशा आपल्या शक्ति दिल्या (देवीभागवत, स्कंद ३, अध्याय ६). या महादेवीच्या पोटात सर्व देवदेवता आल्या व

हिचींच रूपें त्यांच्या अवतारांत आहेत. एकनाथमहाराजांनीं रूपकांवरील एका पदांत -

नमो आदिमाया भगवती । अनादि सिद्ध मूळप्रकृती ।
महालक्ष्मी त्रिजगती । बया दार उघड, दार उघड ॥

असा टाहो फोडला आहे. नंतर त्यांनींच -

नमो निर्गुण निराकार । आदिमूळ माया तू आकार ।
महालक्ष्मी तू साचार । उघडें द्वार ठेउनी बैसलीस ।
बया दार लाव । बया दार लाव ॥

अशी विनवणी केली.

या मूळशक्तीच्या अंगाचाच एक भाग शिव आहे. शिव आणि शक्ति यांचें जूग वेदान्तांत अध्यात्ममार्गानें विवेचिलेलें आढळेल. शिव हा महाकाल आणि शक्ति ही महाकाली. यांचीं जशीं विक्राळ, तशीं सौम्य स्वरूपेहि आहेत. ज्ञानेश्वरमहाराजांनीं 'अमृतानुभवा'च्या पहिल्याच प्रकरणांत शिवशक्तिसमावेश फार सुंदर रीतीनें दाखविला आहे :

जो प्रीयुचि प्राणेश्वरी । उलथे आवडीचिये सरोभरी ।

चारुस्थळीं एकाहारी । एका अंगाची ॥ २ ॥

आवडीचेनि वेगें । एकएकाते गिळिती आगे ।

की द्वैताचेनि पांगें उगळिते आहाति ॥ ३ ॥

आपुलिये आगी संसारा । देखिलिया चराचरा ।

परी नेदितीच तिसरा । झोक लागों ॥ ७ ॥

जया एके सत्तेचे बैसणें । दोघां एका प्रकाशाचें लेणे ।

जो अनादी एकवणें । नांदती दोघें ॥ ८ ॥

सर्व शून्यचा निष्कर्षु । जिया बाइला केला पुरुषु ।

जेणें दादुलेनें सत्ता विशेषु । शक्ति जाली ॥ २७ ॥

यावरून ही शिवशक्ति पुराणांतील शंकर-पार्वतीचींच आद्यरूपे होत हें समजून येईल. तथापि, पुराणांतून ज्याप्रमाणें विष्णु वेगळा, शंकर वेगळा, त्यांच्या देवी वेगळ्या, इतर देवदेवता निराळ्या असें विविध कथा रचून दाखविलें आहे तसें या शिवशक्तींत पहावयाचें नाहीं. पुढच्या काळीं शिरलेले वामाचार सोडल्यास, शाक्तपंथांत या शिवशक्तीचें मूळ भव्य स्वरूप दिसेल. तेथील त्रिपुरसुंदरी ही शक्तिदेवता महालक्ष्मीच आहे यांत शंका नाहीं. कारण महालक्ष्मीच्या मुखमंडपांतून महाकालीकडे जातांना जें श्रीचक्र लागतें तें शक्तिउपासनेंतील प्रमुख आहे.

श्रीचक्रे मा समभ्यर्च्य जप्त्वा पञ्चदशाक्षरीम् ।

पश्चात्नामसहस्र मे कीर्तयेन्मम तुष्टये ॥

असें देवी एका स्तोत्रांत सांगते आहे. देवीच्या अनेक स्तोत्रांतून ‘श्रीचक्रराजनिवासिनी’ असें तिचें वर्णन आहे. ‘श्रीचक्रराज-वर्णनम्’ नांवाचें एक स्वतंत्र स्तोत्रच सांपडतें. ‘ओम् ऱ्हीम्’ हा महालक्ष्मीला प्रिय असा बीजमंत्र असून तो श्रीचक्रांतहि लिहिलेला असतो. ‘ललितासहस्रनाम’ स्तोत्रांत या दोन यंत्र-मंत्रांचें महत्त्व वर्णन केलेलें आहे.

न मन्त्र नो यन्त्र तदपि च न जाने स्तुतिमहो ।

न चाह्वान ध्यान तदपि च न जाने स्तुतिकथाः ।

न जाने मुद्रास्ते तदपि च न जाने विलपन

पर जाने मातस्त्वदनुसरण क्लेशहरणम् ॥

“हे माते, मला मंत्र ठाऊक नाहीं, तंत्र ठाऊक नाहीं; स्तुति येत नाहीं, आह्वान किंवा ध्यान कसें करावें हें समजत नाहीं; स्तुतिपर गोष्टीचें ज्ञान नाहीं; मुद्रांची माहिती नाहीं, फार काय नीट रडतां मुद्रां येत नाहीं; तरी पण एवढें ठाऊक आहे कीं, तुझ्या

सेवेपासून दुःख लयास जातें.” असें श्रीशंकराचार्यांच्या शब्दांत सांगून आपण हा गहन विषय सोडून देऊं व इतकेंच ध्यानांत घेऊं कीं, महालक्ष्मी ही लक्ष्मीदेवी किंवा पार्वतीदेवी नव्हे, तर ती आद्यदेवी, प्रकृति किंवा शक्ति आहे; ती जगदंबा, जगज्जननी आहे.

रोज पहांटे पांच वाजतां अंबाबाईची काकडभारती होते. सकाळीं षोडशोपचारांनीं पूजा होते. दुपारीं आरती आणि महा-



नैवेद्य होतो. तिसऱ्या प्रहराच्या अखेरीस अलंकारपूजा होते. संध्याकाळीं धूपारती आणि रात्रीं शेजारती होते. दर शुक्रवारी देवीची पालखी निघते. चैत्रांतील वासंतिक नवरात्र आणि आश्विनांतील शारदीय नवरात्र येथें महोत्सवानें गाजत असते. दोन्ही नवरात्रांत यात्रा पुष्कळ असते आणि याच वेळीं दर्शनेच्छु यात्रिकांना देवीच्या किरणस्नानाचा सोहळा पहावयास मिळतो.

श्रीमहालक्ष्मी वस्त्रालंकार घातलेली मूर्ति

ऐतिहासिक माहिती

आतां या कोल्हापूरच्या महालक्ष्मीविषयीं ऐतिहासिक माहिती काय मिळते तें पाहूं. 'करवीरमाहात्म्या'सारखीं पुराणें सांगतात कीं, या भागांत कोल्हासुर व त्याचा मुलगा करवीर हे दैत्य फार मातले व त्यांनीं त्रैलोक्याला उपद्रव देण्यास सुरुवात केली; तेव्हां असुरसंहारार्थ त्रैलोक्यजननी जगदंबा हिला येथें

येऊन दुष्ट राक्षसांचा निःपात करावा लागला. या असुरांच्या नांवावरूनच या स्थळाला कस्वीर, कोल्हापूर असे म्हणू लागले. हा पौराणिक खुलासा इतिहासाला मंजूर होत नाही. त्याला प्रत्यक्ष शिलालेख व ताम्रपटांचे पुरावे लागतात.

शके ७९३ (इ. स. ८७१) मधील राष्ट्रकूट राजघराण्यांतील अमोघवर्ष राजाचा एक ताम्रपट उपलब्ध आहे; त्यांत खालील श्लोक आहे :

सर्वं पातुमसौ ददौ निजतनु जीसूतकेतोस्सुत ।
 श्वेनायाथ शिविः कपोतपरिरक्षात्थं दधीचोथिने ॥
 तेप्येकैकमतर्पयन्किल महालक्ष्म्यै स्ववामागुलि ।
 लोकोपद्रवशान्तये स्म दिशति श्रीवीरनारायण ॥ ४७ ॥

— या राजाने शिवि राजाप्रमाणेच वागून प्रजेचा उपद्रव शांत करण्यासाठी आपल्या डाव्या हाताची करंगळी महालक्ष्मीला अर्पण केली. अमोघवर्षाचा कुल जैन संप्रदायाकडे विशेष असला, तरी त्याची महालक्ष्मीवर फार भक्ति होती. गोव्याच्या कदंब कुलांतील राजा पठराज याने इसवी सन १०४० मध्ये कोरविलेल्या ताम्रपटांत “श्रीकोल्हापुरमेत्य येन च महालक्ष्मीः सदाराधिता” असे त्याचे वर्णन सांपडते. त्याकाळी कोल्हापूरची महालक्ष्मीदेवता फार प्रसिद्ध असली पाहिजे यांत शंका नाही.

खुद्द कोल्हापूरच्या शिलाहार राजघराण्याची महालक्ष्मी ही कुलदेवताच होती. या घराण्याची सत्ता दक्षिण आणि उत्तर कोंकण, व कऱ्हाड-कोल्हापूर या भागांवर होती व कोल्हापूर शहर केंद्र होते. या घराण्यांतील गंडरादित्य राजाने बौद्ध, जैन आणि हिंदु धर्मांना सारखेच महत्त्व देऊन त्या त्या धर्मातील देवतांची देवळे उभारली. अंबाबाईचे देऊळ याच्याच कारकीर्दीत बांधले असावे. याच्या इसवी सन १११५ च्या ताम्रपटांत

‘ श्रीमन्महालक्ष्मीलब्धवरप्रसादादिसमस्तराजावलीविराजितः ’ असें याचें विरुद्ध आढळून येतें.

कोल्हापूरच्या आसपास व खुद्द अंबावाडीच्या देवळांतील प्राकारांतच महालक्ष्मीसंबंधीं आणखी लेख सांपडले आहेत; व त्यांतील माहितीवरून या महादेवीच्या अंगभोगासाठीं, पूजेअर्चेसाठीं गांवे व जमिनी अनेक राजांनी दिल्याचें दिसून येतें. शिलाहार घराण्यांतील महापराक्रमी भोज (वीरभोज) राजानें ‘ श्रीमहालक्ष्मीदेव्यास्त्रिकालनैवेद्यपरिचर्यार्थ ’— म्हणजे तीन्ही वेळच्या नैवेद्याची सोय व्हावी म्हणून, कोप्परवाड गांवांतील जमीन दिली आहे (इ. स. ११९०).

अंबावाडीच्या देवळांत शिरतांच डाव्या वाजूस जें गणपतीचें देऊळ लागतें त्याच्या खांबावर शके ११४० (इ. स. १२१८) चा एक लेख आहे; तो यादव राजघराण्यांतील अत्यंत पराक्रमी राजा सिंघण (दुसरा) याच्या कारकीर्दीतील असून, त्यांत आरंभी महालक्ष्मीदेवतेच्या स्तुतिपर —

शुभायास्तु महालक्ष्मीर्भवता भवतारिणी ।

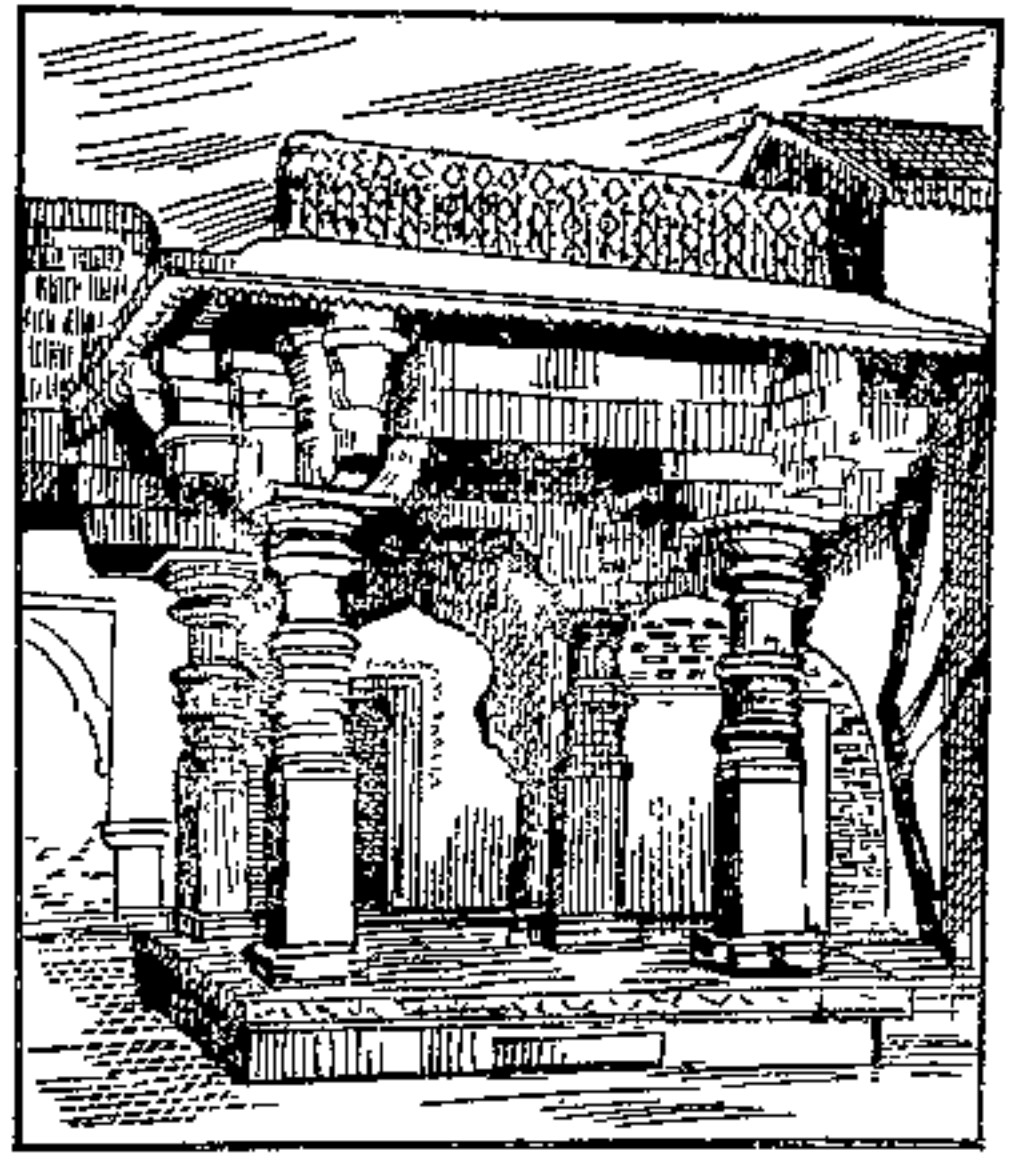
विभ्रती शिरसा लिंगमशेषाघौघहारिणी ॥

असा श्लोक आहे. देवीच्या डोक्यावर लिंग आहे हा उल्लेख महत्त्वाचा वाटतो. याच लेखांत शेवटीं सिंघणाचा एक ‘ प्रख्यातकीर्ति ’ अधिकारी तैलण यानें देवीच्या पुढें एक तोरण उभारल्याचें निवेदिलें आहे.

दुसऱ्या ‘ नवग्रह ’ नांवानें ओळखल्या जाणाऱ्या देवळांत रंगमंडपाच्या एका खांबावर महादेवराव यादवाच्या काळांतील इ. स. १२६६ मधील जो लेख आहे त्यांतहि प्रारंभी ‘ श्रेयोस्तु श्रीमहालक्ष्म्याः ’ आदि स्तुतिपर श्लोक आहे; तथापि जैन णैमादेवी नांवाच्या बस्तीची दुरुस्ती करण्यावद्दलचा हा आदेश आहे. यावरून एक

महत्त्वाची गोष्ट लक्षांत येते कीं, जनधमाय लोकहि महालक्ष्मीला मानीत. याचें कारण असें असेल का, कीं जैनांची पद्मावती किंवा अंबा या यक्षिणीदेवता महालक्ष्मीच्या ठिकाणीं ते मानीत असावेत.

सहा-सातशें वर्षांपूर्वीं आजच्या महाराष्ट्राच्या प्रदेशावर



नवग्रह-मंडप

जैन संस्कृतीचा मोठा प्रभाव होता हें ऐतिहासिक सत्य आहे. कित्येक आचार-विचार आणि वास्तु जैनांकडून घेतल्या गेल्या व पुढें त्यांचें रूप जरी बदलून टाकलें तरी अद्यापि जुन्या जैन खुणा दिसतातच. कोंकण आणि जवळचा घाटमाथा अशा बऱ्याच खुणा दाखवितात. चालुक्य-राष्ट्रकुटादि राजवंशांतील कांहीं राजेहि जैनधर्माकडे वळलेले होते. तेव्हां देवदेवतांची बेमालूम बदलावदल आर्य-द्राविडांमध्ये जशी झाली तशीच पुढें इतर धार्मिक संप्रदायांतूंत झालेली आहे. शेषशाईच्या मंदिरांत हे स्पष्टच दिसतें.

अंबावाईच्या देवळांतच एक शिलालेख आहे, पण त्यावरून कालाचा बोध होत नाही. यांत प्रथम महालक्ष्मीस नमन असून, नंतर संगमेश्वराकडील चालुक्य कुळांतील सोमदेव नांवाच्या राजानें देवीस कुंभारगांव दान दिल्याचा निर्देश आहे. यानंतर मुसलमानी

राजवट सुरू झाली. औरंगजेबाच्या अमदानींत मूळची मूर्ति कदाचित् यवनांनीं भ्रष्ट किंवा भग्न केली असेल. तेव्हां तिच्या जागीं पुढें कपिलेश्वराच्या मागच्या जुन्या भवानीच्या देवळांतील मूर्ति आणून बसविलीहि असेल. कारण असा प्रवाद कधीं कधीं ऐकूं येतो. पंढरपूरच्या विठोवाला ज्याप्रमाणें मुसलमानांच्या भीतीनें कोठें तरी लपवून ठेवीत त्याचप्रमाणें महालक्ष्मीलाहि ठेवीत. कोल्हापूरच्या संभाजी छत्रपतीनें सिधोजी घोरपडे यास इ. स. १७२२ सालीं पन्हाळ्याहून मुद्दाम पाठवून देवीला परत आणून देवळांत स्थानापन्न केल्याचें एका सनदेवरून दिसतें. याच संभाजी छत्रपतींनीं महालक्ष्मीची स्वतंत्र मुद्रा करून घेतली ती अशी -

त्रैलोक्याभयदात्री श्रीकरवीरनरेश्वरी ।

मुद्रा तस्या जगन्मातुर्वर्तति सकलेश्वरी ॥

शिवाजी महाराजांचा दुसरा पुत्र राजाराम याची महापराक्रमी व मुत्सद्दी राणी ताराबाई हिनें आपला पुतण्या शाहू याच्यापासून फटकून, छत्रपतींची दुसरी गादी कोल्हापूरजवळच्या पन्हाळगाडावर स्थापिली होती. तेव्हां १७८२ पर्यंत राजधानी तेथेंच होती. नंतर ती कोल्हापुरास आणल्यावर शहराची भरभराट होऊं लागून अंबाबाईच्या दर्शनाला जाण्यासाठीं लोकांची रीघ लागूं लागली. देवस्थानची सुधारणा झाली. जवळच राजवाडा असल्यानें दबदबा राहूं लागला. राजवाड्यांत भोसल्यांची कुलस्वामिनी भवानी हिचें पण देऊळ बांधण्यांत आलें.

दुष्ट-दैत्यांच्या शासनासाठीं विष्णूप्रमाणें अवतार घेणाऱ्या सर्वशक्तिमती देवीचीच स्वतंत्र देवळें असतात असें आपण पहातो. विष्णुपत्नी लक्ष्मी किंवा शंकराची पार्वती यांचीं स्वतंत्र देवळें बहुधा आढळणार नाहींत. आपल्या पतीच्या सान्निध्यांतच त्या असतात.

आश्विन शुद्ध अष्टमीला बहुधा कोंकणस्थ ब्राह्मणांतच महालक्ष्मीची पूजा असते. विशेषतः मंगळगौरप्रमाणें लग्नानंतर पांच वर्षेपर्यंत मुली महालक्ष्मी पूजतात. उत्तरपूजा केल्यानंतर महालक्ष्मी कोल्हापुरास जाते अशी बायकांची समजूत असते, तीवरून कोल्हापूरच्या महालक्ष्मीचें हें वैशिष्ट्य कळून येतें. महालक्ष्मीच्या अवतार घेण्यासंबंधी जी कथा आहे तींत असें वर्णन आहे कीं, कोलासुर दैत्य गोमंत पर्वताचा आश्रय करून असे व त्यानें अनेक रूपवती कन्या भ्रष्ट केल्या. तेव्हां मूर्तिमंत तीन संध्यांच्या ठिकाणीं शक्तिरूपानें प्रविष्ट होऊन देवीनें त्या राक्षसाचा वध केला व कन्यांना मुक्त केलें. याची आठवण म्हणून नववधू महालक्ष्मीची पूजा करीत असतील काय ?

औट पीठांतील अर्धें पीठ

कहाणीवाङ्मयांत एक फार मोठी महालक्ष्मीची कहाणी आहे. ती फार सूचक व अभ्यसनीय आहे. राण्यांचीं नांविं पाट-माधवराणी आणि चिमादेवराणी; राजाच्या शत्रूचें नांव नंदन-बनेश्वर; या शत्रूला मारण्यास कारणीभूत झालेला नवलवाट; नागकन्या-देवकन्या महालक्ष्मीचा वसा वसतात. पूजेत तातू, घागरी फुंकणें यांसारखे प्रकार; पहांटेस उत्तरपूजा व 'महालक्ष्मीमाय कोल्हापुरा जाती जागती' होते - या सर्व गोष्टी पहातां महालक्ष्मीची महाराष्ट्रांतली उपासना इतर पंथांकडून फार पूर्वी घेतली असावी असें वाटतें.

महाराष्ट्रांत आदि अंबेचीं औट किंवा साडेतीन पीठें मानलेलीं आहेत. ती अशीं :

१ तुळजापूरची भवानी; १ मातापूरची रेणुका; १ जोगाईचे आंब्याची योगेश्वरी; व अर्धी कोल्हापूरची महालक्ष्मी. 'अर्धी

शहाणा' यांत जसें एक संख्येपेक्षां अर्ध्याला श्रेष्ठपण व महत्त्व आहे तसेंच येथेहि आहे. कोणी सप्तशृंगीचे पीठ अर्धे मानतात.

जुन्या लोकगीतांतून कोल्हापूर आणि अंबाबाई यांच्यावर ओव्या आढळतात, त्यांचा नमुना पहा :

चला जाऊं पाहू, कोल्हापुरीं राहूं,
ओवियात गाऊ, अंबाबाई.
कोल्हापूर शहर, भोंवतीं सोनार,
घडवीत चद्रहार, अंबाबाईचा
कोल्हापूर शहर, भोंवतीं तांबट,
नवे घडवीत ताट, अंबाबाईला.
कोल्हापूर शहर, भोंवतीं पटवेकरी,
पटविली गळेसरी, अंबाबाईची.
कोल्हापूर शहर, भोंवतीं विणकर,
विणीती पीतांबर, अंबाबाईचा.
कोल्हापूर शहर, पाण्याच्या डबक्यांत,
फुलांच्या झुबक्यांत, अंबाबाई.
कोल्हापूर शहर, विचवाचे तळें,
वस्ती केली तुझ्यामुळें, अंबाबाई.
कोल्हापूर शहर, दुरून दिसे मनोहर,
पांच शिखरें लहानथोर, अंबाबाईचीं.
येथून नमस्कार, महादरवाज्यासन्मुख,
माझी विनंति आईक, अंबाबाई.

तसेंच कांहीं जुन्या बायकी गाण्यांतूनहि अंबाबाईचे वर्णन येतें तें असें :

विष्णुशक्ति आदिमाये वससि करवीरीं ।
जगज्जननि नाम तुझे त्रिपुरसुंदरी ॥

वाद्यघोष नित्य होत भजनमदिरीं ॥
 दर्शनासि दाटि तुझ्या नरनारिची ।
 भागिरथी म्हणुनि वृष्टि शखतीर्थाची ।
 कूर्मदृष्टि करुनि वाट पहासी भक्ताची ।
 त्रिकाल पूजा होय तुझी वाद्य वाजतां ।
 दिनरजनी नमितें मी कुलदेवता ॥
 नऊ दिवस नवरात्र आनंद हा मना ।
 चहुंकडे दीप घाट घटस्थापना ।
 गरुडमंडपांत येति भक्त दर्शना ॥

—‘स्त्रीगीत-रत्नाकर’, भाग पहिला

इतर देव-देवता

महालक्ष्मीच्या खालोखाल टेंबलाईचें माहात्म्य सांगितलें जातें. टेंबलाई (त्र्यंबुली) ही महालक्ष्मीची धाकटी बहीण. हिनें देवीला असुर मारण्याच्या कामीं पुष्कळ मदत केली होती. पण एकदां मोठ्या बहिणीनें तिला अनादर दाखविला असें दिसून आल्यावरून ती शहराच्या पूर्वेस तीन मैलांवर एक टेकडी आहे तेथें जाऊन रुसून बसली. तेव्हां महालक्ष्मीनें तिची समजूत काढली, ती अशी : नवरात्रांत आश्विन शुद्ध पंचमीस अंबाबाईच टेंबलाई-कडे मिरवीत जाते. देवीच्या पालखीबरोबर कोल्हापूरचे महाराज लवाजम्यानिशी असतात. वावड्याच्या घाटलाची कुंवार मुलगी देवीपुढें कोहळा कापते व कोलासुर मारल्याची आठवण करून देते. पन्नाळें किंवा मंगळवार वेशीनजीक जें विठोबाचें देऊळ आहे तेंहि अंबाबाईच्या देवळाइतकेंच जुनें वाटतें. आवार मोठें असून त्यांत पांच देवळें व फार मोठी धर्मशाळा आहे. देवळाचें महाद्वार उंच व भव्य असून वर प्रशस्त दिवाणखाना आहे. कोल्हापूरच्या दक्षिणेस पांच मैलावर बालिंगें या गांवाजवळील टेकडीवरचें

कात्यायनीचें देऊळ असें प्रसिद्ध आहे. या कात्यायनी देवीनें अंबाबाईस फार साहाय्य केलें अशी करवीर माहात्म्यांत हकीगत आढळते.

पुराणें आणि दंतकथा यांवरून असें दिसतें कीं, महालक्ष्मीनें कोलासूर जो मारला तो ज्योतिबाच्या डोंगरावर. याचें जुनें नांव रत्नागिरी असें आहे. त्रैलोक्याला भारी होऊन त्रस्त करणारा दैत्य याच्याशी युद्ध करण्यासाठी देवीनें प्रख्यात कोपिष्ठ ऋषि जमदग्नि याचा क्रोध बरोबर घेतला व राक्षसाचा वध झाल्या-
नंतर या रुद्राला करवीर क्षेत्राचें रक्षण करण्यास रत्नागिरीवर



ज्योतिबा

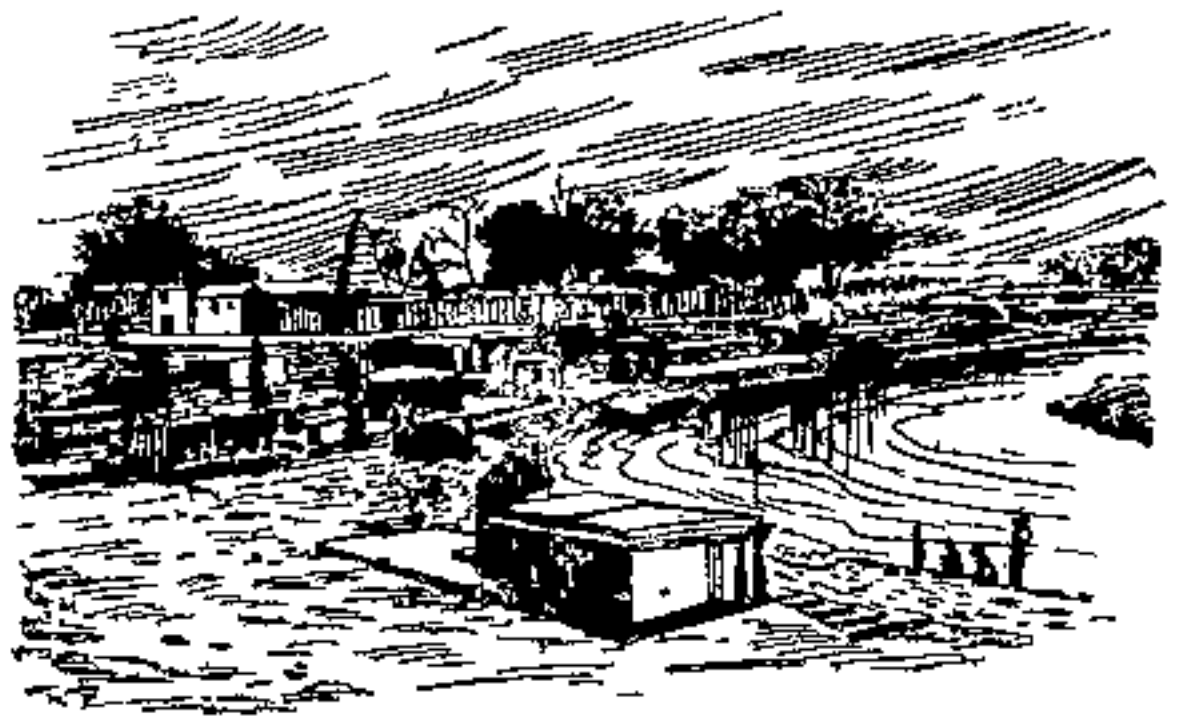
स्थापन केलें. याच भैरवाला ज्यो-
तिबा म्हणूं लागले. याचें कारण
प्रसिद्ध वारा ज्योतिर्लिंगांपैकीं
हिमालयांतील जें केदारलिंग किंवा
केदारेश्वर त्याचें येंथें उपलिंग
आहे असें मानण्यांत येतें. हें
ज्वालहेरच्या शिंदे संस्थानिकांचें
कुलदैवत असल्यानें त्यांनींच
देऊळ बांधून त्याची व्यवस्था
ठेवली. चैत्री पौर्णिमेला महाराष्ट्र-
तून धरेंच भक्त दर्शनासाठीं येथें
जमतात. जुन्या काळापासून याचें
माहात्म्य किती होतें याचें प्रत्यंतर
अनेक दीपमाळा पाहून येतें.

कोल्हापुराजवळून वहाणारी नदी पंचगंगा ही मूळची भोगा-
वती. अद्यापिहि राधानगरीजवळ हिला भोगावतीच म्हणतात
शिवा, भद्रा, भोगावती, कुंभी व सरस्वती अशा पांच लहान नद्यांचा

संगम होऊन पंच-
गंगा बनली. हीच
पुढे नरसोबाच्या
वाडीस कृष्णेस
मिळाली आहे.

ब्रह्मगिरीवरील

उत्खनन



भोगावती, कुंभी

पंचगंगा घाट

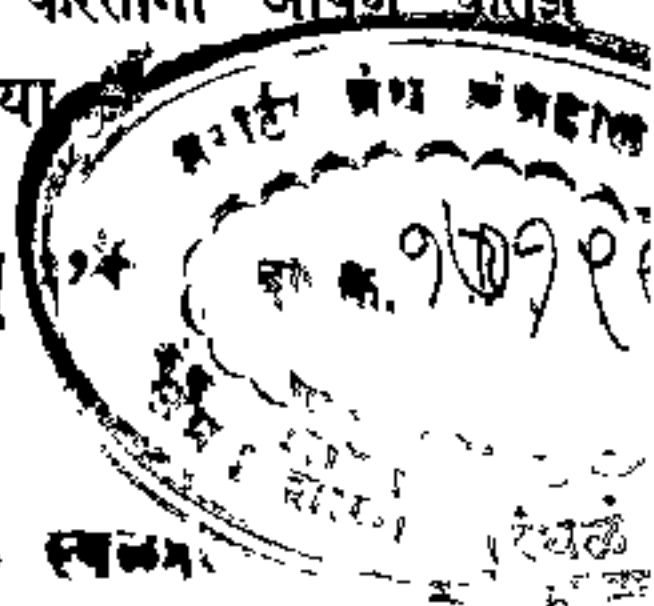
आणि तुळशी या
तीन नद्यांचा संगम कोल्हापुरापासून दोन मैलांवर झाला आहे.
या त्रिवेणीसंगमामुळे करवीरक्षेत्राला प्रयागतीर्थांचे माहात्म्य प्राप्त
झाले आहे. प्रयागस्नानाला जातांना पंचगंगेवरूनच जावे लागते.
जवळच ब्रह्मपुरी या नांवाची टेकडी आहे. बाह्यतः 'शून्य'
वाटणाऱ्या या टेकडीच्या गर्भात इतिहासाच्या अज्ञात 'ब्रह्मा'चा
वास असावा, अशी संशोधकांना शंका आली आणि इ. स.
१९४५ मध्ये ब्रह्मपुरीच्या हृदयाची उकल करून त्याचे 'मनोगत'
संशोधकांनी समजून घेतले. हे ब्रह्मगिरीचे उत्खनन पुण्याच्या
डेकन कॉलेजतर्फे झाले. सतत चार महिने उत्खनन करून आंध्र,
शिलाहार आणि बहामनी या तीन घराण्यांच्या कारकीर्दीच्या
साक्षी देणाऱ्या अनेक वस्तु शोधून काढल्या गेल्या. या सर्व वस्तु
सध्यां कोल्हापूरच्या नव्या राजवाड्यांतील वस्तु-संग्रहालयांत आपणांस
पहावयास मिळतात.

या वस्तुसंग्रहांत पिचलेलीं कांकणे, फुटलेलीं खापरें, उखळें,
सुरयांचे तुकडे, एक ताईत, करपलेले तांदूळ, रोमन पद्धतीची एक
बैलगाडी आणि कांहीं धातुमूर्ति आहेत. डौलानें उभ्या असणाऱ्या
वास्तु, त्यांत सुखानें नांदणारे संसार आणि त्या काळांतील मानवांच्या

आशा-आकांक्षा जेव्हां भूमीने आपल्या हृदयीं ग्रासल्या असतील तेव्हां कठोर काळानें विजयानंदानें विकट हास्य केलें असेल. 'कालाय तस्मै नमः' अशी शरणागतीची भावना व्यक्त करण्या-वांचून आपण दुबळे मानव अधिक काय करणार ? पुरुषार्थाची पराकाष्ठा करून आपण जीवनाची 'मांडणी' करायची आणि काळाच्या मनांत कांहीं काळेंवेरें आलें कीं, त्यानें त्या सर्व मांडणीची 'संहारणी' करायची, असा क्रम विश्वान्तापर्यंत चालूच रहाणार.

काळाच्या संहारकार्याला न भितां मांडणी करीत रहाण्याची अखंड प्रेरणा देणारी 'शक्ति' मात्र आपल्या हृदयांत जागी हवी. कोल्हापूरच्या आदिशक्तीजवळ आपणांस हेंच मागणें मागायचें. महाराष्ट्राची संस्कृति गेलीं दीड-दोन हजार वर्षे तिनें पाहिली आहे - घडवली आहे. ती 'महालक्ष्मी' आहे, त्याचमुळे तिनें महाराष्ट्राच्या भाग्यविधात्यांना वैभवाच्या आकांक्षा शिकवल्या आहेत. तिचें काळ्या पाषाणांचें वैभवसंपन्न-मंदिर दगडाधोंड्यांच्या महाराष्ट्राला पुनश्च वैभवाची दीक्षा देणारें आहे. ती महाराष्ट्राची शिवशक्ति आहे. सत्यावरील, मांगल्यावरील निष्ठा अभंग राखून आपण आपलें जीवन भव्य आणि वैभवशाली बनवावें, हीच तिची प्रसाददीक्षा आहे. तिच्या प्रसादाचा सादर स्वीकार करतांना आपण कृतज्ञ भावनेनें त्या जगन्मातेचा जयजयकार करूं या.

“ जय जगदम्ब ! ”



वाराग ११/११ १९५४-५५, डा. स्व. स्व. स्व.
 महाराष्ट्र १०५१०, मुंबई २२१३१५
 को. ५०६, मुंबई २२१३१५

महाराष्ट्रांतील सांस्कृतिक केंद्रांची ऐतिहासिक पार्श्वभूमीवर
रेखाटलेली भावरम्य आणि बोलकी शब्दचित्रे

सांस्कृतिक महाराष्ट्र दर्शन

संच पहिला :	संच दूसरा :	आगामी :
१. सुदूर तें ध्यान पढरपूरचा पांडुरग श रा देवळे	७ श्रीगोदे, भवताप हरी ! * श्रीमंगेश त्र्यंबकेश्वर-नाशिक रा चिं ढेरे	वा ल. वझे
२. जय जय रघुवीर समर्थ समर्थांचा सज्जनगड अ म रेन्द्र	८. मंगलमूर्ति मोरया मोरया गोसाव्याचें चिंचवड रा चिं. ढेरे	* श्रीशान्तादुर्गा : वा ल वझे
३. ज्ञानेबा माउली ज्ञानेश्वराची आळदी रा. चिं ढेरे	९. जय जगदंब कोल्हापूरची महालक्ष्मी चिं ग कर्वे	* भीमाशंकर : शां कृ क्षीरसागर
४. एका जनार्दनी एकनाथाचें पैठण रा. चिं ढेरे	१०. श्रीगुरुदेव दत्त नरसोबाची वाडी रा चिं ढेरे	* आंबेजोगाई :
५. मल्हारी मार्तंड जेजुरीचा खडोबा शं रा देवळे	११. जय भवानी ! तुळजापूरची भवानी श. रा देवळे	* माहूर
६. तुका झालासे कळस ७. तुकारामाचें देहू रा. चिं ढेरे	१२. माझा मन्हाटाचि बोलु ... याप्रमाणें गोमांतक, कवतिकें नेवासे - जुनें आणि नवें मराठवाडा, वन्हाड या र म जोशी-निर्मळ भागातील इतरहि सांस्कृ- गुरुजी तिक केंद्रांचा विश्वसमीय सचित्र परिचय करून	* परशुराम

प्रत्येक पुस्तक ६० न.पै प्रत्येक पुस्तक ६२ नये पैसे देणारीं पुस्तके तयार
सहा पुस्तके रु. ३-६० सहा पुस्तकाचा सच रु. ३-७२ होत आहेत.

तोरॉ अँड कंपनी पब्लिशर्स प्रायव्हेट लिमिटेड

३, राउण्ड बिल्डिंग, काळवादेवी रोड, मुंबई २.

संस्कृत साहित्य सरिता

स्मरणीय सुभाषितांसह नवी आवृत्ति
संस्कृत भाषेतील प्रसिद्ध काव्य-नाटकांचे

मराठी सुबोध कथासार : प्रत्येकीं ३२ पानांत

- | | |
|----------------------|------------------------|
| १. रघुवंश | १७. पंचरात्र |
| २. शाकुन्तल | १८. रत्नावलि |
| ३. विक्रमोर्वशीय | १९. कादम्बरी |
| ४. मृच्छकटिक | २०. मेघदूत |
| ५. प्रतिमा | २१. शिशुपालवध |
| ६. महावीरचरित | २२. किरातार्जुनीय |
| ७. उत्तररामचरित | २३. बुद्धचरित |
| ८. मालतीमाधव | २४. मुद्राराक्षस |
| ९. स्वप्नवासवदत्ता | २५. प्रतिज्ञायौगंधरायण |
| १०. दशकुमारचरित : १ | २६. अविमारक |
| ११. दशकुमारचरित : २ | २७. अभिषेक |
| १२. वेणीसंहार | २८. मध्यमव्यायोग |
| १३. कुमारसम्भव | २९. कर्णभार |
| १४. मालविकाग्निमित्र | |
| १५. हर्षचरित | |
| १६. नागानन्द | |



REFBK-0017199

य

ध

विद्यार्थी, नवशिक्षित, अल्पशिक्षित व सामान्य वाचकवर्ग यासाठी

३२ पानांचे एक पुस्तक :

पुढ्याच्या मजबूत पेटीतून बत्तीस पुस्तके एकत्र

संच १२/

सांस्कृति न्हारोष्ट्र दर्शन

१. सुंदर तें ध्यान : पंढरपूरचा पांडुरंग
 २. जय जय रघुवीर समर्थ : समर्थाचा सज्जनगड
 ३. ज्ञानोवा माउली : ज्ञानदेवांची आळदी
 ४. एका जनार्दनी : एकनाथाचें पैठण
 ५. मल्हारी मार्तंड जेजुरीचा खडोबा
 ६. तुका झालासे कळस : तुकारामाचें देहू
१. श्रीगोदे, भवताप हरी ! श्र्यबकेश्र्वर; नाशिक
 २. मंगलभूति मोरया : मोरया गोसाव्यांचें चिचवड
 ३. जय जगदंब : कोल्हापूरची अंबाबाई
 ४. श्रीगूरुदेव दत्त नरसोबाची वाडी; औदुबर
 ५. जय भवानी : तुळजापूरची भवानी
 ६. माझा मन्हाटाचि बोलु कवतिकें : नेवासें
१. गोमांतकाची शांतिशक्ति शातादुर्गा (कवळें)
 २. पार्वतीपते ! हर हर महादेव : श्रीमगेश
 ३. 'डाकिन्याम् भीमशकरम्' : भीमाशकर
 ४. दलितांचा कंवारी भार्गवराम परशुराम
 ५. छत्रपतींचें कुलवंत शिखर शिंगणापूर
 ६. श्रीगुरुंचें गंधर्वपूर : गाणगापूर
१. मंदिरमाला मक्तागिरी मक्तागिरी
 २. इथे टेकले श्रीगम : रामटेक
 ३. 'उदयोऽस्तु अम्बे !' : अमरावती
 ४. विदभं-पंढरी : कोंडण्यपूर
 ५. अगस्त्यांचें संस्कृति-केंद्र : सालबर्ड
 ६. चन्न पुरची महाकाली : चन्द्रपूर
 ७. शेगांव - संतस्थान : शेगांव
 ८. स्वयभू चिन्तामणी : कळंब
१. मातापूरची जगन्माता : माहूर
 २. वारवें ज्योतिर्लिंग : वेरूळ
 ३. योगेश्र्वरीचें माहेर : आम्बेजोगाई
 ४. 'परत्यां वैद्यनाथं' च : परळी वैजनाथ
 ५. 'नागेश दारुकावने' ओढ्या नगनाथ
 ६. दक्षिणद्वार देवगिरी : दौलताबाद

सांस्कृति क महाराष्ट्र दर्शन-भाग १ : संव २२१

किमत ७५ पैसे.