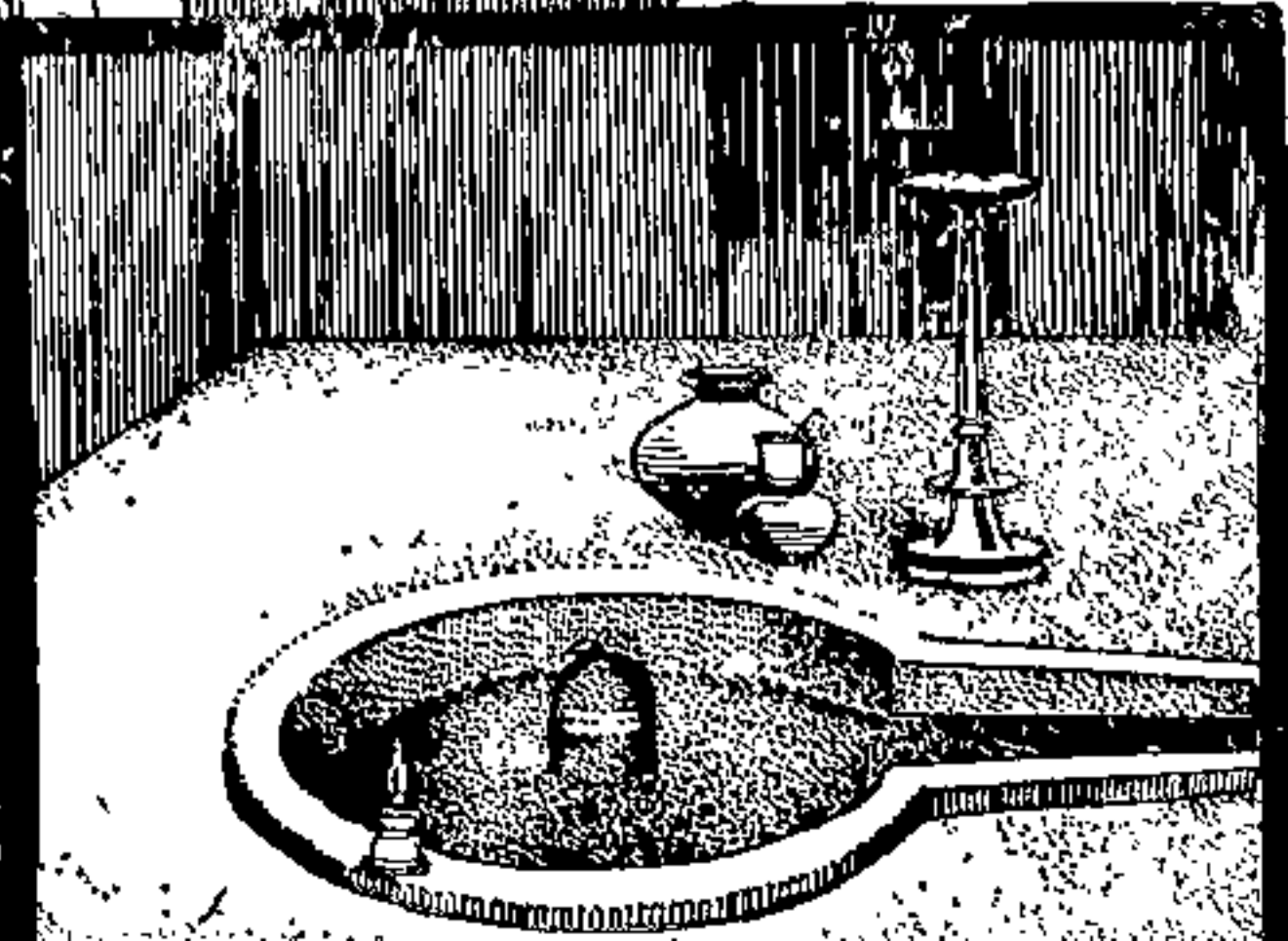
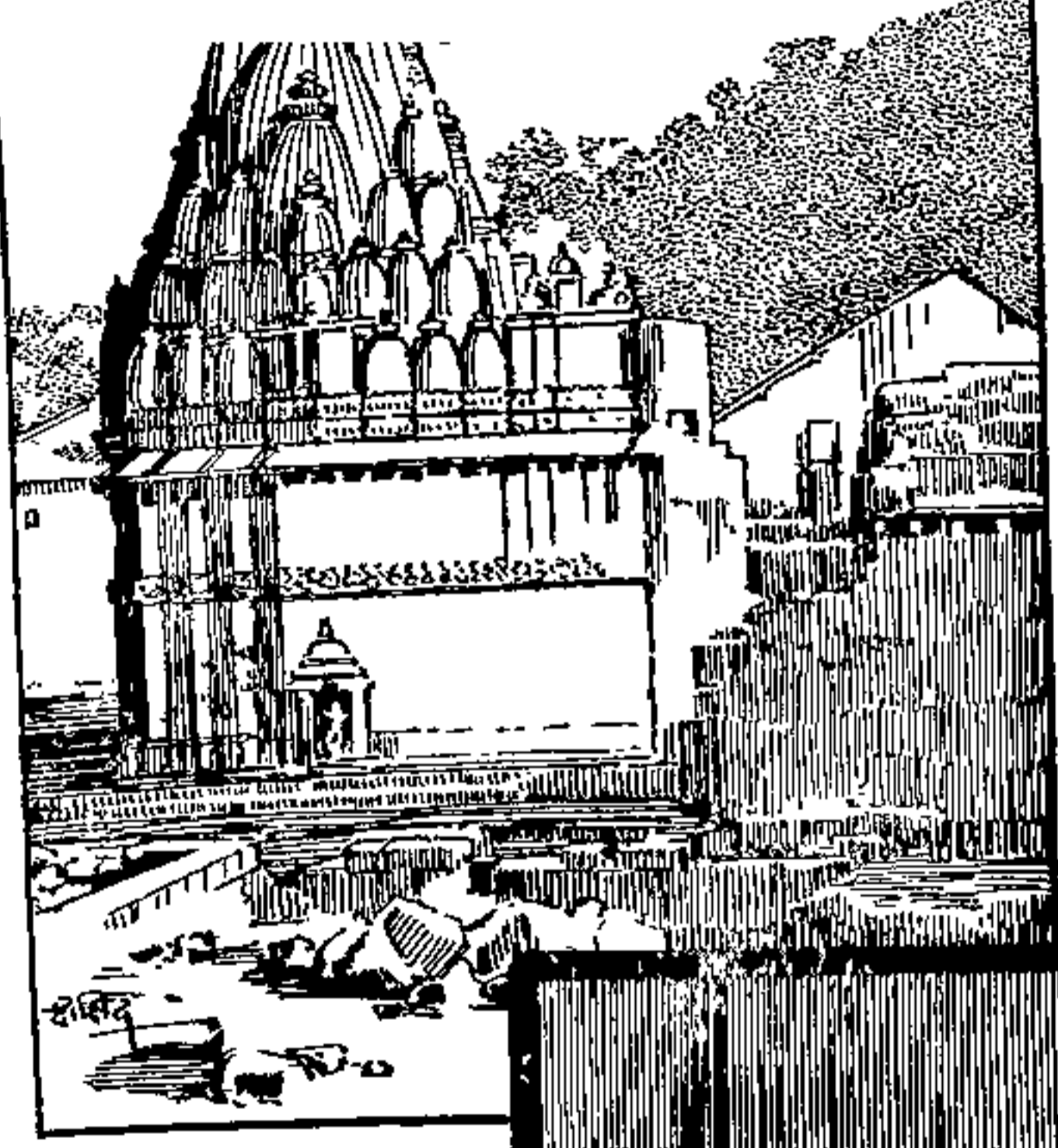


'डाफिल्याम् भीमशंकरम्'

१९६४

म. ग्रं. सं. ठाणे
विषय भू पूजास
सं. क्र. ५१२



REFBK-0014291

डाकिन्यां भीमशंकरम् १५६

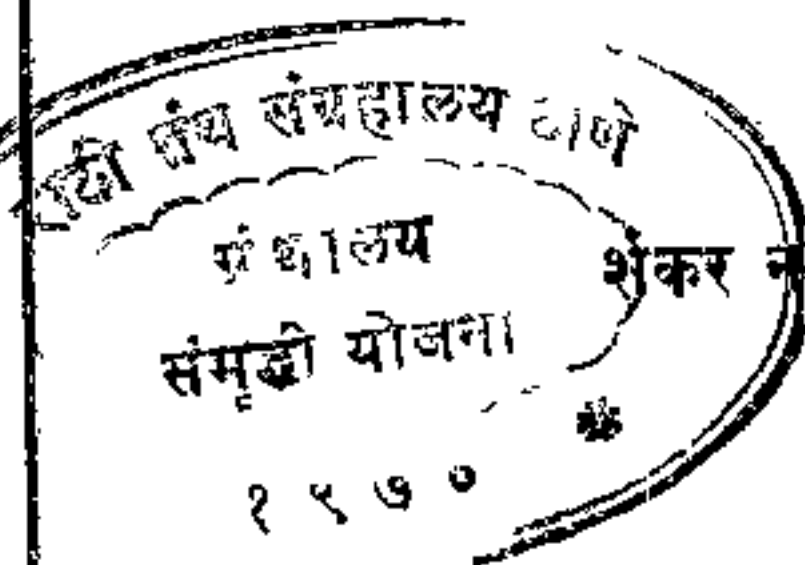
२२/३

भी मा शं क र - क्षे त्र

५

येथून भीमरथी नदी ।
भीमाशंकरां धेऊनि गेला नदी ।
तेथूनि उमर्गी पडली सर्वांआधीं ।
मग शंकरें तेथे स्थान केलें ॥

सांस्कृतिक महाराष्ट्र दर्शन - माता : १५



शंकर नारायण जोशी

किंमत
दर
पैसे



REFBK-0014291



वॉरा अँण्ड कंपनी पब्लिशर्स
प्रायव्हेट लिमिटेड, मुंबई २

Handwritten notes in Devanagari script, including the number '५७१६३' and other illegible text.

श्री : १३१ : २ [७-६४]

© १९५९

चोरा अॅण्ड कंपनी पब्लिशर्स प्रायव्हेट लि.

■

सांस्कृतिक महाराष्ट्र दर्शन-माला : १५

■

आवृत्ति दुसरी

शके १८८६

सन १९६४

■

किंमत ६२ पैसे

■

महाराष्ट्रातील सांस्कृतिक केन्द्रांची
ऐतिहासिक पार्श्वभूमीवर रेखाटलेली
भावरम्य आणि बोलकी शब्दचित्रे

■

प्रकाशक :

अ. ल. गाडगीळ
चोरा अॅण्ड कंपनी
पब्लिशर्स प्रा. लि. करिंता
३, राउड विल्डिंग
काळबाटेवी, मुंबई २

■

मुद्रक :

जयंत श्रीधर टिळक
केसरी मुद्रणालय,
५६८ नारायण, पुणे २

‘ डाकिन्यां भीमशंकरम् ’

मुख्य काशीविश्वेश्वर-सेतुबन्ध समेश्वर ।

मलकार्जुन भीमशंकर । गुण अत्ययान्ते ॥ ३ ॥

(संस्कृत द. २०, स. ७)

मूळ नांव

भीमशंकर ही मूळची रुद्रदेवता आहे; व ती वेदप्रतिपाद्य आहे. ह्या देवतेचे रूपगुण भयानक व संहारक असे ऋग्वेदामध्ये वर्णिले आहेत. हीच रुद्रदेवता पुढे विष्णुतुल्य होऊन त्रिमूर्तीत जाऊन बसली; आर्यानायांच्या झगड्यानंतर भयनाशक, संरक्षक झाली; शं-कर झाली, - शं नाम सुख करणारी ती शंकर - आणि ह्या दोन्ही गुणांचे निदर्शन ‘ रुद्राणां शंकरश्चास्मि ’ ह्या भगवद्‌गीतेच्या उक्तीत आले आहे. शंकराची कांहीं नावे जशीं रूपदर्शक - नीळकंठ, चंद्रशेखर, गंगाधर, त्रिलोचन - आहेत; तशीं कांहीं नावे निवासस्थानकथक आहेत - कैलासनाथ, गिरीश, इत्यादि - आणि कांहीं आत्मपरिवारसूचक - पशुपति, उमापति, भूतेश, रुद्राधिप; तर कांहीं कार्यकथक - त्रिपुरान्तक, स्मरहर - अशीं आहेत. तसेच भीमाशंकर हे नांव प्रथम ‘ भीम-शंकर ’ ह्या प्रकारे रूपदर्शक होते. पुढे त्याचेच भीमाशंकर ह्या नावाने ते कार्यकथक आणि साहचर्यसूचक होऊनहि द्वादशज्योतिर्लिंगांत मूळरूपांतच समाविष्ट झाले. ‘ डाकिन्यां भीमशंकरम् ’ हे ते नांव.

ह्यांतील 'डाकिनी' शब्दाचा उलगाडा श्रीशंकराच्याच स्तोत्रांत पुढीलप्रमाणे आला आहे :

यं डाकिनी-शाकिनिकासमाजे निषेव्यमाणं पिशिताशनैश्च ।

सदैव भीमादिपदप्रसिद्धं तं शंकर भक्तहित नमामि ॥ १० ॥

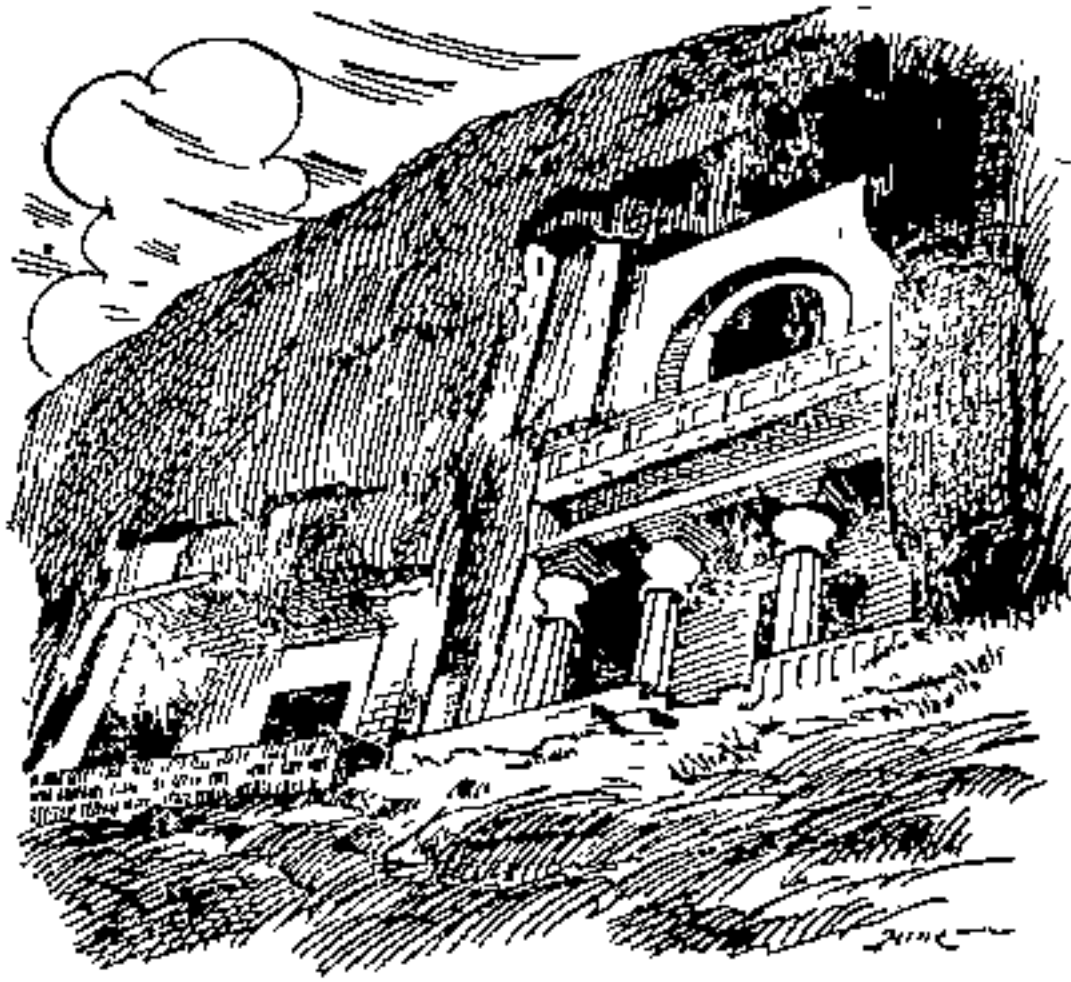
(बृहत्स्तोत्ररत्नाकर)

डाकिनीवन व समाज

ऋग्वेदकाली ह्या मुख्य रुद्रदेवतेचे निरनिराळे उपासक व भक्तगण असून त्यांच्या अघोरी (अगोचरी) अशा वेगवेगळ्या उपदेवता होत्या. त्यांतीलच डाकिनी व शाकिनी (व दारुका) ह्या देवता. ह्यांचा अघोर कार्य व मांसाशनादि सेवन करणारा समाज होता. त्या समाजाची ओळख त्या देवतांच्या नांवावरून होऊ लागली; आणि ते ते स्थलहि ' डाकिनीदेवीचे वन ? म्हणून लोक ओळखू लागले. पुढे हा समाज शंकराच्या दंडसामर्थ्यामुळे शंकराचा सेवक बनला; आणि तोहि शंकराप्रमाणे ग्राम, नगर, अरण्य ह्यांचा पालक व रक्षक बनला. गांवोगांवी जीं भैरवाचीं - बहिरोवाचीं स्थाने आहेत, तसेच डोंगरा-अरण्यांतील वाटांतून जीं लहान लहान देवस्थाने आहेत ती ह्याप्रमाणे संरक्षक शंकरगणांचीच आहेत. वर जो शंकराच्या स्तोत्रांतील दहावा श्लोक उद्धृत केला त्यांतील 'भीमादिपदप्रसिद्धं' ह्या शब्दामधीलहि भीमादि शब्दविग्रह, भीमा आदि असा नसून भीम आदि असा आहे. भीम-चे भीमा हे कसे झाले ते आपण पुढे पाहू.

भीमाशंकर लेणी

जुन्नरच्या दक्षिणेस मानमोड डोंगर आहे. त्यांत अंबा-अंबिका व भीमाशंकर आणि भूतलिंग हीं बौद्ध-लेणी आहेत. भीमाशंकर डोंगराचा फाटा दूरवर गेला व त्या अनुषंगाने भीमा-शंकर-लेणे हे नांव मानलेले दिसते.



भीमाशंकर लेणी

वारा ज्योतिर्लिंगे

ज्या वारा ज्योतिर्लिंगांत हें 'भीमशंकर' दैवत अंतर्भूत आहे त्यांचीं स्थाने व नांवे अशीं :

सौराष्ट्रे सोमनाथं च श्रीशैले मल्लिकार्जुनं ।
 उज्जयिन्या महाकालं ओंकारे ममलेश्वरम् ॥ १ ॥
 हिमालये तु केदार डाकिन्या भीमशंकरम् ।
 वाराणस्या च विश्वेशं त्र्यंबकं गौतमीतटे ॥ २ ॥
 परल्यां वैद्यनाथं च नागेश दारुकावने ।
 सेतुबधे तु रामेशं घृष्णेशं च शिवालये ॥ ३ ॥

ह्यांतील सुटीं देवनामें लक्षांत घेतलीं असतां सात ईश्वरनामान्त, तीन नाथनामान्त आणि दोन स्वतंत्र आहेत. रामेश्वर, विश्वेश्वर, केदारेश्वर, अमरेश्वर, घृष्णेश्वर, त्र्यंबकेश्वर, महाकालेश्वर; सोमनाथ, वैद्यनाथ आणि मल्लिकार्जुन व भीमाशंकर. ह्या वारा नांवांत नद्यांच्या उत्पत्तीशीं संबद्ध अशीं भीमाशंकर व त्र्यंबकेश्वर हीं

दोनच नांवे आहेत. हीं सर्व स्थाने व नांवे एककालिक असतील असे नाही. ह्या द्वादशज्योतिर्लिंगांचा नामनिर्देश शतरुद्रसंहिता आणि कोटिरुद्रसंहिता ह्यांमधील अनुक्रमे संहिता ३ व २ अध्याय ४२ व १ मध्ये आला आहे व बृहत्स्तोत्ररत्नाकरांत ह्या नांवांचे स्वतंत्र स्तोत्रच दिले आहे (पृ १३२) ह्या तिन्ही ठिकाणी आलेल्या देवतानांवांत आणि त्यांच्या स्थलनामांत थोडा थोडा फरक आहे. (केदारं हिमवत्पृष्ठे, वैजनाथ चिताभूमौ । श रु. सहितेत देवतानाम प्रथमान्त - सोमनाथ च ऐवजीं सोमनाथश्च । इ - आहे) ह्या फरकापेक्षां विशेष लक्ष देण्याजोगा महत्त्वाचा फरक आहे तो 'ओंकारे चामलेश्वरं' ह्या नांवाविषयी आहे. अमलेश्वरं, अमरेश्वरं, ममलेश्वरं आणि परमेश्वरं अशा चार प्रकारांनी ह्यांचा निर्देश येऊन सुद्धा 'ओंकारममलेश्वरं' असेंहि ह्यासंबंधांत म्हटले जाते.

श्रीममलेश्वर मंदिर व शिलांकित शिवमहिम्न स्तोत्र

त्यांतल्या त्यांत (ओंकारे चामरेश्वरं अथवा) ओंकारे ममलेश्वरं हाच पाठ अधिक सत्य व योग्य आहे. माळव्यामध्ये इंदूर संस्थानांत (आतां मध्यप्रदेश) ॐ आकाराचा ओंकारेश्वरनामक पर्वत आहे. ह्याच नांवाचे गांवहि तेथे आहे आणि महादेवहि आहे. तिकडील हस्तलिखित जुन्या पोथ्यांतून 'ओंकारे ममलेश्वरं' असेच लिहिलेले आढळते. ॐ-मधील अर्धचंद्र बिंदु हे ममलेश्वराचे मंदिर आहे. ३ ह्या आकाराचा पर्वत आहे आणि ३ ह्या आंकड्यावरील ॐ ह्या वळणाचा येथे नर्मदाप्रवाह आहे. ममलेश्वर ज्योतिर्लिंग हे नर्मदेच्या दक्षिण तीरावर आहे. ११ व्या शतकातील परमारवंशीय उदयादित्याने ह्या ममलेश्वर-मंदिरांत चार संस्कृत स्तोत्र-शिलालेख कोरविलेले आहेत. संवत् ११२० (शक ९८५ इ. स. १०६३) मध्ये शिलांकित असलेले प्रख्यात

शिवमहिम्नस्तोत्रहि त्यांत आहे. मांधाता हाच यौवनाश्व होय. हा क्षत्रिय असून ब्राह्मण झाल्याचें सांगितलें आहे (वा २ २९ ११४) ह्यानें ह्या ठिकाणीं तप केलें व हा पुढें फार पराक्रमी झाला. ह्याच्या पराक्रमाविषयी -

यावत्सूर्य उदेति स्म यावच्च प्रतितिष्ठति ।

सर्वं तद्यौवनाश्वस्य माधातु क्षेत्रमुच्यते ॥ (वि पु)

असें वर्णन आहे. ह्या मांधात्यापुढें ह्या क्षेत्रास 'ओंकार-मांधाता' असें नांव रूढ झालें. मूळनांव ओंकार एवढेंच.

येथेंच वर लिहिल्याप्रमाणें शिवमहिम्नस्तोत्र कोरलेलें प्रसिद्ध ममलेश्वर ज्योतिर्लिंग-मंदिर आहे.

ममलेश्वरास देवी अहिल्यावाईपासून चालत आलेलें लिंगार्चन, सदावर्त, पूजा अद्यापहि चालू आहे. पण दुर्दैवानें वस्तुस्थिति सांप्रत अशी झाली आहे की, शेंकडा १० टक्केहि यात्रेकरू ह्या ममलेश्वरास जात नाहींत. उत्तर-अंगास जें ओंकारेश्वरस्थान आहे त्याचेंच पंढे मंडळींनीं थोतांड माजविल्यापुढें हा जरा बाजूस असलेला ममलेश्वर बाजूलाच राहिला आहे. वस्तुतः तेंच खरें ज्योतिर्लिंगस्थान आहे. महाशिवरात्रीनिमित्त भागीरथीची कावड भीमरथीबरोबर घेण्याची व्यवस्था अहिल्यावाईंनीं केली ती ह्या ममलेश्वरालाच अनुलक्षून आहे. म्हणून यात्रेकरूंनीं हें आवर्जून लक्षांत वागवून ममलेश्वराचें दर्शन घ्यावें व तेथील भिंतीवरील दगडांत कोरलेलें शिवमहिम्नस्तोत्रहि पाहून व थोडेंसें वाचून यावें. केवढा हा भक्तिभाव व केवढी ही सरस्वतीची शाश्वत उपासना !

श्रीवैद्यनाथं

वैद्यनाथं-च्या बाबतींतहि थोडेंसें असेंच आहे. उत्तरेकडे त्या बाजूस 'ज्ञास्वड्यां वैद्यनाथं च' असा पाठ द्वादशज्योतिर्लिंगात्मक

स्तोत्रपठणांत म्हणतात आणि पूर्व-रेल्वेच्या देवघर शाखेवरील 'वैद्यनाथधाम' स्टेशननजीक असलेल्या झाखंडी वैजनाथासच ज्योति-
लिंग मानून यात्रा उरकतात. शिवपुराणांत 'वैद्यनाथं चिताभूमौ',
असें आहे. आणि दक्षिणेकडे 'परळ्यां वैजनाथं च' असेंहि म्हटले
जाते. असो; ह्या द्वादशज्योतिलिंगांची किंचित् विस्तारानें चर्चा
एवढ्यासाठीं केली कीं, अशी स्पष्टता ह्या दोन नांवांमदल अन्यत्र
कचित् आली असेल. आणि खरें तें कळून घेण्यास ह्या निमित्तानें
साहाय्य मिळावें.

ज्योतिलिंग-देवता

ह्या वाराहि देवतानामांत जी 'ज्योति' संज्ञा आहे तिचा
ज्वालामुखीशीं कांहीं संबंध नसून, प्रकाश करते किंवा प्रकाशित
करते - 'ज्ञोतते अनेन स ज्योतिः' एवढ्याच मूलार्थानें ती लक्षांत
घ्यावयाची. ह्या वारा ज्योतिलिंगांपैकीं चार पर्वतस्थित आहेत -
केदारनाथ, मल्लिकार्जुन, भीमाशंकर व ज्यंशेकर; दोन समुद्रकांठीं
आहेत - रामेश्वर आणि सोमनाथ; आणि बाकीच्या सहांपैकीं
तीन नदीतीरीं - महाकाल, विश्वेश्वर, ममलेश्वर असून इतर तीन
गांवालगत थोड्या उंचवट्यावर वा सखल प्रदेशांत आहेत - वैजनाथ,
नागनाथ आणि घृष्णेश्वर. ह्या स्थानांवरून वर म्हटल्याप्रमाणें
हें लक्षांत येईल कीं, हीं स्थानें सर्व एककालिक नाहींत; तसेंच
एकहेतुकहि नाहींत. ज्या कारणानें भीमाशंकरस्थानाची उत्पत्ति
लक्षांत घ्यावयाची तेंच किंवा तसलेंच कारण रामेश्वर अथवा
केदारनाथ ह्यांच्या निर्मितीचें नाहीं. अशीच गोष्ट सोमनाथ आणि
ज्यंशेकर यांची व इतरांचीहि आहे. सारांश प्रत्येकाच्या मागील
निर्मितीचा हेतु उदात्त व उद्बोधक; पण ते वेगवेगळाले आहेत.
आणि वेगवेगळा आहे म्हणूनच त्यांचा संग्रह केला आहे. तसेंच
ह्यांतिल प्रत्येक ज्योतिलिंगाला उपलिंगेहि सांगितली आहेत. असो;

ह्या वाराहि देवस्थानांचा निर्माण-हेतु पहाणे हे प्रस्तुत आवश्यक नाही. भीमाशंकर पुरते पाहू.

सामर्थ्यमूर्ति भीमाशंकर व त्रिपुरासुर वध

प्रारंभीच जें समर्थवचन उद्धृत केलें त्याच्याच पुढें त्याचा अर्थ म्हणून ' नाना देवांच्या सामर्थ्यमूर्ति । गुण आत्मयाचे ॥ ' असे सांगितलें आहे. भीमाशंकर ही एक अशीच सामर्थ्यमूर्ति आहे.

आपल्या या महाराष्ट्राचा म्हणजे प्राचीन दक्षिणापथाचा अथवा दंडकारण्याचा भाग पूर्वी अरण्यमय होता. एकानें ह्या भागांत वस्ती केली. वराचसा प्रांत ताब्यांत ठेवण्याच्या दृष्टीने त्याने अंतराअंतरावर प्रथम तीन घरे त्या भागांत बांधलीं. तेथेंच पुढें आणखी वस्ती होऊन हीं तीन घरे असलेलीं तीन स्वतंत्र व जरा प्रशस्त नगरे - पुरे - झालीं. असें त्याचें वैभव व सामर्थ्य वाढल्याबरोबर तो उद्दामपणानें वागूं लागला; पुढें छलक झाला व त्याचें नांव त्रिपुरासुर त्रिपुर-दैत्य पडलें. पुढें ह्या त्रिपुरासुराच्या चासांतून सुटण्याकरितां तेथील जनता इंद्राकडे गेली. हें काम आपल्या हातून निभणारें नाही असें पाहून इंद्र त्या लोकांसह शंकराकडे गेला. शंकरांनीं आपल्या नेहमींच्या स्वभावाप्रमाणें ह्या सर्व लोकांस आश्वासन दिलें आणि त्रिपुरासुराच्या वधासाठीं लगेच ह्या सह्य पर्वतावर शंकर स्वतः आले. येऊन पहातात तों हा त्रिपुरासुर महाबलाढ्य, त्याची चतुरंग सेनाहि मोठी.

मग शंकरांनीं त्याच्यापेक्षांहि आपणांस मोठें झालें पाहिजे असें जाणून स्वतः शंकर भीमरूप धारण करते झाले. (' भीमरूपं दधार ह । ') सैन्यहि फारच मोठें शिकलेलें सव्यसाची असें सिद्ध केलें आणि त्रिपुरासुराशीं अनेक दिवसपर्यंत एकसारखें युद्ध करून त्या त्रिपुरासुराचा वध केला. तेव्हां सर्व लोकांनीं शंकराची

स्तुति केली; इतकेंच नव्हे तर 'हेंच तुझे रूप व गुण आम्हांस नेहमीं मार्गदर्शन करोत' असें म्हणून शंकराला तेशेंच रहाण्याची प्रार्थना केली व त्याप्रमाणें शंकर तेशें राहिले. तें नांव भीमशंकर. म्हणजे भीमाशंकरचें पहिलें नांव भीमशंकर हें आहे. द्वादश-ज्योतिर्लिंगाच्या संस्कृत स्तोत्रांत 'डाकिन्यां भीमशंकरम्' असेंच असलेलें आपण वर पाहिलें.

'भीम-शंकराचें' भीमा कसें झालें व तेंच लोकांत प्रसिद्ध कां, हेंहि मोठें लक्षांत घेण्याजोगें आहे.*

भीम-भीमा शिकवण

आपल्या लक्षांत वरील कथेवरून दोन गोष्टी आल्या. एक म्हणजे संकट दूर करण्यासाठीं संकटापेक्षां आपणांस मोठें झालें पाहिजे तसा शंकर, भीम म्हणजे मोठा झाला; आणि दुसरी म्हणजे नुसतें मोठें होऊनहि भागणार नाही तर संकट दूर होईपर्यंत दीर्घकाल आपणांस झगडलें पाहिजे. ह्या दुसऱ्या गोष्टींत भीम-चें भीमा कां झालें हें दिसून येईल.

शंकर त्रिपुरासुरवधासाठीं मोठा होऊन अनेक दिवस एकसारखा त्याच्याशीं लढत राहिला. तें लढणें हें एक तपच होतें. त्या वेळीं शंकराचा तो भीम म्हणजे मोठा देह घामानें अगदीं डबडबून गेला; घामाच्या नुसत्या धारा चालल्या. ह्या त्याच्या लढाऊ तपस अनुभवून -

कैरवलोचन कहरणासमुद्र । रुद्राक्षभूषण रुद्रावतार ।

भीम भयानक भीमाशकर । तपा पार नाही ज्याच्या ॥ १६ ॥

असें श्रीधरानें शिवलीलामृतांत अध्याय एकमध्ये म्हटलें आहे.

* स्कंदपुराण - सह्याद्रिखंड, अध्याय १२ - 'भीमशंकर'माहात्म्य आणि पद्म-पुराण उत्तर-सहितेंत ४२ अध्यायाचें 'भीमा'माहात्म्य पठित आहे

भीमरूप शंकराच्या तपोधर्मधारा तीच भीमा. भीमशंकरा-
पासून उगम पावली ती भीमानदी असं जें आपण म्हणतो त्याची
मूळ कथा ही अशी आहे. ही स्कंदपुराणांत आली आहे. पुराणांत
रूपक करून सांगण्याच्या प्रथेस अनुसरून अशा कथा मोठ्या
उद्बोधक आलेल्या आहेत. शिवपुराण, पद्मपुराण, ह्यांमधून
हीच कथा नांवे वेगळी आणि जरा कथानकाची मांडणी वेगळी,
होऊन आली आहे. कुंभकर्णाचा मुलगा भीमासुर, त्याला मारून
सुदक्षणराजाचें रक्षण इत्यादि कथाहि तेथें आहेत.

पण या सर्व कथांतिल प्रामुख्याने भाग एकच व त्याविषयीं
स्पष्टपणें — भीमरूपं दधार ह । रुद्रो रुद्रवपुर्धरः भीम ईश्वरः ॥ ' हें
सांगून ' क्लेशेन महता चैव सर्वांगे स्वेद जायत । तदा च धर्मसयुक्तो भीमो
भीमगिरौ शिव ॥ ' ही भीमानदीच्या उत्पत्तीमागील कथा किती
उद्बोधक आणि प्रेरक आहे !

भीमांगे जायते स्वेदे उदकं चाभिधीयते ।

तद्वारि यत्पुण्यतमं शातं शातिकरं परं ॥

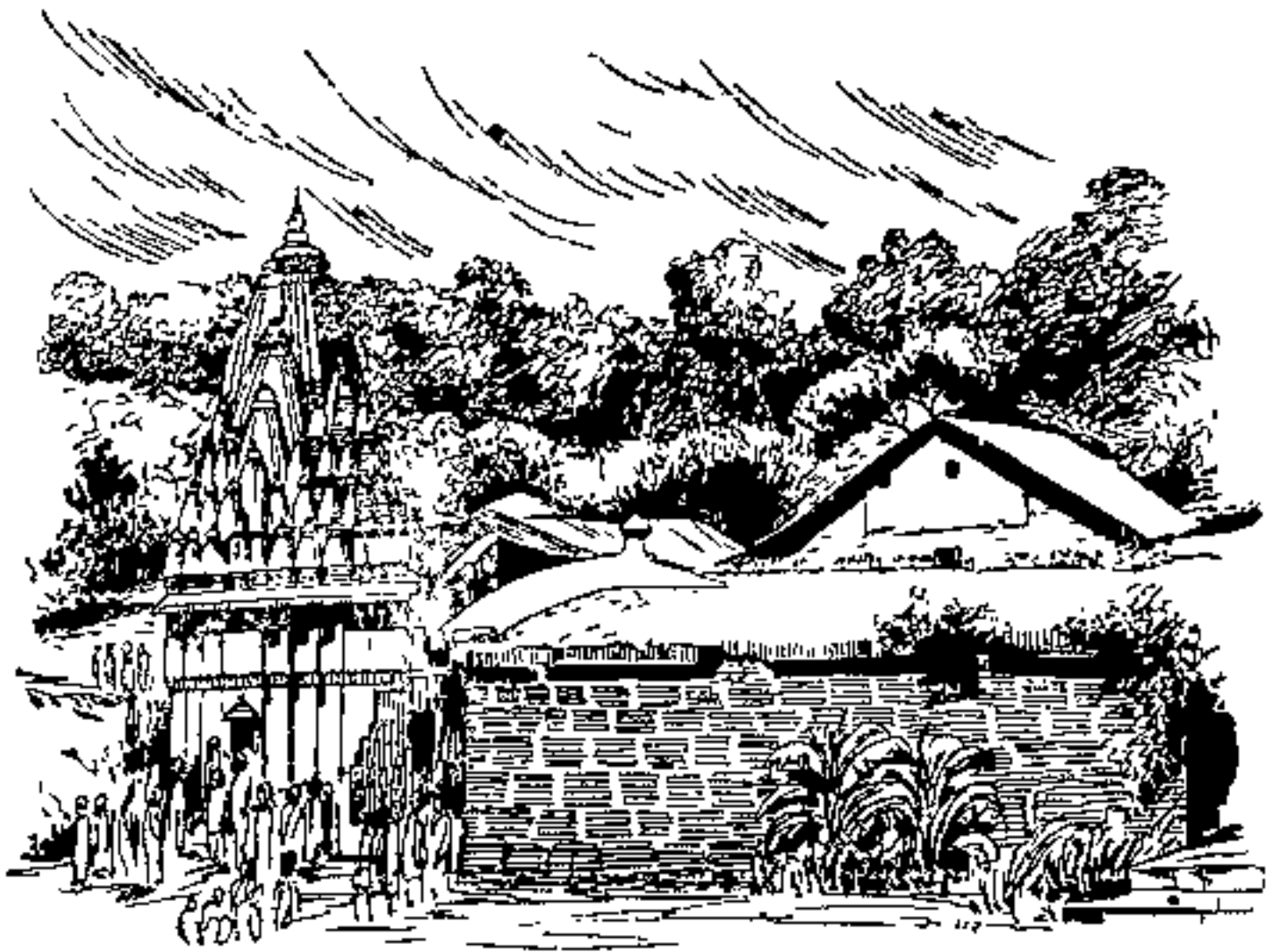
भीमां च शंकरं देवं संमतात्पार्युपास्महे ।

भीमाशंकरनाम्ना च देवः सन्निहितः शिवः ॥

भीमाशंकराचें दर्शन, ही कथा लक्षांत न घेतां जर घेतलें
तर चर्मचक्षुर्नी एक पाषाणलिंग-मूर्ति पाहिली एवढेंच होईल.
आणि ही कथा व त्यांतून मिळणारी शिकवण लक्षांत घेऊन मग
जर दर्शन घेतलें तर तें खरें सामर्थ्यदायी ठरेल; व शिकवणुकीनें
भक्तहि सामर्थ्यसंपन्न होईल.

भीमाशंकर स्थान

आतां हें स्थान कोठें आहे तें लक्षांत घेतलें म्हणजे त्याला
जाण्याच्या वाटा कशा हें समजून घेण्यास ठीक पडेल.



भीमाशंकर-मंदिराचा परिसर

पुणे जिल्ह्यातील अंबेगांव पेटा व खेड तालुका यांच्या सीमेवर हे स्थान आहे. सह्य पर्वताच्या उत्तर-दक्षिण दिशेस पश्चिमेकडे पसरलेल्या भुरग्य सह्याद्रीच्या रांगेत उंच डोंगरावर हे देवत आहे. ह्या डोंगराचे भीमाशंकराचा डोंगर हेच नांव लोकप्रसिद्ध आहे. अगदी जवळचे लोक भवरगिरीचा डोंगर असे म्हणतात. हा डोंगर ३४५४ फूट उंच आहे. इतिहासकारांनी कोंकणांतून देशावर येण्याचे जे १४ मार्ग प्रसिद्ध होते त्यांतील एक मार्ग ह्या भीमाशंकर डोंगरांतून आहे. म्हणजे अगदी नाक्यावर व महत्वाच्या जागी हे स्थान आहे.

डोंगराच्या पायथ्याशी दक्षिण अंगास भवरगिरी म्हणून एक खेडे; त्या गांवच्या गांवदैवतांपैकी हे इतिहासकालीन देवस्थान. त्या गांवखर्चांतून ह्याचा थोडा खर्च चाले व त्या गांवचा गुरव ह्याची पूजापाखाळणी करी.

भीमाशंकर-मार्ग

आतां आपण त्या भीमाशंकराच्या दर्शनाला जाऊं. प्रतिवर्षी महाशिवरात्रीला - माघ वद्य १४ - येथें सोठी यात्रा भरते. कोंकण, देश, मावळ इत्यादि ठिकठिकाणांहून निरनिराळ्या मार्गांनीं भक्तगण येत असतात. ही वाटचाल पूर्वी फार लांबणीची आणि दिवस घेणारी असे. आतां मोटारी झाल्यामुळे पहिल्या वाटा कमी प्रमाणांत चालू आहेत आणि हा विद्युच्छकट मार्ग चांगला वहाता झाला आहे.

ह्या देवस्थानास जाण्याचे सध्यां मुख्य मार्ग दोन. पुण्याहून उत्तरेस खेड-मंचर व तेथून पश्चिमेस घोडे, सिनोली, डिभें, पोखरी घाटानें अगदीं थेट देवमंदिराच्या प्रांगणांत मोटारीनें जावयाचें हा एक मार्ग. हा एकंदर ७५ मैलांचा मार्ग आहे. सध्यां स्टेट ट्रॅन्सपोर्ट मोटारभाडे ३ रुपये ८० पैसे आहे. मुंबईहून येणारी मंडळी तळेगांव स्टेशनवर उतरून खेड-मंचरला येतात व तेथून वरील वाटेनें देवाला जातात. कर्जत किंवा नेरळ-कडून येणारी यात्रा आग्नेय दिशेनें भीमाशंकराच्या उत्तर अंगानें सांडसच्या वाजूनें करवत घाटानें येते. पण हा मार्ग साधारणतः उन्हाळी आहे. ह्या वाटेनें २०।२२ मैलच भीमाशंकर येतं; पण तो थोडासा त्रासदायक आहे. शिवरात्रीस भक्तगण सर्वच वाटांनीं व वाटांनीं टोळ्याटोळ्यांनीं येतात. मोटारनें जाणें सांप्रत सुखाचें पण जरा स्वर्चाचें आहे.

भीमानदी व संतवाङ्मय

भीमा नदीचे प्राचीन व पौराणिक उल्लेख पुष्कळच सांपडतात. संतवाङ्मयांत ह्या भीमाशंकराचा आणि भीमा नदीचा उल्लेख आदरपुरःसर येतो. अनेक संतांनीं ह्या देवस्थानाचें दर्शन घेतल्याचाहि आढळ होतो. 'श्रीज्ञानेश्वरांची आदि' म्हणून जें

श्रीसंत नामदेवांनीं ज्ञानदेवांचें तीर्थाटन सांगितलें त्यांत पुढील वचन आलें आहे :

बंदूनिया गंगाद्वार ब्रह्मगिरी । मग भीमाशकरीं आनदला ॥ ११ ॥

देखोनिया भीमा आठवे पंढरी । विठला अतरीं पांडुरंगा ॥ १२ ॥

स्वतः नामदेवांची 'तीर्थावळी' म्हणून जो स्वप्रवासवर्णनाचा भाग आहे त्यांत ह्या तीर्थांचा महिमा येथील कथाभागासह चांगला विस्तृत आला आहे :

स्कंदासी उपदेशस्थान । लोहोगिरीस येथून ।

पुरुवा पुण्यक्षेत्र महिमान । पूर्वी येथूनचि जालें ॥ ९ ॥

येथून भीमरथी नदी । भीमाशंकरीं घेऊनि गेला नंदी ।

तेथूनि उगमीं पडली सर्वां आधीं । मग शंकरें तेथें स्थान केलें ॥ १० ॥

तें भीमामाहात्म्य प्रसिद्ध । तो हा सिद्धेश्वर अगाध ॥

महायोगेश्वर निजबोध । अलकापूर पाटणीं ॥ ११ ॥ (अभाग ७३६)

ह्याचप्रमाणें नरहरी मालो ह्यांनींही मोठा कौतुकपूर्ण उल्लेख आपल्या भूपार्लोत केला आहे व तो सर्वजनमुखीं आहे :

सत्य ज्योतिर्लिंगें बारा । प्रातःकालीं स्मरण करा ॥

कोटि कुळें हीं उद्धरा । भव हा तरा बाप हो ॥ १ ॥

भीमा उगमीं भीमाशकर । वृष्णेश्वर वेरुळीं ॥ ३ ॥ (अभाग ३४)

भीमातटाक

समर्थ रामदासांनीं आपल्या श्रीमत् दासवोधांत भीमाशंकर दैवताचा उल्लेख केला तो प्रारंभी दिलाच आहे. त्याशिवाय त्यांच्या डफगाण्यांत व तीर्थावळी दंडीगाणमध्येहि 'मलकार्जुन भीमाशंकर' व 'पश्चिमेचा भीमाशंकर' असा उल्लेख आला आहे. श्रीसमर्थशिष्य गोपाळ म्हणून होता तो भीमाशंकर येथेंच असे. श्रीधरकवीच्या शिवलीलामृतांतील उल्लेखहि वर दिला आहे. श्रीगुरुचरित्रांतील

उल्लेख भीमाशंकर ह्या दैवतापेक्षां किंवा ह्या स्थानापेक्षां 'भीमानदी'-संबंधाने आहे व तो अगदी वेगळा आणि लक्षांत घेण्याजोगा आहे. नृसिंहसरस्वतीनी नद्यांच्या माहात्म्यांचे निर्देश 'तटाकयात्रा' ह्या संज्ञेने केलेले आहेत. म्हणजे कोणत्या नदीच्या काठांना किती दूरपर्यंत तो कांठ किंवा तें तीर म्हणावयाचें ? म्हणजे ज्या नदी-प्रवाहाचें माहात्म्य दूर वा समीप सांगितलें आहे त्या मानानें त्या नदीचें माहात्म्य मोठें व लहान मानावयाचें. समजा, एखाद्या नदीला प्रदक्षिणा घालावयाची आहे; प्रत्यक्ष नदीच्या पात्रापासून, अर्थात् रुंदीच्या दृष्टीने किती दूरच्या मार्गानें प्रदक्षिणा करावयाची वा रहावयाचें ? भीमानदीच्या उदाहरणानें पहातां भीमानदी-प्रवाहापासून इहा कोसांपर्यंत जरी दुरून प्रदक्षिणा करण्यास यात्रिक चालत राहिला तरी तेथून घातलेली प्रदक्षिणा ही भीमा-प्रदक्षिणाच म्हटली जाईल; हीच गोष्ट वास्तव्याची. ह्याच्या उलट, ज्या नदीची अशी तटाकयात्रा नदीपासून एका कोसांत दूर राहूनच केली असतां चालेल असें सांगितलें असेल, एका कोसापेक्षां अधिक दूर गेला व यात्राचाल केली म्हणजे प्रदक्षिणा घातली गेली, तर ता त्या नदीची प्रदक्षिणा समजली जाणार नाही. कारण त्या त्या नदीचें माहात्म्य एका कोसापेक्षां अधिक दूर नाही; ही नदी माहात्म्यदृष्ट्या कमी महत्त्वाची. भीमानदीचें माहात्म्य, पुण्यपावनत्व इहा कोसांइतकेंहि दूरवर मानलें आहे.

हरिहरक्षेत्र महाख्याती । समस्त दोष परिहरती ।

तैसीच असे भीमरथी । इहा गावें तटाक-यात्रा ॥ ५१ ॥

(गांव म्ह. कोस.) अ. १५

तळेगांव-डमठेरे येथेहि एक भीमाशंकरस्थान व मंदिर आहे. पण तें द्वादशज्योतिर्लिंगांतील देवस्थान नाही.

पौराणिक कथाभाग व शिकवण आणि स्थानमार्ग लक्षांत घेतल्यानंतर आतां थोडा इतिहासाचा कानोसा घेऊं.

वर सांगितलेंच कीं, भीमाशंकरापासून उत्पन्न झाली ती भीमा व जोडनांव भीमाशंकर हें विख्यात झालें. म्हणजे प्रथम हें संग्रामक्षेत्र आणि नंतर तेंच तीर्थक्षेत्र झालें. द्वादशज्योतिर्लिंगां-मध्ये हें एक प्रमुख ज्योतिर्लिंग म्हणून समाविष्ट झालें व त्याचें हें एक कारण आहे.

भीमानदी - जुने उल्लेख

भीमानदीचा ऐतिहासिक उल्लेख 'भीमरथी' ह्या नांवानें शक ५५६ मधील म्हणजे सुमारे दीड हजार वर्षांपासून सांपडतो. तो पुलकेशी राजा दुसरा ह्यांच्या ऐहोळ शिलालेखांत -

लब्ध्वा काल भुवमुपगते जेतुमाप्पायिकास्थे ।

गोविन्दे च द्विरदनिकरैरुत्तरा भैमरथ्याः ॥ १७ ॥

असा आला आहे.

तसेंच सोमेश्वर देवविरचित अभिलषितार्थ चिंतामणि-मानसोल्लास ग्रंथांत (इ ११२७-११३८) -

पञ्जरा भीमरथ्या च कृष्णवेणी बहन्नदी ।

मलापहारिणी यत्र सङ्गता लोकविश्रुता ॥ १२४ ॥

असा निर्देश आहे.

शक १३५६ (कलिवर्ष ४५३५) मध्ये गंगाधर पंडित ह्या ज्योतिर्विदानें चांद्रमान ह्या नांवाचें एक तंत्र केलें आहे. ह्या तंत्रग्रंथांत ग्रंथकारानें स्वतःचें ठिकाण सांगतांना एकीकडे कृष्णवेणी आणि दुसरीकडे भीमरथी ह्यांमधील सगर-नगर ही माहिती दिली आहे.

शक १५३१ च्या पत्रांत भीमाशंकराचा उल्लेख शिखराच्या, येथें डोंगराच्या पायथ्याशीं भवरगिरी म्हणून एक खेडें आहे त्या

खेड्याचें एक दैवत म्हणून आला आहे. ह्या खेड्यावरून भवर-गिरीचा डोंगर असें नांव भीमाशंकराचा डोंगर ह्या नांवाऐवजी त्या खेड्याच्या गांवदतरांत आढळते. खाली गांवांत श्रीकोटेश्वर, देवहाडा, अशी आणखी कांहीं गांवदैवते आहेतच. पण त्या गांवच्या हद्दींत हाहि डोंगर धरला जात असल्यामुळे डोंगरावरील दैवतहि गांवदैवतांत धरलें व त्याची पूजा-अर्चा गांवगुरवाकडून होई. थोडा खर्चहि गांवदतरांत पडला आहे हें मागें सांगितलेंच आहे.

वीरांचें आश्रयस्थान

ह्या दैवताचा ह्यानंतर उल्लेख मात्र लुन्नपति राजारामाच्या राजवटींत आढळतो व एव्हांपासून ही देवता अधिक विख्यात झाली आहे. वर सांगितलें की, हें देवस्थान स्वयंभु व भोंवतालीं खूप झाडी असें डोंगरावर आहे. ह्या डोंगरावरील ह्या स्थितीचा फायदा सपाटीवरील आलेल्या आपत्तींच्या वेळीं लोकांनी घेतला. इ. स. १६९२ मध्ये म्हणजे दिल्लीकर औरंगजेब जेव्हां सर्व महाराष्ट्रभर धुमाकूळ घालून हें 'महाराष्ट्र राज्य' नष्ट करण्यासाठीं अत्यंत कष्ट करित होता त्या वेळीं, आसऱ्याकरितां कांहीं ह्या वाजूचे लढवय्ये लोक ह्या डोंगरावर जाऊन राहिले व तेथें राहून त्यांनीं मोगल सैन्याशीं झुंजें दिलीं. गुणाजी व राजर्जा सावंत हे दोघे बंधु - ते पायदळ सैन्याचे पंचसहस्री होते - आपले पदार्ता लोक घेऊन औरंगजेबाच्या पदराचा एक सरदार अलीबेग याच्याशीं लढण्यासाठीं सचिव शंकराजी नारायणांच्यातर्फें राहिले होते. ह्या सावंत बंधूंनीं येथील जवळचा सिद्धगड तर घेतलाच होता; पण प्रसिद्ध व भव्य जो कोंढाणा ऊर्फ सिंहगड तोहि घेतला. ही सर्व कामगिरी ह्या भीमगिरीवर राहूनच त्यांनीं केली आहे.

(सनदापत्रें, पृष्ठ १७१)

इतर ऐतिहासिक माहिती :

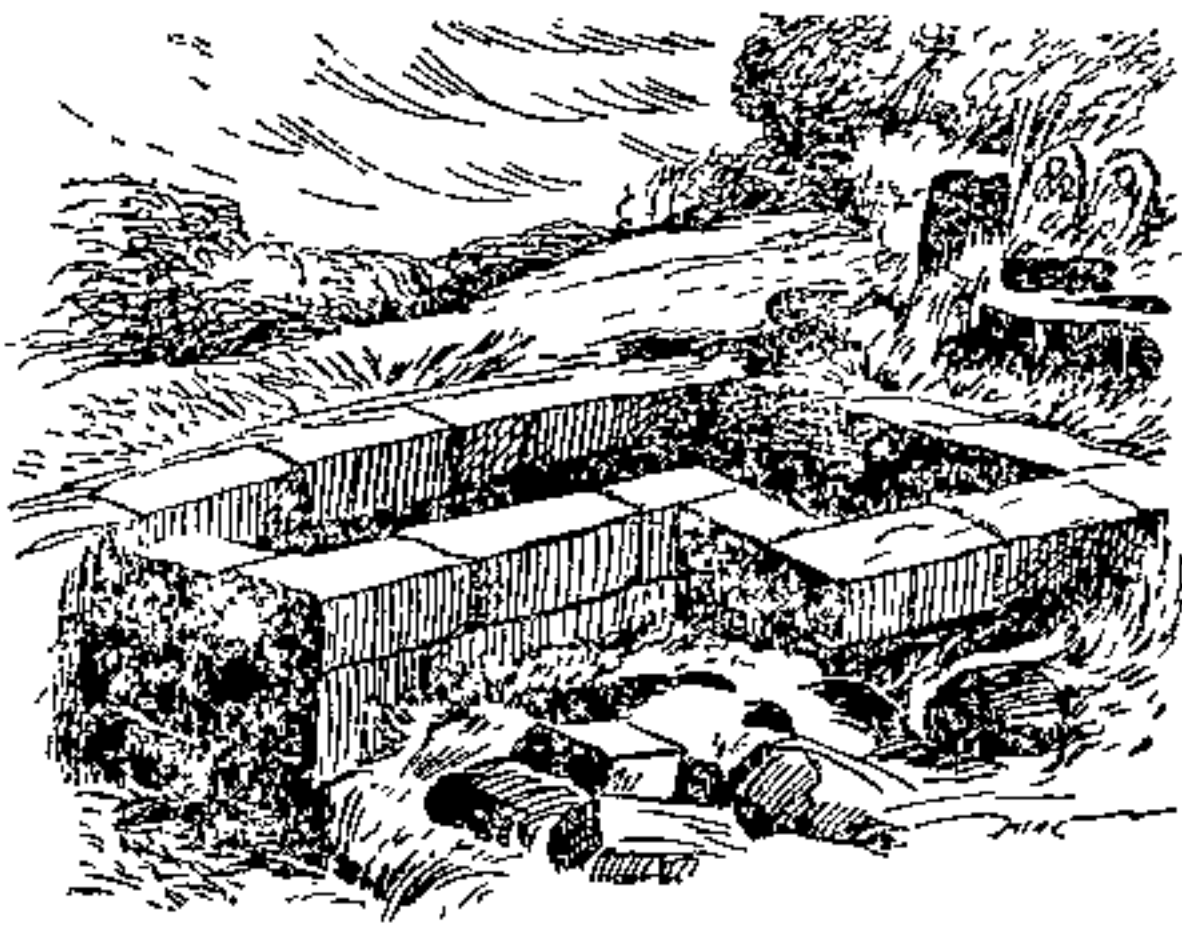
ह्यानंतर ह्या देवस्थानाचा निर्देश थोरले नाना म्हणजे वाळाजी विश्वनाथ पेशवे ह्यांच्या वेळचा आहे (इ. १७१४). पातशहा औरंगजेब ह्याच्या धुमाकुळीनंतर महाराष्ट्रांत पुनः स्थिर-स्थावर करण्याचें व पुनर्वसाहत करण्याचें काम ह्या पुण्याचे सुभेदार व आतां प्रधान असलेल्या वाळाजी विश्वनाथांनीं केलें व ह्यांच्याचमार्फत चासकर जोशांचेकडे ही कामगिरी आली. कृष्णराव महादेव चासकर ह्यांच्या सरंजामी गांवांत ह्या देवस्थानाकडे इतना असलेला खर्च स्वरोसी हा गांव आहे व ही सर्व गांवां भीमाशंकर ह्या देवतेकडे चालवावा हें सांगतांना ह्या देवस्थानाचा निर्देश आलेला आहे. येथें हें एक अवश्य मांगण्याजोगें आहे कीं, हा स्वरोसी गांव ज्या वाडेंतफांतील आहे त्या सर्व तर्फांचीच पुनर्वसाहत रामाजी महादेव चासकर जोशी ह्यांनीं केली.

इ. स. १७२४ (शक १६४५) च्या माघांत थोरल्या बाजीरावांची आई राधाबाई ह्या भीमाशंकराच्या दर्शनास गेल्या होत्या. त्यांच्याबरोबर खासवारदार (हुजूरचे बंदुकवाले), जासूद इत्यादि परिवार असून खर्च ३९० रुपयांपर्यंत रोजमुरा म्हणून पडला आहे.

कालदृष्ट्या पुढील उल्लेख पेशव्यांचा श्रीवर्धन येथील मृतालीक गोविंद कृष्ण ह्यानें श्रीमंत चिमाजीआण्यांना भीमाशंकर येथील कमलजेच्या तळ्याच्या कुरुस्तांबदल लिहितांना आला आहे.

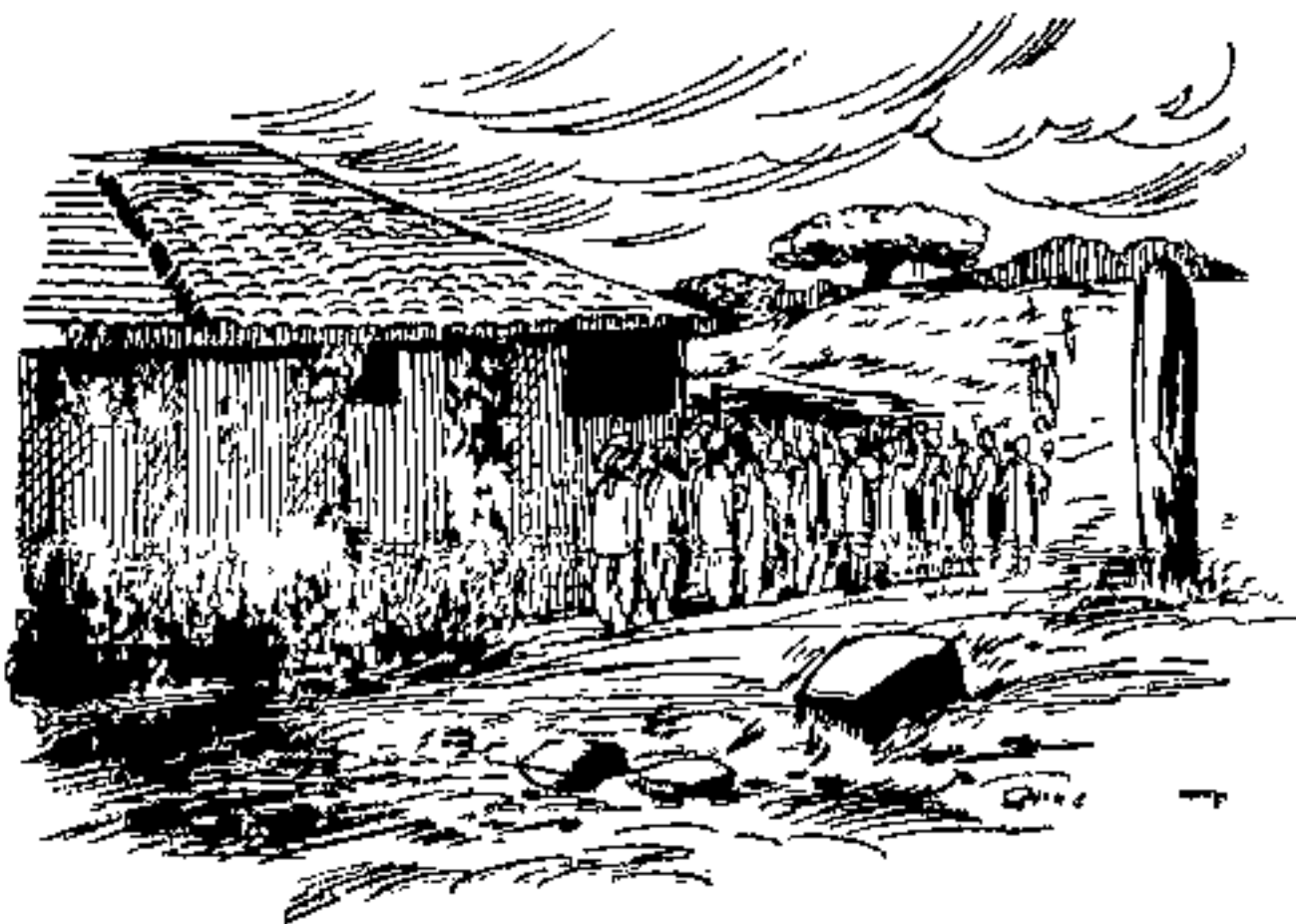
इतर देवस्थाने व तीर्थस्थाने

भीमाशंकर हांगराच्या माथ्यावर मुख्य श्रीशंकरस्थाना-शिवाय इतरहि देवते, तीर्थे, कुंडें, अरण्ये, राधा आहेत. ह्यांपैकी कांहीं पौराणिक असून कांहीं ऐतिहासिक पत्रांतून निर्दिष्ट आहेत.



भीमैच्या लग्नाचें कुंड

शंकरमंदिराजवळ मोक्षकुंड (मोक्षकुंडमथो द्रष्टु भीमाप्यागच्छदादरात ४८ अ ५) आणि ज्ञानकुंड (ज्ञानप्रद विमोहघ्न ज्ञानकुंड मनोहरम् १ अ ६) असून पश्चिमेस पापनाशनतीर्थ आहे. भीमकुंडालाच गुप्तभीमेश्वर किंवा गुप्तभीमेशलिंग ही नावे आहेत व ते तर तीर्थ प्रसिद्ध व मुख्यच आहे. (दक्षिणेस) सर्वतीर्थ, साक्षिविनायक,



कमलजादेवीचें देऊळ

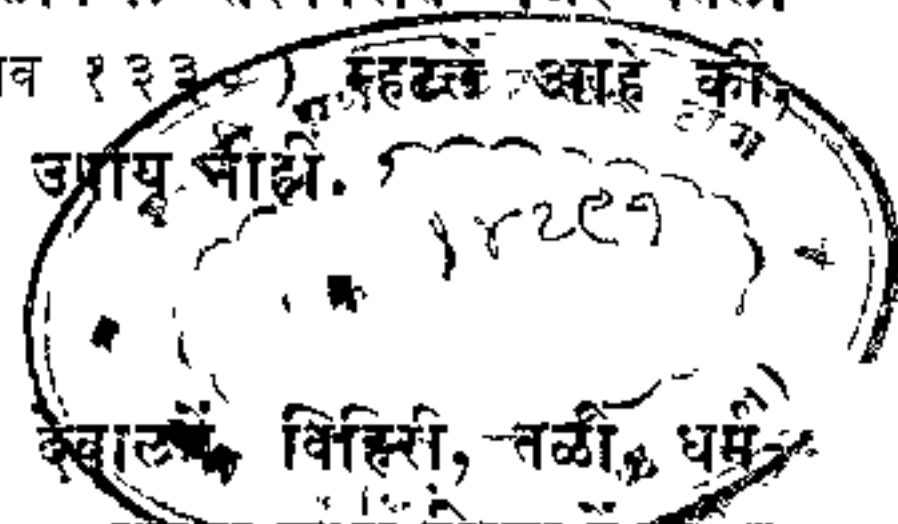
आख्यातीर्थ, व्याघ्रपादतीर्थ इत्यादि तीर्थे आहेत. ह्या सर्वांत 'कमलजा' देवीचे स्थान विख्यात आहे. कुशारण्य, क्रीडारण्य ह्याहि स्थानांचा उल्लेख येतो.

भीमाशंकर डोंगरावर म्हणजे 'श्रीक्षेत्रीं जनावरें (श्वापदें) सांबरें आदि रहातात. त्यास भोवरगांवकरी (आसपासचे लोक) तसेंच कल्याण, सिदगड व कोथला नजीक आहेत तेथील लोक, येऊन नाहक पारध करतात ती करून नये ' अशी ताकीद नमूद असल्याबद्दल पत्र आहे. अशीच दुसरी ताकीद - (पे द २३. १००, ९९) ' दक्षिणेकडे क्रीडावन, पूर्वेकडे व्याघ्रारण्य, कुशारण्य, उत्तरेकडे श्रीआईचा हिंदोला-तीर्थ आदि करून आहे तेथे नाना प्रकारची पक्षिकुले संकीर्ण रहातात. त्यास इतर प्रांतस्थ येऊन झाडी तोडतात, तरी धूपराई व वरील स्थाने ह्यांच्या पलीकडे तोडावी. श्रीच्या क्षेत्रस्थ उपयोगाशिवाय कोणी तोडील त्यास पारिपत्य वरें वजेनें केले जाईल. ' ह्याच्याच पुढच्या वर्षी म्हणजे इ. स. १७६० मध्ये धर्मशाळा, कमलजेपलीकडे तळें १०।२० हजारांचें काम करावें अशीहि आज्ञा (पे. द ४० १२९) आहे. जवळ हनुमानाचेहि स्थान आहे.

असे पुष्कळच उतारे देतां येतील; पण त्यांतील दोन महत्त्वाचे संस्मरणीय आहेत. श्रीभीमाशंकराकडे खरोसी हा सर्व गांव इनाम दिला असतां त्याचे उत्पन्न, उत्पन्नाच्या वांटण्या, गांवावरील स्वामित्व, गांवाची शेती जमीन शेजारच्या नायफड, डेहणें, आव्हाट ह्या गांवकऱ्यांनीं आपापल्या गांवशिवारांत दावली इत्यादि प्रकारें अनेक तक्रारी झाल्या व त्यांचें योग्य निवारणहि तेव्हांच झालें. असेंच एक ह्या गांवाचे भांडण श्री रामशास्त्री प्रभुणे यांजकडे मनसुबी नेमून सोपविलें. ' त्यांनीं मनास आणितां (म्हणजे जुने कागदपत्र वगैरे पाहून) सरकारांत समजाविलें कीं, मौजे मजकूर

शिवाजीमहाराज यांनी (पूर्वीपासून) मूळ गांव सवंध इनाम (पुढे) दोन हिसे इनाम दिला तो चालविणे. सरकारांत नजर वेतली नाही. १ ह्याच पत्रांत (पुणे जमाव १३३३) म्हटले आहे की, 'देव बोध्यरूप, वडील ना-तवान, उपायु नाही.

शाश्वत घर



ह्या काली ईश्वरार्पणपूर्वक देवालय, विहिरी, तळी, धर्मशाळा इत्यादि धर्मकृत्ये करण्याबाबत भावना कशा होत्या हे पुढाले एका उल्लेखावरून लक्षांत येईल. ह्याच भीमशंकराचा अगदी पुढाले मंडप बांधणारे नाईक सावकार चिमणाजी अंताजी भिडे यांनी इ. स. १६३७ मध्ये सदाशिव दीक्षित पटवर्धन सावकार - विश्वासराव पेशव्यांचे श्वशुर - यांस त्यांचाहि तोच नाद पाहून लिहिले : 'जेणेकरून इहलोक आणि परलोक उत्तम म्हणत ते कीजे - कोठे देवालये, कोठे तळे हींच घरे शाश्वत जातील.'

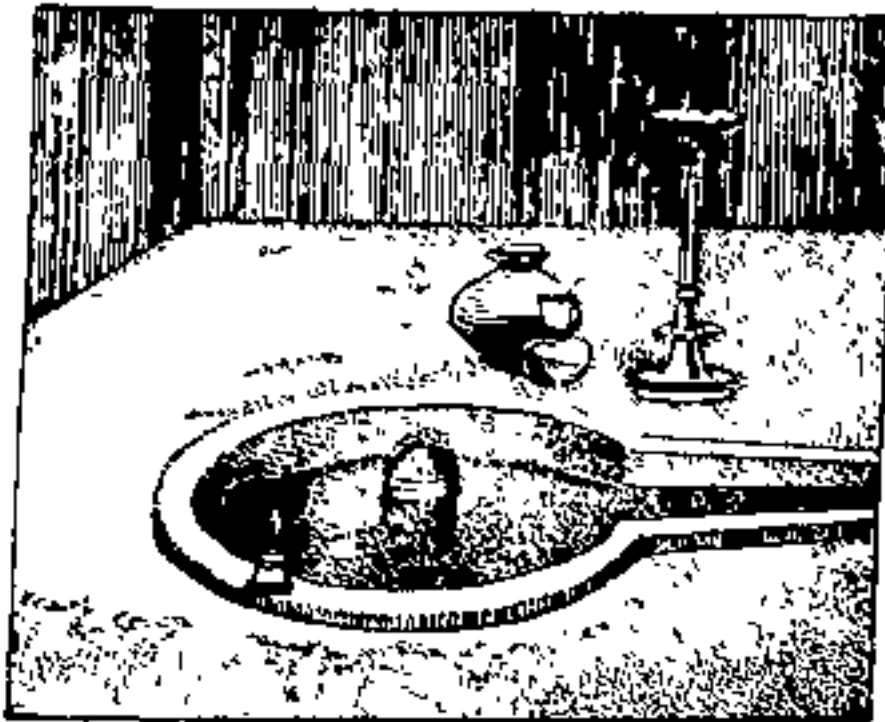
तीर्थ-देवस्थाने सांगतांना वरील भाग, थोडीशी आडवाट करून, सांगणे इष्ट म्हणून सांगितला. डोंगरमाथ्यावर दहा राया असल्याचे ऐतिहासिक कागदांतूनच आलेले आहे - गावराई, भीमशंकरराई, पटगीर (पेटकर महादेव) राई, दलवटराई, दुडेरा, रिठी, महारराई, गारवी इ. त्याचप्रमाणे कुकडपठार, कडेराण, भीमशंकरदरा ह्याहि स्थळांचा उल्लेख ऐतिहासिक पत्रांतून येतो. (पुणे जमाव द. १४६४ मध्ये) 'महार हडवला श्रीदेव भीमशंकर याचे वास्तव्य (मौजे मारी) आहे ? असा उल्लेख वारंवार आला असून (यासाठी असलेल्या जमिनीवर) 'मामूलपासून कर घ्यावयाची चाल नाही ? (= ह्याहि जमिनीच्या उत्पन्नावर कसलाच अन्य कर, पट्टी नाही) असा निर्देश वारंवार म्हणजे प्रतिवर्षीच्या जमावंदी यादीत आला आहे. देवदर्शनाकरितां निरनिराळ्या वाटेने ही मंडळी पठारावर

आजहि येतात. दर्शनादि उरकून वाजारहाट करून कांहीं रहातात व कांहीं गांवीं लगेच परत जातात.

सवाई माधवराव पेशवे ह्यांच्या जन्म-प्रसंगी (१७७४) भीमाशंकरास तांच्याचा ध्वज दिला आहे (इ. स. ऐ. टि) नारो बाबाजी अभयंकर (नगर किल्लेदार) ह्यांकडून महारुद्र हयातीत व पश्चातहि चालावा म्हणून आत्मवृत्तांत लिहून व्यवस्था केली आहे (इ. १७७५). मोराजी शिंदे हा रत्नागिरी ता. सुभेदार आपल्या शिकण्यांत ' भीमाशंकर सरवाजी-सुत मोराजी शिंदे, चरणीं तत्पर ' असा आपल्या दैवताचा उल्लेख आदर-पूर्वक करतो.

- पूजा-उत्सवादि धार्मिक कृत्ये

भीमाशंकर ह्या मुख्य दैवताची नित्यनैमित्तिक आणि मासिक व वार्षिक अशी पूजा-उत्सवाची व्यवस्था ऐतिहासिक



भीमाशकर-शिवलिंग

कागदपत्रांतून दिसून येते. नित्यपूजेस पंचामृतस्नान, नैवेद्यपूर्वक रुद्रैकादशिनी होत असे आणि त्यासाठी पंचामृतासाठीच केवळ गाय ठेवलेली असे. नित्य पूजा-साहित्यांत चंदन, गुगुळ, बेलदोडे, साखर, तूप, तेल, फुलें, फळें, विडापानें इत्यादि पदार्थ तर असतच पण २॥

गुंजा केशर गंधासाठी, कस्तूरी अर्धा गुंज हेहि उंची पदार्थ अमत. वर्षाच्या उदवत्त्यांचा खर्च ७३० रुपये पडला आहे. एकंदर खर्च ४३८० रु. असल्याचें नमूद आहे.

नैमित्तिक अनुष्ठानेहि कांहीं आढळतात. छत्रपति शाहू-महाराज जेव्हां आजारी झाले तेव्हां (इ. स. १७४९) ब्राह्मण, आचारी, खटपटे, गडी इत्यादिकांसह आरोग्यार्थ अनुष्ठान (थेऊर, जेजुरी इ. प्रमाणें) ह्या भीमाशंकरां झालेलें आहे. ह्याच वर्षी घृताचा अभिषेक झाल्याची नोंद आहे. मेषसंक्रातीसहि स्नानादिकांसाठी छोटी यात्रा येथें भरत असे. सर्वांत महाशिवरात्रीची यात्रा फार मोठी. ह्याच दिवसाकरितां भागीरथीची कावड देवी अहल्यावाईच्या योजनेप्रमाणें येई आणि देवाला भीमा व गंगा ह्या एकत्र जलाचें स्नान मोठ्या महत्त्वाचें मानलें जाई. हा प्रसंग व तीर्थप्रसाद साधण्यासाठी म्हणजे दर्शनार्थ व जलसिंचन आपल्या अंगावर पडावें ह्यासाठी फारच गर्दी होई.

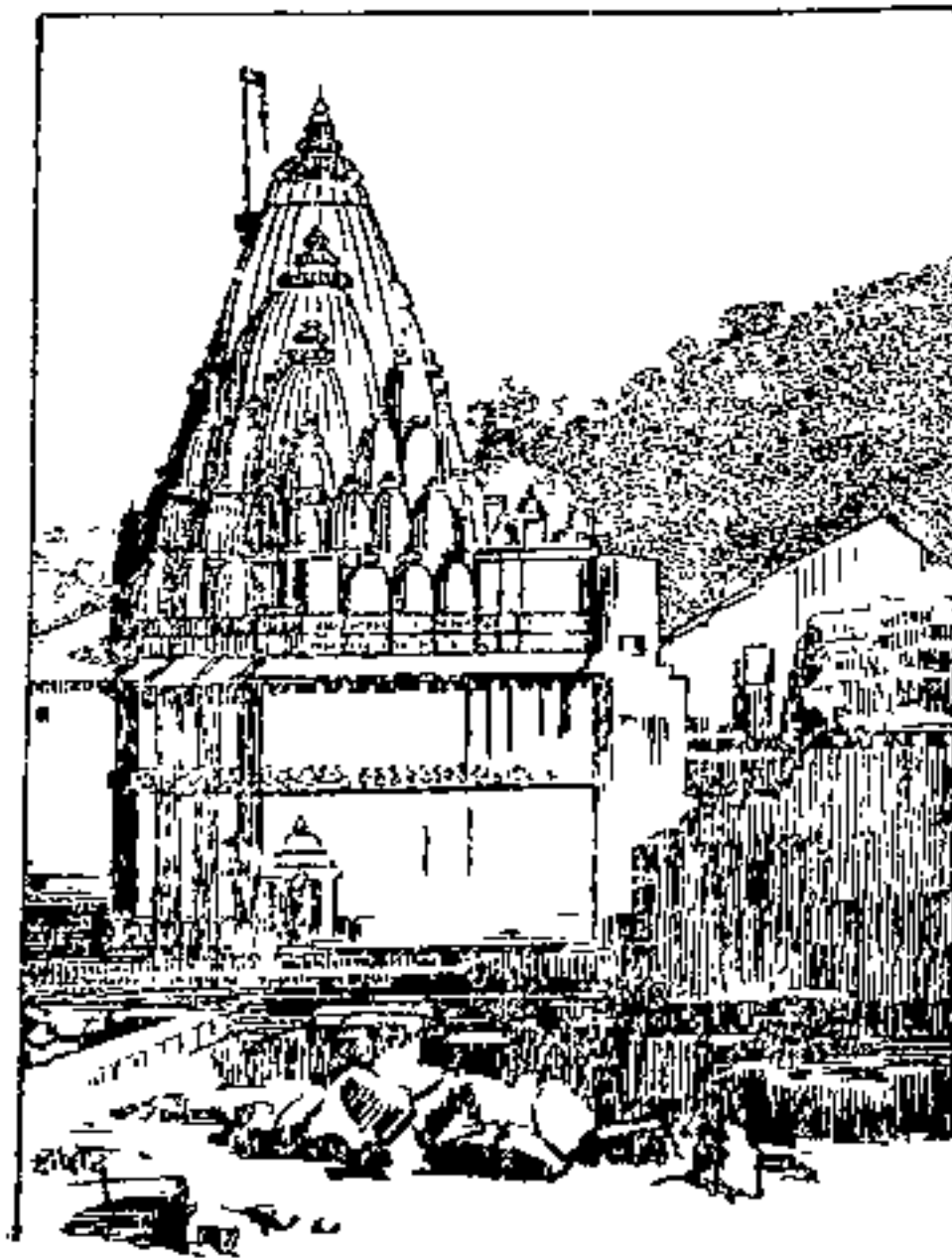
‘ जलधारा शिवप्रिया ’ ह्या न्यायानें आजहि ज्ञानकुंडामध्ये व मोक्षकुंडामध्ये स्नान करून श्रीशंकराची रुद्रावर्तनपूर्वक पूजा करणें विशेषतः देवाला पाणी घालणें हें मुख्य मानलें जातें. तसेंच श्राद्धादिक विधीहि येथें केले जातात. कमलजा देवीचें दर्शनहि तितकेंच आवश्यक व महत्त्वाचें गणलें आहे. त्रिपुरासुरयुद्धाच्या वेळीं शंकरास या शक्तिदेवीचें साहाय्य झालें व तिची पूजा कमलपुष्पांनीं केली ह्यायोगें तिचें नांव कमलजा असें रूढ झालें (भीमाशंकरमाहात्म्य अ. ३) पूर्वी भीमाशंकर येथें दीपोत्सव होत असे व दिवे लावण्यासाठीहि मजूर रवाना झालेले आहेत. वर ज्या निरनिराळ्या राथा दर्शित केल्या त्यांपैकी काहीं रायांतील देवींचे नवरात्रांतहि उत्सव झाल्याचें दिसून येतें. इतर जीं देवस्थानें वर सांगितलीं त्यांचेहि दर्शन पूजन यात्रेकरू यथाशक्ति करतात.

फत्तेसिंग भोसले - अकलकोटकर - ह्यांनीहि आपली चौथाई मोकाम बाब - खरोसी गांवची - भीमाशंकर-देवासाठी इनाम दिली आहे.

यात्रा-प्रसंगी दरडोई दोन आणे कर आहे; तो लहान मुलांना मात्र नाही.

देवालयादिकांची बांधणी

श्रीभीमाशंकर मंदिराच्या बांधणीविषयी तीन प्रकार झाले व इतकेंहि करून देवालय अपूर्ण व उघडेंच राहिलें आहे. मूळ



भीमाशंकराचें देऊळ

मंदिर कसें, केवढें व केव्हांचें ही माहिती नेमकी मिळाली नाही. आज देवा-लयाचे तीन भाग दिसतात :

(१) गर्भगृह - गाभारा;

(२) कूर्ममंडप, रंगमंडप

व (३) सभामंडप. पैकीं

सभामंडपाचें काम पूर्ण

झाल्याचें व तो मंडप कोणी

बांधला हें सांगणारा पांच

ओळींचा शिलालेखच आहे

(१) ॥ श्रीशंकर ॥ (२)

॥ स्वस्ति श्रीनृपशालिवाहन

शके १६५९ ॥ (३) ॥

पिंगलनामसंवत्सरे मंडपसिध

शे ॥ (४) ॥ वक चिमणाजी आंतार्जा नाईक भिडे ॥ (५) ॥

सावकार ॥ ह्यावरून इ. स. १७३७ मध्ये हा सभामंडप भिडे सावकार

(पुणें जोगेश्वरी आळी) ह्यांनी बांधला, हें दिसून येतें. त्या मानानें

गाभाऱ्यावरील शिखर, कूर्म - व रंगमंडप ह्या कामांच्या बांधणीचे

काल पुढले आहेत असें वाटेल, पण असें प्रत्यक्षांत नाही. फरक

इतकाच कीं, शिखर, गाभारा, कूर्ममंडप ह्या बांधकामासहि तेव्हांच

डाकिन्या भीमशंकरम्

संख्या... ५५२३

वर्ष... ५२३

प्रारंभ झाला. पण सभामंडप आधीं सिद्ध झाला व मागील बांधकाम नंतरहि होत राहिलें आणि शेवटींहि अपुरेंच राहिलें. पुणें येथील दुसरे सावकार - ह्यांचा उल्लेख वर प्रसंगानें आला आहे - ह्यांची भिडे यांच्याप्रमाणेंच मोठी पेढी होती. तत्संबंधक जमाचर्ची व ह्यांतून व त्यांजकडील पत्रव्यवहारांतून इ. स. १७३५ पासून बांधकामासाठीं शेंकडों रुपये खर्ची पडलेले सांपडतात. देवालय बांधण्याच्या आधींचा खर्च तळेंबांधणीचा मिळतो (इ. १७३५-३६). आणि ह्याच वर्षीं म्हणजे इ. स. १७३६ मध्यें दीक्षित-पटवर्धन यांच्या संग्रहांत एक हजार रुपये भीमाशंकर डोंगरी मंदिर-इमारतीच्या कार्यासाठीं खर्ची पडलेले आहेत. ह्याचप्रमाणें पुढें ६७५, ४००, ३०० व ४४,५५२ येथपर्यंत रकमांची नोंद वेळोवेळीं दृष्टीस पडते. देवालयाचें सर्व बांधकाम पुनरुद्धारार्थें आहे आणि एकाच वेळीं त्या डोंगरावर विहीर तयार करणें, धर्मशाळा बांधणें हींहि बांधकामें चाललेलीं आहेत. कमलजादेवी पलीकडील तळें, आणि ' हनुमान तळें ' असे दोन तलाव तेथें बांधलेले आहेत. इ. स. १७६० मध्यें धर्मशाळेचें बांधकाम झालें. रघुनाथरायदादा पेशवे ह्यांनीं तेथें विहीर खणविली. पुनरुद्धारार्थें बांधकाम नाना फडणीस ह्यांच्या हयातीतील शिखरापुरतें आहे. त्यास ५० हजारांपर्यंत खर्च झाला आहे.

ऐतिहासिक आख्यायिका

श्रीभीमाशंकर ह्या दैवताचे ऐतिहासिक उल्लेख विश्वसनीय असे शक १५३१ (इ. स. १६०९) पासूनचे सांपडतात. ह्याहि पूर्वीचा पूना गॅलेटियर मधील (आवृत्ति पहिली इ. स. १८८३) निर्देश इ. स. १३५० मधील आहे. पण तो तितका ऐतिहासिक दृष्ट्या विश्वासार्ह नाही. ' भीमाशंकराच्या दरेंत कोणी भतीराव म्हणून होता त्यानें झाडें तोडतां तोडतां एकदां एका झाडावर घाव

घातला तों त्यांतून रक्त वाहू लागलें. अर्थातच भतीराव घाबरला व त्यानें आपली गाय आणून तेथें दुधाची धार धरली. मग रक्त थांबलें. दुसरे दिवशीं पहातो तों त्या झाडांतून शंकराची पिंडी बाहेर आलेली त्यास दिसली. उघडच भतीराव त्याचा उपासक बनला. लवकरच त्यानें तेथें लहानसें देवालय उभारलें. १ ही आख्यायिका स्वयंभु असलेल्या सर्व देवतांच्या बाबतींत ज्या निरनिराळ्या आख्यायिका आढळतात त्यांपैकी आहे. विशेषतः शंकर देवतेच्या बाबतींत अशा दंतकथा सर्वत्र सांगितल्या जातात. (नांगर-तांना दगडाची खपरी उडून त्यांतून रक्ताची चिळकांडी निघणें, एखाद्या गाईनें आपसुखेंच विवक्षित जागीं नित्य दुग्धधारा सोडणें, स्वप्नांत देव येणें इत्यादि). अशापैकीच वरील आख्यायिका. ह्या आख्यायिकेपेक्षां पुराणांतरींचे उल्लेख अधिक लक्ष्य होत. भीमाशंकर ह्या नांवासाठीं जी गोष्ट त्यांतून आलेली आहे ती रूपकात्मक असेल; पण ती अधिक मान्य करण्याजोगी व उद्बोधक आहे. भतीरावाच्या वरील गोष्टीनें भतीकेश्वर, वृक्षेश्वर असें कांहीं तरी नांव त्या दैवताचें सांगावयास पाहिजे होतें. मग 'भीमाशंकर' हेंच नांव कसें सांगितलें ! सारांश, हें दैवत स्वयंभु आहे व भोंवताली दाट अरण्य, झाडी होती एवढें येथें लक्षांत घ्यावयाचें आहे.

सांप्रत भीमाशंकरक्षेत्रीं दोन देवळें दिसतात - एक जुनें व दुसरें नवें. एकांत आहे महादेव तर दुसऱ्यांत नुसताच नंदी. या दोन देवळामधील रिकामी जागा निदान पांच फुटांची तरी आहेच. येथील प्रचंड घंटाहि प्रेक्षणीय आहे. १७२९ इसवी सन कोरलेल्या ह्या घंटेचें वजन पांच मण तरी असावें. तीवर मेरीचें चित्र आहे; म्हणजे ही पोर्तुगीजांकडून आणली गेली.

भीमाशंकराचें मंदिर हेमाडपंती बांधणीचें आहे. त्यावर दशावतारांतलि मूर्ति कोरलेल्या आहेत. मूर्ति मोठ्या रेखीव असल्यामुळे मनोहर दिसतात.

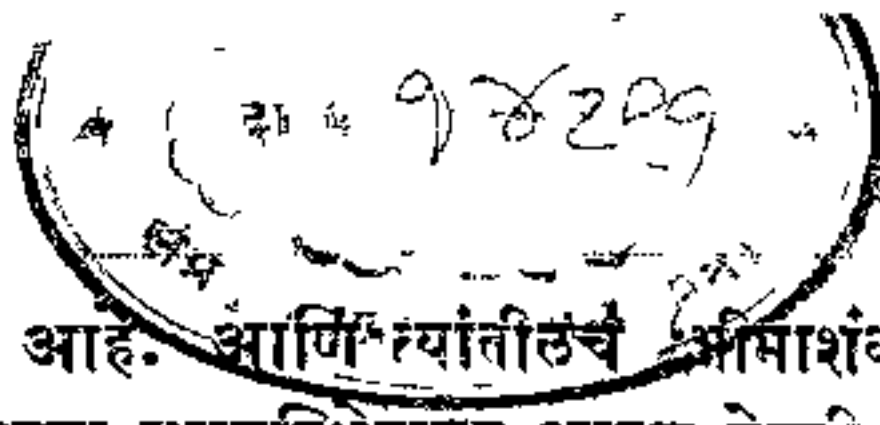
कोंकणच्या रस्त्यानें भीमाशंकराला येतांना प्रथम कमळजा देवीचें देऊळ लागतें. या कमळजा देवीच्या मंदिरापासून प्रत्यक्ष भीमाशंकराचें स्थान कांहीं अंतरावर आहे. या दरम्यान पसरलेल्या विस्तीर्ण पठारावरच महाशिवरात्रीचा मुख्य बाजार प्रतिवर्षी भरत असतो.

कमळजा मंदिराच्या उत्तरदिशेला एका टेकडीवर भीमेचें उगमस्थान आहे. येथील उगमाचें कुंड चांगलें पुरुषभर उंचीचें असून घडीव काळवत्री दगडांनी बांधलेलें आहे.

भीमाशंकर गांव म्हणजे इन मिन तीन ब्राह्मणांची घरे आणि कांहीं कोळ्यांची घरे मिळून बनलेलें खेडें. मात्र याला जंगल स्वात्याच्या डाक बंगल्याची सोबत आहे. आणि येथें गोरखनाथाचा मठ म्हणूनहि एक मठ दाखविला जातो.

उपसंहार

आर्यांच्या ह्या अखंड भारतांत फार प्राचीन काळापासून चार धाम, सप्तपुरी, आठ वैष्णव, शैव व शाक्तक्षेत्रें, द्वादश-ज्योतिर्लिंगें, गंगा-सिंधु इत्यादि पवित्र नद्या, निरनिराळी तीर्थे आणि दैवतें ह्यांचें दर्शन घेणें, स्नानपान करणें, प्रदक्षणा घालणें, कांहीं काल तरी अशा पवित्र व समाधान देणाऱ्या पुण्य ठिकाणीं वास्तव्य करणें हें, जन्म सार्थकीं लावणारें आणि इहपरलोकीं उत्तम स्थान प्राप्त करून देणारें व्रतच होय असें सांगितलेलें आहे. ह्या व्रताचें परिपालन अखिल हिंदुस्थानांतील सर्व आवालवृद्ध शेंकडों वर्षे आपापल्या शक्त्यनुसार मोठ्या आस्थेनें व दृढ श्रद्धेनें करीत आले आहेत. ह्या व्रताला भारतीयांच्या प्रवृत्तीनुरूप 'यात्रा' असें नांव आहे. एका अर्थी 'आत्मदर्शनयात्रा' असेंहि नांव त्यास देतां येईल. ह्या यात्रेमध्ये द्वादशज्योतिर्लिंगदर्शनयात्रेचें माहात्म्य



फारच मोठे आहे. आणि त्यांचीलच भीमाशंकर? ह्या दैवताची माहिती त्याच्या स्थानविशेषासह आपण घेतली.

ही माहिती आपण सामान्यतः वेदकालापासून तों आंगल-कालापर्यंतची घेतली. ह्यावरून भारताच्या प्रदीर्घकालीन इतिहासांत वसाहतीचे जे अनेक प्रसंग आले त्यांच्याशी ह्या दैवताचा संबंध असल्याचे साक्षेपी वाचकांच्या ध्यानी येईल. भारताच्या अष्टदिशांना असलेल्या इतर दूरदूरच्या देवस्थानांना, पवित्र नद्यांना तुम्ही एकवार जा, 'जावयास पाहिजे' असे तरी म्हणत रहा, असे कां सांगितले गेले? तर आपण म्हणजे किती व कसे आहो; आपले स्थान म्हणजे केवढे विस्तीर्ण आहे; आपण किती जुने आहो इत्यादि आत्मदर्शनाची, आत्मजागृतीची, आत्मसंस्कृतीची ही ठिकाणे आहेत व ह्यासंबंधाचे आपले कर्तव्य काय आहे हे कळून यावे ह्यासाठी हे यात्राप्रसंग सांगितलेले आहेत.

यात्राप्रसंगाने ज्या दैवताची वा तीर्थाची आपण यात्रा करणार त्यासंबंधाची माहिती मिळवून किंवा माहिती घेत घेत ती यात्रा केली तर ती डोळस यात्रा होईल. ह्या माहितीत केवळ भाविकपणाचा भाग असल्याने चालू काळांत भागणार नाही तर कोणतीही माहिती असो ती साधार पाहिजे तुलनात्मक पाहिजे. असा थोडासा प्रयत्न ह्या वरील माहितीत केला आहे. भीमाशंकर ह्या दैवतापुरतीच ही माहिती मुख्यतः द्यावयाची असल्यामुळे भीमानदीला अनुलक्षून माहिती थोडी आली. तसेच मर्यादित स्थळांत ही माहिती द्यावयाची असल्यामुळे श्रुतिस्मृतिपुराणेतिहास दिग्दर्शनार्थ सांगितलेली माहिती 'न्यून ते पुरते' करून घ्यावी असे विनवून थांबतो.

REF ID: A66666
FBI - Chicago

REFBK-0014291

महाराष्ट्रांतील सांस्कृतिक केन्द्रांची
ऐतिहासिक पार्श्वभूमीवर रेखाटलेली
भावस्थ्य आणि बोलकी शब्दचित्रे

गोमंतकाची शांति-शक्ति	* १३ *
कवळ्याची शांतादुर्गा	। वा. ल. वझे
पार्वतीपते ! हर हर महादेव	* १४ *
गोमंतकाचा श्रीमंगेश	। वा. ल. वझे
‘डाकिन्याम् भीमशंकरम्’	* १५ *
भीमाशकर क्षेत्र	। शं. ना. जोशी
दलितांचा कैवारी भार्गवराम	* १६ *
कोंकणचे परशुराम क्षेत्र	: स. आ. जोगळेकर
छत्रपतींचे कुलदैवत	* १७ *
शिखर शिंगणापूर	: चि. ग. कर्वे
श्रीगुरूंचे गंधर्वपूर	* १८ *
श्रीक्षेत्र गाणगापूर	: रा. चि. ढेरे

...अशीं आणखी किती तरी पुस्तके
आम्ही आपल्या हातीं देणार आहोत.
त्यांपैकीं वरील सहांचा हातिसरा सच.

卐卐卐卐卐卐卐卐卐卐卐卐卐卐卐卐卐卐卐卐卐卐

प्रत्येक पुस्तकाची किंमत ६२ नये पैसे
सहा पुस्तकांची संच-पेटी : रुपय ३-७२

卐卐卐卐卐卐卐卐卐卐卐卐卐卐卐卐卐卐卐卐卐卐

वोरा अँड कंपनी पब्लिशर्स प्रा. लि.
३, राउंड बिल्डिंग, काळवादेवी, मुंबई २.