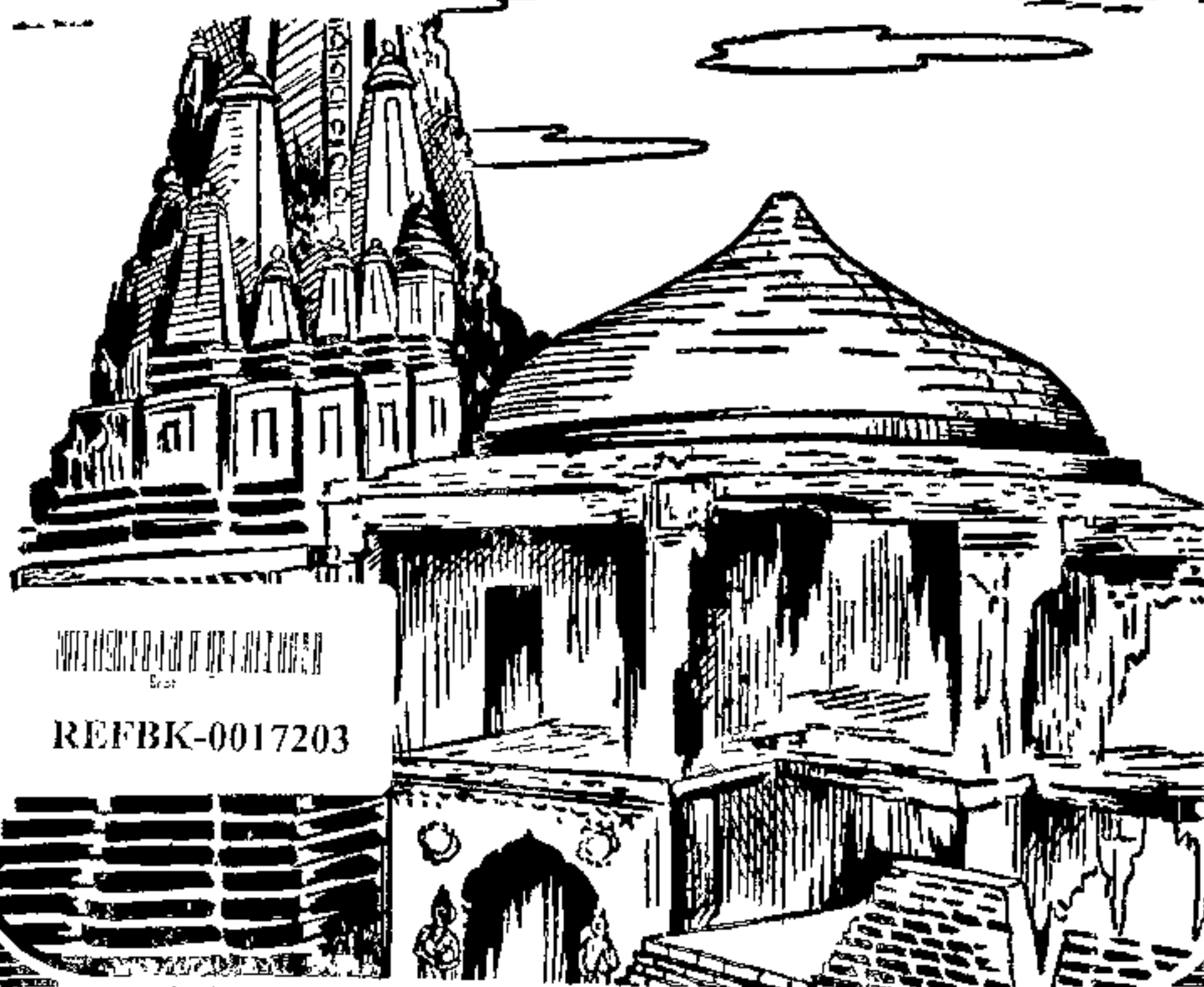
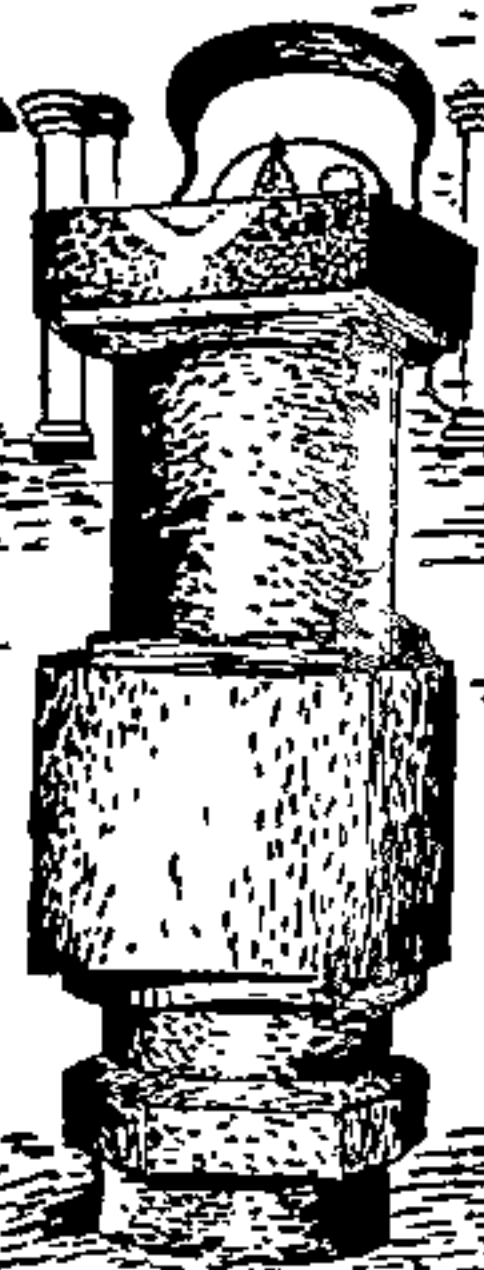


आज्ञा प्रहारि बौद्ध कवतिके

१९६७

म. ग्रं. सं. ठाणे
विषय भू प्रासाद
सं. क्र. ५०९



www.bharatiya-sangrahalaya.org

REFBK-0017203



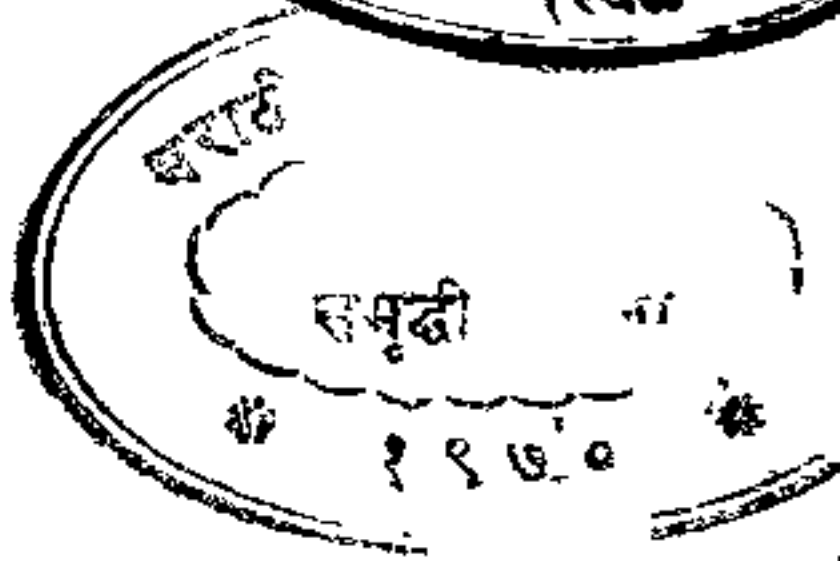
०००१९६६७

०५९६३
२५/३/७९ ५०६

माझा मन्हाटाचि बोलु कवतिकें नेवासें : जुनें आणि नवे

सांस्कृतिक महाराष्ट्र दर्शन-माता : १२

ऐसे युगीं परि कळीं । आणि महाराष्ट्रमडळीं ।
श्रीगोदावरीजवळीं । निवासस्थान ।।



किंमत
७५
पैसे



REFBK-0017203

वारा अँड कंपनी, पब्लिशर्स
प्रायव्हेट लिमिटेड, मुंबई २.

प्राणि मय सप्रशासन, राज. स्थळप्रथ
नाम ७५९६३
१९७९

श्री . १०७ . २ [१२-६०]

© १९५८

वो रा अँ षड कं प नी
प ब्लि श सं प्रा लि

*

सांस्कृतिक महाराष्ट्र
दर्शन - माला . १२

*

पु न मुं द्र ण १९६७

*

किंमत ७५ पैसे

*

महाराष्ट्रांतील सांस्कृतिक
केंद्रांची ऐतिहासिक पार्श्व-
भूमीवर रेखाटलेली भाव-
रम्य आणि बोलकी
शब्दचित्रे

*

प्रकाशक :

अ. ल. गाडगीळ,
वोरा अँ षड कंपनी
पब्लिशर्स, प्रा लिमिटेड,
करि तां, ३, रा उ ड
बिल्डिंग, काळवा देवी
मुंबई २

*

मुद्रक .

अ नं त जे शा ह
लिपिका प्रेस, कुर्ला रोड,
अंधेरी, मुंबई ५९.

सांस्कृतिक महाराष्ट्र दर्शन

महाराष्ट्रांतील सांस्कृतिक केंद्रांची
भावरम्य आणि बोलकी शब्दचित्रे,
तेथील सर्व ऐतिहासिक पार्श्वभूमि;
त्या त्या स्थानांतील महत्त्वाच्या
मूर्तींची, स्थळांची सुरेख विश्वसनीय
चित्रे, तेथे जाण्याचे रस्ते, तेथील
उत्सव, दर दिवशीचे कार्यक्रम याची
माहिती देणारी मार्गदर्शक पुस्तके.
या पुस्तकातील भावना फुलविणारा
इतिहास आणि डोळसपणा देणारी
माहिती वाचून महाराष्ट्राच्या
सांस्कृतिक दर्शनाचे समाधान
अवश्य लाभेल.

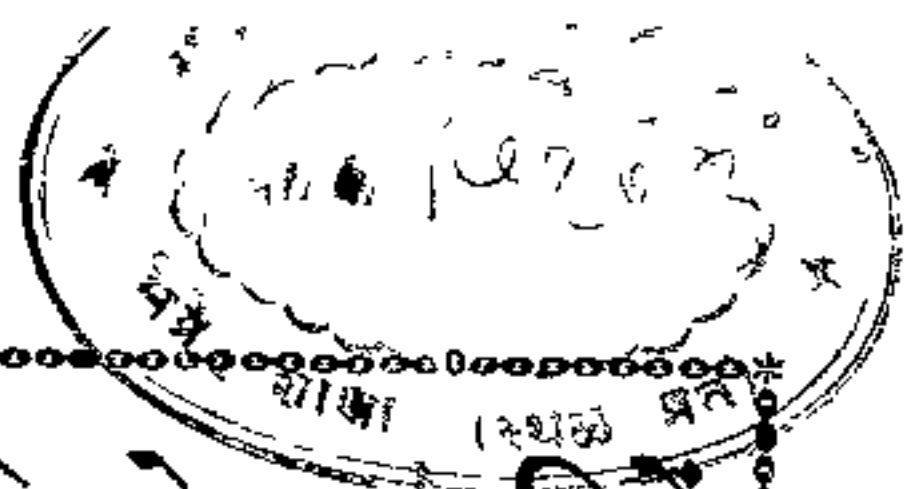
* मोठा, जाड टाइप, सोपी भाषा;
आकर्षक मांडणी

* ही पुस्तके म्हणजे घरबसल्या
महाराष्ट्रांतील तीर्थयात्रा आणि
सतदर्शने भाविक यात्रेकरूना
आणि चिकित्सक प्रवाशानाहि
मार्गदर्शक शालेय सांस्कृतिक
कार्यक्रमांना अति उपयुक्त.

* डायरेक्टर ऑफ एज्युकेशन मंबई
राज्य-कडून शालेय ग्रंथालयां-
साठी शिफारस

* लोकशिक्षण समिति, महाराष्ट्र
विभाग यांच्याकडून प्रौढ साक्षरा-
साठी पुरस्कृत

* असिस्टंट क्यूरेटर ऑफ लाय-
ब्ररीज महाराष्ट्र विभाग यांनी
सार्वजनिक वाचनालयांकरितां
विशेष शिफारस केलेली.



माझा महाटाचि बोलु कवतिकें

दुरिताचें तिमिर जावो'

महाराष्ट्र संस्कृतीच्या इतिहासांत तेरावें शतक अत्यंत स्मरणीय ठरलें आहे. त्या काळीं उत्तर भारतांत सर्वत्र गझनी, घोरी, गुलाम, खिलजी यांनीं धुमाकूळ मांडलेला होता. त्या अधर्माची लाट विंध्य-सातपुड्यानें अद्याप थोपवून धरली होती. दक्षिणेकडील देवगिरीच्या यादव राजांनीं आपल्या हेमाडपंती कलाकुसरीनें हिंदु संस्कृतीला मठ-मंदिरांत सुबद्ध केली होती आणि संस्कृत पंडितांनीं आपल्या गाढ विद्वत्तेत ती विलासविली होती. सामान्य जनता मात्र दिङ्मूढ झाली होती आणि सर्वत्र दुरिताचें तिमिर पसरलें होतें.

याच वेळीं महाराष्ट्राच्या अलकापुरीतील संन्याशाच्या संसारांत पुन्हा कृष्णाष्टमीच्या मुहूर्तावर जणुं भगवंतांनींच जन्म घेतला.

दुरिताचें तिमिर जावो । विश्व स्वधर्मसूर्ये पाहो ।
जो जें वांछील तो तें लाहो । प्राणिजात ॥

हीच थोर इच्छा मनांत वाळगून तो ज्ञानेश्वर तेथें जन्मला, वाढला. नैराश्याच्या तिमिरांत विश्वमंगलाचा सूर्य प्रगट झाला.

प्रथम निवृत्ति, नंतर ज्ञान, मग सोपान आणि शेवटीं मुक्ति या क्रमानें चार अपत्यांना जन्म देऊन विठ्ठलानें जणुं चातुर्वर्ण्याला चतुर्विध तत्त्वज्ञानाची अमोल आध्यात्मिक देणगी दिली आणि आपला देह ठेवला.

कुळकर्ण्याच्या या कुळवंतची जातकुळीनें फारच अवहेलना केली. या कोमल कळ्या काळजीनें काळवंडून कोमेजून गेल्या. कळिकाळालाहि कीव यावी, अशी त्यांची दैन्यावस्था झाली. व्रतबंधाच्या प्रमाणपत्रासाठीं त्यांना पैठणचा पायीं प्रवास करणें प्राप्त झालें.

दऱ्याखोऱ्यांतून खांचखळगे तुडवीत तीं चारहि भावंडें प्रतिष्ठानच्या प्रतिष्ठित पंडितांपुढें प्रणिपात करूं लागलीं. पण षाषाणांना पाझर फुटले नाहींत !

मग मात्र त्या बालकांच्या अंतरींचा परमेश्वर जागा झाला-
दैवी शक्ति उफाळून आली आणि -

करील तो काय नोहे महाराज ।

अंगीं ऐसें तेज — रेडा बोले ॥

चमत्काराशिवाय नमस्कार नाहीं ! अज्ञानी रेडाहि वेदमंत्राचा अधिकारी होऊं शकतो, हें सप्रमाण सिद्ध केल्यावर ज्ञानराजाला पैठणांत प्रतिष्ठा प्राप्त झाली !

प्रतिष्ठानमध्ये दुरिताचें तिमिर हरलें. स्वधर्मसूर्याचें पुण्यदर्शन घडलें. त्या वेळीं प्रत्यक्ष पैठणच्या पंडितांच्याहि अज्ञानाची कीव ज्ञानेश्वराला आली. महान् मानवतेचें खरें ज्ञान त्या पंडितांनाहि जव्हतें, मग सामान्य लोकांची काय कथा !

वृद्ध गोदेच्या तीरानें निवृत्ति-ज्ञानदेवादि भावंडें प्रवास करीत करीत श्रीक्षेत्र निधिनिवास येथें आलीं. तें स्थान त्यांना अत्यंत रमणीय वाटलें. कारण तें शिवस्थान होतें :

“स तत्र ब्रह्मणस्थानं शिवस्थानं तथैव च ।” (रामायण)

आणि शिवस्थान म्हणजे तर ज्ञानेश्वरांच्या आराध्यदैवताचेंच स्थान. सुप्रसिद्ध नाथांथांतच निवृत्तिनाथ, ज्ञाननाथ हे होते. ते

‘महेशान्वयसंभूत’ होते. त्यांना हें क्षेत्र म्हणजे शिव-कल्याणाचें सत्य आणि सुंदर निवासस्थान भासलें. याच निवासक्षेत्रांत प्रत्यक्ष महाविष्णूंनीं अमृताची वांटणी केली. त्या महालसा-मोहिनीराजाचें हें निवासक्षेत्र परमश्रेष्ठ असून विश्वमंगलासाठीं, दुरिताचें तिमिर घालविण्यासाठीं, ज्ञानरूपी अमृताच्या प्रसारासाठीं याच ठिकाणीं आपल्या हातून विशेष कांहीं तरी घडावें, अशा आंतरिक तळमळ ज्ञानेश्वरांच्या महान् आत्म्याला येथें लागली.

टीका केली ज्ञानेश्वरें

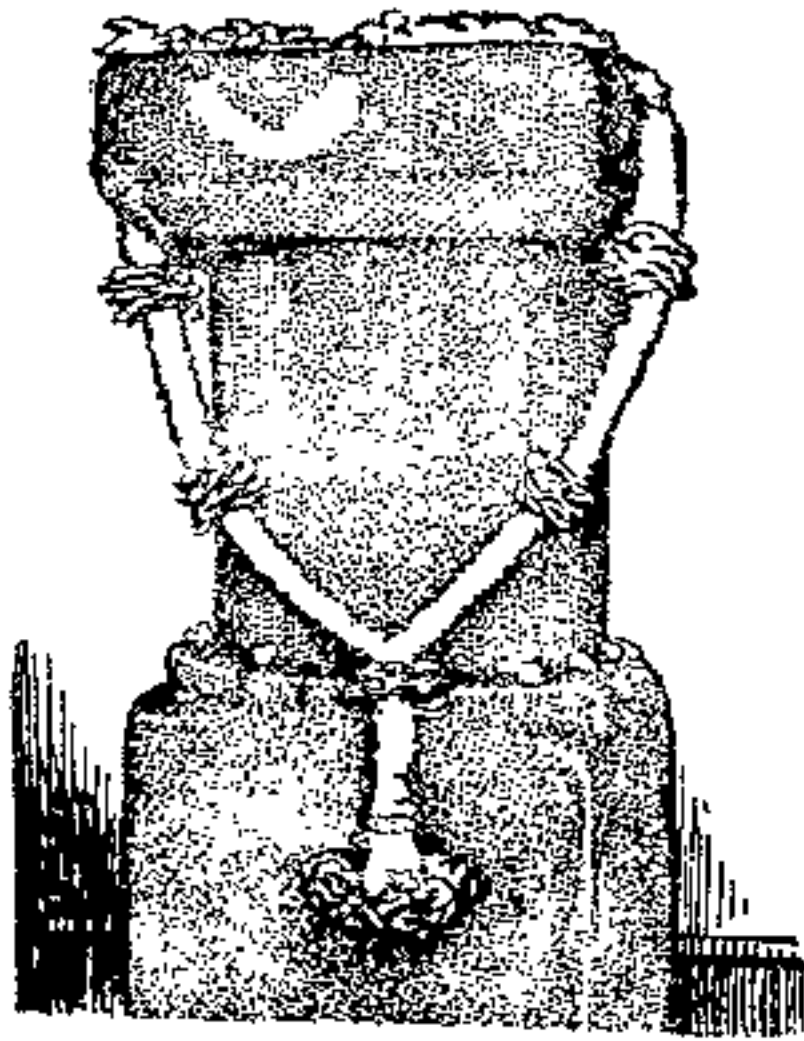
ऐसे युगीं परि कळीं । आणि महाराष्ट्रमंडळीं ।
श्रीगोदावरीजवळीं । निवासस्थान ॥

तें त्रिभुवनैकपवित्र । अनादि पंचक्रोश क्षेत्र ।
जेथ जगाचें जीवनसूत्र । श्रीमहालसा वसे ॥

अशा या परमपावन तीर्थक्षेत्रांत, (कर-)वीरेश्वराच्या मंदिरांत ज्ञानराजाचा मुक्काम होता, त्या वेळची गोष्ट.

सती निघालेल्या एका स्त्रीनें ज्ञानेश्वरांना नमस्कार केला. लोककल्याणाच्या विचारांत मग झालेल्या श्रीज्ञानेश्वरांच्या अमृतवाणीनें तिला सहजासहजीं ‘सौभाग्यवती भव’ असा आशीर्वाद दिला. त्यानंतर त्या स्त्रीचा मृत पति जिवंत झाल्याचा चमत्कार घडला. तेव्हां त्या पुनर्जन्म पावलेल्या सच्चिदानंदबाबानें अतिआदरानें ज्ञानेश्वरांची सेवा आजन्म करण्याचा निश्चय केला

मानवांच्या मंगलाचें चिंतन आणि त्यांच्या सुखदुःखाच्या विचारांचें मनन चालूं असतांच एके दिवशीं एक महान् योग घडून आला. सिद्धार्थाला बोधिवृक्षाच्या खालीं जसा सुखाच मार्ग एका-एकीं सुचला, त्या बुद्धाप्रमाणें ज्ञानेश्वरांनाहि त्या वीरेश्वराच्या



ज्ञानेश्वरी-खाब

ज्ञानेश्वरांनीं या खावाशीं बसून

ज्ञानेश्वरी लिहिली

भाषेत सांगितलें तर फारच उपयुक्त होईल. पण गीर्वाण भाषेंतील ग्रंथरचना प्राकृतांत-मराठींत-जर केली, तर तें पंडितांच्या दृष्टीनें अक्षम्य ठरेल ! ठरेना ! मी मात्र तें धाडस करणार.

ज्ञानेश्वर पद्मासनस्थ झाले. ज्ञानामृताच्या दानास ते सिद्ध झाले. त्यांच्या अमृतकंठांतून एकाएकीं शब्दसमुद्र उफाळून आला. ते आत्मविश्वासान म्हणाले,

माझा मन्हाटाचि बोलु कवतिकें । परी अमृतातेंही पैजा जिंके ।

ऐसी अक्षरें रसिकें । मेळवीन ॥

त्यांनीं गीतेंतील महान् आणि गहन तत्त्वज्ञान अगदीं सोप्या मराठी भाषेंत मार्मिक दृष्टान्तांनीं सामान्य लोकांना पटवून दिलें. मूळच्या ७०० संस्कृत श्लोकांवर त्यांनीं ९०३७ ओव्या रचून अजाड टीका केली.

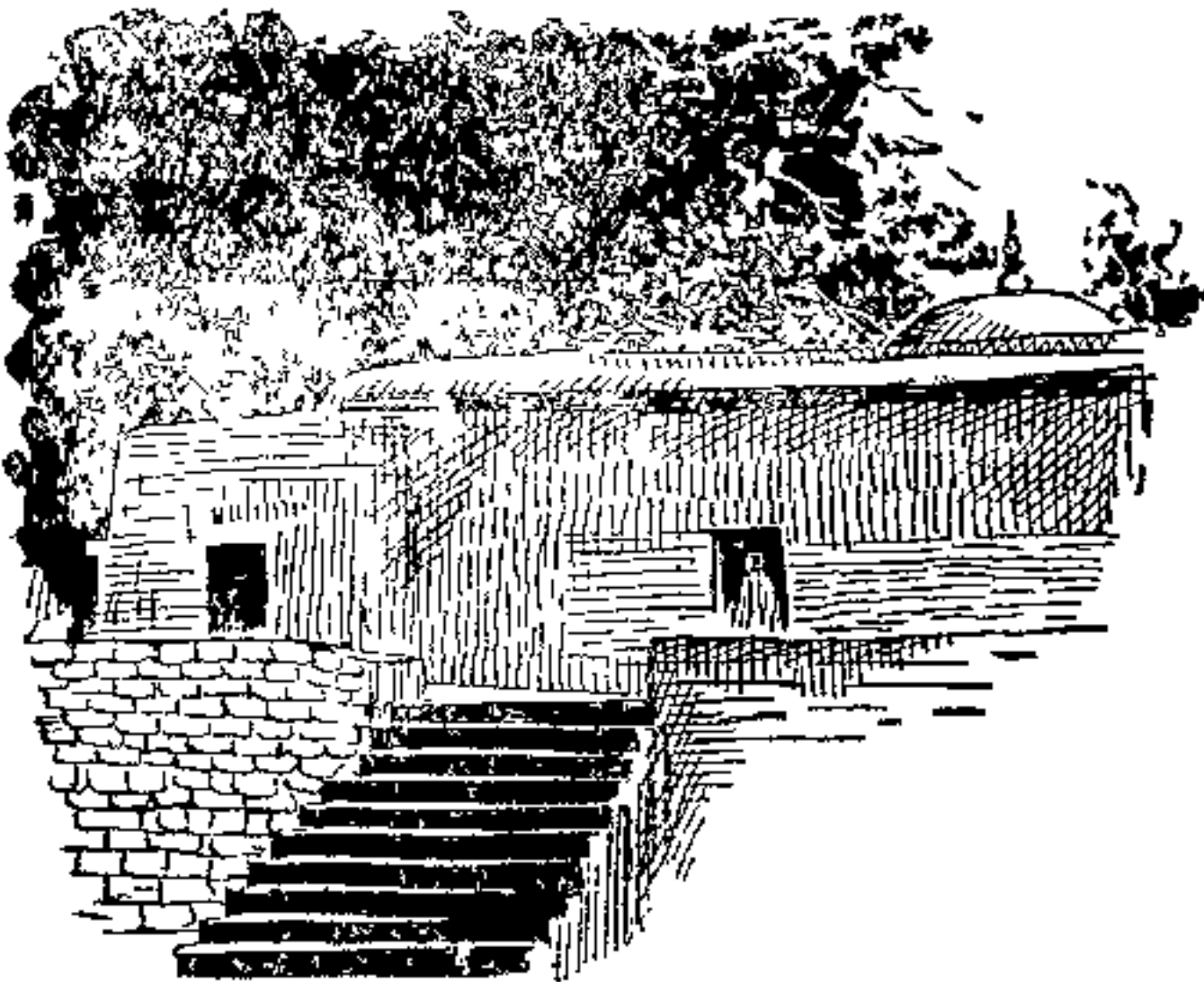
मंदिरांतील एका खावाशीं टेकून बसले असतां जन-कल्याणाचा सोपा मार्ग सहज-स्फूर्त झाला. त्यांचा निश्चय पक्का झाला कीं—

भगवंतांनीं अर्जुनाला कर्तव्यसुखाचा खरा मार्ग दाख-विण्यासाठीं गीता सांगितली. तो ग्रंथ संस्कृत भाषेमध्ये असल्यामुळे ती फक्त पंडितांचीच मिरास बनली. सामान्य जनांना गीतेंतील परमश्रेष्ठ तत्त्वज्ञान जर लोक-

कोमल पण निर्धारी, शांत पण तेजस्वी, अनुतापानें पोळलेली पण अनुभवांनीं उजळलेली ती बालमूर्ति बोधिस्तंभाशीं आसनस्थ झाली होती. तिच्या सुमधुर अमृतवाणींतून स्वर्णारा शब्दसमुद्राचा सामर्थ्यवान् स्रोत जमलेल्या जनगणाच्या मनाला पावन करीत अखंड चालूच होता. जवळच बसलेले सच्चिदानंदबाबा ते सर्व शब्द लिहून घेत होते.

स्वर्गगंगेचा ओघ शंकरांनीं जटेंत सांठवून घेतला होता, पण ज्ञानेश्वरांच्या महान् अमृतवाणींतून प्रसवलेला तो प्रचंड प्रभावी शब्दसमुद्र भोळ्या सांवाप्रमाणें बसलेला तो सामान्य जनांचा समूह आपल्या कानामनांत पूर्णपणें सांठवीत होता. सच्चिदानंदांनीं तो लेखणीच्या टोकांतून उतरविला आणि महाराष्ट्र-वाङ्मयाला अमर केलें.

शके बाराशें बारोत्तरे तें टीका केली ज्ञानेश्वरें ।
सच्चिदानंदबाबा आदरें । लेखकु जाहला ॥



ज्ञानेश्वरी-खांबाचें जुनें देऊळ

आणि अशा रीतीने 'भावार्थदीपिका' (ज्ञानेश्वरी) या मराठी भाषेतील पहिल्या आदर्श ग्रंथाचा जन्म नेवासें क्षेत्रांत घडला. नेवासें हें महाराष्ट्राचें वाङ्मयीन उगमस्थान ठरलें. मराठी साहित्याचें तें मूळपीठ महाराष्ट्रांत वंदनीय ठरलें.

उत्तम स्थळ नेवासें

संतश्रेष्ठ ज्ञानेश्वरांच्या चिरविश्रांतीचें पवित्र स्थान म्हणून आळंदी क्षेत्राला जितकें महत्त्व आहे, त्यापेक्षांहि जास्त श्रेष्ठत्व नेवासें क्षेत्राला प्राप्त झालें आहे. कारण नेवासें हें ज्ञानेश्वरांची कर्मभूमि आहे. तेथेंच त्यांचें जीवनसाफल्य घडलें. ज्या थोर ज्ञानेश्वरीने महाराष्ट्राच्या सांस्कृतिक जीवनांत सहाशें वर्षांपूर्वी क्रांति केली; जिने मराठी भाषेतील ज्येष्ठ व श्रेष्ठ ग्रंथांत अग्रपूजेचा मान मिळविला, जिची भाषातरे अनेक भाषांतून झाली आणि जिने महाराष्ट्र-सारस्वताचा विजयध्वज जगभर डौलानें मिरविला, त्या श्रेष्ठ ओवीबद्ध भावार्थ-दीपिकेचें मंगल माहेर म्हणजेच नेवासें क्षेत्र होय !

नेवासें क्षेत्र म्हटलें कीं, ज्ञानेश्वरीचें पुण्यपावन स्मारकस्थान डोळ्यांपुढें उभें राहतें आणि —

पुढती पुढती पुढती । इया ग्रंथा पुण्य संपत्ती ।
सर्वे सुखीं सर्वां भूतीं । संपूणे होइजे ॥

ही ओवी मराठी मनाचा आत्मविश्वास वाढवते. आदरानें भारावून जाणारें मन 'ज्ञानदेवें रचिला पाया' हा भागवतपंथीयांचा महामंत्र वारंवार जपूं लागतें.

ज्ञानेश्वरांच्या ओवीने महाराष्ट्राला मोहिनीच घातली; संस्कृतीला अमृत पाजलें आणि थोर नाथपंथाचा श्रेष्ठ भागवत-पंथाशीं संगम घडवून आणला. त्या ओवीचें पावनतीर्थ म्हणून

नेवाशास जशी प्रसिद्धि आहे, तशीच तेथील क्षेत्रदेवता श्रीमोहिनी-राजाच्या वास्तव्यामुळेंहि विशेष आहे.

पुराणकाळांत देवदानवांनीं समुद्र मंथून अमृतरत्न प्राप्त करून घेतलें. त्या अमृताचा लाभ याच ठिकाणीं देवांना झाला. त्या अमृतासाठीं दैत्यांनीं कलह मांडला होता तेव्हां प्रत्यक्ष भगवान् विष्णूंनीं मोहिनीरूप धारण करून त्यांना भुलविलें. असुरांना सुरा आणि सुरांना अमृत अशी वांटणी याच स्थळीं त्या मोहिनीराजानें मोठ्या युक्तीनें केली. राहुदैत्याच्या मुखांत चुकून पडलेलें अमृत त्याच्या शिरच्छेदानें मोहिनीनें प्रवरेंत पाडलें आणि म्हणूनच येथील प्रवरा नदी अमृतवाहिनी बनली, अशी कथा प्रसिद्ध आहे.

महाविष्णूचें तें मोहिनीरूप मोहिनीराज - महालसामूर्तीच्या रूपानें प्रत्यक्ष विश्वकर्म्यानें भक्तजनांच्या समाधानासाठीं याच पवित्र स्थळीं साकार करून ठेवलें. त्या अर्धनारीनटेश्वराच्या वास्तव्यामुळें सर्व देवांचा निवास या स्थळीं घडला आणि या क्षेत्रास आगळेंच महत्त्व मिळालें.

नेवासें हें शिवस्थान असल्याचा उल्लेख रामायणांत आहे. या क्षेत्रास महाराष्ट्रांत 'जवा आगळी काशी' मानतात. बुद्रुक नेवाशांत तर अद्यापिहि पावलोपावलीं शिवलिंगें आहेत, म्हणून भाविक लोक तेथें पादत्राणें घालून चालत नाहींत.

याशिवाय नेवाशाचें ऐतिहासिक महत्त्व फारच विशेष आहे. तेथें नुकत्याच झालेल्या उत्खननांतून दोन हजार वर्षांपूर्वीपासूनच्या इतिहासावर विशेष असा प्रकाश पडला आहे.

श्री भावे देवव्यास हे प्रसिद्ध महानुभाव, मुक्तेश्वरांच्या पद्धतीनें समग्र भारत लिहिणारे श्री गोपाळकवि, शिवजन्माचा काल ठरविणारे प्रसिद्ध भारतकवि आणि शिवभारतकर्ते परमानंद कवींद्र;

तसेंच संत गाडगीळ, रामय्या, दासगणू वगैरे थोर सत्पुरुषांचा निवास याच नेवासें क्षेत्रांत होता. संतांची ही तपोभूमि होती.

अशा या ज्येष्ठ आणि श्रेष्ठ संस्कृति-केंद्राचें पुण्यदर्शन घेउन पावन व्हावें, तेथील अमृतमय वातावरणांत नवी स्फूर्ति घेउन अंतःकरणाला धवलिमा आणावा आणि संघर्षमय जीवनांत संतृप्तिचा सुखानुभव घ्यावा, म्हणूनच आपण नेवाशाला जातों.

श्रीमोहिनीराजाचें मंदिर

अहमदनगरपासून उत्तरेस औरंगाबादला थेट जाणाऱ्या राजमार्गावर सुमारें ३३ मैलांवर नेवासें आहे. मध्य रेल्वेच्या श्रीरामपूर स्टेशनहून पूर्वेस २० मैलांवर एस्. टी. मार्गांनिहि नेवाशाला जातां येतें. पण तिकडून नावेमधून प्रवरा नदी पार करावी लागते.

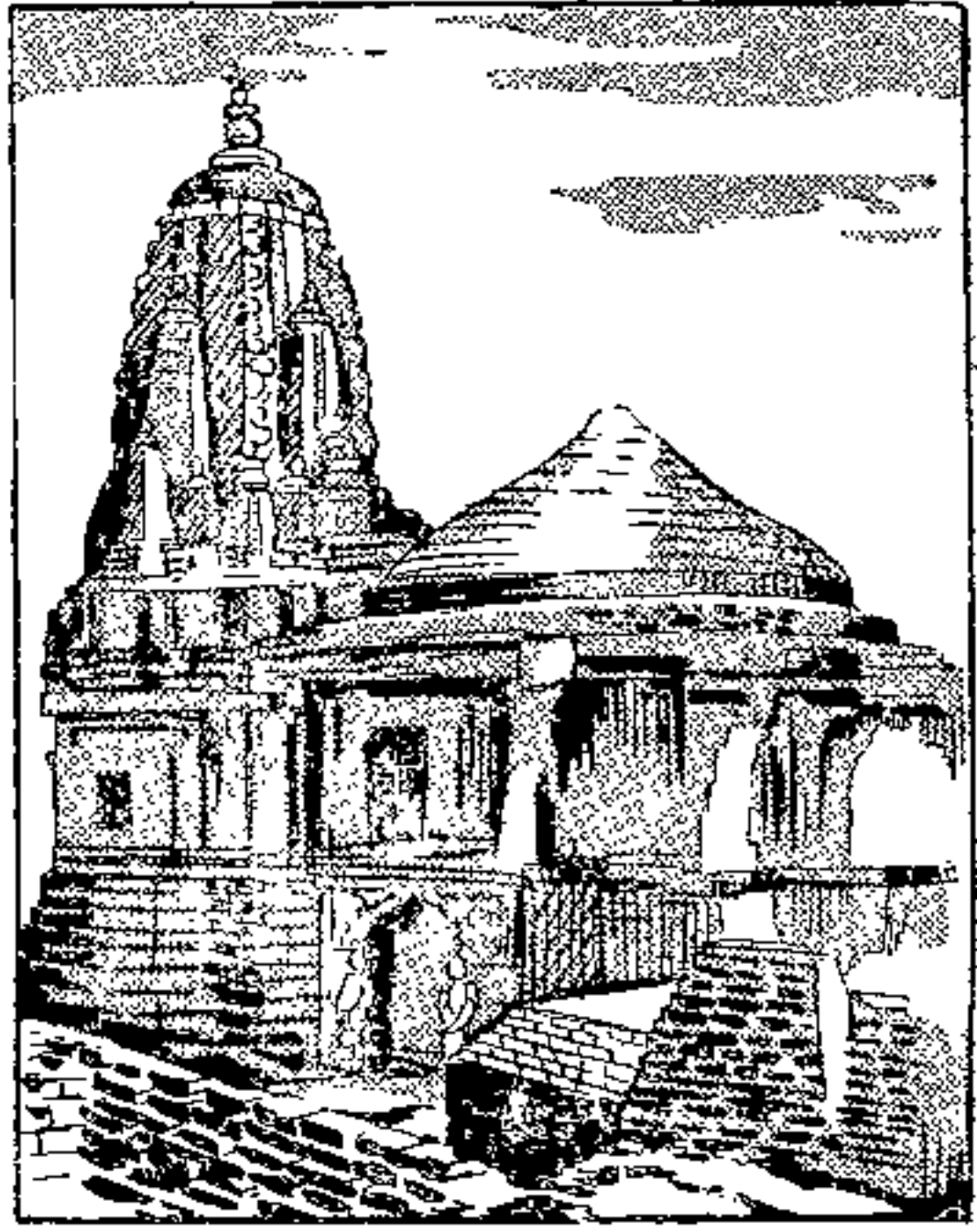
प्रवरेच्या दक्षिणतीरीं । उभी लावण्यसिंधुलहरी ।
जे प्रेमें भक्तकाजकैवारी । जगदेश्वरी मूळमाया ॥
माधव म्हणे महालय । निधिवास क्षेत्र पुण्यवर्य ।
विभवामाजी सुखमय । दुर्जे नाही सत्यत्वे ॥

नेवाशाच्या पंचक्रोशींत पाऊल टाकतांच प्रवरातीरीं दाट झाडीच्या सुंदर विशाल गर्दीतून उंच दिसणारा तो श्रीमोहिनी-राजाचा सोन्याचा कळस पाहून भाविकांच्या भक्तीला उगळा येतो आणि -

कळस दिसुन येतां पंचक्रोशींत जेव्हां ।
नमन करिति मोदें भक्त तेथेंचि तेव्हां ॥

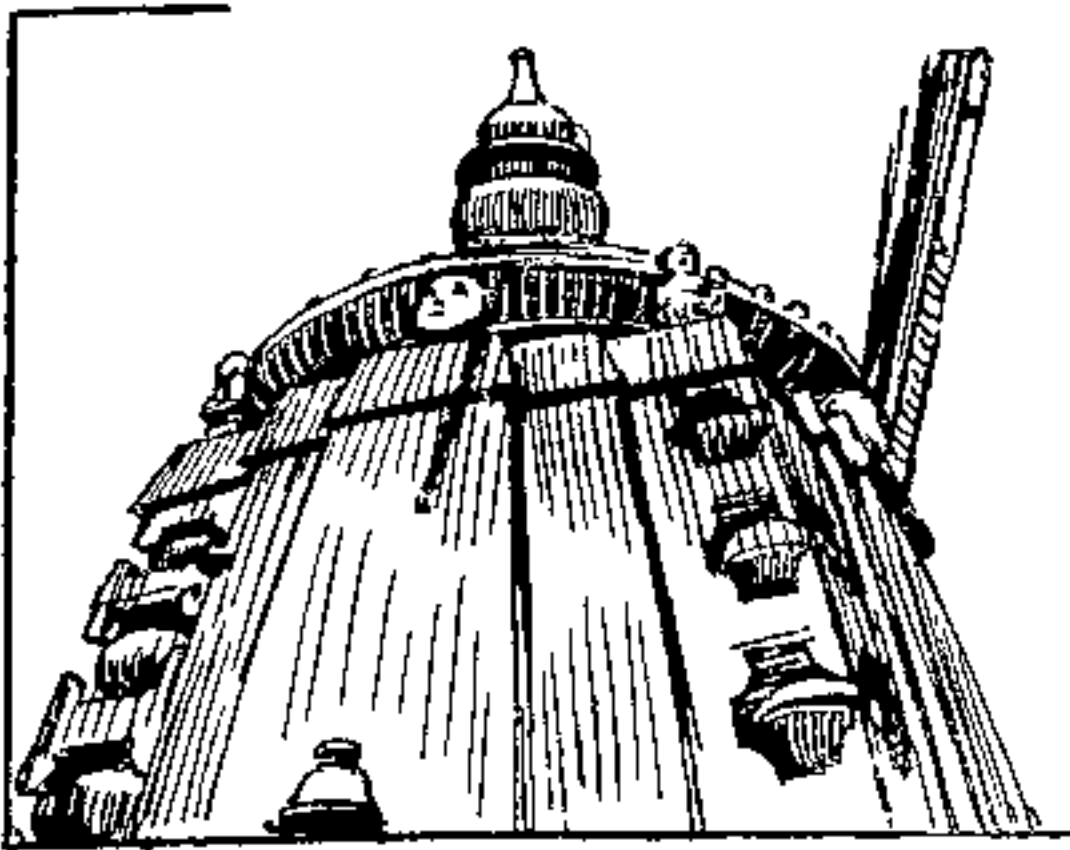
हिवरें-फाट्यावर आपलीहि तीच स्थिति होते. मोटारतळावरून आपण थेट श्रीमोहिनीराजाच्या दर्शनाला प्रथम जातों. देवळांत जाण्यापूर्वीं आपलें लक्ष साहजिकच त्या उंच, भव्य, सुंदर मंदिरावर खिळतें. आपण पाहूं लागतों -

भव्य काळ्या घोटीव पाषाणाचें तें अतिप्रचंड सुंदर मंदिर पाहून आपण थकू होतो. चोहों बाजूंस घागरीच्या उतरंडीची नक्षी रचलेली. माकडे, बदके, त्रिकोणी वेल-बुट्टी, कोपन्यांवर सहा हत्ती आणि कृष्ण-लीला-चित्रें कोरलेलीं अशा शिल्पाचें तें मंदिर जणुं नाशिकच्या काळ्या रामाच्या मंदिराची प्रतिकृति भासते.



श्रीमोहिनीराज-मंदिर

पांच फूट उंचीचें शिखर भांड्याच्या तोंडावर उभ्या ठेवलेल्या-

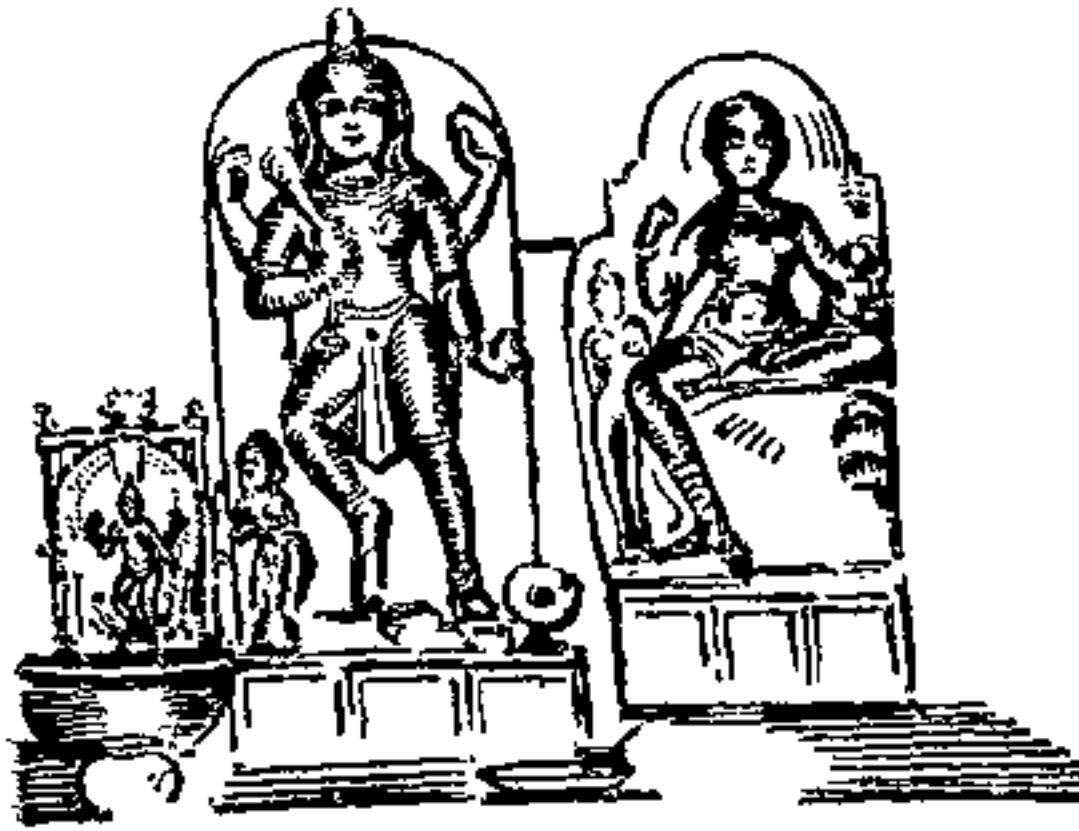


मंदिराच्या कळसात बसविलेले चाक

गदेप्रमाणें दिसतें. शिखराखालीं मोडलेल्या गाढ्याचें बारा फूट घेराचें एक प्रचंड चाक ठेवलें आहे. त्या चाकाखालीं चार राक्षसांचीं चार दगडी शिरें आहेत.

देवळाचा दुसरा भाग सुमारे पंचवीस फूट व्यासाचा घुमट असलेला अष्टकोनी सभामंडप आहे. उत्तरेकडील मुख्य दरवाजावर हत्ती आणि जय-विजयाच्या भव्य दगडी मूर्ति आहेत. पश्चिम दरवाजा सतत बंदच असतो. दक्षिण दरवाजांतून फक्त पुजारी बडवेच वावरतात.

देवळाच्या पूर्वभागांत उंच सिंहासनावर गाभाऱ्यांत श्री-



मोहिनीराज व लक्ष्मी (उघड्या मूर्ति)

मोहिनीराज (अर्ध-नारीनटेश्वर) आणि श्रीलक्ष्मी यांच्या मूर्ति आहेत. एकंदरीत हे नवे देऊळ प्रेक्षणीय आहे यांत शंकाच नाही. या मंदिराचा थोडा इतिहासहि आपणांस फळून येईल :

राणी अहल्याबाईंचे दिवाण सरदार चंद्रचूड यांनी रावोबा पेशव्यांना आर्थिक साहाय्य देण्याचा सल्ला दिला म्हणून त्यांची नेवासें जहागीर गेली होती. ती पुढे नानांच्या मध्यस्थीने आणि श्रीमोहिनीराजकृपेने त्यांना परत मिळाली. त्या वेळीं नवस फेडण्यासाठी दृष्टान्तावरून श्रीमंत सरदार चंद्रचूड जहागिरदारांनी हे नवे मंदिर बांधले (इ. स. १७७३). या मंदिरासाठी सुमारे चार हजार कारागीर चार वर्षे सतत परिश्रम घेत होते. या भव्य मंदिराचा पाया थेट प्रवरेच्या पाण्यापर्यंत नेला आहे. त्या काळी या मंदिरासाठी पांच लाख रुपये खर्च आला. प्रवरेच्या बाबूंत सांपडलेली मूर्ति गाढ्यांत घालून थाटाने आणली आणि गाढ्याचे

चाक मोडलेल्याच ठिकाणीं सध्यांचें हें नवें मंदिर उभारून श्रीमूर्तीची प्राणप्रतिष्ठा करण्यांत आली.

उंच पायऱ्या चढून मुख्य दरवाजांतून आपण मंदिरांत जातों. सभामंडपांतील कांसवावर उभे राहून आपण प्रथम ध्रुवदर्शन घेतों आणि नम्रता धारण करून स्थिर दृष्टीनें पूर्वेकडे गाभान्यांतील उंच सिंहासनावरील श्रीमोहिनीराजाचें दर्शन घेतों. ती सुंदर मूर्ति पाहून आपलें चित्त हरखून जातें.

‘मी अपराधी, घ्या पदरांत’



श्रीमोहिनीराज मूर्ति

श्रीं मा हिं नीं रा जा चीं स्वयंभू बालुकामूर्ति सुमारें साडेचार फूट उंचीची आहे. हातांत शंख, चक्र व गदा असून अमृतकलशहि स्पष्ट दिसतो. पायाखालीं राहू-दैत्य रगडलेला आहे. ही मूर्ति भंगू नये म्हणून पुजारी बडवे लोक तेल उदेलार्क लावून फार काळजी घेत असतात.

शेजारींच श्रीलक्ष्मीचीहि मूर्ति आहे. या दोन्ही मूर्ति वस्त्रालंकारांनीं नेहमीं विभूषित केलेल्या असतात. श्रीमूर्तीचें ध्यान नितान्त सुंदर आणि मोहक आहे. दृष्टींतून

कारुण्य ओसंडत आहे. श्रीमुखाची दिव्य प्रभा भक्तांचीं अंतःकरणें उजळीत आहे आणि वरदकरकमलांतून अमृतवर्षाव होत आहे, असा चमत्कार श्रीदर्शनानें आपणांला भासतो.

“मोहिनिमाय मोहिनिमाय
मी अपराधी, घ्या पदरांत !”

भक्तांच्या या घोषगजरानें गाभारा आणि सभामंडप निनादून जात आहे. चांदीच्या कठड्यावरील पावलांवर मस्तक विनम्र करून भक्तगण प्रार्थना करतो कीं -

महालये, महादुर्गे, महाघोरपराक्रमे ।
निवारयेत् महद्दुःखं त्राहि मां करुणेश्वरि ॥

महाराष्ट्रांतील लाखों लोकांचें श्रीमोहिनीराज हें कुलदैवत आहे. ओहरयात्रा, जावळ काढणें, लग्न-मौंजी, नवस फेडणें आणि दर्शन घेणें यांसाठीं मराठी प्रांतांतिल कानाकोपऱ्यांतून लोक नेवासें येथें येतात. यात्रा व उत्सवाच्या वेळीं तर अलोट गर्दी उसळतेच, पण दररोज पूजा-आरत्यांच्या वेळींहि मंदिर भरून जातें.

“जय जय म्हाळसानाथा, प्रभू तूं धांव गुणवंता !” अशा प्रकारें आरती, भजन, तीर्थप्रसाद हा कार्यक्रम येथें नित्य सांजसकाळ चालतो. सालकरी बडवेच येथें सर्वाधिकारी असतात, त्यामुळें सर्व कांहीं नीट व्यवस्थित होतें. या क्षेत्रांत चोपड्यांची पद्धति नाही. या देवस्थानची एक पंच-कमिटीहि आहे, ती यात्रा-उत्सव आणि स्थावर मालमत्तेची देखरेख करते.

आपण श्रीमोहिनीराजांचें हें नवें मंदिर पाहिलें; पण त्यामुळें साहजिकच जुन्या मंदिराबद्दल आपली जिज्ञासा जागृत होते. त्या भूतकालीन वैभवाची जाणीव करून घ्यावी आणि त्या पवित्र

भग्रावशेपांचें दर्शन घ्यावें म्हणून आपलीं पावलें मनावरोवरच जुन्या मंदिराकडे वळतात.

कोटांत कुबेराचा निधि

अमृतवाहिनी प्रवरेच्या तीरावर प्राचीन काळीं बांधलेले अनेक प्रचंड घाट, मठ आणि मंदिरे आहेत. धनेश्वर, शनैश्वर, कपिलेश्वर, कमलेश्वर, (कर-)वीरेश्वर, खोलेश्वर, केदारेश्वर, विश्वेश्वर, मधुमेश्वर वगैरेंचीं मंदिरे अद्यापिहि जीर्णावस्थेंत तेथें उभीं आहेत. त्या प्रत्येकाची कांहीं तरी कथा आपणांस ऐकायला मिळतेच.

जुन्या घाटावरील कोटाच्या तटांत पूर्वी प्रसिद्ध श्रीमहालसा-मोहिनीराजांचें मंदिर होतें. घाटावर एक छोटा दरवाजा अद्यापिहि दिसतो. तटाच्या चारहि बुरुजांची मात्र पडझड झालेली आहे. तथापि तेथील प्रत्येक दगड आपल्या प्राचीन वैभवाची साक्ष अजूनहि देत आहे.

मातीच्या प्रचंड ढिगान्याखालीं तो पुराणप्रसिद्ध कोट विसांवा घेत आहे. प्रवरेच्या पुराच्या पाण्याचा थोप धरून तो अद्यापिहि नेवाशाचें संरक्षण करीत आहे. त्या ठिकाणीं उत्खनन-

संशोधन झालेंच तर सो न्या चा इतिहास आणि कुबेराचा निधि सांपडेल. कोट्य-वधि होन, रत्नें आ णि जु न्या पोथ्यांचें तें आगर होतें. देवाचा तो निधिनिवासच.



घाटावरील बुरुज व प्रवरा नदी

महानुभावांच्या 'स्थानपोर्थां'त या जुन्या नेवाशाचें वर्णन असें दिलें आहे :

कुसुमेश्वरा बीजे केलें : तेथ आसन : तोचि घाटू : गांवा पसीमे अग्निष्टीका : नदीचीए थडिए उत्तरे : पुरादित्वी अव-स्थान : मास चार : पुरादित्य पूर्वाभिमुख : ...दक्षिणे बडुवेयाचे घरःपूर्वे हाटवटी : म्हाळसेचें देऊळ पसीमामुख :

'लीळाचरित्रां'त म्हाळसा-मोहिनीराजाचें वर्णन पुढीलप्रमाणें दिलें आहे :

साधे म्हाळसी पाहू गेलीं तंव-तीएचे अळंकार फेडिले असती : न्हाण करावेया : ऐसी देखिली : आणि आली . गोसावी पूसिलें : साधे हो : म्हाळसी : देखिली : जी जी : देखिली : कैसी आहे : आहे काळी : मीटकी :

सर्वज्ञें भणीतलें : तुमतें कोण्ही पुसैल : तेयापुढे काई ऐसी सांघाल : एकु वेळ पाहा जा : हो कां : भणौनि मागुतीं गेली : तंव शृंगारू केला असे .पाटाउं साउळा नेसली असे : पाटाउं चोळी : कांकणें : कळाबिया : सोनयाचीं तानवडें : भंवरिया भांगु : टीळा : नाकीं मोतीं : ऐसी देखिली जी :

पुराणकाळांतील नेवाशाचें वैभव अपार होतें. महालसा-आदिशक्ति तेथें वास करीत होती. प्रत्यक्ष शिवस्थानांत विष्णूचा अवतार, कुबेरनिधि आणि विश्वकर्माची कला तेथें नांदत होती.

यादवकाळांत नेवासें हा गांव लाडमोड या नांवाचा प्रसिद्ध परगणाच होता. एक व्यापारी केंद्र म्हणून येथें भरभराट होती.

औरंगजेबानें नेवाशाच्या या कोटावरच हल्ला चढविला. तेव्हां बडव्यांनीं देवाच्या मूर्ति प्रवरेच्या वाळूंत लपविल्या. त्याच पुढें चंद्रचूडांनीं नव्या मंदिरांत स्थापन केल्या. मुसलमानांच्या

स्वान्यांमुळें तो प्रचंड कोट, तें वैभवशाली जुने मंदिर जमीनदोस्त झालें. मंदिराच्या मालमसाल्यांनीं मशिदी उभारल्या गेल्या आणि या संस्कृति-केंद्राची धुळघाण झाली. अद्यापिहि त्या विध्वंसाची साक्ष नेवाशास पदोपदीं आपणाला दिसून येते. सध्यां त्या कोटांत प्रचंड ओवऱ्या, बडव्यांचीं घरे, प्रांगण, हौद, बागवगीचा यांचे भग्नावशेष आहेत. तो कोट हल्लीं मिशनऱ्यांच्या ताब्यांत आहे.

‘जें अनादि स्वभावता आइतें आहे ।

या प्रसिद्ध स्थळाची दैन्यावस्था पाहून आपलें मन विषण्ण होतें. इतिहासाचीं पानें आपल्या अंतश्चक्षुंपुढें फडफडूं लागतात. आणि कार्यकारणभावांच्या मथनांतून एक चमत्कारिक वादळ निर्माण होतें. कल्पनेच्या अनंत अंतराळांत आपल्या विचारांचें पांखरूं उगीच गिरक्या घेतें आणि असें वाटतें कीं :

अमृत-वांटणीच्या कथेंत एखादें ऐतिहासिक सत्य लपलेलें असावें. बहुधा तें हेंच असेल—“आर्यांचा दक्षिणेंत प्रवेश झाला तेव्हां प्रथम अगस्तीनें अकोल्यास प्रवरातीरीं आश्रम बांधला आणि प्रवरेच्या खोऱ्याची पहाणी केली. गोदा-प्रवरा संगमाची पंचक्रोशी हा भाग अत्यंत सुपीक, संपन्न आणि सुखाचा आहे. तो भाग आपल्याच ताब्यांत राहावा म्हणून आर्य-अनार्यांचा तंटो झाला असावा. शेवटीं आर्य राजा तेंथें आला व त्यानें अनार्यांशीं चौदा कलमी तह केला; आणि हा समृद्ध प्रदेश आर्यांना मिळवून दिला. मधुमेश्वर-मध्यमेश्वराचें नजिकच हा प्रकार घडला असावा.

मुळा नदी मूळच्या अनार्य राजाची हद्द ठरली. राहुपुरी-पासून केतूळपर्यंतचा भाग अनार्यांकडे आणि प्रवरा भाग आर्यांकडे अशी वांटणी झाली. मुळा-प्रवरा संगमावरील पांचगांवापासून तों प्रवरा-गोदा संगमाच्या टोका भागापर्यंतची पंचक्रोशी म्हणजेच

ती सुवर्णभूमि, कुबेराचें भांडार, त्याच्या मध्यावर असलेल्या या शिवमंगल स्थानांत आर्य राजांनीं आपली राजधानी स्थापन केली आणि तव्हांपासून ही वस्ती म्हणजे आर्यांचा निधिवास ठरला. आर्यांनीं संपत्ति, कला, विद्वता आणि संस्कृति यांनीं राजधानी समृद्ध केली. आर्यांच्या या थोर केंद्राचा इतिहास पुराणांतरीं नंतर अमृत-वांटणीच्या कथेच्या रूपानें प्रसिद्ध झाला असावा." आर्यांनीं अनार्यांवर मोहिनीच घातली असावी !

जे मंदराचलु न ढाळितां । क्षीरसागरु न डहुळितां ।

अनादि स्वभावता । आइतें आहे ॥

असें ज्ञानेश्वरांनीं जें प्रतिपादिलें आहे, त्याचें इंगित हेंच तर नसावें ना ?

‘महालसा-महात्म्य’ आणि ‘प्रवरा-महात्म्य’ या संस्कृति ग्रंथांतून अनेक कथा दिल्या आहेत. परंतु प्रवरेचें महात्म्य अद्यापिहि आपणाला जाणवतें. प्रवरा नदी आहेच तशी श्रेष्ठ. रत्नगडाच्या सह्यागिरिगुहरांतून जी अमृताची अखंड धार निघाली, तिला अडवूनच तज्ज्ञांनीं प्रसिद्ध भंडारदरा धरण बांधलें. तिच्या पाण्यावरच नगर जिल्हा साखरेचा झाला. तिचें विपुल जल अत्यंत पाचक आहे, असा शास्त्रज्ञांनींहि अभिप्राय दिला आहे.

‘गोदास्नान आणि प्रवरापान’ ज्यांना नित्य घडतें त्यांचें भाग्य विशेष आहे, असें म्हटलें जातें. प्रवरेच्या पाण्याची थोरवी एका कवीनें वर्णिली आहे :

सुमधुर जल वाहे अमृता रोज प्यावें ।

म्हणुनि निर्धनिवासी वाटतें कीं रहावें ॥

कोटावरून जुना वाट उतरून आपणहि प्रवरेच्या पाण्यांत येतो आणि विषण्णतेनें कोमेजलेल्या मनाला पुन्हा प्रफुल्लता आणतो.

स्मृतिचिन्हांचें विशाल दर्शन

ज्ञानेशांच्या स्फूर्तिस्थानाला भेट देण्याची तीव्र उत्कंठा प्रवरेच्या लहरींशीं स्मृतिविहार करण्यांत वेळ घालवूं देत नाहीं. नदीकांठच्या पाऊलवाटेनें आपण पश्चिमेकडे जातो.

दाट झाडींतील वाट संपवून लाडमोडच्या उंच टेकडीवर चढतांच पश्चिमवारा जोरानें वाहून आपणाला तेथील ऐतिहासिक वस्तीच्या समाधिस्थानाशीं क्षणभर थांबवितो.

जेथ यदुवंशविलासु । जो सकलकलानिवासु ।
न्यायातें पोखी क्षितीशु । श्रीरामचंद्र ।
तेथ महेशान्वयसंभूतें । श्रीनिवृत्तिनाथसुतें ।
केलें ज्ञानदेवें गीतें । देशीकार लेणें ॥

—ज्ञानेश्वरी १८, १८०४-५.

लाडमोडची ही वस्ती म्हणजे यादवांचें सुभ्याचें ठाणें होतें. व्यापारी केन्द्र म्हणूनहि तें अत्यंत संपन्न होतें. तेथील एका व्यापार्यानें सरकारी धरण्याच्या भीतीनें एकदां विनापरवाना आणलेल्या एक हजार कापराच्या गोण्या प्रवरेच्या डोहांत सोडून दिल्याचा दाखला कापूरडोहाशीं संबंधित आहे.

लाडमोडची प्रवरा दक्षिणवाहिनी होती, परंतु गांवांत तिला जवाएवडी खिंड पडली आणि पुढें पुराची सांखळी फुटून तो गांव दुभंगला. जवखिंडीनेंच नेवाशाचे दोन भाग केले. त्यांपैकीं जुनें बुद्रुक नेवासें (शिवस्थान) जागेवरच राहिलें आणि त्या लाडमोडचा पूर्ण मोड होऊन नेवाशाची नवी वस्ती खुर्द नेवासें येथें उदयाला आली. तेथें पूर्वीं माळीमोहतर्फ हें खेडें होतें.

सध्यां लाडमोड टेकडी म्हणजे एका प्रचंड वास्तूचा गाडलेला सांगाडा आहे. तेथील गुप्त संपत्ति कोणीं उकरून नेऊं नये म्हणून

उभ्या मारुतीचें उघडें मंदिर फक्त तेथें आहे. तोच त्या भयाण टेकडीचें रक्षण करण्यास समर्थ आहे !

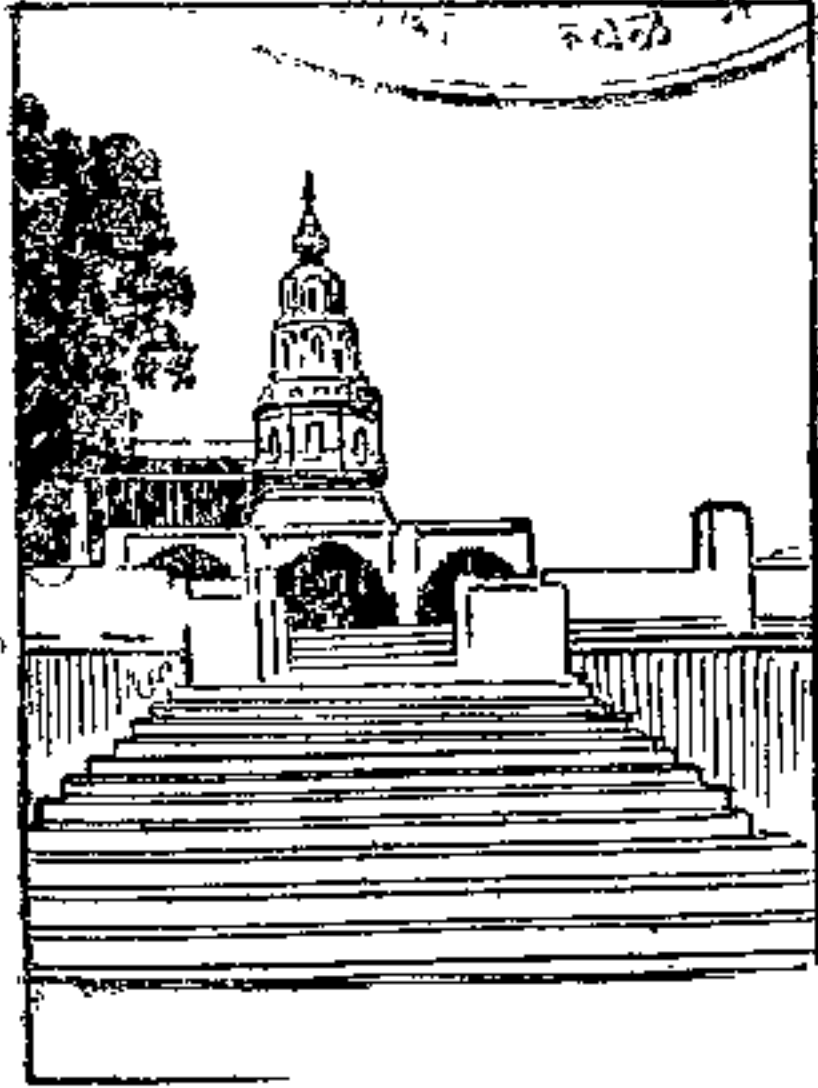
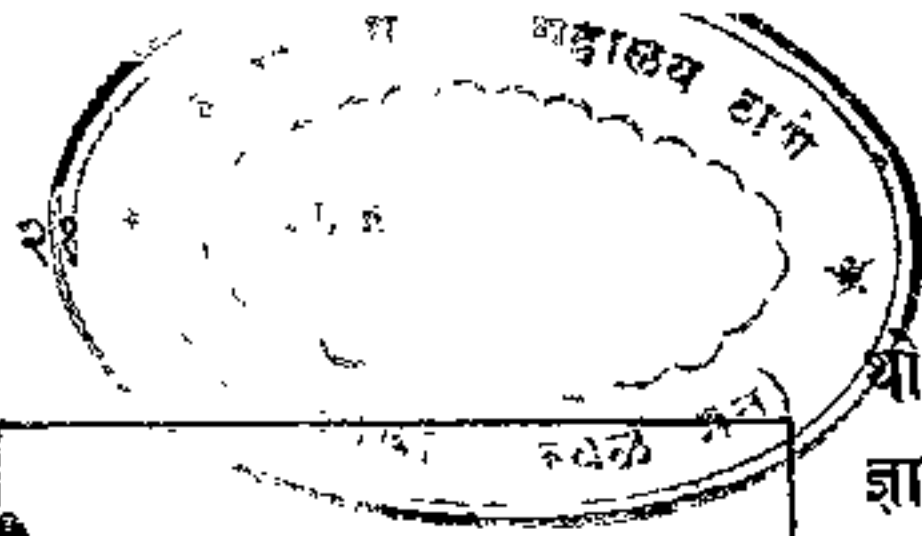
पुराणवस्तुसंशोधन खात्यानें नुकतेंच या जागां उत्खनन केलें आणि आश्चर्य हें कीं, तेथें अडीच हजार वर्षांपूर्वीचा इतिहास उपलब्ध झाला. नेवाशाला कोठें काय काय निघेल तें सांगवत नाही. नेवासें म्हणजे एक कमालीचें गूढ आणि अजोड स्थळ आहे.

इतिहासाच्या अंधारांतून आपली पाऊलवाट पुढें चालली आहे. लाडमोडच्या उत्तरेस खोल जवखिंड आहे. पश्चिमेस जुनी प्रवरा दक्षिणवाहिनी दिसते आहे. पुराच्या वेळीं तीमधून सोड फुटून नेवाशाला वेढा पडत असतो. तिच्या गर्भांत अद्यापिहि त्या समुद्रमंथनांतील चौदा रत्नें असतील काय ? लाडमोड टेकडीवरून आसमंताचें दर्शन घेऊन आणि स्मृतिचिन्हांत इतर प्रश्नचिन्हें, उद्गारचिन्हें, अवतरणचिन्हें यांचें मिश्रण करून आपलें चित्त थोर विस्मयानें दंग होतें, भूतभविष्यांत गुरफटतें.

याच ठिकाणीं जुनें नेवासें होतें. याच ठिकाणीं तेराव्या शतकांत (कर-)वीरेश्वराचें सिद्धस्थान होतें. याच ठिकाणीं श्रीज्ञानोत्रामाऊलीची पवित्र चरणधूळ पडली होती. त्या पावन भूमीचें विशाल दर्शन आपणांस घडलें आहे. त्या दर्शनानें जीवन धन्य झालें आहे. दक्षिणेकडे ज्ञानेश्वरी-लेखनाचें प्रसिद्ध स्थान आहे. तें पाहण्यास आपण अधीर झालों आहोंत.

मराठीचें वाङ्मयीन उगमस्थान

एका विस्तीर्ण ओट्यावर ज्ञानेश्वरी-लेखनाच्या स्फूर्ति-स्तंभाचें मंदिर येथें आहे. वीरेश्वराच्या मंदिरांतील त्या प्रसिद्ध स्मृतिस्तंभाला जिवापाड जपून या स्थळीं उभा ठेवला आहे. मराठी वाङ्मयाचा हा कीर्तिस्तंभ पाहून आपणां प्रत्येकाला त्या



नवे ज्ञानेश्वरीस्तंभ-मंदिर

माझा मन्हाटाचि बोलु कवतिकें
थोर कवीचें पुण्यस्मरण होतें
ज्ञानदेवाच्या उच्च तत्त्व-
ज्ञानाची आठवण येथें धवळून
निघते. ज्या ज्ञानोबामाउलीनें
अवध्या महाराष्ट्रावर आईची
माया केली आणि जिनें श्रेष्ठ
संस्कृतीच्या तत्त्वज्ञानाचा
गाभा मराठी लोकभाषेंत
प्रथमच जनतेच्या हातीं दिला,
जिनें आपल्या ओवीबद्ध
वाङ्मयानें मराठी भाषेला
संस्कृतीच्या बरोबरीनें अलं-
कारविभूषित केलें, त्या थोर

पावन ज्ञानराजमाउलीच्या सर्व स्मृति या ठिकाणीं उजळून निघतात.
ज्ञानदेवीची एक तरी ओवी आपल्या कंठांतून सहजस्फूर्त उच्चारली
जाते आणि माथा अत्यादरानें विनम्र होतो.

त्या ज्ञानेश्वरीच्या स्मारकस्तंभावर लेख कोरलेला आहे.
तो असा—

ॐ नमः करवीरेश्वराय ।
पितामहेन यत्पूर्वं दत्तं षट्क जगद्गुरोः ।
अखंडवतीं तैलार्थं प्रतिमास सदा हि तत् ।
रूपकाणा षट्कं संख्या देया आचन्द्रसूयकम् ।
यः स्वीकरोति दुष्टः सः तस्य पूर्वं ब्रजंत्यधः ॥
मंगलं महाश्रीः ।

अर्थ :-जगत्पिता करवीरेश्वर ह्याचें देवालयास जी वाड-
वडिलांनीं नंदादीपाच्या खर्चासाठीं दरमहा कायम स्वरूपाची रक्कम
दिली आहे, ती रक्कम म्हणजेच वर्षासन यावच्चन्द्रदिवाकरौ दिली
जावी. जो दुष्ट तिचा स्वीकार करील, त्याचे पूर्वज अधोगतीला
जातील.

या स्तंभाभोंवतीं इ. स. १८५४ मध्ये लाला छटाराम यांनीं
इमारत बांधली होती. तिचा जीर्णोद्धार श्री. बापूसहेब जोशी यांनीं
केला. नंतर सरकारी वार्षिक मदतींत भर घालून श्री. वि. बा. रानडे
यांनीं या अमोल स्थानाची व्यवस्था नीट केली.

साडेचार फूट उंचीच्या या स्मारक-स्तंभाला मुकुट घालून
आळंदीप्रमाणें शोभा आणतात. दरसाल फाल्गुन वद्य १३ ला येथें
मोठा उत्सव होतो. त्या वेळीं भागवतपंथीयांचा आणि ज्ञानेश्वर-
भक्तांचा मोठाच मेळावा भरतो.

स्तंभ-मंदिराशेजारींच निवृत्ति, ज्ञानदेव, सोपान, मुक्ताबाई,

सच्चिदानंदबाबा यांच्या सुंदर
स्फटिकमूर्ति बसविल्या आहेत.
नवीनच सुंदर भव्य मंदिरांत
डावे बाजूस श्रीज्ञानेश्वरांची
स्फटिक मूर्ति आणि उजवी-
कडे करवीरेश्वर महादेवाची
शालुंका बसविली आहे.



नवीन बसविलेली श्रीज्ञानेश्वर-मूर्ति

पिछाडीस सतरा फूट अंतरा-
वरच एक ओवरीवजा इमारत
आहे. तिच्यांत उर्दू लिपींत एक
लेख आहे. त्या लेखावरून 'ती
आमची मशीद आहे' असा दावा
तेथील मुसलमानांनीं केला होता.

या प्रकरणीं १९१५ मध्ये दंगल माजली होती म्हणून ती इमारत सरकारने ताब्यांत घेतली होती. १९१५ ते १९३६ म्हणजे एकूण एकवीस वर्षे प्रकरण चालून हायकोर्टाने ती इमारत पुन्हा हिंदूंच्या ताब्यांत दिली. त्या वेळीं सर्वच साह्यकर्त्यांचा मोठा सत्कार त्या ठिकाणीं झाला. (फाल्गुन वद्य १३ शके १८५९, सन १९३७).

मराठी वाङ्मयाच्या या उगमस्थानावर महाराष्ट्राने आपल्या दातृत्वाचा ओघ लोटला आणि आतां तेथें भव्य सुंदर इमारती बांधून श्रीज्ञानेश्वरी विद्यापीठ, ग्रंथभांडार, भजन-मंडळें इत्यादि उप-युक्त आणि संस्मरणीय कार्ये चालूं आहेत.

इतिहासावर दृष्टिक्षेप

ज्ञानेश्वरदर्शनाने आपण पुनीत होतो आणि मोठ्या रस्त्याने सुमारे अर्धा मैल चालून फिरून गांवांत येतो. त्या वेळीं सहजच चर्चा म्हणून आपण “नेवाशाचा इतिहास” हा विषय चर्चित असतो. आपणांस कळून येते कीं, नेवासें या सांस्कृतिक केंद्राला इतिहासाची भव्य आणि आदरणीय अशी पार्श्वभूमि आहे. तेथील प्रत्येक स्मारकाच्या भूतकाळांतून रम्य भविष्यकाळ हळूहळू डोकावत आहे.

उत्खननांत प्राचीन इतिहास मिळाला. पौराणिक कथांतून आर्य-अनार्यांचा थोडा इतिहास कळला. ‘भावार्थदीपिके’ मधून आणि महानुभावांच्या ग्रंथांतून तेराव्या शतकांतील नेवाशाच्या इतिहासावर थोडा प्रकाश पडला. एकनाथांचे ‘भावार्थरामायण’ ‘स्कंदपुराण’, ‘महालसामाहात्म्य’, आणि प्रवरामाहात्म्य’ ‘श्रीमद्-भागवत’, ‘बॉम्बे गॅझिटियर’, ‘इंडियन अँटिकेरी’, ‘मोहिनीराज-दर्शन’ वगैरे ग्रंथांमधून नेवाशाच्या इतिहासाचे उल्लेख आढळले.

तेराव्या शतकांतिल यादवकालानंतर देवगिरीचें दौलताबाद बनलें आणि त्यांतच हा प्रसिद्ध नेवासें परगणा बहामनी राज्यांत मोडूं लागला. अहमदनगरच्या निजामशाहीमधील मलिकंबराने नेवाशाची प्रथमच तटबंदी केली. वेरूळहून नगरास जातां-येतां शहाजीराजे भोसले अनेक वेळां नेवाशास मुकामास राहिले. छत्रपतींचे सेनापति नेताजी पालकर यांनीं हें सांस्कृतिक केंद्र स्वराज्यांत आणलें.

इ. स. १६८३ मध्ये दिल्लीपतीनें हल्ला केला तेव्हां नेवाशाचा विध्वंस झाला. त्या वेळीं कुबेरानें स्थापन केलेला नीलेश्वर (नारदमुनि) कफन पांघरून पडला; पण श्रीमहालसा-मोहिनीराज आणि ज्ञानेश्वरीस्तंभ मात्र कायम राहिले. तेथील बडव्यांनीं आपल्या संस्कृतिकेंद्राचें जिवापाड रक्षण केलें. नंतर शाहूराजास लग्नाच्या वेळीं मोगलांनीं आंदण म्हणून नेवासें प्रांत (अकलकोट, इंदा-पूर, सुपें, बारामती, नेवासें) दिला.

इ. स. १७२४ नंतर निजामुल्मुकानें नेवासें परगणा घेतला. पण १७६० च्या उदगीर लढाईपूर्वीं नगरच्या किल्लेदारानें हा परगणा परस्पर पेशव्यांस देऊन टाकला. निजाम तर त्यामुळें चिडला. त्यानें धाड घालून टोके व नेवासें जाळलें. त्या वेळीं पेशव्यांचा सुभेदार नारो आबाजी नगरकर यानें निजामास चांगलाच हात दाखविला आणि नेवासें आपल्या ताब्यांत घेऊन परगण्याची प्रतबंदी केली.

नंतर होळकरांचे दिवाण सरदार चंद्रचूड यांचेकडे नेवाशाची जहागीर आली. ती इंग्रज आमदानींतहि परवापर्यंत चालूच होती. आतां सर्वत्र स्वराज्याचा कारभार आहे. सध्यांच्या समान संधीच्या काळांत तेथील जामदार, मोहिते, देशमुख, देशपांडे, बडवे, थावरे, पाटील, कुळकर्णी वगैरे आडनांवांचीं ऐतिहासिक घराणीं आपलें

थोर कर्तृत्व विकसित करून सर्वांना साह्य करीत आहेत आणि महाराष्ट्राच्या या थोर पवित्र सांस्कृतिक केंद्राचें महत्त्व वाढवत आहेत. अनेक तरुण कार्यकर्तेहि या कामीं खूपच परिश्रम घेत आहेत.

आणखी कांहीं स्मारके

देव दैत्य एक झाले । त्यांनीं सागरा मंथिले ।
त्यांत अमृत निघाले । त्यासी प्याया असुर आले ॥
तेव्हां धरिला अवतार । नारी झाला शारंगधर ।
तो हा मोहिनीराज बरा । गणू म्हणे चित्ती धरा ॥

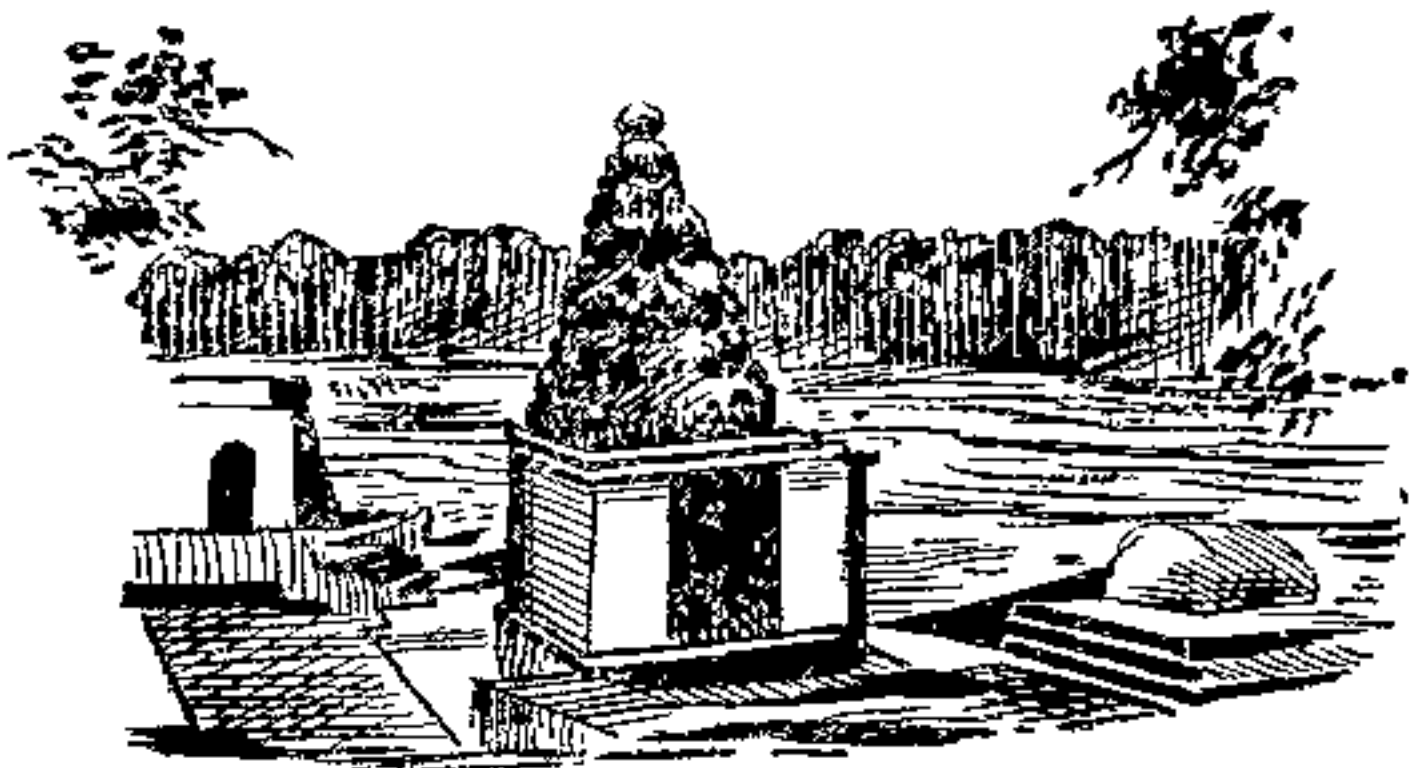
नेवासें येथील मुख्य दैवत महालसा-मोहिनीराजाचें दर्शन सर्वथप्रथम झाल्यावर जुना कोट पाहून आणि प्रवरापान करून महाकैवल्याचें तेज, साधुसंतांचें सेव्यस्थान, विश्व हेंच ब्रह्म आहे हें गुह्य ज्यानें प्रगट लिहून ठेवलें त्या श्रीज्ञानेश्वरदर्शनानें आपला 'मनु वेधून जातो' आणि खऱ्या ब्रह्मज्ञानाच्या थोर साक्षात्काराचा अमृतानुभव आपणांस मिळतो. आपली चिच्छक्ति तेजाळते. मन आनंदाच्या हिंदोळ्यावर खेळू लागतें आणि नेवाशांतील इतर आणखी सर्वच स्मारके न्याहाळण्यासाठीं उत्साह ओसंडून निघतो. आपली दृष्टि त्या स्मारकांवर खिळते, चित्त इतिहासाचा शोध घेतें आणि तेथील कथा-दंतकथा ऐकून तर आपलीं श्रवणसंपुटे धन्य होतात.

१. पेठेंतील गणपतीमार्गे लक्ष्मीतीर्थ या नांवाची एक पडीक वारव आहे. तेथेंच श्रीलक्ष्मीची मूर्ति सांपडली होती. त्या वारवेंत पूर्वी चिट्टी टाकून उत्सवसमारंभासाठीं मोठीं भांडीं मिळत असत असें सांगतात. जवळच भिंतीशीं एक मोठें दगडी चक्र आहे. त्याला 'मोहिनीचें कुंडल' म्हणतात.

२. गांवच्या उत्तर बाजूस नदीकाठीं एक ऐतिहासिक वाडा आहे. त्या सरकारवाड्यांत सध्यां न्यायालय (कोर्ट) आहे. पूर्वी

तेथें मामलेदार कचेरी होती. हा जुना वाडा पेशव्यांचें सुभेदार नारो आवाजी नगरकर यांचा होता. तेथेंच परगणा कचेरी होती. उत्सवाच्या वेळीं श्रीमोहिनीराजांची भोगमूर्ति पांच दिवस याच वाड्यांत बसत होती आणि सहस्रभोजनाच्या पंक्तीहि येथेंच उठत होत्या. आतां तो कार्यक्रम जवळच्याच प्रसिद्ध पाकशाळेंत होतो. त्या पाकशाळेंत इतर वेळीं शाळा भरते आणि ज्ञानदान चालतें.

३. नारो आवाजींनीं प्रवरेला बांधलेला भव्य असा नवा घाट प्रेक्षणीय आहे. त्यावरच श्रीगणपतीचें सुंदर मंदिर आहे. देवस्थान



नवा गणेशघाट

पंच-कमिटी येथें दहा दिवस गणेशोत्सव मोठ्या थाटानें साजरा करते. या घाटबांधणीच्या कामामुळें नारो आवाजींना ठपका आला होता. पण पेशव्यांचें आराध्यदैवत श्रीगणपति याच्या कृपेनें सर्व ठीक झालें.

४. गांवाच्या पूर्वेस मधुमालती-प्रवरेच्या त्रिवेणी संगमावर मधुमेश्वर महादेवाचें एक प्रचंड मंदिर आहे. शिवरात्रीस तेथें मोठा उत्सव होतो. मध्यरात्री पिडींतून मधु-अमृतधार निघते, असा भाविकांचा समज आहे. देवी अहल्याबाई होळकर यांनीं हें

मंदिर बांधलें आहे. याच देवळाच्या आवरांत अमृतवांटणी आणि राहुदैत्याचा वध यांचीं स्मारकें आहेत. याच ठिकाणीं शांडिल्यानें तप करून मोहिनीराजाचा मूर्तिरूपानें निवास करविला आणि विश्वकर्माकडून मूर्ति करवून ती प्रवरातीरीं कोटांत स्थापिली.

५. खंडोबाचें नेवासें नांवाचा बुद्रुक गांव जवखिडीच्या उत्तर थडीवर उंच भागावर आहे. शिवावतार मल्हारीला येथील तिमसेठ वाण्याची म्हाळसा दिली होती, त्या जेजुरीच्या खंडोबाची ही सासुरवाडी. येथील खंडोबाची यात्रा मोठ्या प्रमाणांत भरते. या शिवस्थानांत कोटिलिंगें आहेत म्हणतात. पैकीं तीलभांडेश्वराची पिंड दरसाल तीळ तीळ वाढतच असते, असेंहि समजतात.

पुणें जिल्ह्यांतील खेडजवळच्या निमगांव-धावडी या गांवचे गोसावी आपल्या कर्तव्यगारीनें पेशवाईत सरदार चंद्रचूड झाले. त्यांना होळकरांनीं हा गांव जहागीर दिला होता. सध्यां श्रीमंत चंद्रचूडांची मोठी मालमत्ता नेवासें बुद्रुक येथें आहे.

येथील दक्षिणवाहिनी प्रवरेचें तीर्थस्नान फारच पवित्र मानतात. गांवच्या पश्चिमेस नदीकांठावर जुने घाट, घठ आणि मंदिरें आहेत. अहल्याबाईंनीं बांधलेली 'हत्ती विहिर' आणि पूर्वेकडील नाव-घाटानजिकचा नीलेश्वर (नारदमुनि) वगैरे स्थळें प्रसिद्ध आहेत.

एकंदरींत जुन्या आणि नव्या नेवाशाला लहान-मोठीं अनेक स्मारकें आहेत. पण समयाभावामुळें आपण तीं सर्व पाहूं शकत नाहीं. तें काम इतिहास-संशोधकांचेंच !

सर्व मंगलांचें माहेर

नेवाशाला आपला मुक्काम पडला तर आपणांस श्रीमोहिनी-राज-मंदिरांतील नित्यनैतिक पूजा-समारंभ वगैरे पहाण्यास मिळतात आणि मनाला विशेष आनंद लाभतो.

पहांटेच सनई, नगारखाना, काकडआरती, नंतर रुद्राभिषेक, षोडशोपचार पूजा, विविध प्रकारचें गंधलेपन, नैवेद्य, आरत्या, कथा, पुराण, प्रवचन, तीर्थप्रसाद, शेजारती वगैरे कार्यक्रमांसाठीं सर्व जातींची मंडळी मंदिरांत रोज येतात. सतत तेवणाऱ्या नंदादीपाच्या प्रशान्त प्रकाशांत श्रीमुख पहातात. देवाचे वस्त्रालंकार आणि मंदिराची रांगोळ्या, फुलें, दिवे, पताका यांनीं विशेष केलेली रोषणाई पाहून धन्य होतात. नंदादीपासाठीं पुजारी, सालकरी वडवे यांना सरकारकडून ७२ रुपये वर्षासन मिळतें.

नेवासें क्षेत्र हें मंगलांचें माहेर असल्यामुळें येथें आसुरी जत्रांना स्थान नाहीं. येथें सात्त्विक, धार्मिक आणि सांस्कृतिक कार्यक्रमांच्या यात्राच होत असतात. भाविक-भोळ्या भक्तांप्रमाणेंच चिकित्सक विचारी बुद्धिवाद्यांनाहि पटतील असेच कार्यक्रम येथील यात्रा-उत्सवांत होतात. उत्सव-समिति या वावर्तीत दक्ष असून ती नियोजनपूर्वक सर्व यात्रा-उत्सव घडवून आणते.

नेवासें येथील माघी पौर्णिमेचा उत्सव फारच थाटानें करतात. पेशवाईंतिल नेवासें प्रांताधिकारी कृष्णाजीपंत यांनीं वाईच्या कृष्णाघाट उत्सवाप्रमाणेंच या उत्सवाला वळण लावलें. या उत्सवाला पेशवाईंत दरसाल १४०० रुपये देणगी मिले. पण १८६१ च्या इनाम कमिशनने त्या देणगीचें शून्य उडविलें ! आतां फक्त १४० रुपयेच सरकारी देणगी आणि ७६ रुपये दुमालदारांची देणगी मिळते. खेरीज श्रीमंत भक्तांकडून वर्गण्या जमवूनच पंचांना या प्रचंड उत्सव-यात्रा-समारंभाचा प्रपंच करावा लागतो, खर्च भागवावा लागतो. ही माघी पौर्णिमेची यात्रा मात्र आदर्श असते.

माघ शुद्ध अष्टमी ते पौर्णिमा भागवतसप्ताह असतो. पौर्णिमेस कुळधर्म होतो. रात्रौ भळंदे कार्यक्रम असतो. यास गोंधळहि

म्हणतात. हा अग्निपूजेचा एक प्रकार आहे. (जळतें कुंड पोताप्रमाणें हातांत घेऊन भक्त नाचतां; त्या वेळीं देवार्चीं नांवे घेतलीं जातात.) वक्रील या आडनांवाच्या भक्तांना भळंघाचा मान आहे. माघ वद्य प्रतिपदेस तालुकाधिकारी सरकारी पूजा करतात. नंतर श्रीची पंचधातूंची भोगमूर्ति पालखींत बसून थाटानें मिरवत पाकशाळेंत जाऊन बसते. या वेळीं जमलेला अफाट जनसमुदाय देवाला ओवाळणी घालून यथाशक्ति 'कानगी' करतात. (देवाला देणगी देणें व नंतर शेरणीप्रमाणें प्रसाद वांटणें यालाच तेथें 'कानगी' हा विशिष्ट शब्द रूढ आहे.) पुढें पांच दिवस पाकशाळेंत सहस्रभोजनाच्या पंक्ति होतात. मंदिरापुढें दुपारीं चक्री गायन आणि रात्री सुश्राव्य कथा होते.

माघी पौर्णिमा हा म्हाळसेचा जन्मदिवस आणि अमृतवांटणीचा शुभमंगलमुहूर्त आहे. या यात्रेला दान-अन्नदानाचें श्रेष्ठ महत्त्व आहे.

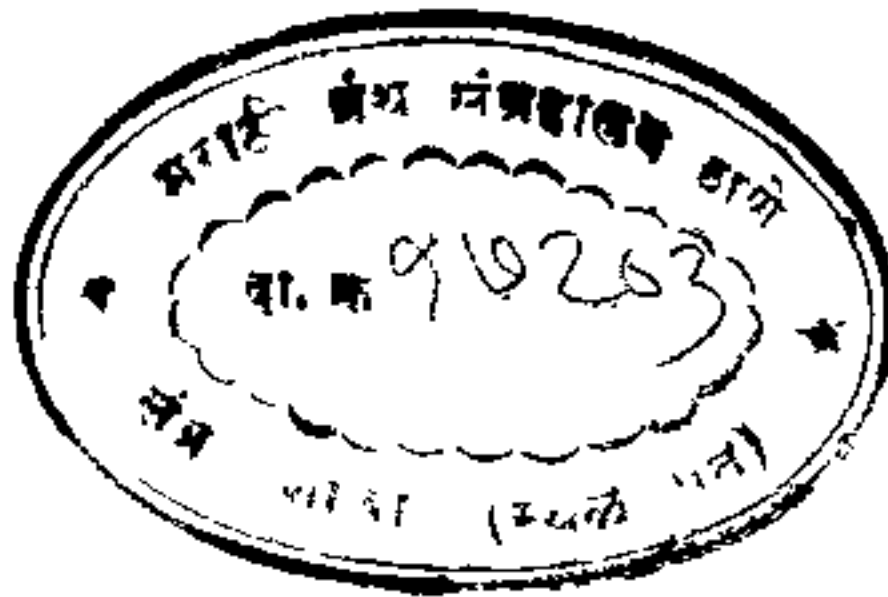
माघ वद्य पंचमीस पाकशाळेंतून देव पुन्हा मिरवत मुख्य देवळांत येतात. काल्याची दहीहंडी फुटते. त्या वेळीं हजारों लोकांचे पाय जमिनीवर नसतात. मोठीच झुंबड उडते. या काल्यासाठीं दूरदूरचे लोक नेवाशास येतात.

रात्रीं छविना मिरवतो. श्रीमोहिनीराज ज्ञानेश्वरांच्या भेटीस जाऊन जुन्या नेवाशांत नारदमुनींची मुलाखत घेतात. हिंदु-मुसलमानांची एकी या ठिकाणीं दिसून येते. श्रीमंत चंद्रचूडांची 'कानगी' झाल्यावर देवाची पालखी अमृतवाहिनीच्या विशाल वाळवंटांत विसावा घेते. तेथें शोभेचें दारूकाम प्रेक्षणीय होतें. नंतर पहाटे देवळांत आल्यावर मानकन्यांना प्रसाद देऊन त्यांची बोळवण करतात. देशपांडे, मुसलमान, निकम, देशमुख, मोहिते, सरदार वगैरे मानकरी श्रीसेवेनें धन्य होतात.

सुमारें शंभर वर्षांपूर्वीपासून ज्ञानेश्वरी-खांबाची यात्रा मार्ग-
शीर्ष महिन्यांत भरत असे; पण संत गाडगीळ यांनी ती ५० वर्षां-
पूर्वीपासून फाल्गुन वद्य ११ ते १३ पर्यंत भरविण्याची प्रथा पाडली,
या यात्रेस दूरदूरचे कीर्तनकार, भजनी-मंडळ्या आणि भागवतपंथी
लोक खूबच येतात. पैठणची दिंडोहि येते. आणि ही खांबाची
यात्रा आळंदीप्रमाणें फारच थाटानें व भक्तिभावानें पार पाडतात.



REFBK-0017203



देश, कोंकण आणि गोमंतक...

विदर्भ, मराठवाडा, देश, कोंकण आणि गोमंतक हे महाराष्ट्राचे पांच भाग महाराष्ट्राच्या प्राचीन संस्कृतीचीं केंद्रे विदर्भ-मराठवाड्यात आहेत. मध्यकालांत मात्र देश-कोंकण भागांनी महाराष्ट्राचा इतिहास घडविला आहे अद्यापि पारतंत्र्यांत असलेला गोमंतक तेथील निसर्गप्रमाणेच संस्कृतीनेंहि समृद्ध आहे कदवाच्या कर्तृत्वाने गाजलेल्या या प्रदेशात गौड सारस्वतांची प्रख्यात देवस्थाने आहेत कोंकण ही परशुराम-निर्मित भूमि आहे या भूमीने आजवर परशुरामाची प्रखर परपरा सांभाळणारे अनेक कर्तबगार पुरुष महाराष्ट्राला दिले आहेत देवगिरीच्या वैभवाचा अस्त झाल्यानंतर महाराष्ट्रात अस्मानी-सुलतानीचा नगा नाच सुरू झाला, परंतु सतराव्या शतकात सह्याद्रीच्या आश्रयाने देश-कोंकणात स्वातंत्र्य युद्ध सुरू झाले आणि शिव-छत्रपतींनी अभूतपूर्व सामर्थ्याने महाराष्ट्राला मुक्त केले पेशवाईत पुणे हे महाराष्ट्राच्या कर्तृत्वाचे केंद्र बनले. आणि पेशवाईनंतरहि इतिहासाची लीलास्थली पुणे हीच राहिली

देश-कोंकण-गोमंतक या भागांत शिवनेरी, रायगड, सिंहगड, प्रतापगड यासारखे शेंकडे इतिहासप्रसिद्ध दुर्ग आहेत, कालें, भाजें, बेडसें, जुन्नर, कान्हेरी, जोगेश्वरी, घारापुरी यांसारखीं शिल्पकलेचीं प्राचीन भांडागारे आहेत, शांतादुर्गा, सप्तकोटीश्वर, मंगेश, परशुराम, महालक्ष्मी तुळजाभवानी, मोहिनी-म्हाळसा, खडोबा, श्रीविठ्ठल यांसारखीं देवस्थाने आहेत, नाशिक, जुन्नर, कन्हाड, कोल्हापूर यांसारखी प्राचीन नगरे आहेत, देहू, आळंदी, चिचवड, सज्जनगड, औदुंबर, नरतोबाची वाडी यांसारखी सतपुनीत तीर्थक्षेत्रे आहेत आणि इद्रायणी-भीमा-कृष्णा यांसारख्या पुण्यसलीला सरिता आहेत. अशा या संस्कृतिसमृद्ध प्रदेशातील काहीं संस्कृति केंद्रांचा क्रमशः परिचय आम्ही देत आहोत यांत पैठण आणि गणगापूर या अखिल महाराष्ट्रीय प्रभावाच्या दोन अन्य स्थानांचाहि समावेश हेतुत केला आहे

सांस्कृतिक महाराष्ट्र दर्शन : सच १ ला, २ रा, ३ रा पाहा.

सांस्कृतिक महाराष्ट्र दर्शन :

सच १ ला : रु. ४-५० सहा पुस्तकें
प्रत्येक पुस्तक ७५ पैसे

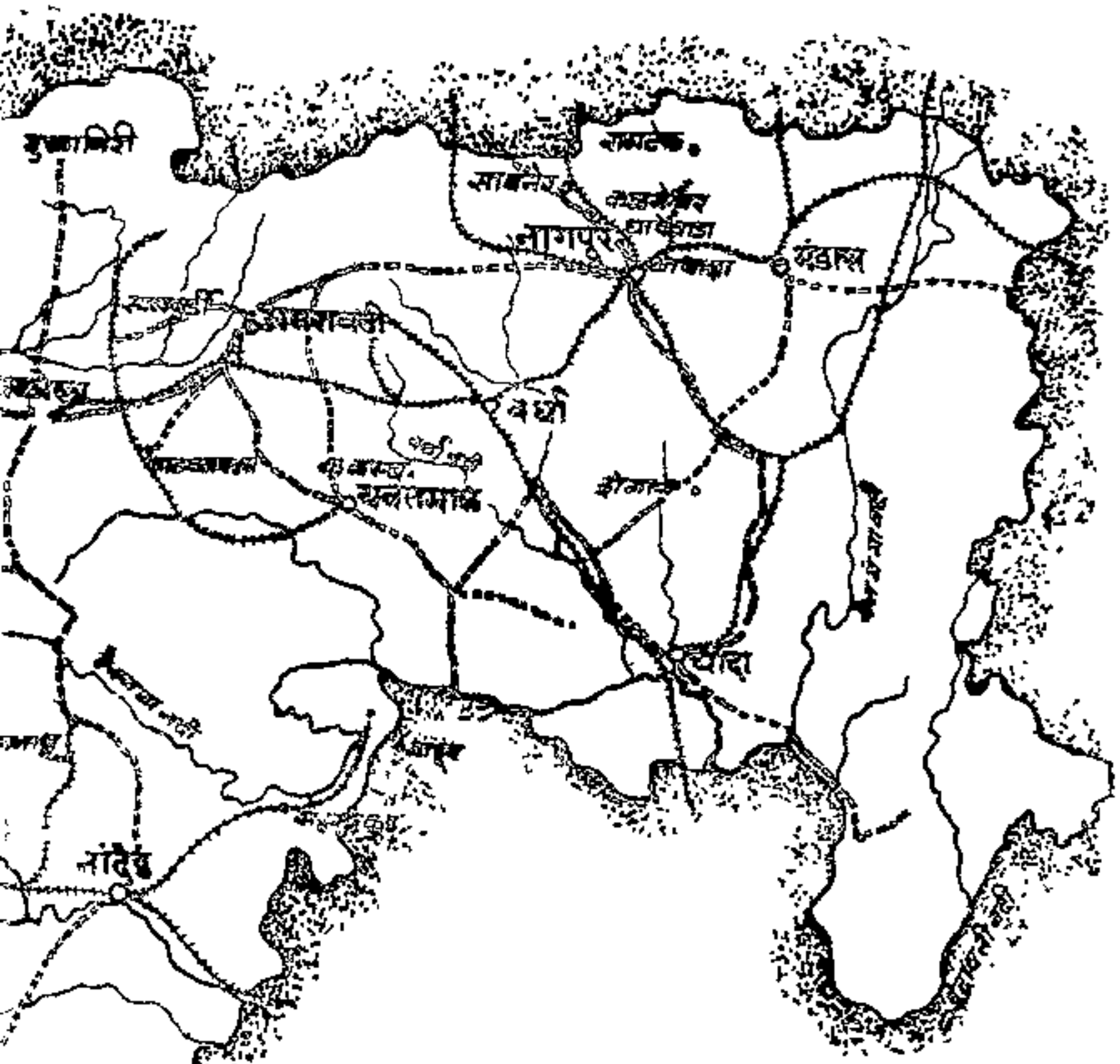
१. सुन्दर तें ध्यान : पठरपूरचा पाडुरग
२. जय जय रघुवीर समर्थ : समर्थांचा सज्जनगड
३. ज्ञानोबा माऊली : ज्ञानदेवाची आळदी
४. एका जनादेनी : एकनाथाचें पैठण
५. मल्हारी भातड : जेजुरीचा खडोबा
६. तुका झालासे कळस : तुकारामाचें देहू

सच २ रा : रु. ४-५० सहा पुस्तकें
प्रत्येक पुस्तक ७५ नये पैसे

१. श्रीगोदे, भवताप हरी : त्र्यंबकेश्वर-नाशिक
२. मंगलमूर्ति मोरया : मोरया गोसाव्यांचें चिंचवड
३. जय जगदंब : कोल्हापूरची अवावाई
४. श्रीगुरुदेव दत्त : नरसोबाची वाडी, औदुंबर
५. जय भवानी : तुळजापूरची भवानी
६. माझा मन्हाटाचि बोलु कवतिकें : नेवासे

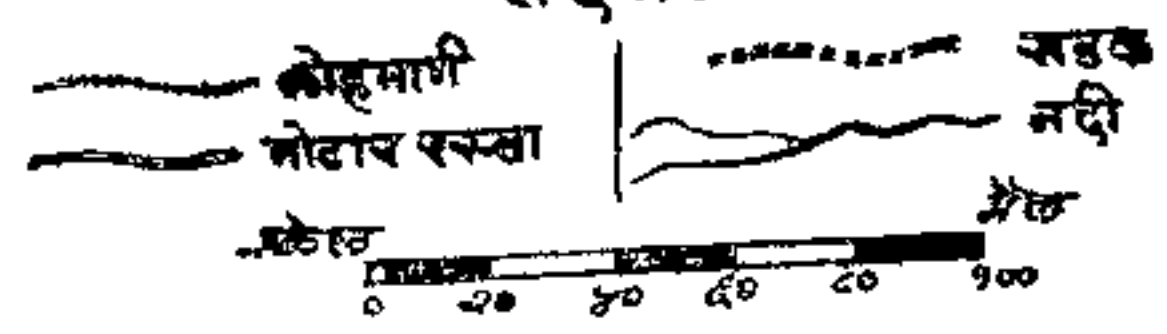
सच ३ रा रु. : ४-५० : सहा पुस्तकें
प्रत्येक पुस्तक ७५ नये पैसे

१. गोमंतकाची शान्ति-शक्ति : शांतादुर्गा (कवळें)
२. पावेलीपते ! हर हर महादेव : श्रीमगेश
३. 'डाकिन्याम भीमशंकरम्' : भीमशंकर
४. दलितांचा कैवारी भागेवराम : परशुराम
५. छत्रपतीचें कुलदैवत : शिखर शिगणापूर
६. श्रीगुरुंचें गंधर्वपूर : गाणगापूर



सांस्कृतिक महाराष्ट्र दर्शन

संदर्भ:



शहरपूर-पादुरग, सल्लनगड - रामदासस्वामी, आळदी - ज्ञानेश्वर, पैठण - एकनाथ, जेजुरी - खडोबा, बेहू - तुकाराम; त्र्यंबकेश्वर-नाशिक - श्रीराम, चिचवड - मोरया गोसावी, कोल्हापूर - महालक्ष्मी, औदुबर-नरसोबाची वाडी - दत्तात्रय; तुळजापूर-भवानी, नेवासे-मोहिनीराज, ज्ञानेश्वर; कवळे-शातादुर्गा; मंगेश-शकर, भीमशांकर - ज्योतिर्लिंग, परशुराम - परशुराम, शिखर-शिगणापूर - शिवाजी, हरिहरेश्वर - पेशवे, गाणगापूर - नरसिंह सरस्वती, माहूर - दत्त, देवी; आंबे जोर्गाई- देवी; औढ्या नागनाथ - ज्योतिर्लिंग; परळी वंजनाथ - ज्योतिर्लिंग, वेरुळ - लेणी, ज्योतिर्लिंग, नांदेड - गोदावरी, बीड - ककालेश्वर; रामटेक - सीता-राम, सालबर्डी - यात्रा, अमरावती - अंबादेवी; मुक्तागिरी - जैन-क्षेत्र, चांदा - महाकाली, शेगांव - गजानन महाराज; कौंडिण्यपूर - पांडुरंग; कळम्ब - चिंतामणी, दक्षिणद्वार देवगिरी - दौलताबाद. * * *