

म. ग्रं. सं. ठाणें.

विषय

मु. प्रवाख्म

सं. क्र.

५९२

शी दर्शन

म.स.धोरुप



REFBK-0022275

REFBK-0022275



REFBK-0022275

REFBK-0022275

गुरु प्रसाद
 संदीप
 २२२७५
 २१७

सिद्धपीठ अलकापुरी

अलकापुरी पुण्यभूमी पवित्र । तिथे नांदतो ज्ञानराजा सुपात्र ॥

- संत एकनाथ

सातशे वर्षापूर्वी या भूतलावर अवतीर्ण होऊन आपल्या जन्माने, वास्तव्याने व संजीवनी समाधीने; योगियांचा योगी, ज्ञानियांचा राजा गुरुमहाराज, कैवल्याचा पुतळा, साधकांचा मायबाप, सखा, माऊली जेणे भागवत धर्म-मंदिराचा पाया रचिला, असे श्रीज्ञानदेव यांनी ज्या भूमीतील अणू-रेणू पुण्यपावन केले, ती भूमी म्हणजेच सिद्धपीठ अलकापुरी-सध्याचे श्रीक्षेत्र आळंदी देवाची. त्या ज्ञानराज माऊलीचे प्रत्यक्षाप्रत्यक्ष दर्शन घडण्याचे भाग्य तुमच्या-माझ्यासारख्या सर्वसामान्यांना कोठून लाभणार ! बोलून चालून आषण प्रापंचिक माणसं ! हो...पण ज्ञानेश्वर डोळा पाहता आले नाही तरी त्यांच्या पद-स्पर्शाने जी भूमी पुनीत झालेली आहे, व ज्या स्थळी त्यांचा सदेह समाधिस्थितीत अक्षय निवास आहे; त्या स्थळाचे, व त्या भूमीचे दर्शन घेऊन तेथील पवित्र धूली-कण वंदन-पूर्वक-मस्तकी घासण करणे तर सर्वांनाच शक्य आहे ना ! हे भाग्यही कोणी थोडे नाही. त्यासाठी सारेजण ' चला आळंदीला जाऊं. ' म्हणून आवाहन करतो.

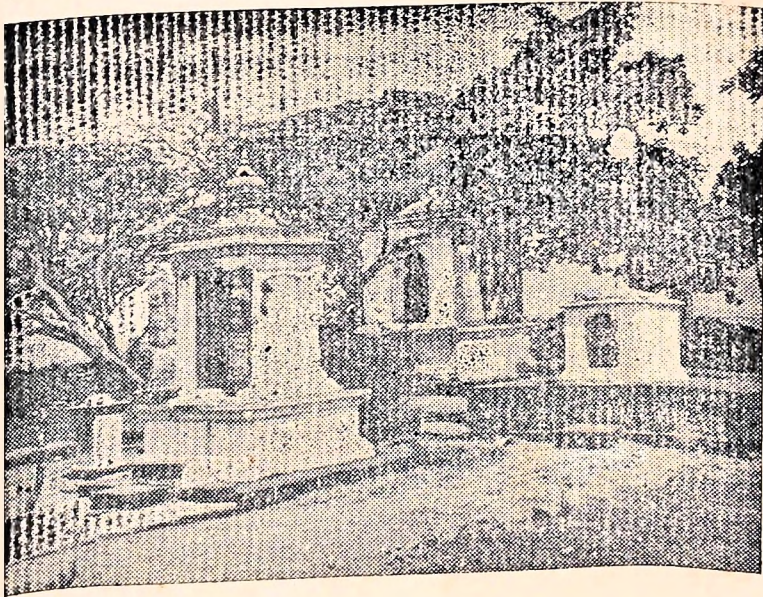
कोठे आहे हे आळंदी :

आळंदी हे गाव पुणे जिल्ह्यात, पुण्यापासून साधारणामध्ये २१ किलो-मीटर (१३ मैल) अंतरावर, पुण्याच्या उत्तरेस असून पुण्यपावन अशा इद्रायणी नदीच्या उत्तर तीरावर वसलेले आहे. खेडपासून-सध्याचे

२२२७५
 दा. क्र. १५५
 ५६२

राजगुरुनगर - ते दक्षिणेस सुमारे १९ किलोमीटर (१२ मैलावर) आहे. आळंदी हे गाव पुणे जिल्ह्याच्या मध्यभागी येईल. ही आळंदी 'देवाची आळंदी' या नावाने ओळखली जाते. (पुणे जिल्ह्यातच आणखी एक आळंदी नावाचे गाव असून, ते थेंऊरच्या पूर्वेस आहे. या आळंदीचा जुन्या ताम्रपटात 'अळंदिस' असा उल्लेख आढळतो. ही आळंदी 'चोराची आळंदी' या नावाने सध्या ओळखली जाते. ज्ञान देवांच्या आळंदीशी नामसादृशाखेरीज तिचा काहीही संबंध नाही.)

आळंदी क्षेत्री इंद्रायणी नदी पुराण-प्रसिद्ध आहे. पण थोडे थांबा. प्रत्यक्ष तिथे पोहोचल्यावरच त्याची अधिक माहिती समजावून घेणे श्रेयस्कर होईल नाही का! चला तर मग...



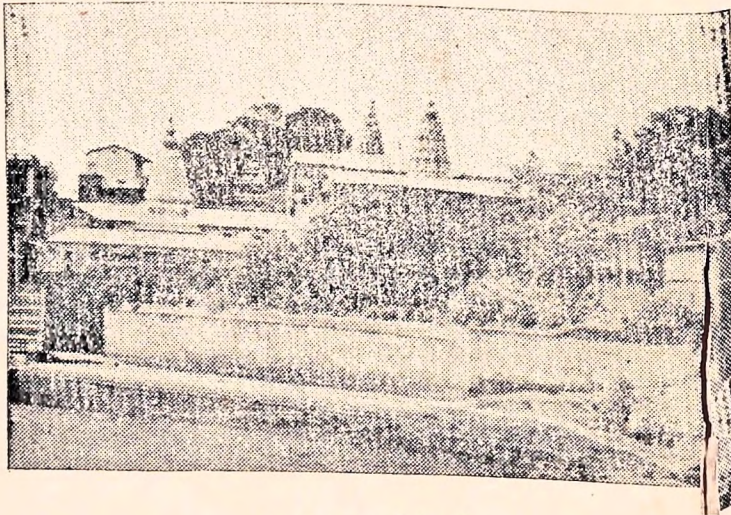
आळंदी पुणे रस्त्यावर थोरल्या पादुका

प्रवासमार्ग :

आळंदीला जाण्यासाठी प्रथम आपणास पुण्याच्या शिवाजीनगर येथील एस. टी.च्या बसस्थानकावर जावे लागेल. कारण तेथे जाण्यासाठी आगगाडीची सोय नाही; शिवाजीनगर बसस्थानकावरून एस. टी.च्या गाड्या (बसेस) प्रतिदिनी सकाळी ६॥ वाजल्यापासून तो रात्री ९॥ पर्यंत साधारणतः अर्ध्या पाऊण तासाच्या अंतराने ये-जा करीत असतात. यात्रा व विशेष प्रसंगी आवश्यकतेनुसार अधिक गाड्याही सोडण्यात येतात. थेटपर्यंतची सडक डांबरी आहे. एस. टी. गाड्या शिवाजीनगर, पुणे स्थानक, येरवडा, वंडगार्डन पूल, येरवडा, डेक्कन कॉलेज, विश्रांतवाडी, दिधी या मार्गे आळंदीस जातात व पुण्यास परततात. एस. टी. गाड्यांशिवाय, टॅक्सी, रिक्शा इ. वाहनेही उपलब्ध होऊ शकतात. ही वाहने बहुधा शिवाजीनगर-वाकडेवाडी-होळकर पूल, डेक्कन कॉलेज या मार्गे आळंदीस जातात. पुणे-नासिक मार्गावर चाकणच्या अलीकडे मोशी नावाचे एक खेडेगाव आहे. तेथून एक सडक आळंदीस जाते. मोशी ते आळंदी हे अंतर केवळ तीन मैलांचे असून, खेड-मंचर मार्गे येणारास सोयीचे आहे. मंचर-आळंदी अशी एस. टी.ची गाडी आहे. तसेच चाकण-आळंदी, तळेगाव (दाभाडे) देहूमार्गे आळंदी, पुणे-नगर मार्गावरील शिक्रापूरवरून तुळापूर-मरकळ मार्गे आळंदी असे चहूवाजूनी आळंदीस येण्याचे मार्ग आहेत. पुण्याहून एस. टी.ने आळंदीस जाण्यासाठी माणसी रु. १-३५ पैसे आकार पडतो. पुणे स्थानकावरील एस. टी. स्टॅंडवरून बसल्यास एक रुपया वीस पैसे पडतात. वेळ साधारणतः ४५ मिनिटे लागतो.

आळंदीस प्रवेश करण्यापूर्वी एक मोठा दगडी पूल लागतो. हा पूल पुण्याच्या ठाकूरदास मोहनलाल आगरवाल या नावाच्या श्रीमंत सावकाराने ८० सहस्र रुपये खर्चून इ. स. १८२० मध्ये बांधला. या पुलावरून आळंदी क्षेत्राचा देखावा फार सुंदर दिसतो. गावातील बहुतेक प्रमुख देवळांच्या शिखरांचे मनोरम दर्शन येथून घडते. या पुलाच्या अलीकडेच, यात्राप्रसंगी यात्रेकरूकडून यात्रा-कर वसूल केला

जातो. एस. टी. व इतर गाड्या गावाच्या बाहेरच थांबविण्यात येतात. आषाढ, कार्तिक, फाल्गुन मास व अधिक मासातच हा यात्राकर घेण्यात येतो, अन्यवेळी नाही. तसेच गाड्याही थेट गावात जातात. पूल ओलांडून आता आपण श्रीज्ञानोबाभाऊलीच्या पुण्यभूमीत-आळंदी गावात प्रवेश करीत आहोत. आळंदी नगरपालिकेची टुमदार इमारत प्रथम आपले स्वागत करते. तिला उजवी घालून, नगरपालिकेच्या प्रसूति-गृहासमोरील स्थानकावर गाडी थांबते. या स्थानकावर गाडीतून उतरताच आपण आळंदीच्या भूमीला पदस्पर्श करतो. येथून साधारणपणे एक फर्लांग अंतरावर श्रीज्ञानदेवांचे समाधिमंदिर आहे. पण त्यांच्या दर्शनास जाण्याआधी आपण इंद्रायणी नदी आणि आळंदी यांचे माहात्म्य जाणून घेऊ.



पुलावरून आळंदी दर्शन

पुण्यसलीला इंद्रायणी :

श्रीसंत ज्ञानेश्वर व संत तुकाराम यांच्यामुळे इंद्रायणीला अलीकडील काळात बरेच महत्त्व आले असून, ती महाराष्ट्रातील आबालवृद्धांना नावाने परिचित झालेली आहे. तरी पण इंद्रायणीचे माहात्म्य फार पुरातन आहे. आकाराने लहान असली तरी कीर्तीने ही सरिता महान आहे.

लोणावळचाजवळील कुरकुंडी डोंगरात तिचा उगम झालेला आहे. करवंडे येथून निघून ती कालें, कामशेट, इन्दुरी, देहू, आळंदी अशी वाहत जाऊन आळंदीच्या पूर्वेस १६ किलोमीटर अंतरावर असलेल्या तुळापूर या गावी भीमा नदीत विलीन होते. हा सारा प्रवाह ५०-६० मैलांहून अधिक लांबीचा नाही. असो, आता आपण या सरितेचे पौराणिक माहात्म्य पाहू.

या नदीसंबंधी नंदिकेश्वरांनी शंकरास विचारले की, ' भगवन् । ' का नदी केन वा नीता कस्मिन् काले कदाचन ॥ ' या नदीचे नाव काय ? ही येथे कोणी व केव्हा आणली ? तेव्हा भगवान शंकरांनी त्यास म्हटले,

शृणु नंदिन् प्रसञ्जामि कथां पापविनाशिनोम् ॥

नंदिकेश्वरा ! पापाचा नाश करणारी ही कथा मी तुला सांगतो ती ऐक. शंकरांनी नंदिकेश्वराला सांगितलेला तो कथाभाग येथे थोडक्यात निवेदन करतो.

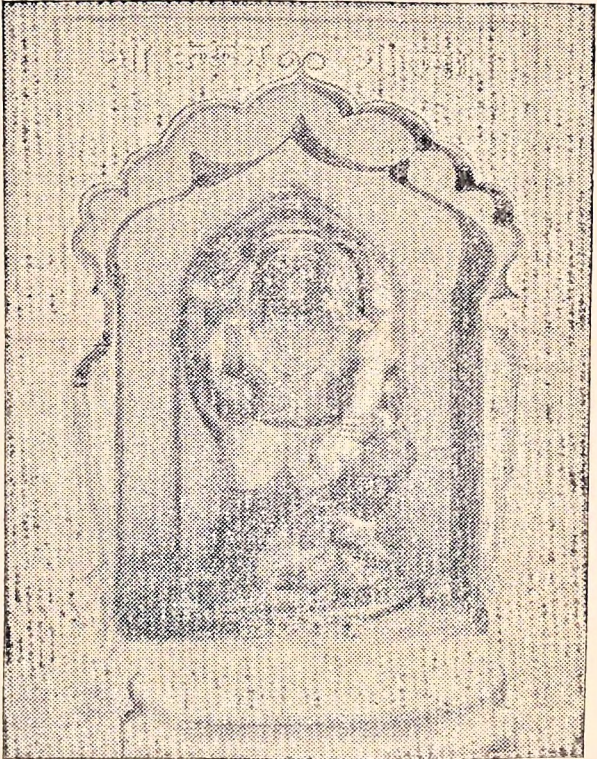
श्रीशंकर पार्वतीसह एके काळी सिद्ध क्षेत्रात-आनंदवनात-क्रीडा करण्यास गेले असता ती क्रीडा पाहाण्यासाठी इंद्रही तेथे आला होता. त्यावेळी इंद्राने अविचारपूर्वक पार्वतीस म्हटले की, पार्वतीदेवी, हातीं कपाल-करोटी धारण करणाऱ्या व सदैव दिगंबरावस्थेत असणाऱ्या तुझ्या या पतीची तू सेवा कशी करतेस ? त्याच्याजवळ असे कोणते सौख्य व धन तू पाहिलेस ते सांग ! इंद्राचे हे औद्धत्य पाहून पार्वती क्रोधायमान झाली आणि क्रोधाच्या भरात तिने इंद्राला शाप दिला की,

' गच्छ गच्छ दुरात्मस्त्वं जलरूपोसि सर्वदा ॥

स्त्रीत्वं भवतु दुर्वृत्त अपूज्योसि ममांतिके ॥ '

‘हे दूरात्म्या ! येथून चालता हो. तू (इथून पुढे) सर्वकाळ जल-रूपातच राहशील. हे दुर्वृत्ता, तुला स्त्रीत्व प्राप्त होईल आणि (जगात) तुला कोणीही पूज्य मानणार नाही.’

ही शापवाणी ऐकताच आपल्या वर्तनाचा इंद्रास अत्यंत खेद झाला आणि शंकराला संतुष्ट करून शापातून मुक्ती पावण्यासाठी त्याने तीव्र तप आचरिले. त्या तपाने प्रसन्न होऊन शंकराने इंद्रास दर्शन



काळा मास्ती

दिले व वर मागण्यास सांगितले. तेव्हा इंद्राने पार्वतीच्या शापातून आपली मुक्तता करण्याविषयी शिवास प्रार्थिले. त्यावर शंकराने त्यास उःशाप दिला की, हे देवेंद्रा ! तुझ्या अंगसंगाने उत्पन्न झालेली नदी मला प्रिय होईल. तिला इंद्रायणी असे नाव लाभेल व ती इंद्रतीर्था-समान पवित्र ठरेल.

पूर्वी या नदीस कुबेर-गंगा असेही म्हणत असत. कुबेराने या नदीच्या काठी जागजागी धन पुरून ठेवले होते व धनावर शिवलिंगाची स्थापना केली होती. त्यानंतर इंद्राने या नदीच्या काठी अनेक यज्ञ केले. त्यायोगे त्या नदीला इंद्रायणी असे नाव प्राप्त झाले. संत नामदेव म्हणतात,

इंद्र येऊनीया भूमीसी । याग संपादिले अहर्निशी ॥

इंद्रायणी इन्दुरीसी । पंचक्रोसीपासुनी ॥

धन्य तीर्थ इंद्राणी । धन्य प्रत्यक्ष शूलपाणी ॥

तारकब्रह्म त्रिवेणी । मिश्रित रूपे वाहतसे ॥

येथे इंद्रायणी एकटीच नाही, तर इंद्रायणी, भागीरथी व मनकर्णिका असा त्रिवेणी संगम आहे, असे उल्लेख नामदेवराय व संत एकनाथ यांच्या अभंगांतून आढळतात. ते अभंगचरणच तुम्हाला सांगतो.

येथे त्रिवेणी गुप्त असे । भैरवापासुनी भागीरथी घसे ॥

कृपा आली बिठुलासी । म्हणे ज्ञानदेवा परियेसी ॥

तीर्थ भागीरथी अहर्निशी । तुज नित्य स्नानासी दिधली ॥

इंद्राणी दक्षिणबाहिनी । भागीरथी मनकर्णिका दोन्ही ॥

या मिळाल्या त्रिसंगमी । पुण्यभूमी तुझीये ॥ ...संत नामदेव.

मनकर्णिका भागीरथी । इंद्रायणीचे स्नान करिती ॥

ते नर मोक्षपदासी येती । येथे संशय नाही ॥ ...संत एकनाथ.

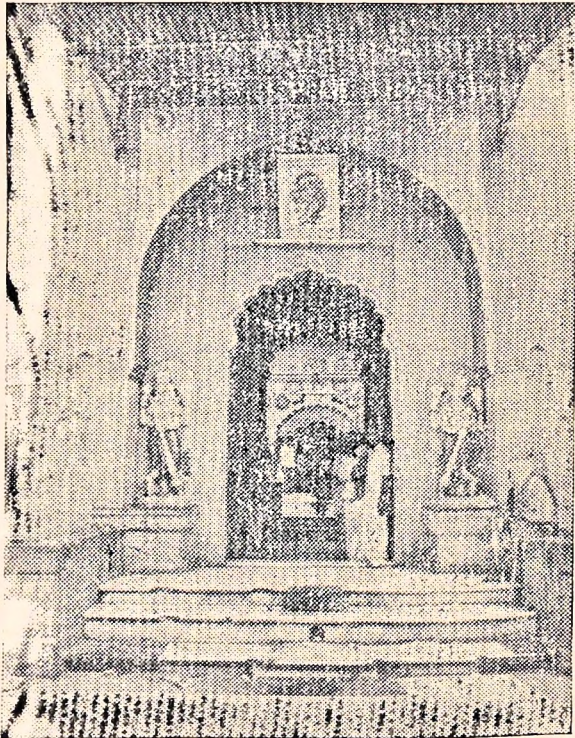
इंद्रायणीचे मोठेपण वर्णिताना नामदेवराय म्हणतात.

येथे जरी नित्य स्नान घडे । तरी नित्य वैकुण्ठवास जाडे ॥

देव म्हणती यमुना नर्मदा । त्रिवेणी भागीरथी त्रिविधा । गंगा कृष्णा तुंगभद्रा । इंद्रायणीस मिळावे ॥ जो जो भक्त येईल स्नाना । तो पवित्र

करावा ये स्नाना । वैकुंठ कैलासपर्यंत जाणा । त्यासी घेउनि जावे ॥
हो म्हणती तीर्थे सकळी । मग मिनली आपुले मेळी । गुप्त राहुनि
यथाकाळी । आज्ञा शिरसा वंदिती ॥

इंद्रायणीचा महिमा हा असा आहे. वर्णन करावा तेवढा थोडा. या
इंद्रायणीत चक्रतीर्थ नावाचे एक विख्यात तीर्थ आहे. त्याची माहिती
यथाक्रम सांगेनच. आता आळंदीचे माहात्म्य कथन करितो -



महाद्वार

सिद्धपीठ अलकापुरी

‘आळंदी’ प्राचीन काळापासून पवित्र तीर्थक्षेत्र म्हणून प्रसिद्ध आहे. शिवपीठ हे जुनाट म्हणूनच त्याचा उल्लेख आढळतो, स्कंद पुराणाच्या सह्याद्री खंडात ६४ व्या अध्यायात ह्या पुण्यक्षेत्राचा महिमा वर्णिला आहे. ‘आळंदी माहात्म्य’ या ग्रंथातही आळंदी-क्षेत्राची महती वर्णिली आहे. त्यांनाच पुसत-पुसत ह्या अलकापुरीची माहिती आता सांगणार आहे.

फार प्राचीन काळी आळंदीभोवतीचा प्रदेश अरण्यमय असून त्यास ‘आनंदवन’ असे नाव होते. सह्याद्री खंडात यासंबंधी आलेला उल्लेख असा : ‘प्रकटोस्मिन्महाक्षेत्रे आनंदाख्य महावने । नास्ति नास्ति सम-क्षेत्रं त्रैलोक्यं पावनं स्मृतम् ॥

‘त्रैलोक्यात असे पावन क्षेत्र दुसरे नाही’ असे सांगून भगवान शंकराने आपले नित्य नित्य वास्तव्य या क्षेत्रात केले आहे. कृतयुगात अलकापुरीचे नाव ‘आनंदवन’ असे होते. हे क्षेत्र सर्वत्र पूज्य आहे, असा याविषयीचा प्राचीन इतिहास सांगतात.

अलका नाम च आनंदवनं सर्वत्र पूज्यते ।

अत्राप्युदाहरंतीममितिहासं पुरातनम् ॥

या अलकापुरीस निरनिराळ्या युगात जी नावे लाभली ती अशी—

कृते चानंदविपिनं त्रेतायां वारुणं स्मृतम् ।

द्वापरे कपिलं ज्ञेयं अलकाख्यं कलौ युगे ॥

कृतयुगात ‘आनंदवन’, त्रेतायुगात ‘वारुण’, द्वापारात ‘कपिल’ आणि कलियुगात ‘अलका’ अशी नामाभिधाने या आळंदीला लाभली. अठरा पीठांत हे सिद्धपीठ वरिष्ठ आहे, असे संत नामदेवांनी म्हटले आहे.

... भूमिनामे वैकुण्ठपिठा । ते हे अलकापुरी श्रेष्ठा ।

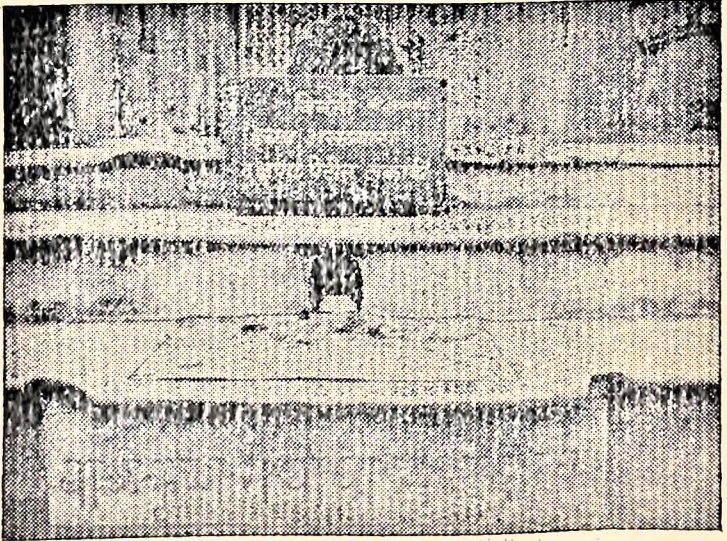
आदिवरिष्ठा पिठा अठरा ॥ ...

ते असेही वर्णितात की —

अलकापुरी हे शिवपीठ । पूर्वी येथे होते नीलकंठ ।
ब्रह्मादिकी तप वरिष्ठ । येथेचि पै केले ॥

ह्या अलकापुरीचे पुरातनत्व वर्णिताना नामदेवराय पुढे म्हणतात—
... 'ते हे पंचक्रोशी पुरातन । यासी युगे सांगता संपन्न । चतुरानन
जाणतसे ॥' ... 'तरी वैवस्वत हाचि मागो । पूर्ण बोळंगे यापासुनी ॥
मनुयुग सहस्रसंख्या । तें अलकापुरी आदि लक्षा । कोटि यागसंख्या ।
सहस्र दक्षा येथे झाले ॥

भगवंताने पुंडलिक, व्यास व वाल्मीकी यांना बोलावून अलकापुरी
तीर्थक्षेत्राची माहिती सांगितली असता... तिही शिवपीठ ऐसे म्हणतिले ।
जुनाट असे केशवा ॥ असे वर्णन संत नामदेवांनी केलेले आहे. ते
आणखी म्हणतात... हे शिवपीठ शिवाचे । आणि पूर्वस्थान आगस्तीचे ।
जन्म झाले स्वामीचे । तो हा पुण्यभूमी ठावो ॥



धन्य अलकापुरी जन्मी । उपजोनी जो देखेल ॥ पंढरीहून हे मूळ-पीठ । जुनाट पै वैकुण्ठपीठ । पूर्वी येथे होते नीलकंठ । ब्रह्मा, विष्णु, रुद्र, इंद्र ॥ ते हे शिवक्षेत्र प्रत्यक्ष । पूर्वे मातुलिंग साक्ष । तेथेही केशव प्रत्यक्ष । चतुर्भुजरूपे पै असे ॥ दक्षिणे पुणेश्वर देवो । पुण्यस्थळ महा-देवो । मूळपीठ नागेंद्र पहा हो । त्रिवेणीरूपे वाहतसे ॥ पश्चिमे इंदोरिये देवो । ब्रह्मेश्वर उत्तम ठावो । उत्तरे सिद्धेश्वर देवो । खेटक ग्रामी भागीरथी ॥ मध्यस्थळी हे इंद्रायणी । सरसो भागीरथी वाहिनी । सिद्धेश्वर शोभे स्थानी । ज्ञानदेवासहित ॥

आळंदीचे सिद्धेश्वर हे शिवस्थान फार प्राचीन असल्याचे व आळंदीची पंचक्रोशी शिवस्थानांनी विभूषित असल्याचे वरील वर्णनावरून ध्यानी येईल. पूर्वेला मरकळजवळ मातुलिंग व जवळच केशवराज मंदिर, दक्षिणेला पुण्यात नागेंद्रीकाठी पुण्येश्वर (नागेश्वर मंदिर), पश्चिमेस इंदोरीस ब्रह्मेश्वर व उत्तरेस खेडला (राजगुरुनगर) सिद्धेश्वर ही ती शिवस्थाने. अंदाजे ६५ किलोमीटरवर आळंदीच्या आग्नेयेला भीमाशंकर हे ज्योतिर्लिंग आहे.

विभांतीचे स्थान संतांचे माहेर । ते या भूमीवर अलंकापूर ॥

असे एकनाथमहाराजांनी आळंदीविषयी म्हटले आहे.

ह्या अलंकापुरीचे माहात्म्य वर्णिताना नामदेव-एकनाथादी संतांच्या वाणीला उधाण आले आहे. सर्वच वर्णन मोठे रसभरित आहे. पण ते सर्व सांगणे इथे शक्य नाही. वानगीदाखल काही पंक्ती उद्धृत करतो.

देव म्हणे येथे करील जो तप । तो होईल निःपाप ।

केवळ होईल शिवरूप । आत्माराम साक्षात ॥

धन्य धन्य सृष्टितळी । अलकापुरी महींतळी ॥

कीर्तन करिता वैष्णवमेळी । चतुर्भुज नर होती ॥

अलकापुरी नारायण । स्वये उभे असती ॥

पंढरीहुनि हे सोपे । जनांची हरावया पापे ॥

कळिकाळ कोपलिया कोपे । न चले त्याचे अलकापुरीसी ॥

ऐसे तीर्थ हे उत्तम । आणिक नाही या सम ॥

शिवपीठ हे मनोरम । अलकापुरी हे देखा ॥

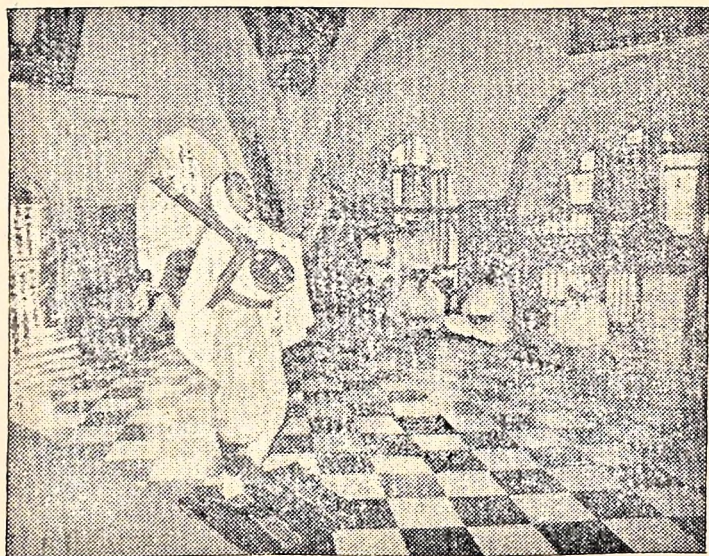
सप्तद्वीप नवखंडे । आणि अवघे गणिता ब्रह्मांड ॥
 त्याहुनी हे वो उदंड । पुण्य जोडेल नामे ॥ ...
 अलकापुरी हे पहा हो । प्रत्यक्ष वैकुंठरूपे ॥

— संत नामदेव.

सिद्धेश्वर स्थान दरुषने मुक्ति । ब्रह्म-ज्ञान प्राप्ति वटेश्वरी ॥ ३ ॥
 चौ-याशी सिद्धांचा सिद्धवेटी मेळा । प्रत्यक्ष स्थापिला कल्पवृक्ष ॥ ४ ॥
 तथासी घडता नित्य प्रदक्षिणा । नाही पार पुण्या वास स्वर्गी ॥ ५ ॥
 अमृतमय वाहे पुढे इंद्रायणी । भागीरथी आदिकरुनी तीर्थराज ॥ ६ ॥

— संत एकनाथ.

ब्रह्मदेव नारदास आळंदीचे माहात्म्य सांगताना म्हणतात —



काशी, गया, प्रयागादि महाक्षेत्र महिमान । याहुनी अधिक अलंकापूर पूर्ण । तेथे एक विष्णु-पद विशेष महिमा जाण । आळंदीस विष्णुचरण सहस्रावधि ॥ १ ॥ म्हणोनि अलंकापुरा ऐसे । तीर्थक्षेत्र कोठेही नसे । ब्रह्मा नारदा सांगे ऐसे । वर्णाविया नसे समर्थ मी ही ॥ २ ॥ नारदा ऐसे तीर्थ क्षेत्र नाही
— श्रीज्ञानदेव लीलामृत.

आळंदीचे माहात्म्य थोडक्यात असे आहे. आता आळंदीच्या संबंधी काही ऐतिहासिक उल्लेखांचाही मागोवा घेऊ या.

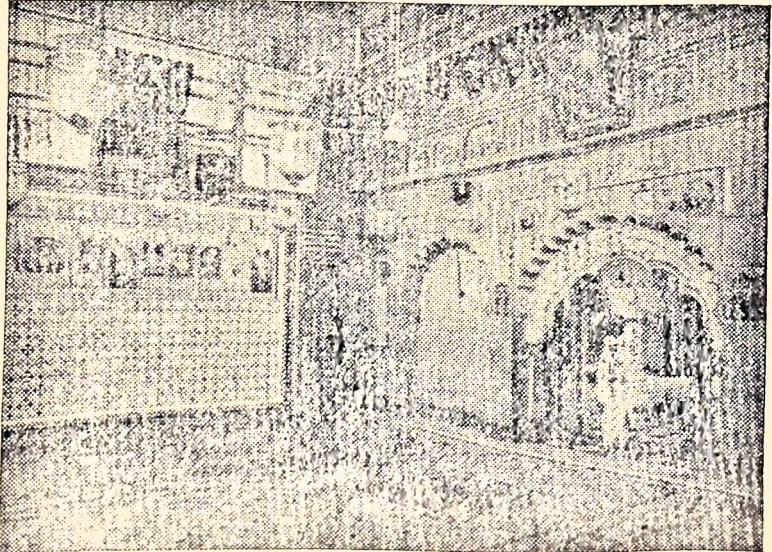
आळंदीचे ऐतिहासिक उल्लेख

हरिहरेन्द्रस्वामींच्या मठातील एका समाधीवर काही पुस्त उल्लेख आढळतात. ते उल्लेख यादवकालीन असावेत असे तज्ज्ञांचे मत आहे. इतिहासकार राजवाडे यांच्या मते आळंदी हे गाव मध्य-यूगात आहे. शके ६९० च्या कृष्णराज राष्ट्रकुटांच्या तळेगाव ताम्रपटात आळंदी गावचा उल्लेख आढळतो. संतवाङ्मयात अलकापुरी, अलंकावती असे आळंदीचे उल्लेख आढळतात. (पण ह्या क्षेत्राला आळंदी हे नाव कसे प्राप्त झाले हे मात्र समजत नाही.) नंतरच्या काळात म्हणजे शिवछत्रपतींपासून पुढील काळात अनेक सनदांमधून आळंदीचा उल्लेख आलेला आहे. पण ती माहिती इथे न देता पुढे प्रसंगोपात देण्यात येईल.

पवित्र पुण्यभू अलंकापुरी व पापविनाशिनी इंद्रायणी नदी यांची आपण पुरेशी माहिती घेतली. आता ब्रह्मविद्येचा सुकाळू करणाऱ्या सुपात्र अशा ज्ञानराजांच्या समाधीचे दर्शन प्रथम घेऊ या.

एस. टी. स्थानकातून बाहेर पडले की, इंद्रायणीला सन्मुख होऊन पुढे जावयाचे. नंतर उजव्या अंगाला वळून इंद्रायणीला समांतर असलेल्या मार्गाने गावात प्रवेश करावयाचा आणि त्याच रस्त्याने पुढे जावयाचे. अगदी समोर आपणास एक तीन मजली घर दिसते 'हा चक्रांकित यांचा वाडा. नृसिंह सरस्वतीस्वामींनी येथेच बारा वर्षे निवास केला होता. रस्ता इथे डाव्या हाताला वळतो व लगेचच पुन्हा

उजवीकडे मोडतो. याच रस्त्याने पुढे जावयाचे. ह्या रस्त्याला डाव्या हाताच्या कोपऱ्यावर तुम्हाला एक दुमजली वाडा दिसेल त्यावर पाटी आहे श्रीपादवृवा गांधी, क्षत्र उपाध्य. त्याच पाटीवर गोलात लिहिलेला मजकूर वाचा. होय. ह्याच दाराला ज्ञानेश्वरमाऊलीचे आजोळघर असे म्हणतात. पंढरपूर यात्रेच्या वेळी म्हणजे ज्येष्ठ तथा अष्टमीला माऊलीची पालखी प्रस्थानास निघते व या वाड्यात मुक्कामास येते. दुसऱ्या दिवशी सकाळी म्हणजे वद्य ९ ला ती प्रातःकाळी पुढे प्रयाण करते. या घराच्या पूर्वेला घरास लागूनच एक रस्ता गेलेला आहे. त्याच्या दुसऱ्या बाजूला एका नव्या इमारतीवर बँक ऑफ महाराष्ट्र अशी मोठी पाटी आपणास आढळते. ह्याच इमारतीत जैनांचे एक स्थानक 'उपासराय' आहे. असो. आता आजोळ घरावरून पुढे चला.



हा पाहा आपल्या डाव्या हाताला भितीस असलेल्या देवळीतील ' काळा मारुती ' मूर्ती कशी ठसठशीत व रेखीव आहे. त्याला नाव आहे- ' वाटेवरचा मारुती ' अथवा खजिन्या मारुती. मंदिराच्या वाटेवरच त्याने मुक्काम का केलाय ते माहीत आहे ? ह्या मारुतीरायाचे काम आहे चित्रगुप्ताचे. ज्ञानेश्वरांच्या दर्शनासाठी येणाऱ्या भाविकांबरोबरच हौशागवशांची पण तो नोंद घेत असतो. तेव्हा या बलभीमाला नमस्कार करून चला हं ! हं. थांबा, थांबा ह्या मोकळ्या जागेत. आलोच आपण देऊळवाड्यापुढे, बाकी फुलांच्या नि प्रसादाच्या नि पुस्तकाच्या दुकानांवरून तुमच्या ते ध्यानी आले असेलच म्हणा. अरे हो ! देऊळवाडा म्हणालो म्हणून तुम्ही जरा गोंधळलेले दिसता; श्रीज्ञानेश्वरमाऊलीच्या समाधिमंदिराच्या वास्तूसच ' देऊळवाडा ' ही संज्ञा आहे, इच्छेनुसार हार-फुले घ्या. पादत्राणे त्या फुलवाल्याच्या दुकानाशीच त्याला सांगून ठेवा आणि चला माऊलीच्या दर्शनाला.

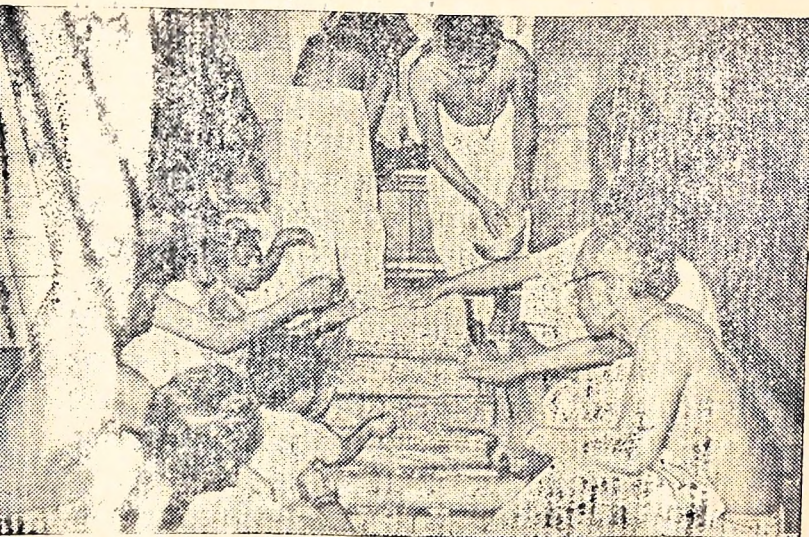
देऊळवाडा

ह्या देऊळवाड्याची वास्तू भव्य व विस्तृत आहे. त्याच्या चारी बाजूला भव्य तट आहेत. या तटात तीन दिशांना एकूण तीन दरवाजे आहेत. आपण आता ज्या द्वारापुढे उभे आहोत ते महाद्वार असून उत्तराभिमुख आहे. हे महाद्वार काशिराव शिंदे यांनी इ. स. १७५० मध्ये बांधले. महाद्वारावरील माडी बाळाजी गोविंद यांनी इ. स. १८०० त बांधली. या महाद्वारावर असलेल्या मजल्यात ' नगारखाना ' आहे. महाद्वारावर एक मोठी दगडी पायरी असून, तिच्या मध्यावर एक पितळी पाटी आढळते. ज्ञानेश्वरांच्या दर्शनास जाणारी मंडळी प्रथम या पायरीला वंदन करून मगच महाद्वारात प्रवेश करतात. कारण ती ज्ञानदेवांचे परमभक्त हैबतबाबांची पायरी आहे. ह्या पायरीखाली हैबतबाबांच्या पार्थिव देहाचे विसर्जन त्यांच्या इच्छेप्रमाणे करण्यात आले. पंढरपूरला विठ्ठलमंदिराच्या महाद्वारावाहेरील संत नामदेवांच्या पायरीला जो मान आहे, तसाच मान आळंदीत बाबांच्या या पायरीला आहे.

या पायरीच्यामध्ये चांदीच्या पत्र्याने मढविलेल्या त्यांच्या समाधि-प्रतीकाचे दर्शन घडते. अशा या महान ज्ञानराजभक्ताचा अल्प परिचय करून देणे ओघानेच आले.

हैबतबाबांचा अल्प परिचय :

श्रीहैबतबाबा हे सातारा जिल्ह्यातील अरपळ गावचे देशमुख. त्यांचे उपनाव पवार. त्यांची घरची परिस्थिती उत्तम होती. त्यांना दोन बंधू होते. श्रीहैबतबाबा ग्वाल्हेरला शिंदे सरकारच्या दरवारात मोठ्या हुद्याच्या जागेवर नोकरीस होते. एकदा ते बरेचसे धन बरोबर घेऊन आपल्या जन्मगावी येत असता वाटेतच त्यांना दरोडेखोरांच्या टोळीने गाठले. त्यांची सर्व संपत्ती तर दरोडेखोरांनी लुटलीच शिवाय



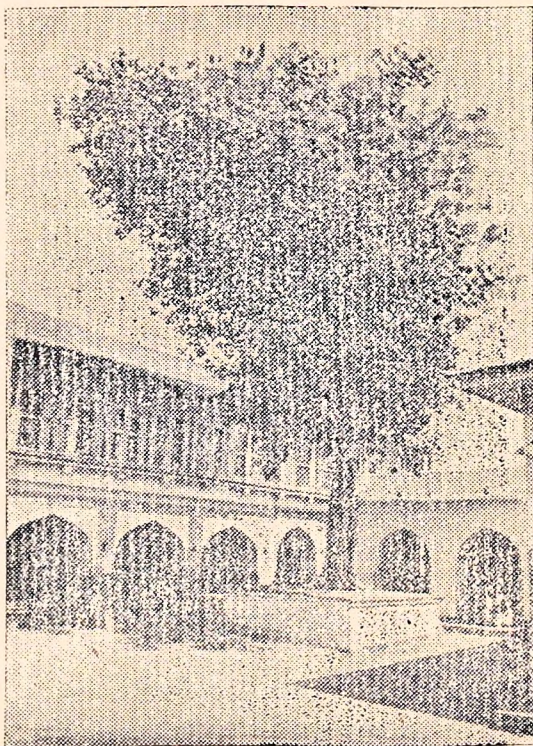
हैबतबाबांनाही त्यांनी पकडून एका भुयारात कोडून ठेवले. बाबांचा शिरच्छेद करण्याचा त्या लुटारूंचा बेत होता. या बिकट प्रसंगी बाबांना ज्ञानेश्वरमाऊलीचे स्मरण झाले व त्यांनी आपल्या या माऊलीला आत्यंतिक तळमळीने व निष्ठेने, रक्षणार्थ हाक घातली. सर्व भूतमात्रा-विषयी अंतरी कळवळा असणाऱ्या त्या माऊलीने आपल्या परम भक्ताच्या आर्त हाकेला प्रतिसाद दिला नसता तरच नवल.

त्या दरोडेखोरांच्या नायकास पुत्रसंतान नव्हते. योगायोगाने त्याची गर्भवती पत्नी याचवेळी प्रसूत झाली व तिला पुत्र-रत्नाचा लाभ झाला. नवीन कंद्याच्या पायगुणाने आपणास मुलगा झाला अशी तिची श्रद्धा बसली. म्हणून तिने आपल्या पतीस नव्या कंद्यास सोडून देण्याची विनंती केली. त्यानेही मोठ्या आनंदाने ती मानली व भुयारातून बाबांची तत्काळ मुक्तता केली. मृत्यूची वाट पहाणाऱ्या बाबांना आपली सुखरूप सुटका झाल्याचे पाहून आश्चर्य वाटले. माऊलीच्या कृपेवाचून हे होणे नाही अशी त्यांनी मनी खुण-गाठ बांधली. तत्क्षणी त्यांना वैराग्य प्राप्त झाले आणि अरपळला न जाता त्यांनी सरळ आळंदीची वाट धरली. (काही ठिकाणी बाबा प्रथम पंढरपूरला गेले व मग पांडुरंगाच्या आदेशानुसार आळंदीस आले, असा भेद आढळतो.)

हैबतबाबा आळंदीस सिद्ध बेटात १२ वर्षे एकांतवासात राहिले. माऊलीचे चिंतन, नामस्मरण, भजनादी मार्गाने त्यांचे तप चालू होते. अशा प्रकारे बारा वर्षे त्यांनी बेटात काढली. बारा वर्षे पूर्ण होताच गावातील लोकांना दृष्टान्त देऊन 'सिद्धबेटात एकांतात वास्तव्य करून असलेल्या आपल्या भक्तास आपल्या सन्निध घेऊन येण्यास सांगितले.' त्या दृष्टान्तानुसार गावकऱ्यांनी बाबांना मोठ्या सन्मानाने बेटातून देऊळवाड्यात आणले व त्यांना राहण्यासाठी महाद्वाराच्या पूर्वेच्या ओवरीत जागा दिली. अंतःकाळपर्यंत बाबा तेथेच राहिले. ती जागा हैबतबाबांची खोली या नावे आज ओळखली जाते.

दिवस नामस्मरण वाचन व शेजारतीनंतर रात्री बारा ते दुपारी १२ पर्यंत वीणा घेऊन माऊलीच्या समाधीसमोर प्रेमाने भजन करणे

असा त्यांचा नित्य-नेम ठरून गेला होता. त्यांनी आपले जीवितच ज्ञानेश्वरमाऊलीच्या चरणी समर्पित केले होते. ज्ञानदेवावाचून त्यांना अन्य जीवीचा जिव्हाळा नव्हता. अशा प्रकारे आपले अंतर्बाह्य जीवन ज्ञानदेवमय करून त्यांनी शके १७५८ कार्तिक वद्य अष्टमीला (इ. स. १८३६) आपल्या पार्थिव देहाचा श्रीसमाधीच्या सान्निध्यात त्याग केला.



एकनाथांचा पार

ज्ञानेश्वरमाऊलीच्या पालखीला सध्याच्या सोहळ्याचे व वैभवाचे स्वरूप प्राप्त करून देण्यास हैबतबाबाच कारणीभूत आहेत. प्रतिवर्षी ज्ञानेश्वरमाऊलींच्या पादुका गळ्यात घालून, आषाढ शुद्ध एकादशीला पंढरपूरला पायी घेऊन जाण्याची प्रथा संत तुकाराममहाराजांच्या वेळेपासून होती. हैबतबाबांनी ज्ञानेश्वर महाराजांच्या पादुका पालखीत घालून दिंडी समारंभासह मोठ्या थाटाने, ऐश्वर्याने व सोहळ्यात पंढरपूरला नेण्याची प्रथा सुरू केली. प्रथम त्यांनी औंध संस्थानकडून हत्ती व घोडे, पालखीबरोबर नेण्यासाठी मागविले. काही दिवसानंतर हा लवाजमा येण्याचे बंद झाले. तेव्हा बाबांनी आपले स्नेही अंकलीकर शितोळे सरदार यांच्याकडून घोडे, तंबू इत्यादी लवाजमा आणला. पालखीच्या मुक्कामाच्या ठिकाणी नैवेद्याची व्यवस्था करविली. तेव्हापासून ही व्यवस्था आजपर्यंत चालू आहे.

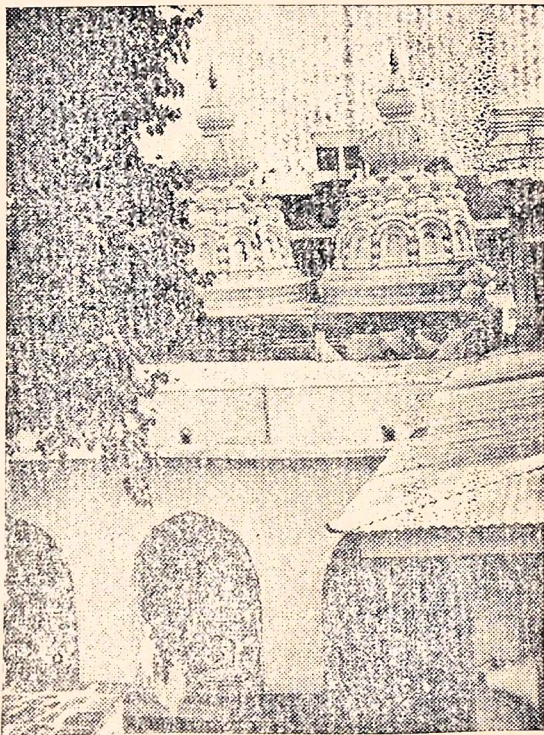
बाबांच्या पुण्यतिथी निमित्त कार्तिक वद्य अष्टमीला श्रीच्या महाद्वारात रात्री श्रोवासकरांचा व श्रीकन्हाडकरांचा भजनी जागर होत असतो. श्री हैबतबाबांची भजनीमालिका वारकरी मंडळीत फार प्रिय आहे.

गरुड-हनुमंत

श्री हैबतरावबाबांच्या पायरीला वंदन करून आता महाद्वारातून आत जाऊ या. हे पाहा, आपल्या डाव्या व उजव्या बाजूला देवडीवजा मोठाले 'दोन सोपे. सारी बांधणी दगडी आहे. आपल्या डोव्यावरच्या चिरेबंदी घुमटाची बांधणीही पाहा. सोप्याच्या चिरेबंदी कमानी जवळ जवळ जोत्याला टेकल्या आहेत. देऊळवाड्याभोवतीचा संपूर्ण तट असाच रुंद व चिरेबंदी आहे. साधारणतः २००-२५० वर्षापूर्वी ते बांधले गेले असावेत. आता तटापुढील प्रांगणात पाय टाका. तटाच्या आतील भिंतीला खेटूनच ह्या सोप्याच्या डाव्या अंगास गरुड व उजव्या अंगास हनुमंत यांची दोन लहान देवळे आहेत. दोन्ही मूर्ती शुभ्र संगमरवराच्या व साधारणतः २।।-२।।। फूट उंचीच्या आसनात

बसलेल्या स्थितीत आहेत. मूर्ती अत्यंत रेखीव व सुंदर असून त्यांच्या मुखावरील व डोळ्यातील भाव मोठे बोलके व विलोभनीय आहेत. पण भाविकांच्या बुक्क्याचा (अबीर) वर्षाव या मूर्तीच्या मूळच्या सौंदर्याला गालवोट लावून जातो.

या देवळांच्या पुढेच साधारणतः २५-३० फूट रुंदीचे फरसबंद असे अंगण आहे. त्यास प्रदक्षिणेचे आवार म्हणण्याचा प्रघात आहे. या



भोजलिंगकाकांची समाधि

अंगणात उभे राहून सन्मुख पाहिले असता श्रीज्ञानेश्वरमाऊलींच्या समाधीचे स्पष्ट दर्शन घडते. हे आवार ओलांडून पुढे गेलो की, आपण मुख्य सभामंडपापाशी येतो. ह्या आवारातच प्रथम माऊलीला साष्टांग प्रणिपात करून वारकरी सभामंडपाची पायरी चढतात.

सभामंडप

चला पुढे. या दोन पायऱ्या चढून मेहरपी दगडी कमानीतून सभामंडपात प्रवेश करू या. हा भव्य व कोरीव काम केलेला मंडप भजनी मंडप अथवा वीणा मंडप या नावाने ओळखला जातो. त्याची बांधणीही वेगळीच आहे. अगदी वुटक्या खांबांवर भव्य कमानी उभारलेल्या आहेत. हा भव्य मंडप शिंदे सरकारचे दिवाण श्री. रामचंद्र मल्हार शेणवी यांच्या वतीने इ. स. १७६० मध्ये बांधण्यात आला. या मंडपामध्ये वारकरी संप्रदायाचीच प्रवचने, कीर्तने, भजने करण्याची अनुज्ञा आहे. तसेच टाळ, मृदुंग व वीणा या शिवाय अन्य वाद्येही येथे वाजवू दिली जात नाहीत.

या वीणा मंडपाच्या उजव्या व डाव्या बाजूला सारख्याच लांबी-रुंदीचे दोन उपमंडप आहेत. त्यापैकी उजव्या बाजूचा मंडप श्रीज्ञानेश्वरमहाराज संस्थान कमिटीने बांधला असून त्यात श्रीविठ्ठल-रुक्मिणीच्या मूर्ती आहेत. याच मंडपात ज्ञानदेवांची लाकडी पालखी ठेवण्याचा प्रघात अलीकडेच सुरू झालेला आहे. डाव्या बाजूचा जो मंडप आहे ना, तो श्री. आप्पासाहेब नागपूरकर यांनी इ. स. १९०७ मध्ये बांधला. ह्या मंडपांना संगमरवरी फरशी बसवलेली आहे.

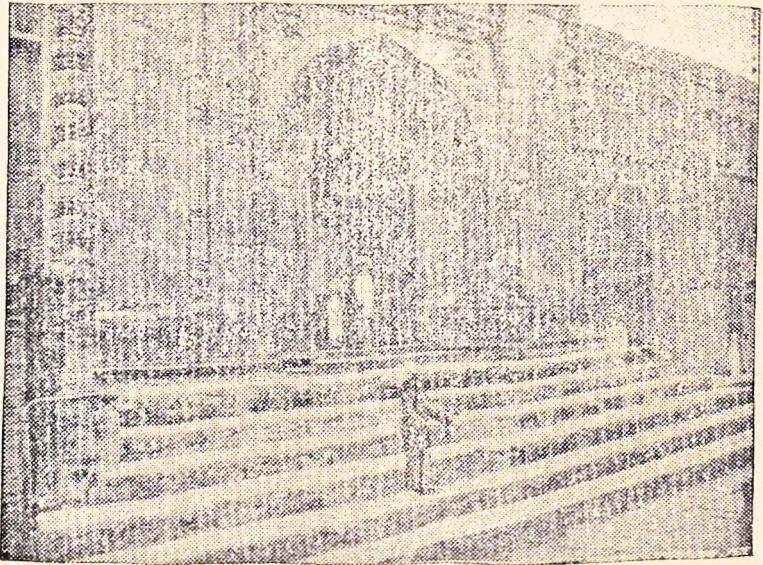
या मंडपातच 'पहारा' असतो. गळ्यात वीणा अडकवून तो अखंडपणे वाजवीत उभे राहणे यास पहारा असे म्हणतात. गेली कित्येक वर्षे असा अखंड वीणा चोवीस तास या मंडपात चालू आहे. दुपारी बारा ते तीन श्रीसदानंद, तीन ते सहा तांबट, सहा ते रात्री १२ पर्यंत

चोपदार आणि रात्री १२ ते दुपारी १२ पर्यंत श्रीहैबतवावांचे वंशज अशा या पहाऱ्याच्या पाळ्या ठरलेल्या आहेत.

वीणा मंडपातून आपण आता पुढे जाऊ या.

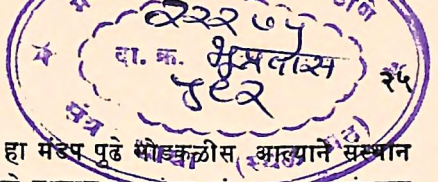
कारंजी मंडप

वीणा-मंडपासमोरच्या ज्या मंडपात आता आपण प्रवेश केला आहे, त्याचे नाव आहे कारंजी मंडप. मागच्या मंडपापेक्षा हा थोडा लहान व जवळ जवळ चौरस आहे. हा मंडप प्रथमतः श्रीमंत बाजीराव पेशवे यांनी इ. स. १७५९ मध्ये बांधला, असे श्री. ग. ह. खरे आपल्या पुस्तकात म्हणतात तर हा मंडप श्रीमंत बाजीराव पेशवे यांचे कारभारी श्री. अंताजी माणकेश्वर यांनी इ. स. १७९९ मध्ये बांधला,



पाणदरवाजा

सिद्धपीठ अलकापुरी



असाही उल्लेख आढळतो. हा मंडप पुढे भोडकळीस आल्याने संस्थान कमिटीने इ. स. १९२५ मध्ये सध्याचा हा मंडप बांधला. ह्या मंडपात भूमीवर एक लाकडी चौकट दिसते आहे ना तेथे पूर्वी एक कारंजे होते. त्यावरून यास कारंजी-मंडप नाव पडले. या मंडपात हरदासी पद्धतीची कीर्तने, तसेच वारकरी संप्रदायाव्यतिरिक्तचे भजन, गायनादी कार्यक्रम होतात. या मंडपात स्थानिक लोकांना लग्नसमारंभ करण्याचीही अनुज्ञा मिळते. मंडपाच्या सर्व भिती संगमरवरी फरशांनी सुशोभित करण्यात आलेल्या असून त्यावर ज्ञानदेवांचे पसायदान व अन्य संतवचने उद्घृत करण्यात आलेली आहेत. मंडपाच्या दक्षिण भितीला वरच्या बाजूस संत निवृत्तिनाथांचे एक भव्य चित्र टांगलेले आहे. श्री. काणेमहाराज यांनी त्यांना झालेल्या स्वप्नदृष्टान्तातील दर्शनानुसार हे चित्र तयार करवून घेतल्याचा उल्लेख आहे. त्याच्याच समोरच्या भितीवर संत सावता माळी यांचीही एक मोठी चित्रचौकट टांगलेली आहे. ह्या मंडपाच्या चारही भितींना दारे आहेत.

या मंडपातून आपण आणखी एका लहानशा मंडपात प्रवेश करीत आहोत. हा लहानसा मंडपही चिरेबंदी असून, अगदी गर्भागारासन्मुख आहे. या ठिकाणी बसून समाधीचे पूजा-अर्चादी उपचार चांगल्या प्रकारे पाहता येतात, श्रींची आरती चालू असता मंदिराचा चोपदार हातात चांदीची काठी घेऊन या मंडपातच उभा असतो व 'राजाधिराज श्रीमंत जगद्गुरू महाराज' अशी ललकारी देत असतो. गोकुळ-अष्टमीच्या वेळी या ठिकाणी कीर्तन होते.

समाधिमंदिर गर्भागार

ह्या मंडपाच्या दक्षिण भितीत मध्यावर असलेल्या द्वारातून आपण आता श्रीमाऊलींची समाधी असलेल्या पूज्य व पवित्र अशा गर्भागारात प्रवेश करीत आहोत. हे द्वार पूर्वी फार टेंगणे होते. वाकूनच आत प्रवेश करावा लागे. इ. स. १९७३ मध्ये (ऑगस्ट महिन्यात) हा दरवाजा उंच व रुंद करून घेण्यात आला. खालचा दगडी उंबरही

फाढून टाकण्यात आला. ह्या दरवाजाची चौकट चांदीच्या पत्र्याने मढवलेली आहे. प्रथमतः ती पुण्याचे सुप्रसिद्ध सराफ कन्हैय्यालाल यांनी मढवून दिली. दरवाजा रुंद व उंच केल्यानंतर मूळच्या चांदीत भर घालून कन्हैय्यालाल यांच्य पत्नीने ती चांदीच्या पत्र्याने मढविली। दरवाजा उंच झाला असला तरी आपण त्या महापुरुषांच्या समाधि-दर्शनार्थ विनीत व विनम्र होऊनच जाणार नाही का ?

गर्भागार अगदी लहान म्हणजे साधारणतः ६/६॥ फूट लांबी-रुंदीचे आहे. गर्भागाराच्या मध्यावर एकावर एक अशा चार शिळांनी वनविलेली समाधी आहे. ह्या गर्भागाराच्या खाली खरं म्हणजे एक गुंफा (विवर) आहे. तेथे श्रीज्ञानदेवांना प्रत्यक्ष पांडुरंगाने निवृत्ति नाथांना बरोबर घेऊन संजीवन-समाधोत बसविले. त्याला आता पावणे-सातशे वर्षे होऊन गेली. वयाच्या अवघ्या २१-२२ व्या वर्षी वैष्णवांची मांदी मेळवून मोक्षाची गवांदी घालणाऱ्या या महावैष्णवाने या चैतन्याच्या जिव्हाळ्याने आपले अवतारकार्य समाप्त केले. आपल्या जवळचे पत्र, पुष्प, बुक्का, महाराजांच्या समाधीस अर्पण करून त्यांच्या चरणी माथा टेकवू या.

साधकांचा मायबाप । दशने हरे ताप ॥

सर्वाभूती सुखरूप । ज्ञानोवा माझा ॥

संत एकनाथांचे हे उद्गार किती सार्थ आहेत. नाथमहाराज आणखी म्हणतात.

पूर्व पश्चिम देवस्थान । मध्ये ज्ञानाबाई आपण ॥

ऐसी ज्ञानाबाई ध्याऊ । एका जनार्दनी शरण जाऊ ॥

ही पूर्व-पश्चिम देवस्थाने प्रदक्षिणेच्या क्रमाने आपण पाहणारच आहोत, तत्पुर्वी ह्या गर्भागारासंबंधीची अन्य माहिती घेऊ या.

समाधीच्या गाभाऱ्यातील मागील भितीच्या म्हणजे दक्षिण भितीच्या महारपी कोनाड्यात समाधीमागे विठ्ठल-रखुमाईच्या साधारणतः दोन फूट उंचीच्या मूर्ती आहेत. श्रीज्ञानेश्वरमहाराजांचे वडील विठ्ठलपंत,

व माता रुक्मिणीबाई हेच जणू विठ्ठल-रखुमाईच्या रूपात इथे उभे राहून, खालील गुंफेत पद्मासन घालून समाधीमध्ये श्रीज्ञानेश्वर महाराजांना-त्रैलोक्यज्ञेडा फडकावणाऱ्या आपल्या सुपुत्राला कृपाशीर्वाद देत आहेत. गाभाऱ्याच्या पूर्व दिशेला एक दरवाजा दिसतोना तेथून सेवेकरी गाभाऱ्यात ये-जा करतात. येथून मंदिराबाहेर पडण्यासही मार्ग आहे. हा दरवाजाही पूर्वी अतिशय ठेगणा व अरुंद होता. गाभाऱ्याच्या प्रवेशद्वाराबरोबरच हाही दरवाजा उंच व रुंदकरून घेण्यात आला. याची चौकटही डांगरे नावाच्या भक्ताने चांदीने मढविली आहे. याच दारातून माऊलीच्या शेजघरात जाता येते. या शेजघरात श्रीचा मुखवटा, पादुका व पूजेची चांदीची सर्व उपकरणी ठेवतात. गणपतीच्या उजव्या अंगाला हे शेजघर असून गणपती मंडपातून ते पाहता येते. समाधीचा गाभारा पुरंधर येथील श्री. आंबेकर देशपांडे यांनी इ. स. १५७० मध्ये बांधला. गाभाऱ्यावरील शिखराचे बांधकाम पुणे येथील एक कंत्राटदार श्री. नंदराम नाईक यानी इ. स. १८७३ मध्ये केले.

इथे पैसे वाहण्याची सक्ती नाही. बरं का ! इच्छेला येईल ते तेथल्या पेटीत टाका.

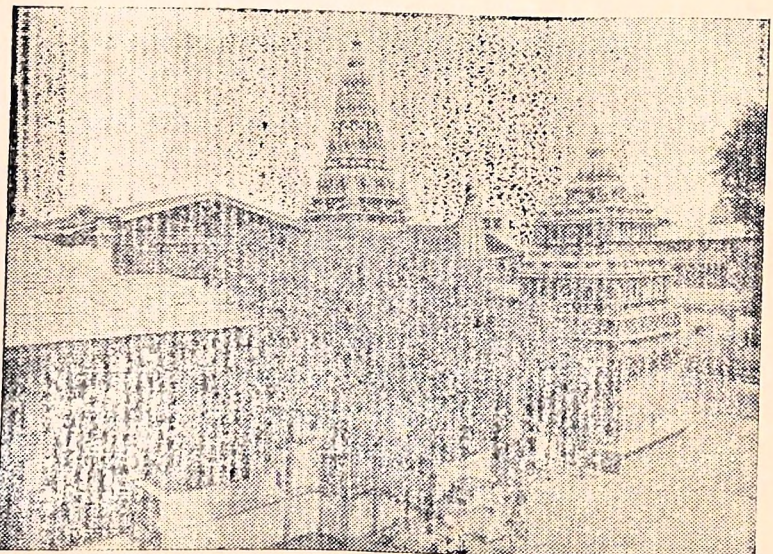
श्रीगणेश मंदिर

समाधीचे दर्शन घेतल्यानंतर प्रदक्षिणा करावयाची असते. पूर्व दिशेने या प्रदक्षिणेस प्रारंभ होतो. त्यासाठी प्रथम आपल्याला कारंजा-मंडपात जावयास हवे व तेथून पूर्वेच्या दरवाज्याने बाहेर पडावयास हवे. दारातून बाहेर पडताच आपण एका मंडपात येऊन दाखल होता. ह्याला सोळा खांब असल्याने सोळाखांबी मंडप असाच त्याचा उल्लेख करण्यात येतो. या मंडपाचे दुसरे नाव आहे गणेश मंडप. ह्याची बांधणी हेमाडपंती आहे. हा बराच प्राचीन आहे असे म्हणतात. त्याच्या बांधकामाचा निश्चित काळ उपलब्ध नाही. ह्याच मंडपात श्रीगणेशाची

पूर्वाभिमुख पुरातन मूर्ती आहे. ह्या मूर्तीवरील कवच काही वर्षांपूर्वी पडले. त्यामुळे आजच्या स्वरूपात ही मूर्ती आपणास पाहावयास मिळते. भाद्रपद मासी गणेशचतुर्थी ते अनंत-चतुर्दशी असा मोठा उत्सव येथे होत असतो.

गणेश मंदिराच्या उजव्या बाजूला कोपऱ्यात माऊलीचे लाकडी शेजघर आहे. जवळ जाऊन ते आपणास पाहता येते. पूर्वी हे शेजघर गजाननाच्या डाव्या अंगास होते ते काढून टाकण्यात आले असून, त्या ठिकाणी वारीच्या वेळी स्त्रियांना दर्शनाची सोय करण्यात आली आहे. या मंडपातून स्त्रियांची बारी धरतात.

गणेशासमोर आपण उभे राहिले असता उजव्या हातात पितळी पत्र्याने मढविलेला एक चौकोनी आकाराचा खांब दृष्टीस पडतो.

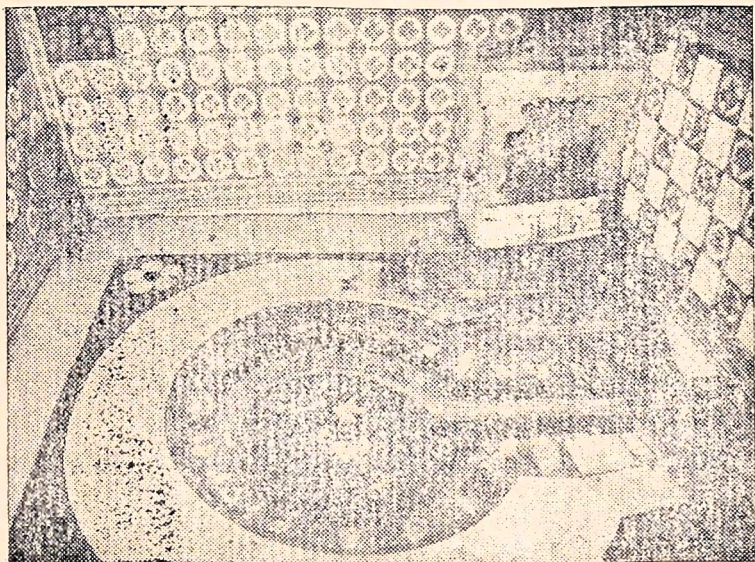


तीन शिखरें - ज्ञानेश्वर, मुक्ताबाई व सिद्धेश्वर मंदिराची

त्यास गरुडखांब असे म्हणतात. हा गरुडखांब इथे कसा आला हे मात्र समजत नाही.

मुक्ताबाईमंदिर :

मंगलमूर्ती गजाननाचे दर्शन घेऊन दक्षिणद्वाराने बाहेर पडले की लगेच आपण मुक्ताबाई मंडपापाशी येतो. हा मंडप श्रीनृसिंह सरस्वतीस्वामींनी इ. स. १८८१ मध्ये बांधला. या मंडपात उत्तराभिमुखी असे लहानसे देऊळ आहे. ह्यास मुक्ताबाईचे मंदिर असे म्हणतात मंदिरात कृष्णपाषाणाची साधारणतः १॥ फूट उंचीची मुक्ताबाईची



मूर्ती आहे. मुक्ताबाई म्हणजे ज्ञानदेवांची बहीण व विसोबा खेचरांची गुरु. प्रतिवर्षी सप्तशतीचा पाठ आदी कार्यक्रम नवरात्रात होतात.

वास्तविक मुक्ताबाईंनी खानदेशातील एदलाबाद यथे काहींच्या मते मेहूण गावी-समाधी घेतली. ज्ञानदेवांवरील त्यांच्या निःस्सीम प्रेमाचे प्रतीक म्हणून हे मंदिर इथे उभारले गेले असावे. काहींच्या मते हे मंदिर मुक्ताबाईंचे नसून इंद्रायणीचे आहे. असो.

सिद्धेश्वर मंदिर :

मुक्ताबाई मंडपातून बाहेर पडले की आपण या ठिकाणचे अति-प्राचीन आद्य दैवत श्रीसिद्धेश्वर यांचे मंदिरापाशी येतो. या मंदिराचे तीन भाग आहेत ते असे- (१) नंदी, (२) मंडप, (३) गाभारा. सिद्धेश्वर मंदिराच्या मंडपाच्या बाहेर एका दगडी देवळीत नंदिकेश्वराची मूर्ती विराजित आहे. तो संगमरवरी कृष्णपाषाणाची असून पश्चिमाभिमुख व काहीशी उंचीवर आहे. या दोन पायऱ्या चढून वर जाऊ व प्रथम आपण नंदीचे दर्शन घेऊ या.

या नंदीच्या उजव्या बाजूला दोन पायऱ्या आहेत व वर स्फटिकाच्या पादुका आहेत. येथूनच श्रीज्ञानदेव समाधिस्थानी गेले. त्या-संबंधीचे मोठ्या बहारीचे वर्णन नामदेवरायांनी आपल्या अभंगातून केलेले आहे. तो अभंग असा-

अष्टोत्तरशे वेळ समाधि निश्चळ । पूर्वी तुझे स्थळ बाहनाखाली ॥ १ ॥
उठविला नंदी शिवाचा ढवळा । उघडिली शिळा विवराची ॥ २ ॥
आसन आणि धुनी मृगछाला । ऋषेश्वरी पाहिला ओसंडोनी ॥ ३ ॥
बा माझियाची समाधी जुनाट । केवळ वैकुंठ गुह्य-गोप्य ॥ ४ ॥
नामा म्हणे देवा पुरातन स्थान । ऐसे नारायणे बाखविले ॥ ५ ॥

ह्या नंदीच्या स्थानाचा महिमा असा आहे.

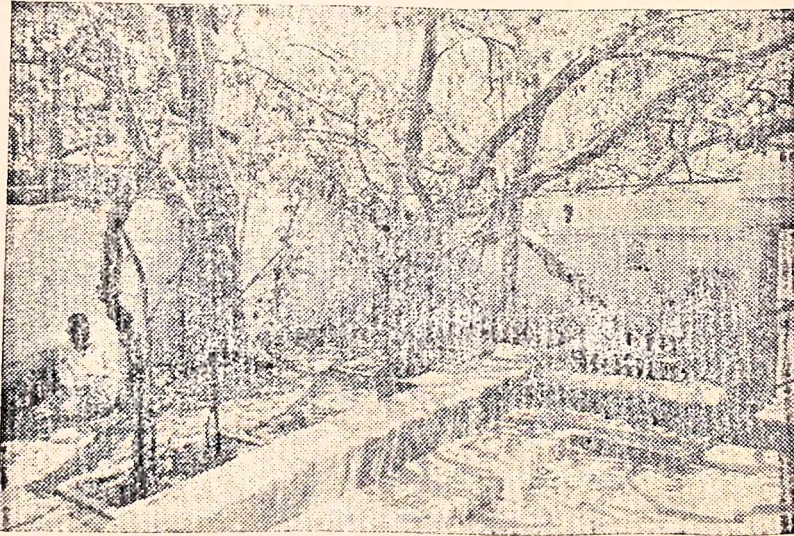
दुसऱ्या पायरीच्या वरच्या कोपऱ्यात थोडी फट दिसते आहे ना तिथे जरा हात घालून बघा. वाऱ्याच्या झुळकेचा स्पर्श बोटांना जाणवेल. त्यातही वेगळेपण आहे बरं का. हा वारा वाहेर आत जाणारा नाही, तर आतून वाहेर जाणारा आहे. संत एकनाथांनी येथूनच समाधीच्या जागेत प्रवेश केला होता. नंदी माझारी देखिले द्वार असे त्यांनी म्हटले आहे.

ज्ञानदेव प्रत्यक्ष समाधीस बसले, त्या वेळचे नामदेवांनी केलेले वर्णनही असेच हृद्य आहे. तो अभंग इथे सांगितला तर वावगे होणार नाही. नामदेवमहाराज म्हणतात -

देवे निवृत्तीने धरिले दोन्ही कर । जातो ज्ञानेश्वर बैसावया ॥ १ ॥
 नदीचिया माजी घातली माजवण । तैसे जन वन कालवले ॥ २ ॥
 दाही दिशा धुंद उदयास्ताधिण । तैसेचि गगन कालवले ॥ ३ ॥
 जाउनी ज्ञानेश्वर बसले आसनावरी । पुढे ज्ञानेश्वरी ठेवियली ॥ ४ ॥
 ज्ञानदेव म्हणे सुखी केलें देवा । पाद पद्मी ठवा निरंतर ॥ ५ ॥
 तीन वेळ तेव्हा जोडिले करकमळ । झाकियेले डोळे ज्ञानदेवे ॥ ६ ॥
 भीममुद्रा डोळे निरंजन मंदान । झाले ब्रह्म पूर्ण ज्ञानदेव ॥ ७ ॥
 नामा म्हणे आता लोपला दिनकर । बाप ज्ञानेश्वर समाधिस्त ॥ ८ ॥

चला आता मंडपात प्रवेश करू या. हा मंडप औरस-चौरस असून संपूर्ण दगडी आहे. देऊळवाड्यातील बहुतेक सर्व ठिकाणची दगडी बांधणी एकाच प्रकारची आहे. मंडपाची द्वारे ठेंगणीच आहेत. मंडपाच्या पश्चिम भिंतीतील ठेंगण्या प्रवेशद्वारातून आपण आता श्रीसिद्धेश्वर-शिवाच्या गाभाऱ्यात आलो. मध्यावर शिव-पिंड आहे. तीवर एक अभिषेकपात्र टांगलेले आहे. समोर आपल्या उजव्या हाताच्या कोपऱ्यात एका देवळीत गणेशमूर्ती आहे. सिद्धेश्वराचे हे स्थान अतिप्राचीन व ज्ञानेश्वरांच्या आधीपासून प्रसिद्ध आहे. हे जुनाट शिवपीठ आहे. गाभाऱ्यावर शिखर आहे. त्याचे बांधकाम केव्हा झाले

ते समजत नाही. ज्ञानेश्वर महाराजांची पालखी प्रस्थानास निघते त्यावेळी श्रीसिद्धेश्वरमाऊलींना निरोप देतात. त्याप्रसंगी या मंदिराचा कळस हलतो. अद्यापही ही साक्ष पाहावयास मिळते, असे भाविक सांगतात. गाभारा लहान असल्याने एका वेळी चार-सहा माणसे आत शिरली तरी गर्दी होते. तेव्हा आपण बाहेर पडू या. ज्ञानदेवांच्या पुर्वेस गणेश व पश्चिमेस सिद्धेश्वर अशी पूर्व-पश्चिम देवस्थाने आपण पाहिली. आता दक्षिणद्वाराने बाहेर पडू. एक गोष्ट तुमच्या ध्यानात आली का ? सिद्धेश्वराचा गाभारा माऊलीच्या गाभान्यापेक्षा बराच खाली आहे. यावरून समाधीचे विवरही त्याच्या समपातळीवर असले पाहिजे असे वाटते.



अजानवृक्ष :

सिद्धेश्वराला उजवी घालून पुढे आले की, अजानवृक्षाची बाग लागते. (त्याआधी नंदीच्या अलीकडे आपणास एक दरवाजा दिसतो. तो सभामंडपाचा पश्चिम दरवाजा होय. समाधीचे दर्शन घेऊन या द्वाराने बाहेर पडले की, आपण थेट नंदीजवळच येतो.) हा भाग अंगणापासून उंचावर आहे. त्यासाठी आपणास ह्या तीन पायऱ्या चढून जावयास पाहिजे. वर या वृक्षाची चार-पाच झाडे दृष्टीस पडतात. हा वृक्ष प्रासादिक आहे. समाधी-विवराला स्वहस्ते शिळा लावल्यानंतर निवृत्तिनाथांनी अजानवृक्षाचा शुष्क दंड इथे रोवला. त्या शुष्क काष्ठाला पालवी फुटली. कालांतराने त्याचे वृक्षात रूपांतर झाले. हा वृक्ष अत्यंत आरोग्यप्रद आहे. याच्या पानाचे जो भक्षण करील त्यास ज्ञानप्राप्ती होईल. त्याच्या फळातही अद्भुत गुण आहे असे म्हणतात.

अजानवृक्ष दंड आरोग्य अपार । समाधीसमोर स्थापियेला ।

कोरड्या काष्ठी फुटियेला पाला । तेव्हा अवघे त्याला नमस्कारी ॥

अजानवृक्षाची पाने जाण । जो भक्षुनी करील अनुष्ठान ।

त्यासी साध्य होईल ज्ञान । येथे संशय नाही ॥ — संत एकनाथ.

अशा या अजानवृक्षाच्या छायेत काही साधक ज्ञानेश्वरीची पारायणे करताना आपणास नित्य दिसतात.

ह्या झाडांची पाने कोणी तोडीत नाही. तोडण्यास अनुज्ञाही नाही. आपोआप गळून पडणारे पान घेण्यास मात्र प्रत्यवाय नाही. हा वृक्ष अन्यत्र फारसा आढळत नाही. सातारा जिल्ह्यातील पुसेसावळी येथे ही झाडे आहेत. अयाचित नावाच्या भक्तास ज्ञानेश्वरमहाराजांनी दृष्टान्त देऊन हे झाड तिथे लावण्यास सांगितले होते. असो.

आता उत्तरेकडील पायऱ्यांनी खाली उतरून आपण वीणा मंडपाच्या बाजूच्या उपमंडपात आलो आहोत. ज्ञानदेवांच्या पालखीला वंदन करून पुढे चला. हा पाहा तो ज्ञानेशांच्या दारी असलेला सोन्याचा पिंपळ. ह्या पिंपळाभोवती जो चिरेबंदी पार आहे तो ज्ञानेश्वर संस्थान कमिटीने इ. स. १९३४ मध्ये बांधला. महाद्वारातून देऊळ-वाड्यात प्रवेश करताच उजव्या हाताला ह्या सुवर्णपिंपळाचे प्रथम दर्शन घडते. याची महती फार मोठी आहे.

विठ्ठलपतांनी गृहत्याग करून संन्यास घेतला त्यावेळी त्यांच्या पत्नी रुक्मिणीबाईंनी या अश्वत्थाची मनोभावे सेवा केली. योगायोगाने तीर्थाटनास निघालेल्या श्रीपादयतीचा मुक्काम याच पिंपळाच्या पारावर पडला. नित्यनियमाने पिंपळाला प्रदक्षिणा घालणाऱ्या रुक्मिणीबाईंनी ह्या यतिवरांना नमस्कार केला असता त्यांनी तिला पुत्रवती भव असा आशीर्वाद दिला. तो आशीर्वाद ऐकून रुक्मिणीबाई विषादाने हसल्या. ते पाहून श्रीपादयती तथा रामानंदस्वामींनी तिला प्रश्न केला, 'माते तू हसली' श्रीपाद पुसती। त्यावर बाईंनी उत्तर दिले, स्वामी पुत्र कैसे होतीं पतीविण ?'

यावर स्वामींनी सर्व माहिती विचारली आणि त्यांच्या ध्यानी आले की आपणाकडून ज्याने काही दिवसांपूर्वी संन्यास घेतला तेच हिचे पती होत व पत्नी-आज्ञेशिवाय त्यांनी संन्यास घेतला आहे. तीर्थ यात्रेचा बेत रद्द करून ते काशीस परतले. विठ्ठलपंतांच्या पदरात त्यांच्या चुकीचे माप घालून स्वामींनी त्यांना पुन्हा गृहस्थाश्रम स्वीकारून प्रपंच करण्याची आज्ञा दिली. गुर्वाज्ञेनुसार विठ्ठलपंत आळंदीस परतले व संसारी बनले. त्यानंतर त्यांना प्रतिपरमेश्वर अशा निवृत्ती, ज्ञानदेव, सोपानदेव, व मुक्ताबाई या चार अपत्यांचा लाभ झाला व त्यांच्या कुलाचा उद्धार झाला कुलं पवित्रं जननी कृतार्था। वसुंधरा पुण्यवतीच तेन ॥' अशा प्रकारे रुक्मिणीबाईंचा संसार या अश्वत्थाच्या सेवेमुळे सुखाचा-सोन्याचा झाला. म्हणून या पिंपळाला सुवर्णपिंपळ म्हणण्याची प्रथा पडली. या पिंपळाच्या आश्रयाला

येणा-पा भाविकांचा आध्यात्मिक प्रपंच आजही सुखाचा-सोन्याचा होतो व त्यास अक्षय अशा आत्मानंदाची प्राप्ती होते, असा भाविकांचा विश्वास आहे.

या पिंपळाच्या पुढेच ओवरीतील एका खोलीत ज्ञानेश्वरांची चांदीची पालखी आहे व शंजारीच संस्थानतर्फे चालविलेले ज्ञानेश्वर-वाचनालय आहे. खरं म्हणजे प्रदक्षिणा येथेच संपते आता देऊळ-वाड्याच्या परिसरातील अन्य स्थानांची माहिती पाहू.

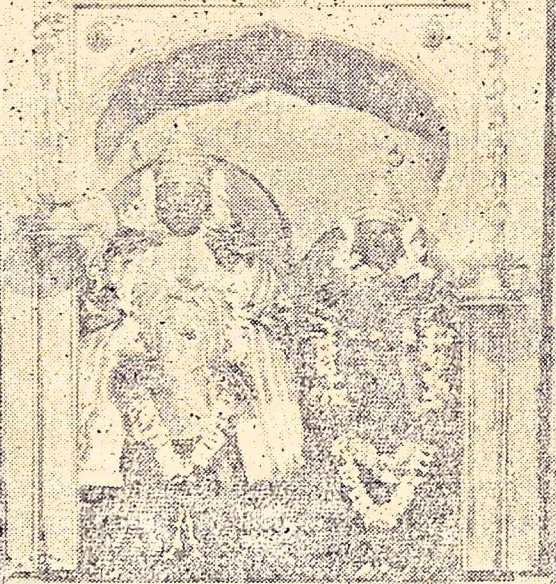
नाथांचा पार

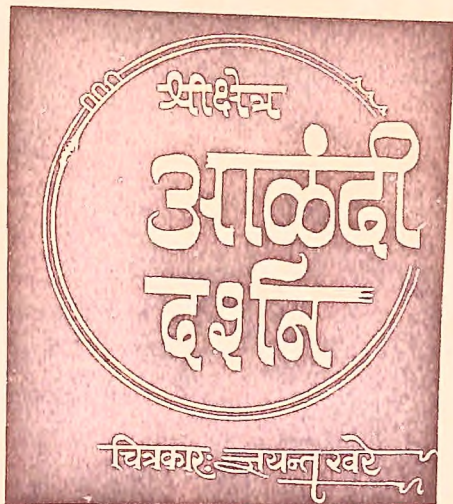
सुर्वर्णपिंपळाला प्रदक्षिणा करून व माऊलीला नमस्कार करून समोर मंडपाच्या डाव्या बाजूला म्हणजे पूर्वतटाच्या बाजूला आता जावयाचे आहे. या ठिकाणी हा जो पार दिसतो ना तोच नाथांचा पार होय. या पाराच्या मागेच आतल्या बाजूला केसरीनाथ व त्यांचे शिष्य लक्ष्मीनाथ यांच्या समाध्या आहेत. हे दोघेही नाथपंथीय होते. त्यावरून या पारास नाथांचा पार असे म्हणण्याची प्रथा पडली, असे एक मत आहे. यासंबंधीची दुसरी कथा अशी -

श्रीज्ञानदेवांनी स्वप्नात दृष्टांत देऊन आपल्या कंठास लागलेली अजानवृक्षाची मुळी काढण्याविषयी एकनाथमहाराजांना सांगितले. त्यानुसार आळंदीस आले असता नाथमहाराजांनी याच जप पारावर केला होता. म्हणून त्यास नाथाचा पार असे म्हणतात.

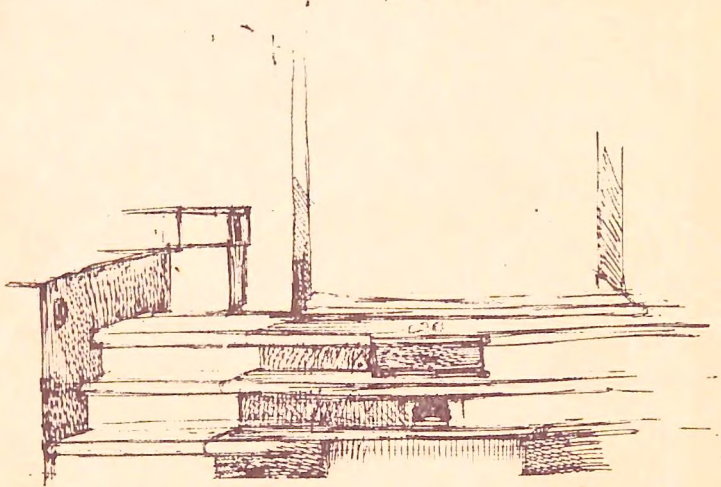
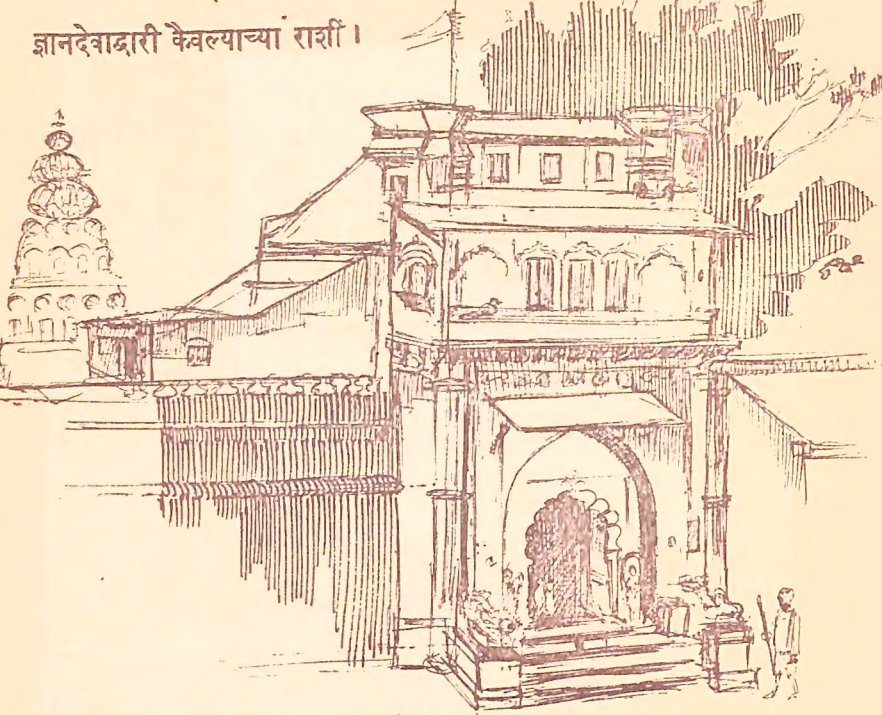
केसरीनाथ

केसरीनाथ यांचे मूळचे नाव केशव. त्यांचा जन्म नासिक येथे झाला न 'जव्हार'च्या महाराजांकडे नोकरीस होते. प्रामाणिकपणे काम करू-तेही त्यांच्यावर एकदा काही किटाळ आले व त्यांना नोकरीवरून दूर करण्यात आले. पुढे काही काळाने ही चूक महाराजांच्या ध्यानी

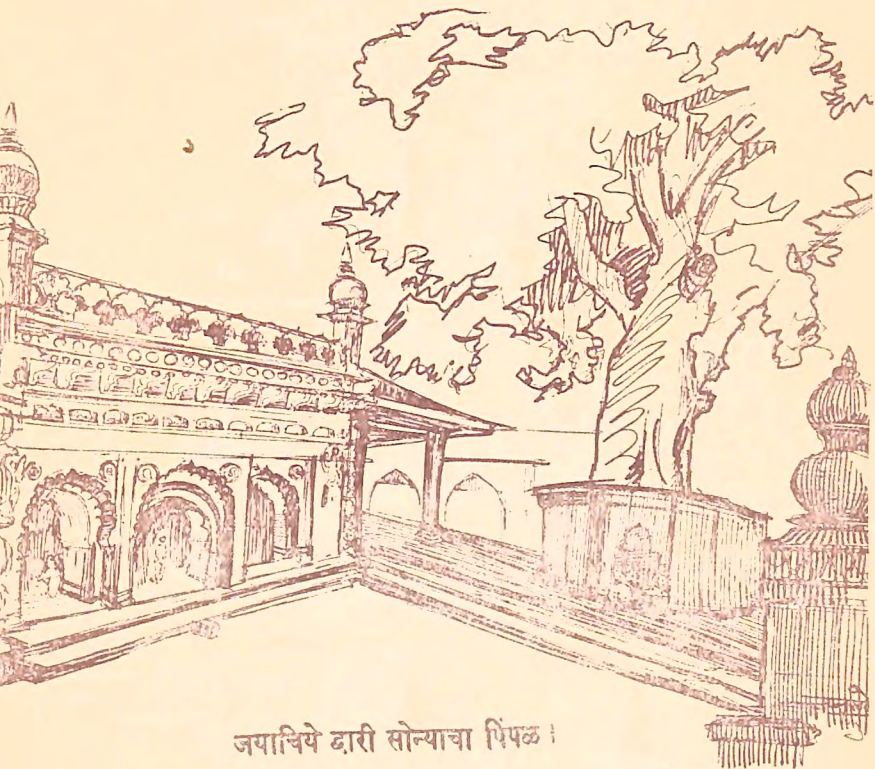




ज्ञानदेवाद्वारी कैवल्याच्या राशी ।



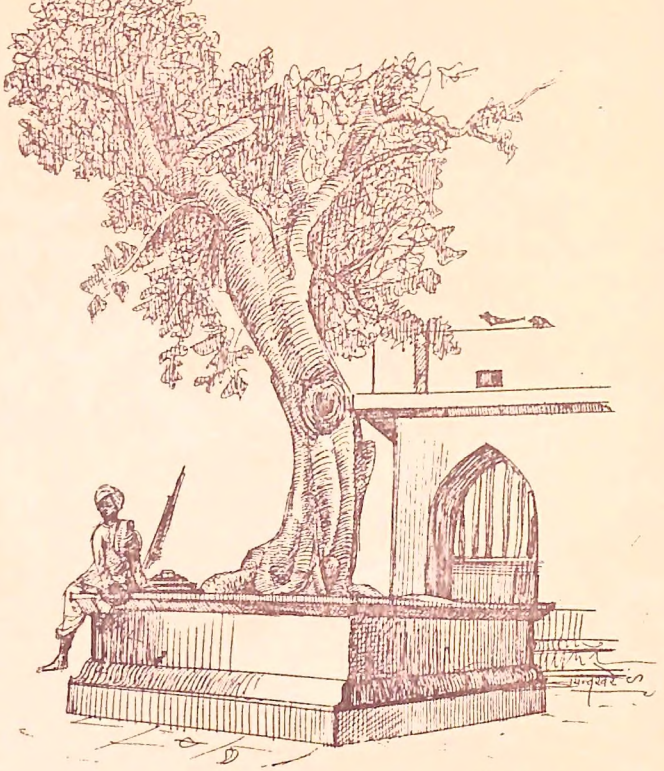
शरीरीचि माती । मेळविलीं क्षितीं । ज्ञानदेवचि भव ज्याचा ।



जयाचिये दारी सोन्याचा पिंपळ ।

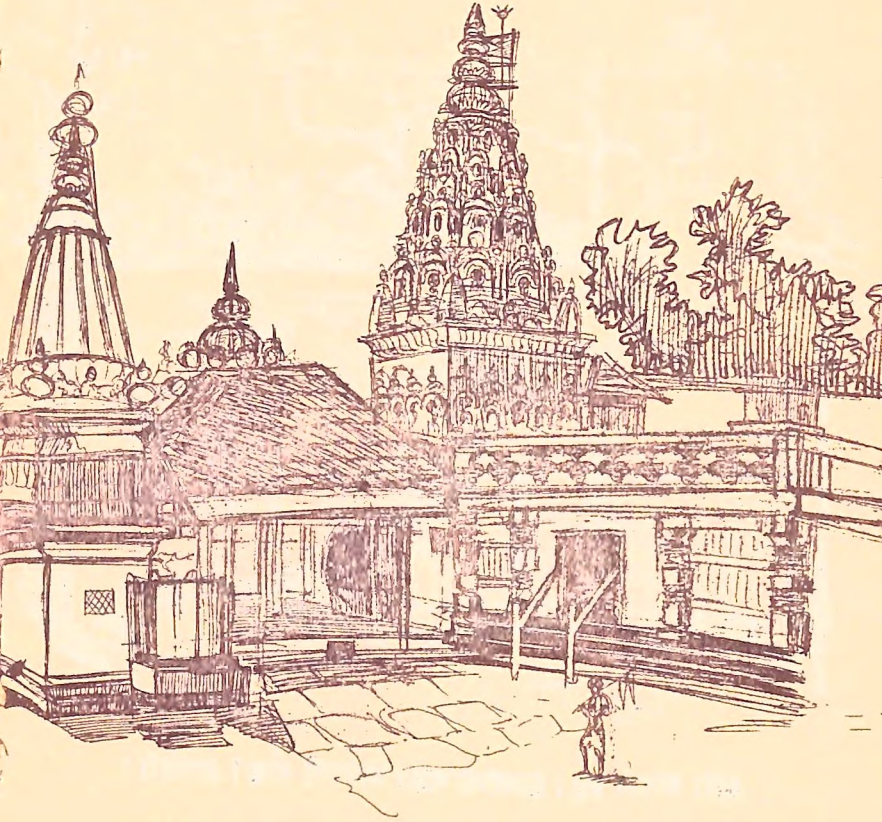


देवळावरील कोरीव काम

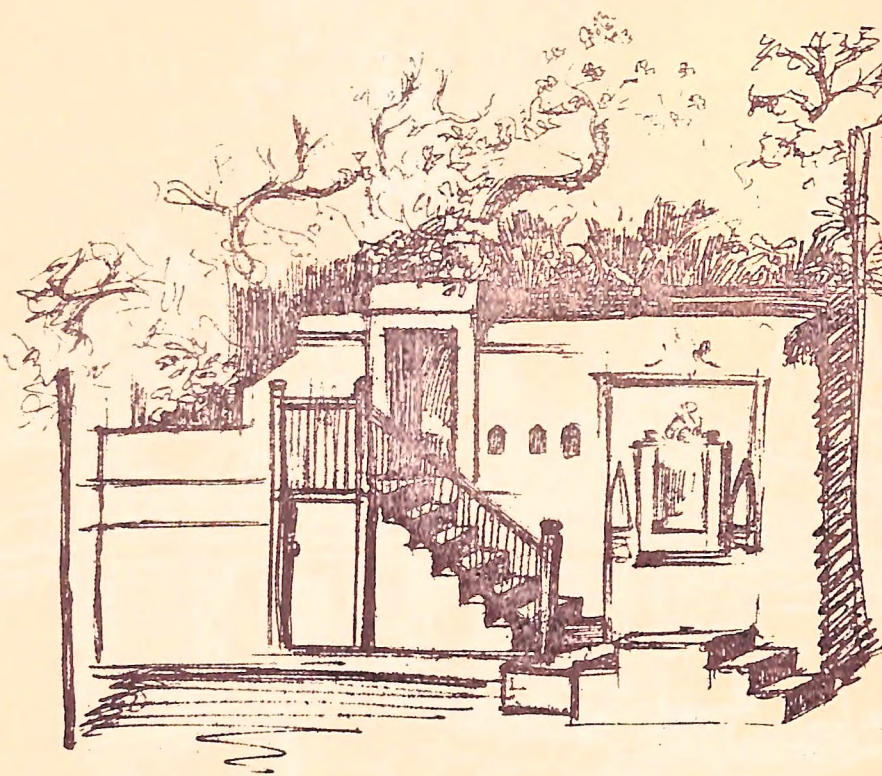


एकनाथांचा पार

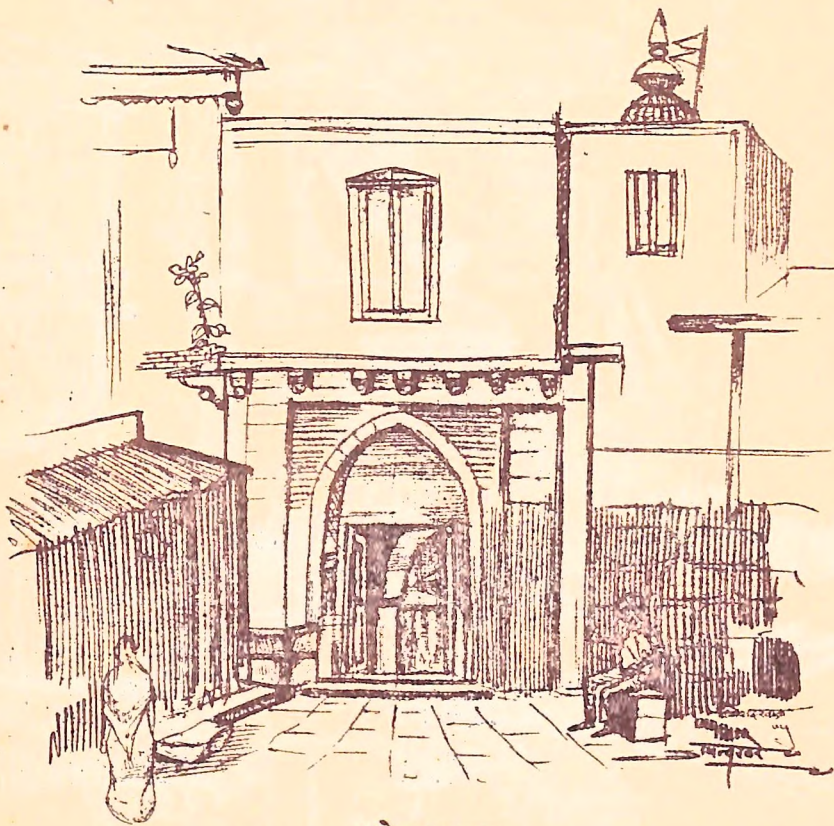




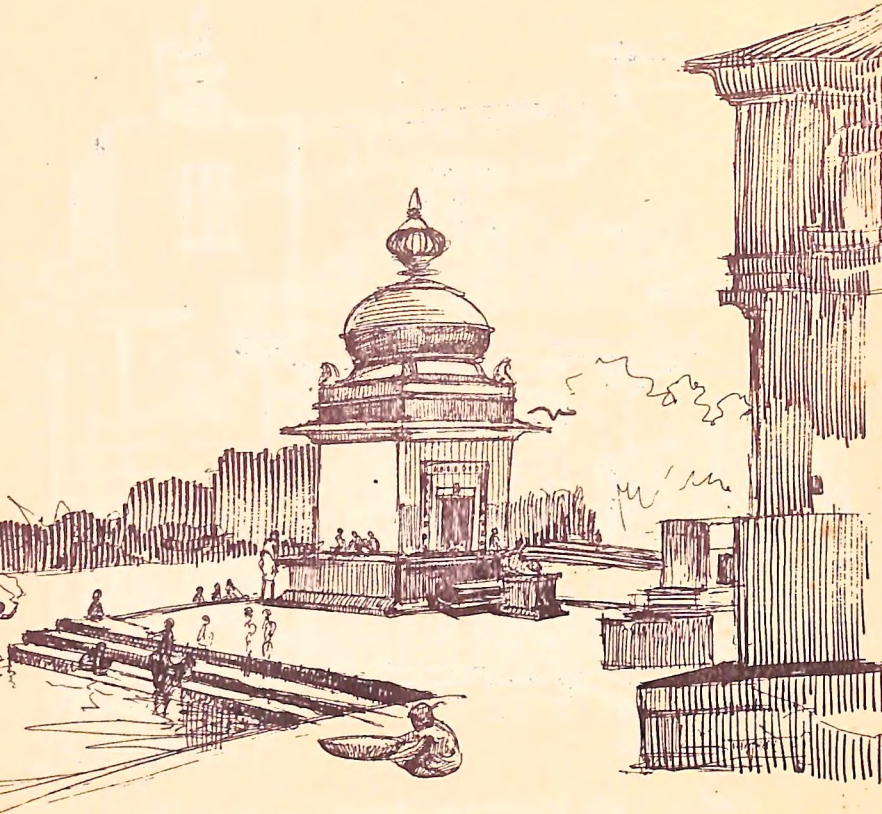
शिखराचे दर्शन । भाविकांसाधन । मनी देवपण जागविते ।



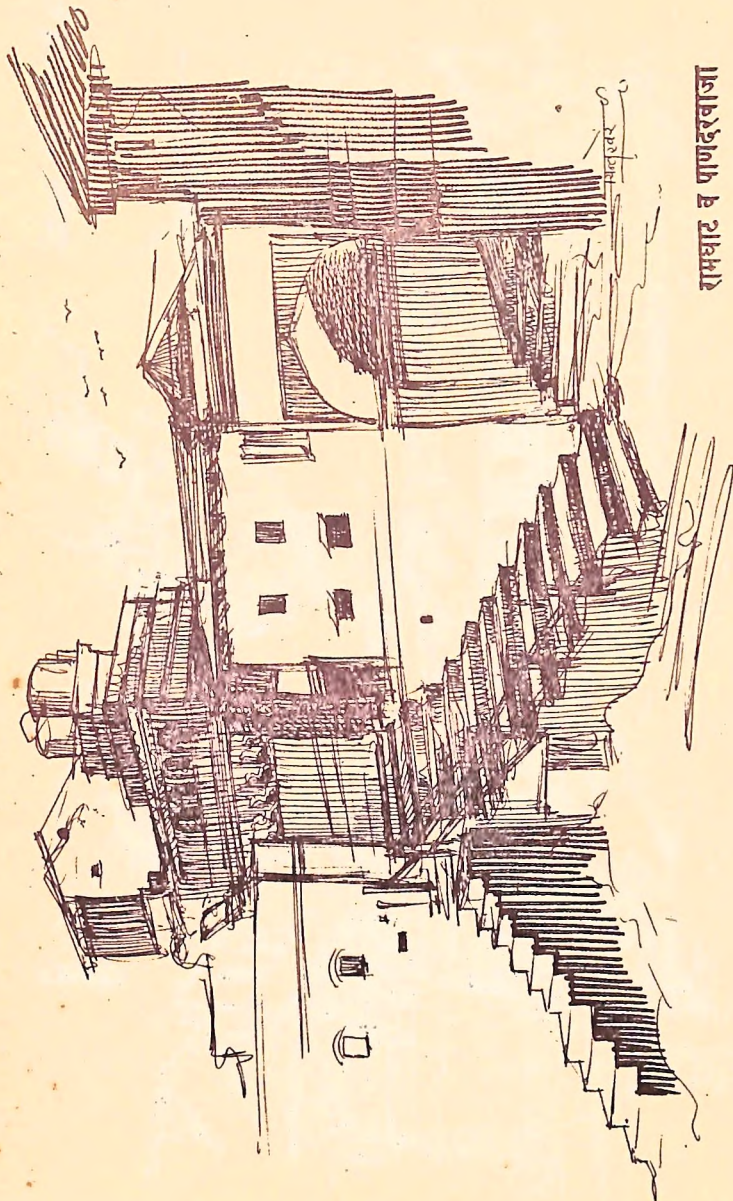
दारी अजान रुक्ष । ज्ञानदानी दक्ष । पारायणी मोक्ष । ज्ञानदेवी ।



गणेश दरवाजा



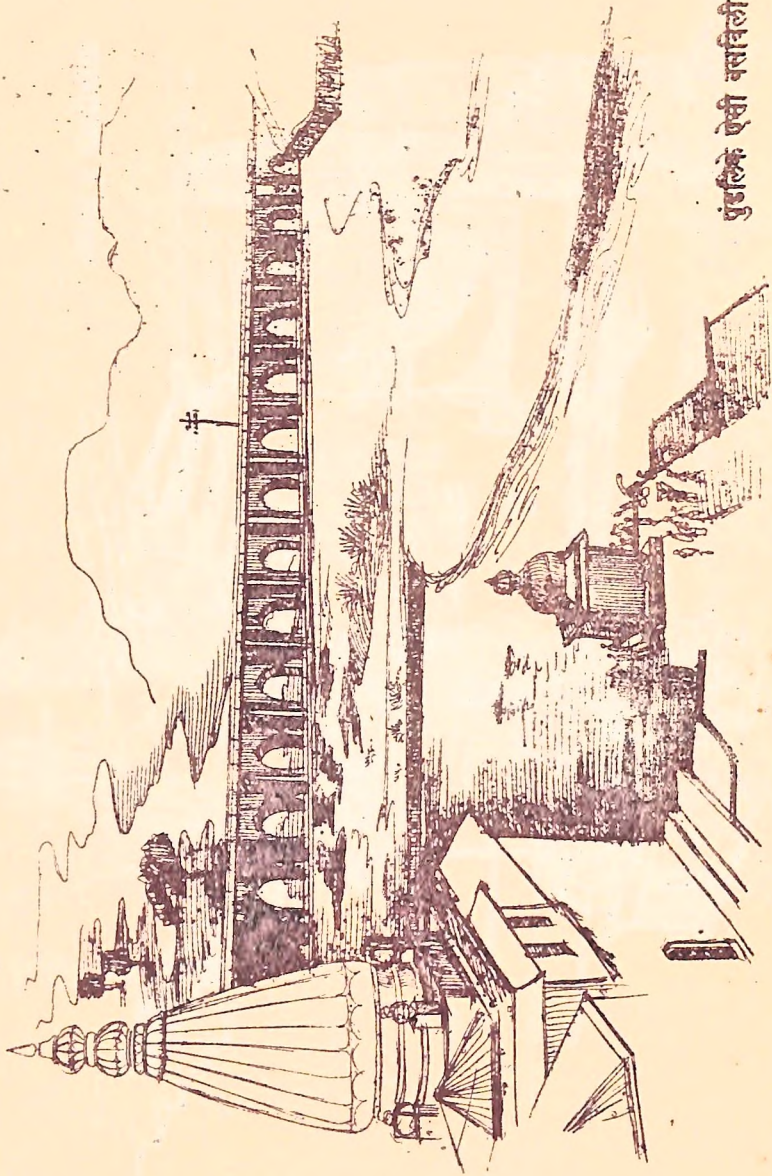
पुंडलीक भेटी । देवाचे तोषणें ।

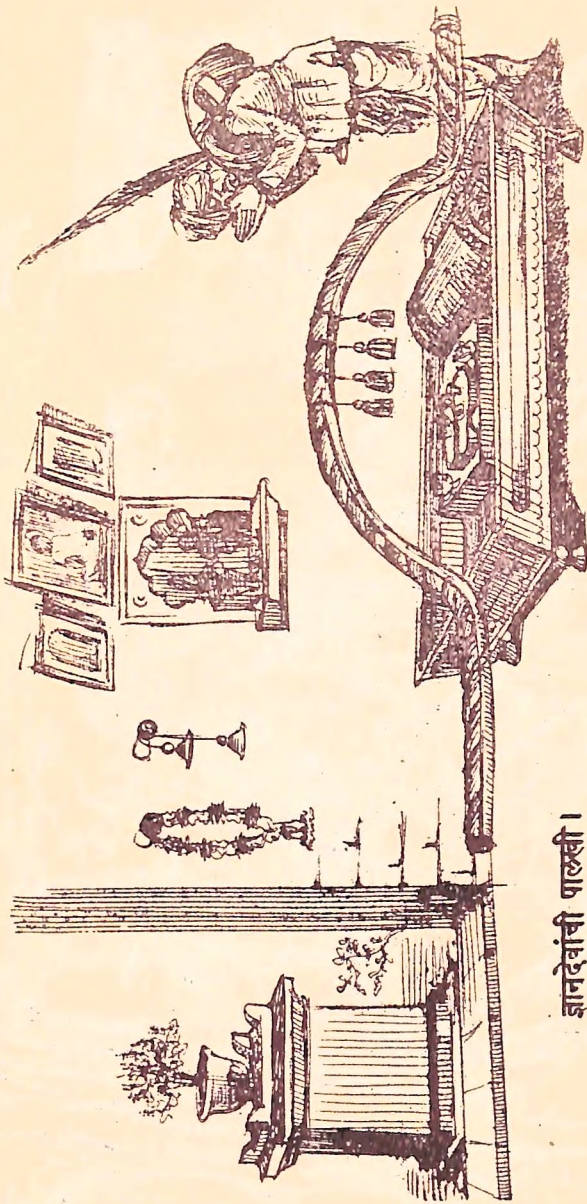


पानदरवाजा

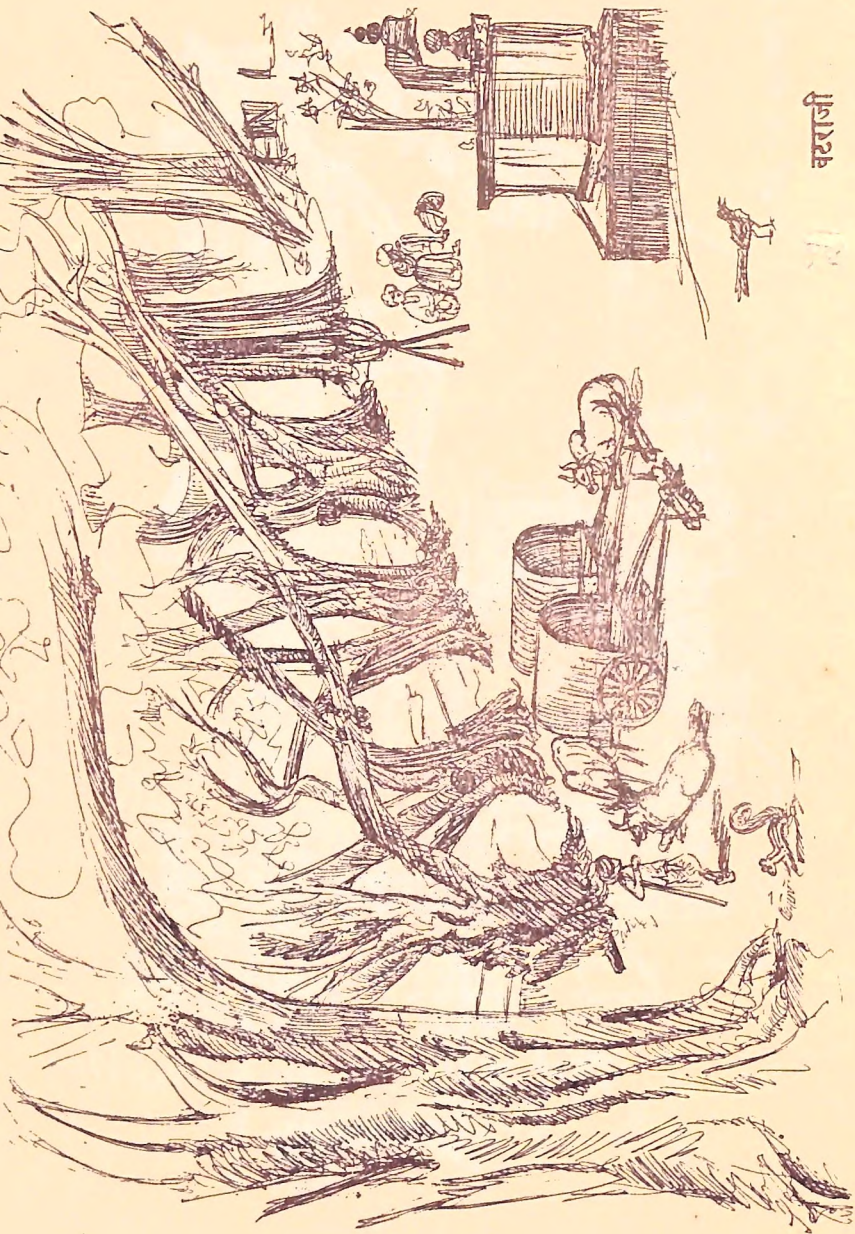
रामघाट व पानदरवाजा

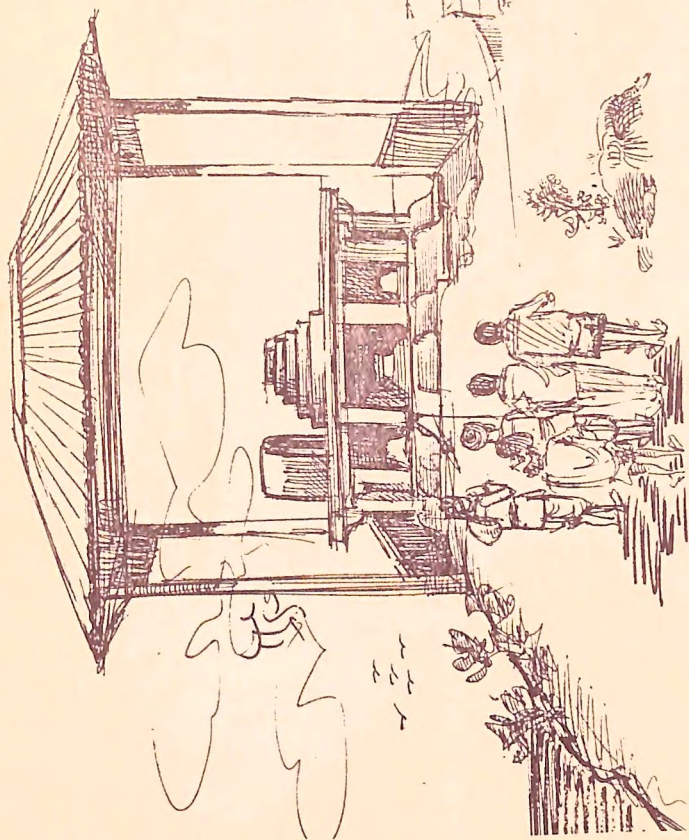
पुंडलिके ऐसी बसविली रेठ



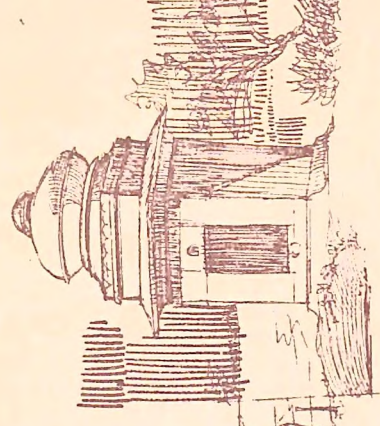


ज्ञानदेवांची पालखी ।

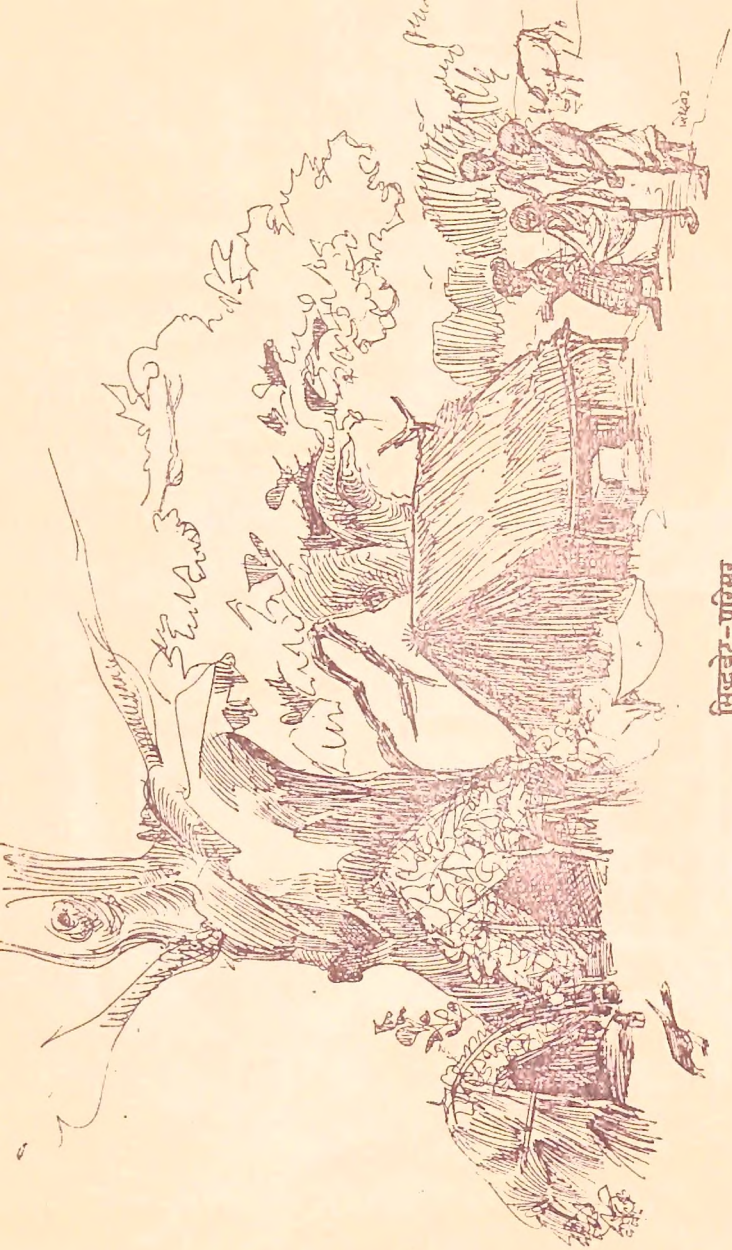




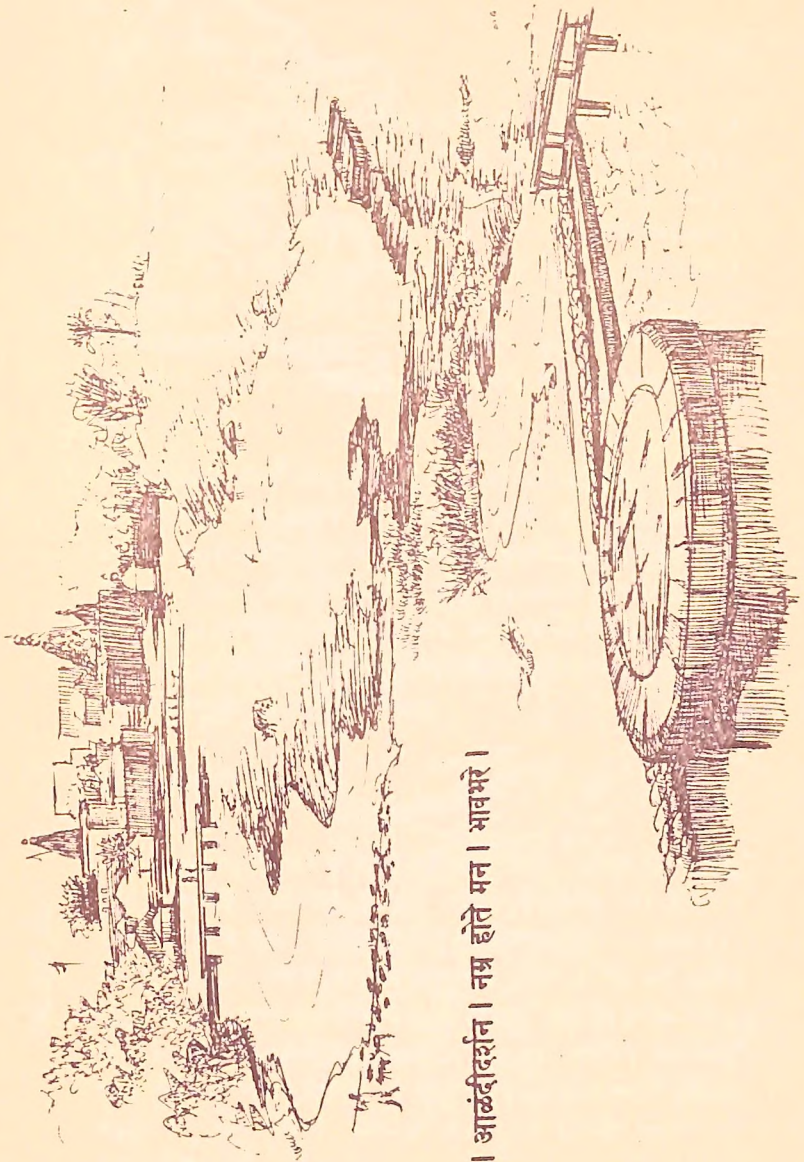
सिद्धबेट, साखरेमहाराज समाधि



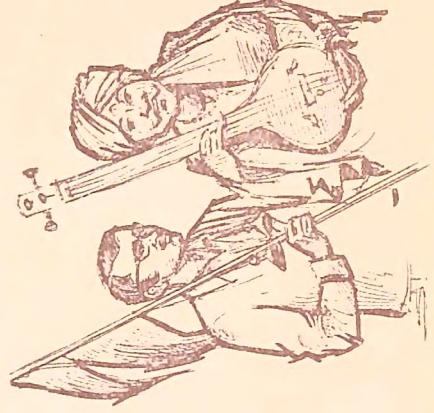
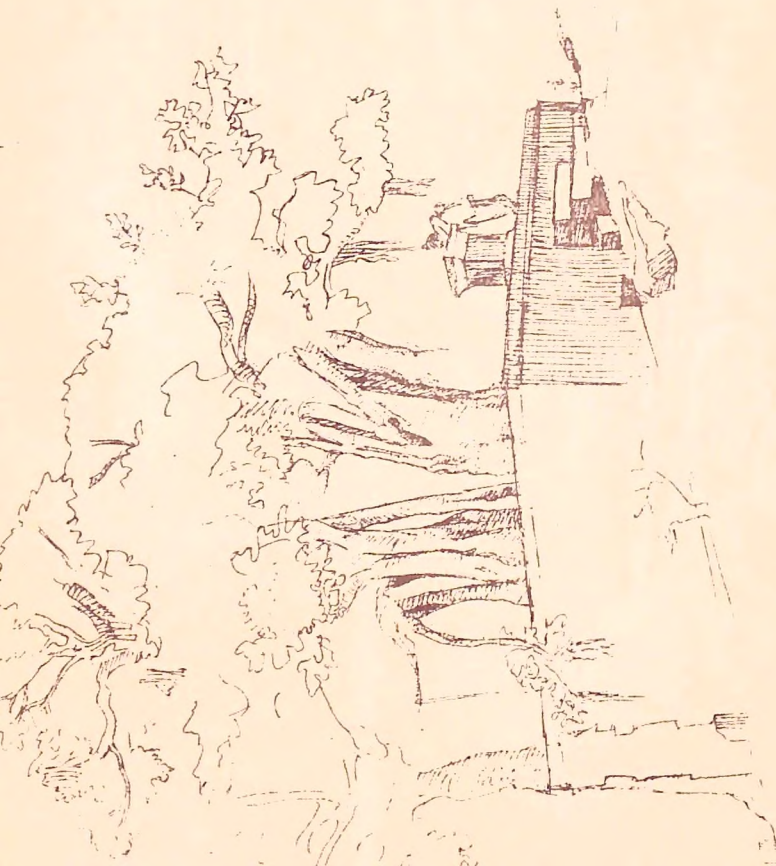
सिद्धबेट, विठ्ठलमंदीर



सिद्धवेद-परिसर



सिद्धवेदांतून । आळंदीदर्शन । नम्र होते मन । भावभरे ।



विश्रांतीचा पार ! पार वैभव

आली व त्यांनी केशवपंतांना पुन्हा नोकरीत घेण्यास सांगितले. पण झाल्या प्रकाराने यापुढे नोकरी न करता उरलेले आयुष्य ईश्वर-सेवेकडे लावण्याचे ठरविले व त्याप्रमाणे आपल्या गावी जाऊन त्यांनी ईश्वरसेवा आरंभिली. यथाकाल उद्बोधनाथांनी त्यांच्यावर अनुग्रह केला व त्यांचे नाव केसरीनाथ ठेविले. सन्यास घेतल्यानंतर त्यांनी तीर्थयात्रा केल्या. पैठण येथे गाडेश्वर मंदिरात मुक्काम असता त्यांनी शिवदिननाथ यांच्यावर अनुग्रह केला. पुढे आळंदीस येऊन ते अखेरपर्यंत तिथेच राहिले. इ. स. १७२४ च्या सुमारास त्यांचे देहावसान झाले.

भोजलिंग, केसरीनाथ व लक्ष्मीनाथ यांच्या समाध्या असलेला भाग केसरीनाथांचे शिष्य शिवदिननाथ यांनी इ. स. १७२५ मध्ये बांधला. केसरीनाथांच्या व लक्ष्मीनाथांच्या पूजा-नैवेद्याची 'शिवदिन-केसरी' संस्थान पैठण यांच्याकडून होते. ज्ञानेश्वर संस्थान कमिटी-च्या अनुज्ञेने या संस्थानचे काही लोक आळंदीसच वास्तव्यास असून त्यांना देऊळवाड्याच्या मागच्या-म्हणजे दक्षिणेकडच्या भागातील खोली त्यासाठी देण्यात आलेली आहे.

भोजलिंगकाका

नाथांच्या पाराजवळ व केसरीनाथ-लक्ष्मीनाथ समाधी मंदिराच्या पूर्वेस, समाधी मंदिराला खेटूनच भोजलिंगकाकांचे समाधिस्थान आहे. हे जातीचे सुतार होते. यांनी निवृत्ती, ज्ञानदेवादी चारी भावंडांना आपल्या अंगा-खांद्यावर खेळवले असल्याचे सांगतात. ही सर्व भावंड त्यांना काका म्हणून संबोधित. हे सदैव उन्मनी अवस्थेत असत. एकदा भोजलिंगकाका ज्ञानेश्वरांना म्हणाले, 'आता वृत्तीवर येणे नको. मला कुठे तरी स्वस्थ बसवा.' हे ऐकून ज्ञानेश्वरमहाराजांनी त्यांच्या मस्तकावर हात ठेवला. त्यायोगे त्यांना जी समाधी लागली ती नित्याचीच ठरली.

समाधी मंदिरात शिर्वालिग असून त्यामागे थोडीशी मोकळी जागा आहे. या जागेखालीच काकांना समाधी देण्यात आली. या समाधीची पूजा-अर्चा व नैवेद्यादी व्यवस्था ज्ञानेश्वर संस्थान कमिटीकडून होते.

ह्या तीनही मंदिरांचे दरवाजे उत्तराभिमुख असून, अतिशय ठेंगणे व लहान आहेत. ओणवे होऊनच आत जावे लागते. सर्व बांधणी दगडी आहे. गाभान्यात अपुरा उजेड आहे. येथील बहुतेक सर्व समाध्यांची रचना एकाच पद्धतीची आहे.

हैबतबाबांची ओवरी :

नाथांच्या पारासमोरच अगणाच्या दुसऱ्या बाजूला ही ओवरी आहे. तिला हैबतरावबाबांची खोलीअसेही म्हणतात. सिद्ध बेटातून आल्यानंतर बाबांचे वास्तव्य याच ओवरीत होते. त्या खोलीत त्यांच्या पादुका व विठ्ठल-रखुमाईच्या मूर्ती आहेत. या मूर्तींच्या पूजा-नैवेद्याची व्यवस्था संस्थान कमिटीकडून होते. बाबांच्या मित्य भजनाच्या चिपळ्या, पायातील चाळ, अंगरखा व त्यांनी स्वहस्ते लिहिलेले रामायण, ज्ञानेश्वरी हे ग्रंथ ह्या ओवरीत पाहावयास मिळतात. बाबांची अन्य माहिती प्रारंभीच निवेदन केलेली आहे.

गणेशदरवाजा :

बाबांच्या ओवरीतून बाहेर पडले की, डाव्या अंगास वळून-म्हणजेच पूर्वेस तोंड करून-पुढे चला. डाव्या हाताला कोप-यात दिसतो आहे ना, तो गणेश दरवाजा. वास्तविक पाहता हा दरवाजा ईशान्येस असून उत्तराभिमुख आहे. वाटेवरल्या काळ्या मारुतीच्या अलीकडे काही प्रसाद व फुलांची दुकाने आपणास आढळली ना, तिथे आपण या दरवाजातून बाहेर पडले की, येऊन पोहोचतो. पण देऊळ-वाड्याच्या पूर्व भितीत हा असल्याने त्यास पूर्व-दरवाजा, तसेच गणेश

मंडपाच्या सन्मुख असल्याने, गणेश दरवाजा असे म्हणतात. पूर्वेकडील हा गणेश दरवाजा, भिंती व ओवऱ्या आंबेकर देशपांडे यांनी इ. स. १५७५ च्या सुमारास बांधल्या. याच गणेश दरवाजावरील माडी निजामाचे दिवाण चंदुलाल यांनी बांधून तीवर नगरखान्याचीही सोय केली. उत्तर व पश्चिम दरवाजाच्या मानाने गणेश-दरवाजा खूपच लहान आहे.

आता आपण असेच पूर्वभिंतीच्या दुसऱ्या टोकाला जाऊ या. देऊळ-वाड्याच्या या अग्नेय कोपऱ्यात उभे राहिले की, ज्ञानेश्वरमाऊली व श्रीसिद्धेश्वर यांच्या मंदिराचे घडणारे शिखर दर्शन मोठे मनोरम आहे. दक्षिण भिंतीला मात्र दार नाही. या बाजूला असलेल्या खोल्यांतून काही सेवेकरी राहतात. ह्या बाजूचे बांधकाम कोणाचे आहे, हे मात्र मला ठाऊक नाही.

पाणदरवाजा :

असेच पुढे जाऊन आपण आता उजवीकडे वळू. आपल्या डाव्या हाताला आता दिसते ती पश्चिम भिंत. ह्या भिंतीच्या मध्यभागी एक भव्य दरवाजा आहे. या दरवाजाने पुंडलीक मंदिर व इद्रायणी नदीवर जाता येते. याच दारातून पूर्वी इंद्रायणीवरून पाणी आणित असत. म्हणून यांस पाणदरवाजा म्हणण्याची प्रथा पडली.

पश्चिमेकडील हा पाणदरवाजा, दगडी भिंत व ओवऱ्या बाळाजी बाजीराव पेशवे यांनी इ. स. १७५० मध्ये बांधल्या. या पाणदरवाज्यावरही नगरखाना आहे. हा दुसरे सयाजीराव गायकवाड यांनी इ. स. १८४० मध्ये बांधला. नगरखान्याच्या उजवीकडील म्हणजे उत्तरेकडील भाग दुमजली आहे. हा मजला अलीकडेच बांधण्यात आला असावा. ह्या तटाच्या बाहेरच्या बाजूचे बरेचसे बांधकाम जांभ्या दगडात केलेले आहे. तटाच्या दोन्ही बाजूला हत्ती, घोडे, स्वार अशी

चित्रे तटाच्या वरच्या भागात कोरण्यात आलेली आहे. पश्चिम-दरवाजातून इंद्रायणीकडे पाहिले म्हणजे माऊलीचे मंदिर नदीपासून किती उंचावर व अंतरावर आहे, याची नीटशी कल्पना येते.

याच भागात साधारणतः वायव्य कोनात, सुवर्णपिपळाच्या मागच्या वाजूला श्रीज्ञानेश्वरमहाराज संस्थानची कचेरी आहे. त्या शेजारीज कोठी व स्वयंपाकघर आहे. देवांचा नैवेद्य या ठिकाणी केला जातो. कचेरीजवळच नळ व पाण्याचा हौद आहे. कचेरीच्या वर असलेल्या माडीत अतिथिगृह आहे. विश्वस्त मंडळ व मान्यवर व्यक्तींसाठी ते उपयोगात आणले जाते. देऊळवाड्यात सर्वत्र फरसबंदी करण्यात आलेली आहे. तसेच सर्व ठिकाणी विजेच्या दिव्यांची सोय करण्यात आलेली आहे.

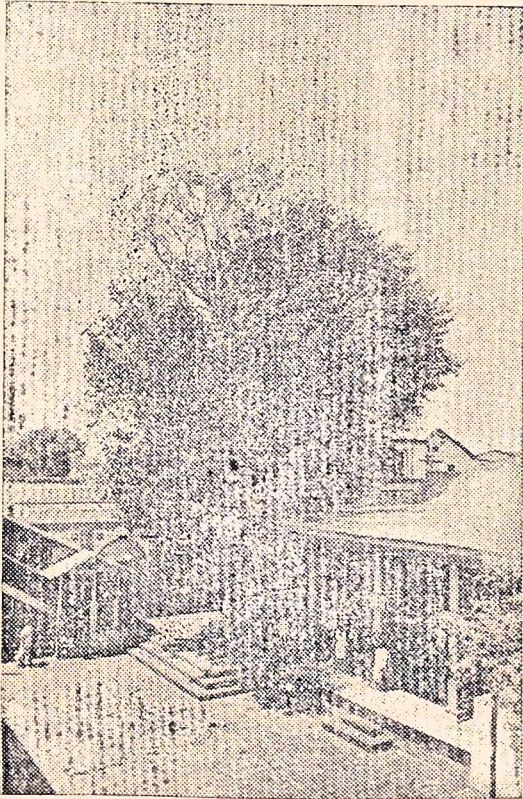
देऊळवाड्यातील सर्व काही आता पाहून झाले बरं का. नगर-प्रदक्षिणेसाठी महाद्वारातून बाहेर पडण्यापूर्वी आता आपण श्रींच्या नित्योपचारांची माहिती घेऊ या.

श्रींसाठीचे नित्योपचार

श्रीज्ञानेश्वरमहाराजांच्या समाधीची व देऊळवाड्यातील इतर देवतांची पूजा-अर्चा करण्यासाठी संस्थानतर्फे पगारी पुजारी नेमण्यात येतात. पहाटे चार वाजता पूजेस प्रारंभ होतो. तशेपूर्वी महाद्वारावरील नगरखान्यातला कर्णा फुंकला जातो. नंतर कचेरीजवळ टांगलेली घंटा वाजविली जाते व थोड्याच अवधीत श्रींच्या समाधीची व त्यामागील विठ्ठल-रखुमाईची प्रथम पादप्रक्षालन-पूजा करण्यात येऊन नंतर समाधीची व अन्य देवदेवतांची काकड आरती करण्यात येते. काकडा झाल्यावर श्रीसमाधीची व विठ्ठल-रखुमाईची षोडशोपचारे पूजा होते. याप्रसंगी पवमानाचा अभिषेक केला जातो. त्यानंतर समाधीवर ज्ञानदेवांचा चांदीचा मुखवटा चढवण्यात येतो त्यास पोषाख केला जातो. मग दुधारती, मंत्र-पुष्प व पसायदान होते. त्यावेळी उप-

स्थित असलेल्या सर्वांना श्रीच्या नैवेद्याचे दूध प्रसाद म्हणून वाटण्यात येते. हा सर्व विधी उरकेपर्यंत सकाळचे ५॥ होतात.

त्यानंतर समाधीवरील पोषाख व मुखवटा उतरवून ठेवतात; समाधीवर एक मेखला घालतात, आणि गाभारा सर्व भाविकांसाठी



सुवर्णपिपळ

दर्शनास खुला करण्यात येतो. समाधीच्या पूजबरोबरच देऊळवाड्यातील गणपती, सिद्धेश्वर इत्यादी अन्य देवदेवतांची पूजा-अर्चा केली जाते. एकादशी, शिवरात्र व गोकुळअष्टमी या उपवासांच्या दिवसांखेरीज अन्य दिवशी प्रतिदिनी सकाळी ६॥ वाजल्यापासून भक्तांना श्रींच्या समाधीची पूजा करता येते. त्यासाठी संस्थानची अनुज्ञा घ्यावी लागते. एक रुपया घेऊन संस्थान अशी अनुज्ञा चिठ्ठी (पास) देते. महापूजेची व्यवस्था पुजाऱ्यांकडून केली जाते. त्यासाठी एकूण १० रुपये ते घेतात. कधी कधी अशा पूजा सायंकाळचे पाच वाजेपर्यंतही चालू असतात. कार्तिकी यात्रेच्या प्रसंगी तर या पूजांची संख्या एका दिवसात दीड ते दोन सहस्रांपर्यंत जाते. पूजेसाठी पास साधारणपणे सकाळी ११ पर्यंत देण्यात येतात.

दुपारी एकच्या सुमारास समाधी व अन्य देवदेवतांना नैवेद्य समर्पण केला जातो. नित्य नेमाने नैवेद्य अर्पण करणाऱ्या देवतांची नावे अशी:-

- १) श्रीज्ञानेश्वरमहाराज समाधी, २) श्रीविठ्ठल-रुक्मिणी,
- ३) श्रीगणपती, ४) श्रीमुक्ताबाई, ५) श्रीसिद्धेश्वर, ६) श्रीमारुती,
- ७) अजानवृक्ष, ८) पुंडलिक, ९) श्री माऊलींनी चालविलेली भित,
- १०) श्रीविठ्ठल मंदिर

याशिवाय श्रींना श्रीहरिहरेंद्र स्वामी मठ व नागापूरकर यांच्यावतीने नैवेद्य अर्पण करण्यात येतात.

दुपारी चारच्या सुमारास समाधीवर पुन्हा पोषाख व मुकुट घालतात. रात्री ८ वाजता धुपारती होते त्यावेळी मंत्र-पृष्प व पसायदान म्हणण्यात येते. रात्री ११ वाजता शेजारती केली जाते आणि त्याबरोबरच श्रींच्या नित्योपचारांची समाप्ती होते. पाठोपाठ देवळाचे सर्व दरवाजे बंद करण्यात येतात. ते पहाटे चार वाजता काकूच्याची घंटा झाल्यानंतर उघडण्यात येतात. भजनी मंडपात नित्य चौवीस घंटे वीणा चालू असतो. त्यावर श्रीहैबतरावबाबांच्य

मालिकेप्रमाणे भजन होत असते. या वीण्यावरच सकाळी ९ व रात्री नऊ वाजता श्रीज्ञानेश्वरमहाराजांचा हरिपाठ म्हणण्यात येतो, असे समजते. तसेच रात्री ८ च्या धुपारतीनंतर उपस्थितांना दूध व शॅंग-दाण्याचा प्रसाद वाटण्यात येतो व त्यानंतर हैबतरावबाबांच्या वतीने पुन्हा आरती करण्यात येते, असेही सांगण्यात आले.

महापूजा करू इच्छिणाऱांना गाभान्यात बसून स्वहस्ते समाधीची पूजा करता येते. एक रुपयाच्या पासावर त्या कुटंबातील चौघांना पूजेच्या वेळी आत बसता येते. चारांपेक्षा अधिक माणसे असतील तर प्रत्येक अधिक माणसाप्रीत्यर्थ चार आणि अधिक भरावे लागतात. ही सर्व माहिती संस्थानच्या कचेरीत व्यवस्थित मिळू शकते.

प्रत्येक गुरुवारी रात्री ज्ञानेश्वरमहाराजांच्या पादुका पालखीत ठेवून, देऊळवाड्यातच ती पालखी दिंडीसह प्रदक्षिणेस निघते. यावेळी दिंडीचा वीणा चोपदाराकडे असतो. गावातील भजनीमंडळी या दिंडी मिरवणुकीत भक्तिभावाने सहभागी होतात. प्रदक्षिणा मार्गाने दिंडी परत पूर्वस्थळी येते. यादिवशी रात्री ८ ची धुपारती होत नाही. मिरवणूक संपल्यावर शेजारती होते. शुद्ध व वद्य एकादशीस भजनी मंडपात संध्याकाळी कीर्तन होते व रात्री जागर असतो. एकादशीच्या दिवशी महानैवेद्य व शेजारती होत नाहीत.

आता आपण देऊळवाड्याबाहेर पडून नगरप्रदक्षिणेस निघू या. तुम्ही माझ्या मागेमागे या. येथील साऱ्या महत्त्वाच्या स्थळांची माहिती क्रमाक्रमाने माझ्या अल्पज्ञानानुसार तुम्हाला कथन करीन. चला तर.

नगरप्रदक्षिणेच्या वाटेवर—

१) महादेवबाबा

महाद्वाराबाहेर हैबतरावबाबांच्या पायरीच्या पूर्वेला तट—भितीला लागून हे जे गजाचे कपाटवजा लहान देऊळ आहे ना, त्यात महादेव-

बाबांच्या पादुका आहेत. महादेवबाबा हे जातीने कोळी. हैबतराव-बाबांचे समकालीन व त्यांच्या प्रेमातले. यांचीही माऊलीवर नितांत श्रद्धा. व हैबतरावबाबांच्यानंतर ते रात्री १२ ते सकाळी चारपर्यंत समाधीसमोर पहारा करीत असत. तत्पूर्वी ते सिद्धेश्वरमंदिरात दुधारतीपर्यंत भजन करीत असत. हैबतबाबानंतर दोन-तीन वर्षातच त्यांनी देह ठेवला. तो दिवस कार्तिक वद्य पंचमी हा होता. त्यांच्या पुण्यतिथीच्या दिवशी येथे प्रतिवर्षी रात्री भजन होते. पादुकांच्या पूजा, आरती, नैवेद्याची व्यवस्था संस्थानकडून होते.

काहींच्या मते ते जातीने कासार होते व त्यांची समाधीही याच ठिकाणी आहे.

२) गरुडपार (मंदिर)

देऊळवाड्याच्या महाद्वाराच्या अगदी समोर रस्त्याच्या दुसऱ्या कडेला एक मोठे मंदिर असून त्यात मध्यभागी शुभ्र संगमरवराची साधारणतः २।। फूट उंचीची अशी गरुडाची उभी मूर्ती आहे. ह्याच देवळाला गरुडपार अथवा गरुड-मंडप असेही म्हणतात. हा मंडप प्रथम ठाकूरदास यांनी बांधला व इ. स. १९११ मध्ये पुण्याचे मानाजी देडगे यांनी त्याची दुरुस्ती केली. ह्या मंदिराची व्यवस्था पाहण्यासाठी स्वतंत्र मंडळी (पंचकमिटी) आहे. पण मंदिरसुस्थितीत दिसत असले तरी आतील व्यवस्थेकडे फारसे लक्ष दिले जात नसावे. असे एकूण दृश्यावरून दिसते.

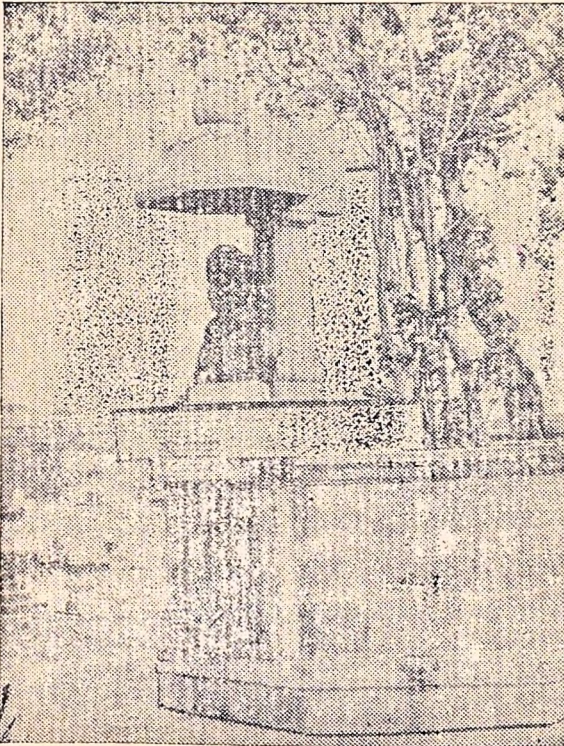
३) दीपमाळ

या गरुडपारामागे एक दीपमाळ आहे. ही कान्होजी आंग्रे यांची थोरली पत्नी लक्ष्मीबाई हिने इ. स. १७४३ (शके १६६५) मध्ये बांधली. दीपावलीस दिवे लावून ही दीपमाळ प्रज्वलीत करतात

(ह्या दीपमालेकडे प्रसादे यांच्या वाड्यातून जावे लागते, असे समजते.)

४) हरिहरेंद्रस्वामींचा मठ व ब्राह्मण धर्मशाळा

देऊळवाड्याच्या पश्चिमेस, मध्ये एक बोळ सोडून हरिहरेंद्र-स्वामींचा हा मठ आहे. तेथे त्यांची समाधी असून समाधीमागील



बै. सोनोपंत वांडेकर पुतळा

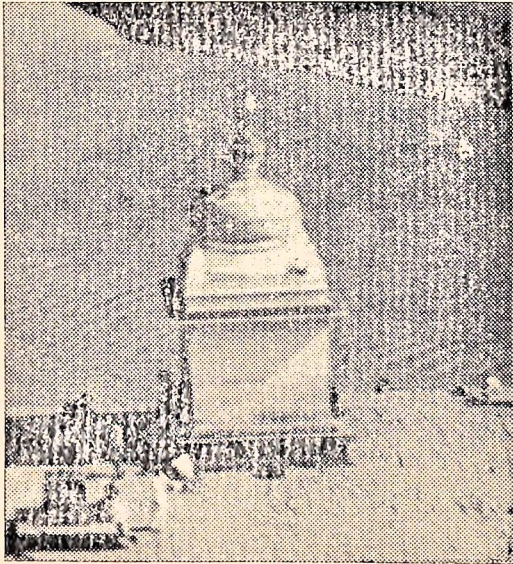
कोनाड्यात लक्ष्मी-नारायणाच्या मूर्ती आहेत. मुख्य समाधीच्या दोन्ही बाजूस दोन समाध्या आहेत. त्या हरिहरेंद्रस्वामीचे शिष्य माधवेंद्र स्वामी व पद्मनाभेंद्रस्वामी यांच्या आहेत. हे नाथपंथी होते. स्वामींचा पूर्वतिहास उपलब्ध नाही. ते पैठणहून इ. स. १७६१ च्या सुमारास आळंदीस आले व येथील सिद्धबेटात वास्तव्य करून राहिले. तेथे श्री-ज्ञानेश्वरमहाराज त्यांना कानिफनाथांच्या स्वरूपात भेटले असे सांगतात. त्यांच्याच आज्ञेवरून स्वामीज्ञानेश्वरांसन्निध येऊन राहिले. श्री-ज्ञानेश्वरमाऊलीच्या दृष्टान्तावरून सध्या मठ असलेली जागा त्यांना आळंदीच्या पाटलाने दान दिली अशी आख्यायिका आहे. स्वामी इ. स. १८१९ मध्ये समाधिस्थ झाले. त्यांच्या बरोबर त्यांचे कुमकुम-स्वामी नावाचे मोठे अधिकारी शिष्य होते. त्यांची समाधी डाव्या बाजूच्या तळघरात आहे. स्वामींच्या आगमनाचे व समाधीचे शक निश्चित नाही. निरनिराळ्या जागी भिन्न शक उपलब्ध असून त्यांचा एकमेकांशी मेळ बसत नाही अमृतानुभवावर स्वामींनी ओवीबद्ध टीका लिहिली.

स्वामींची शिष्यपरंपरा : १) श्रीकृष्णेंद्रस्वामी. हे योगी व ज्योतिषी होते. मंत्रतंत्रावर यांनी केलेले लिखाण मोरटक्का येथील राजराजे-श्वर मंदिरातील संग्रहालयात आहे. ते ग्वाल्हेरच्या शिंदे सरकारचे गुरू होते. यांच्या मठाची जागा शिंदे सरकारने बांधून दिली. नगर जिल्ह्यातील नागज गावची तीन-साडेतीन एकर जागाही शिंदे यांनी मठाच्या व्यवस्थेकरिता दिली आहे.

२) श्री पूर्णब्रह्मोंद्र ३) शंकरेंद्र ४) माधवेंद्र ५) पद्मनाभेंद्र
६) राघवेंद्रस्वामी (१९०४).

समाधीपुढील मंडप माधवेन्द्रस्वामींनी बांधला. त्याचा इ. स. १८०४ सांगण्यात येतो. माधवेन्द्रस्वामी इ. स. १९१४ च्या रथसप्त-
मीस समाधिस्थ झाले. मंडपाच्या बाजूच्या माड्या पद्मनाभेंद्रस्वामींच्या
कारकीर्दीत बांधण्यात आल्या. इ. स. १९३४ च्या मार्गशीर्ष वद्य
एकादशीस ते समाधिस्थ झाले.

या मठाच्या मागील मोकळ्या जागेत अलीकडेच अखिल भार-
तीय ब्रह्मवृंद धर्मशाळा या नावाची तीन मजली सुसज्ज अशी इमारत
बांधण्यात आलेली आहे. नाममात्र भाडे घेऊन येथील खोल्या भाड्याने
देण्यात येतात.



पुंडलिक मंदीर

५) दत्तमंदिर

सीतारामशेटजी नाईक यांनी इ. स. १९०४ मध्ये बांधलेली धर्मशाळा जवळच आहे. ही नदीकाठी असून तीतच हे दत्ताचे लहानसे मंदिर आहे. दत्तमंदिरामागे विष्णुपद आहे. मंदिराची व्यवस्था नाईक घराण्याकडे आहे. येथे पुंडलिकाची पालखी उतरते.

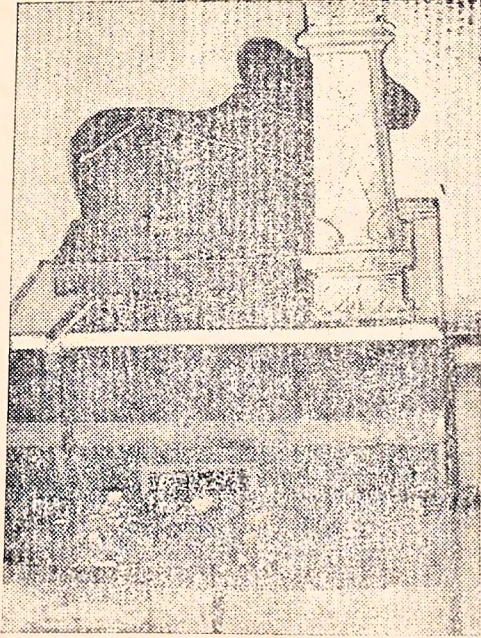
६) पुंडलिकाचे देऊळ

इंद्रायणी घाट उतरून डाव्या बाजूला वळले की हे पुंडलीक मंदिर लागते. हे अगदी नदीकाठी आहे. पुण्यातील एक सावकार चिंतामण विठ्ठल माळवतकर यांनी इ. स. १८५७ साली बांधले. ह्या मंदिरात शिर्वांग असून मंदिर पूर्वाभिमुख आहे. पूजा-अर्चा-नैवेद्याची व्यवस्था ज्ञानेश्वर संस्थानकडून होते. ज्ञानदेवांच्या समाधीप्रसंगी पांडुरंगासह पुंडलीक आळंदीस आले होते असे वर्णन सत नामदेवरायांनी केलेले आहे.

७) चक्रतीर्थ

पुंडलिकाच्या देवळाच्या मागेच इंद्रायणी नदीत एक डोह आहे. तो चक्रतीर्थ या नावाने ओळखला जातो. यासंबंधी अशी आख्यायिका सांगतात की, एकदा चक्रासूर नावाचा दैत्य फार मातला होता. देवांना तर त्याने छळलेच, पण शेवटी तो जगन्माता पार्वतीच्याही मागे लागला. त्यावेळी श्रीशंकर तप करीत होते. म्हणून पार्वतीमातेने श्रीविष्णूंची प्रार्थना करून, त्या दैत्याचे निवारण करण्याविषयी सांगितले. त्यानुसार श्रीविष्णूंनी त्यास अलंकापुरी येथे गाठून त्याच्याशी

युद्ध सुरू केले. चक्रामुर शापामुळेच दैत्ययोनीत जन्माला आला होता व आपल्या मुक्तीची वाट पाहत होता. त्याने भगवान श्रीविष्णुची प्रार्थना करून, ' ज्या ठिकाणी मी मुक्त होत आहे, त्या स्थानास माझे नाव लाभावे ' असे विनविले. श्रीविष्णूंनी त्याप्रमाणे वर देऊन चक्रामुरास ठार मारले. नंतर त्या स्थानाला चक्रतीर्थ असे नाव देऊन, त्यांनी चक्रामुराला अमरत्व दिले. महाविष्णूंच्या वरामुळे या चक्रतीर्थात विसर्जित केलेल्या अस्थींचे पाणी होते. यामुंबंधी नामदेव म्हणतात—



समाधि प्रवेशद्वार

‘ हे असे नित्य साक्षी । अस्थि नासती उदकी ॥ ’

म्हणूनच अठिकाणी मृतांच्या अस्थी विसर्जन करण्यात येतात. पुंडलीक मंदिराच्या परिसरात हेच विधी चाललेले आढळतात. महात्मा गांधींच्या रक्षेचे व अस्थीचे विसर्जन येथेच दि. १२-२-४८ मध्ये करण्यात आले होते.

८) इंद्रायणीकाठीच्या समाध्या व झाडी

पुंडलीक मंदिराला उजवी घालून पश्चिमेच्या दिशेने पुढे गेले की, इंद्रायणी घाटावर आपणास अनेक समाध्या आढळतात. त्यातील पहिली आळंदी येथील ह. भ. प. मारुतीबुवा गुरव यांची आहे. तिच्या शेजारी पश्चिमेस सुप्रसिद्ध ब्रह्मचारी सत्पुरुष वै. विष्णुबुवा जोग महाराज यांची तुलसीवृंदावनासारखी पांढऱ्या संगमरवराची समाधी आहे. इ. स. १९२० मध्ये त्यांनी आळंदीस देह ठेवला. जोग-महाराजांच्या पश्चिमेस वै. सोनोपंत तथा मामासाहेब दांडेकर यांची समाधी आहे. १९६८ साली ते वैकुंठवासी झाले. याखेरीज विठोबा आपणा आजरेकर, कवीरबुवा, लक्ष्मणबुवा इगतपुरीकर, खंडोजीबाबा, कृष्णदास लोहिया यांची समाधिवृंदावने येथे आहेत.

जवळच जो नदीकाठच्या उताराचा भाग आहे तो ‘ झाडी ’ या नावाने ओळखला जातो. याच ठिकाणी वै. मामांच्या पार्थिव देहाला अग्नी देण्यात आला. त्या ठिकाणी अरवत्थ व औदुंबर वृक्ष लावण्यात आले. त्याभोवती आता दगडी पार बांधण्यात आलेला असून, झाडा-

सिद्धपीठ अलकापुरी

पुढेच एक छत्री व तीखाली वं. मामांची अर्धपुतळा बसविण्यास
आला आहे.



९) वासकर समाधी

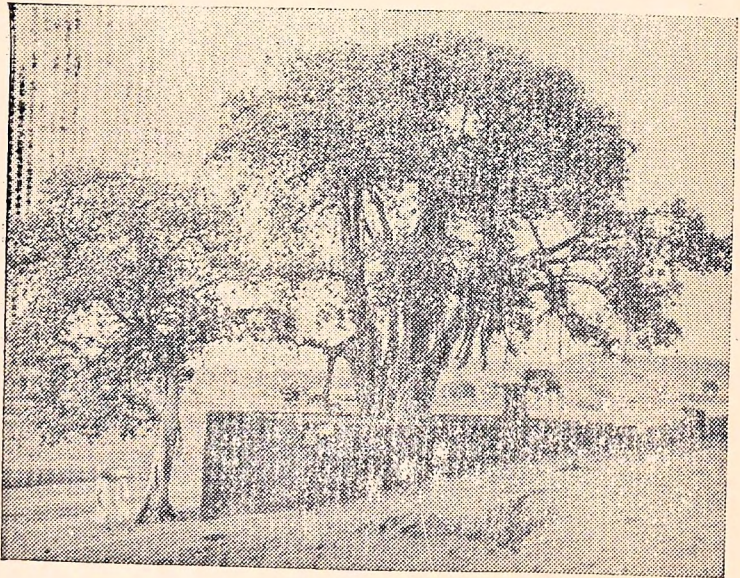
घाटांवरील वृंदावनाचे दर्शन घेऊन पुढे गेल्यावर उजव्या बाजूला मल्लाप्पा आण्णा वासकर यांची समाधी लागते. ही काहीसे उंचावर आहे. इ. स. १७९९ मध्ये त्यांनी समाधी घेतली. मल्लाप्पा वासकरांचा जन्म सोलापूर जिल्ह्यातील सीना नदीच्या काठी असलेल्या इसरे पांडे या गावी इ. स. १७०७ मध्ये झाला. त्यांचे मूळ आडनाव चेपटे. वाशीस जाऊन राहिले म्हणून त्यांना वासकर उपनाव प्राप्त झाले. तुकाराममहाराजांचा वीणा, त्यांच्यानंतर संत निळोबा पिंपळनेरकर यांच्याकडे आला. नंतर तो शंकरस्वामी शिऊरकर यांच्याकडे वशिऊरकरांकडून तो मल्लाप्पा वासकरांकडे आला. आता तो वीणा त्यांच्याच घराण्यात आहे. लुप्त होऊ लागलेल्या फंडाचे त्यांनी पुनरुज्जीवन केले म्हणून वारकरी मंडळीत त्यांना मोठा मान आहे. कार्तिक वद्य अष्टमीला त्यांच्या पुण्यतिथीनिमित्त मोठा उत्सव होतो. सहस्रावधी लोकांना माळ घालून त्यांना पंढरपूरचे वारकरी केले.

१०) श्रीनृसिंह सरस्वतींचा मठ

मल्लाप्पा वासकरांच्या समाधीचे दर्शन घेऊन पुढे डाव्या बाजूने गोपाळपुऱ्याकडे जाताना नृसिंह सरस्वतीस्वामींचा मठ लागतो.

१९ व्या शतकाच्या शंवटी शेवटी म्हणजे इ. स. १८७४ च्या सुमारास स्वामी आळंदीस वास्तव्यास आले. त्यांना कोणी भगवान दत्तात्रेयाचे अवतार समजतात, तर कुणी ज्ञानेश्वरांचे अवतार मानतात. हे श्रृंगेरी मठाचे अधिपती होते, असे म्हणतात. पुण्याचे महर्षी अण्णासाहेब पटवर्धन व धुळ्याचे पद्मनाभस्वामी हे स्वामींचे प्रमुख शिष्य. आळंदीकरांना लावण्यांच्या वेडापासून मुक्त करून त्यांनी त्या सर्वांना भगवत्भजनाकडे वळविले.

स्वामींनी बदरीकाश्रमात राहून बरीच वर्षे तप केले. अक्कलकोटच्या स्वामी समर्थांचे हे समकालीन तीर्थयात्रा करीत ते पंढरपुरास आले



विष्वांतीवड

तेथील भक्तिप्रेमाचा सुखसोहळा पाहून त्यांचे चित्त द्रवले. स्वामींनी विचारपूवक आपल्या दंड, कमंडलूचे चंद्रभागेत विसर्जन केले व गळ्यात तुलसीमाला धारण केली. ते महान् सिद्ध होते. आळंदीतील चक्रांकित यांच्या घरी त्यांचे १२ वर्षे वास्तव्य होते. त्या घरीच त्यांनी इ. स. १८८६ च्या पौष शुद्ध पूर्णिमेला बुधवारी आपल्या पार्थिव देहाचा सात दिवसांच्या समाधीनंतर त्याग केला.

स्वामींनी येथे जे विठ्ठल-रखुमाईचे मंदिर बांधले होते त्यासमोरच त्यांना समाधी देण्यात आली. नंतर त्यांच्या शिष्यवर्गांनी सध्याचे भव्य मंदिर उभारले. महाराजांनी आपल्या हयातीत खरेदी केलेल्या जमिनीच्या उत्पन्नातून व देणग्यांवर पूजा-अर्चा, भजन व उत्सव चालतात. मठाचा ट्रस्ट आहे.

स्वामींनी इंद्रायणीला घाट बांधला. तो स्वामींचा घाट या नावाने ओळखला जातो. घाटावर 'झाडी' म्हणून जे विस्तीर्ण मैदान आहे, त्यातील वड, पिंपळ इत्यादी सर्व झाडी स्वामींनी स्वहस्ते लावली. ज्ञानेश्वरमहाराजांच्या पादुका पंढरीहून परत आल्यावर स्वामींच्या आज्ञेने गावकऱ्यांचे साहाय्य घेऊन चक्रांकित यांनी पिठले-भाकरी देण्याचा प्रघात सुरू केला. तो अद्याप चालू आहे. चक्रांकितांच्या घराण्यात ज्येष्ठ वद्य नवमीपासून श्रावण शुद्ध प्रतिपदेपर्यंत ज्ञानेश्वर महाराजांच्या समाधीपुढे कीर्तन करण्याची परंपरा चालू आहे. श्री-माऊलींचा त्यांना दृष्टांत झाला होता, असे म्हणतात.

पौष शुद्ध १४ ला स्वामींच्या पादुकांची रथातून मिरवणूक काढण्यात येते व पूर्णिमेला त्यांची पुण्यतिथी साजरी केली जाते. 'आळंदीचे स्वामी' नावाचे त्यांचे चरित्र प्रसिद्ध झालेले आहे.

११) गोपाळपुरा

स्वामींच्या मठापासून पुढे गेले की, गोपाळपुरा लागतो. तेथे गोपालकृष्णाचे मंदिर आहे. म्हणून या भागास गोपाळपुरा म्हणतात. पांडुरंगस्वामी यांनी इ. स. १७३४ मध्ये हे मंदिर बांधले. सभामंडप त्यांच्या वंशजांनी बांधला. श्रीशाहूमहाराजांनी गोपालकृष्णाच्या पूजा-नैवेद्यासाठी स्वामींना केळगाव इनाम दिले. त्यांचे अंदाजे रु. १५०० उत्पन्न स्वामींच्या वंशजाकडे चालू होते. आता ते खालसा झाले आहे. वैशाख शुद्ध अष्टमीला पांडुरंगस्वामींची पुण्यतिथी येते. कृष्णाष्टमीचा उत्सव, तसेच कार्तिक वद्य १० ते अमावास्येपर्यंत येथे भजन-कीर्तन होते. कार्तिक वद्य १२ ला पालखी निघते.

गोपालकृष्णाचे मंदिर सध्या दुर्लक्षित असून, त्याच्या काही भागांची पडझड झालेली आहे. मंदिराजवळच पेशव्यांचे कारभारी अंताजी माणकेश्वर यांनी एक भव्य वाडा बांधला होता. पण काळाच्या ओघात तो नष्ट झालेला असून, एक चबुतरा तेवढा स्मृतिदाखल शिल्लक आहे.

१२) श्रीज्ञानेश्वरमहाराजांची बाग

अंताजी माणकेश्वरांच्या वाड्याच्या चबुतर्याच्या वरच्या बाजूला इंद्रायणीच्या किनाऱ्यावर श्रीज्ञानेश्वरमहाराजांचे उद्यान आहे. त्या बागेतील फुले प्रतिदिनी माऊलीच्या पूजेसाठी घेतात. ह्या बागेत एक लहानशी बंगली आहे. ती संस्थान मंडळीने इ. स. १९३५-३६ च्या सुमारास बांधली.

१३) सिद्ध बेट

ज्ञानेश्वर-उद्यानाच्या पुढे एक फर्लागावर इंद्रायणीच्या पात्रात हे स्थान आहे. तेथे ज्ञानेश्वरमहाराजांनी आपला सिद्धदशेतील काळ घालविला असे म्हणतात. हैबतराव बाबा, हरिहरेंद्र स्वामी यांनी या

बेटात तप केले. ही फार पुरातन तपोभूमी असून, असे अनेक सिद्धांचे वास्तव्य होते. चौघ्यांशी सिद्धांचा सिद्धबेटी मेळा। तो सुखसोहळा काय वर्णू ॥ असे उद्गार नामदेवरायांनी काढले आहेत.

ब्रह्मानंदबुवा साखरे यांची समाधी या बेटात आहे. आपणास हा जो मोठा दगडी चबुतरा दिसतो ना तो त्या समाधीभोवतीचा आहे. पण ती अगदी दुर्लक्षित आहे. समाधीवर सावलीसुद्धा नाही. पूर्वी इथे छाया करण्यात आली असावी, पण नंतर ती कुणीतरी काढून टाकली असावी असे तेथील खुणांवरून वाटते. इंद्रायणीकाठी एक लहानसे विठ्ठल-रुक्मिणी मंदिर आहे. अलीकडे एका जागी पादुका असून त्यांच्या मागे औदुंबर-अश्वत्थ एकत्र उगवले आहेत. या सिद्ध बेटावर अजान-वृक्ष आहे असे म्हणतात. पण तो निश्चित कोणत्या जागी आहे हे समजत नाही.

दक्षिणेस व पश्चिमेस वक्राकार इंद्रायणी व पूर्वेस कुबेरगंगा या दोन नद्यांनी हे बेट वेढलेले आहे असे म्हणतात. कुबेरगंगेची एक कथा मागे इंद्रायणीच्या वेळी सांगितलीच आहे. आता ही एक आख्यायिका एका भगवान शंकर या बेटात वास्तव्य करून असल्याने इंद्रादि देवा-प्रमाणे कुबेरानेही येथे तप केले व आपले नाव या भूमीस मिळावे असे प्रार्थिले. तेव्हा शंकरांनी त्यास असा वर दिला की, तू ज्या जलप्रवाहा-च्या काठी तप केलेस त्यास पावित्र्य प्राप्त होऊन तो तुझ्या नावाने ओळखला जाईल. आता हा प्रवाह आढळत नाही. इंद्रायणीला घात-लेल्या बंधान्यामुळे तो इकडे वळणे थांबले. या बेटावर जो तप करील त्यास सिद्धी प्राप्त होईल, कारण सर्व सिद्धी या बेटावर वास्तव्य करून आहेत अशी श्रद्धा आहे.

असा हा महत्त्वाचा भाग आज संपूर्ण दुर्लक्षित आहे. संबंध बेटावर कुठेही एखादा मोठा वृक्ष नाही की, छाया नाही. बेटाकडे जाण्यासाठी चांगली वाटही नाही. आजूबाजूचा भाग हगिणदारी (गोखाड) बनला आहे. वास्तविक आळंदी नगरपालिकेने यात लक्ष घालून हे बेट चांगल्या स्थितीत राखावयास हवे. तसेच त्या ठिकाणी छायेंसाठी काही बांध-काम करावे. तसेच येथील महत्त्वांच्या स्थळांचा निर्देश करणाऱ्या

पाट्या लावाव्यात, अशी संबंधितांना माझी आग्रहाची नम्र प्रार्थना आहे.

१४) धर्मशाळा :

सिद्धबेटाचे दर्शन घेऊन गेल्या मार्गाने आता परत फिरावयाचे. वाटेत नगरपालिकेच्या शुद्ध पाणी-पुरवठा योजनेचे कार्यालय आढळते. गोपालकृष्णाच्या मंदिराच्या जरा पुढे डाव्या हाताला दादामहाराज सातारकर यांची समाधी व धर्मशाळा आहे. वारकरी सांप्रदायातील अलीकडच्या काळातले हे फार मोठे अधिकारी पुरुष होते. हे न्हावी समाजातले होते. उजव्या बाजूला शेट देवीदास यांची धर्मशाळा आहे.

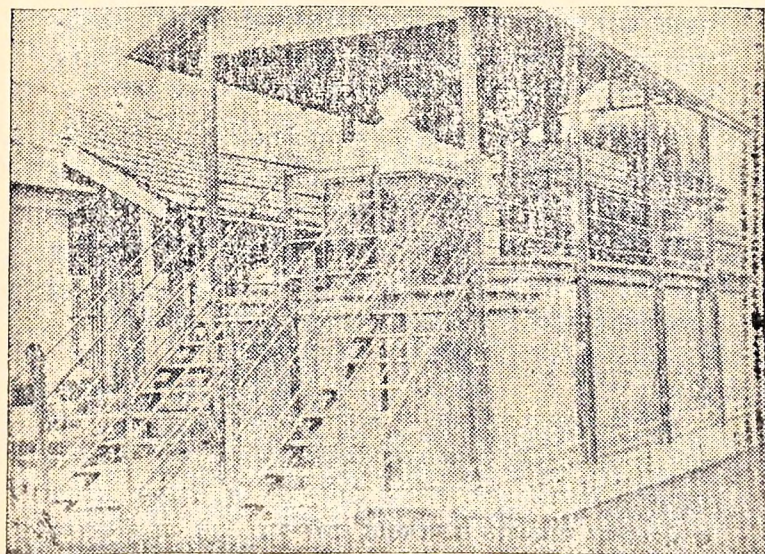
येथून पुढे प्रदक्षिणेच्या वाटेवर डाव्या व उजव्या बाजूस अनेक धर्मशाळा आहेत. ह्या रस्त्यावरच गोरोबाकाकांचे मंदिर लागते. या मंदिरात रोकडोबा दादांच्या दिंडीतील महिन्याचे वारकरी प्रत्येक महिन्याला श्रीतुकाराम महाराजांच्या गाथेवरील भजन करतात. तसेच चैत्र्य वद्य त्रयोदशीला श्रीगोरोबांची पुण्यतिथी मोठ्या प्रमाणात साजरी करण्यात येते. मंदिराच्या गाभाऱ्याची रचना श्रीमाऊलींच्या गाभाऱ्याशी मिळतीजुळती आहे.

डाव्या बाजूने सेनामहाराज, कोळसेवाले, डांगे, खानदेशकर, देहूकर, शिपी समाज, मुंबईचे फुलवाले, मुंबईचे घासवाले, फुटवाले, पुण्याचे कासार, हळदे, मुंबईचे गोवी कामगार, मुंबईचे डबेवाले, आग्नीसमाज इ.कांच्या धर्मशाळा आहेत व उजव्या बाजूने सोनार, बारटक्के, काळुराम मन्साराम नाईक, गवंडी समाज, लोणारी समाज, कोळी समाज, डाळवाले, बुरुड, पुण्याचे मंडईवाले, ढोर समाज यांच्या धर्मशाळा आहेत. याशिवाय सोनार, लोहार, धनगर, महार, खाटीक ह्या समाजांच्याही धर्मशाळा आहेत. इंद्रायणीच्या पुलाच्या पलीकडे डाव्या बाजूने कोळी समाज, तेली समाज यांच्या व उजव्या बाजूने गाडगे महाराजांची धर्मशाळा आहे. जलाराम सत्संग मंडळ व अमृतनाथ स्वामी यांच्याही विस्तीर्ण धर्मशाळा आहेत.

अशा एकूण लहान-मोठ्या ११० धर्मशाळा असून, त्या त्या समाजातील यात्रेकरूंची उतरण्याची चांगली सोय होते. या धर्मशाळांची व्यवस्था समाजातील पंच पाहतात.

१५) भित

नगर प्रदक्षिणेच्या वाटेने मंडईवाल्यांच्या धर्मशाळेच्या पुढे गेल्यावर, आळंदीच्या ईशान्येस जवळच ही भित आहे. चांगदेवमहाराज वाघावर बसून व हाती सर्पाचा चाबूक घेऊन आपल्या शिष्यांसह ज्ञानदेवांच्या भेटीसाठी आळंदीस येत असता, ज्ञानदेव आपल्या भावंडांसह ज्या मातीच्या भितीवर बसले होते. ती भित त्यांनी आपल्या सामर्थ्याने चालविली व ते त्या योगिराजांना सामोरे गेले. जड भित



ज्ञानेश्वर महाराजांनी चालविलेली भित

वरौल ज्ञानदेवादी भावंडांना घेऊन चालत आलेली पांहुन १४०० वर्षांच्या या तपस्वी योग्याचा सर्व अहंकार नष्ट झाला व वाधावरून उतरून त्यांनी या चारी भावंडांना साष्टांग नमस्कार घातला. चालविली जड भित्त । हरली चांगयाची आंती । मोक्षमार्गाचा सांगाती । ज्ञानोबा माझा ॥ (एकनाथ महाराज)

ती ही भित्त व श्रीज्ञानदेव व श्रीचांगदेव यांच्या भेटीचे स्थळ. मूळची ही भित्त मातीची होती. पण लोक या भितीची भाविकतेने ठेकळे काढून नेऊ लागले. म्हणून तिच्याभोवती विटांची भित्त उभारण्यात आली. पुढे इ. स. १८९८ मध्ये कान्हदेशातील एक भक्त चंद्रभागाबाई यांनी सध्याची दगडी भित्त बांधली व तीवर निवृत्ती, ज्ञानदेव, सोपान व मुक्ताबाई या चार भावंडांच्या मूर्ती बसविल्या. त्यांच्या समोरच भितीच्या दुसऱ्या टोकाला व्याघ्र-सर्पासहित नतमस्तक अशा चांगदेवांचीही मूर्ती बसविलेली आहे. भितीवर चढण्यासाठी लहानसा जिना केलेला आहे. बैसोनिया वरी चालविली भिती । चांगदेवाप्रती दिली भेटी । असे वर्णन संत निळोबांनी केले आहे.

आळंदी गावाच्या मध्यभागी एक तुलसी-वृंदावन आहे. त्या ठिकाणी ज्ञानेश्वरमहाराजांचे आजोबा श्रीसिद्धोपंत कुलकर्णी यांचे घर होते असे म्हणतात. त्या घराच्या भितीवरच ज्ञानदेवादी भावंडे सकाळचे ऊन खात बसली होती. ती भित्तच तेथून सध्याच्या जागेपर्यंत सरकत आली असे म्हणतात. या तुळसी-वृंदावनाच्या सान्निध्यातच विठ्ठलपंतांना रुक्मिणीबाईंबरोबर विवाह करण्याविषयीचा दृष्टान्त झाला होता.

१६) भैरव :

श्रीज्ञानेश्वरांच्या या भितीला लागूनच भैरवाचे लहानसे मंदिर आहे. हे फार पुरातन स्थान आहे. येथूनच भागीरथी उगम पावून पुढे इंद्रायणीस मिळाली आहे. सर्पदंश झालेल्यांना या देवळात ठेवतात व भैरवाच्या सामर्थ्याने ते वाचतात अशी श्रद्धा आहे. या मंदिराच्या कळसाचा जीर्णोद्धार गं. भा. राधाबाई दगडूजी गुंजाळ या आळे (ता जुन्नर) येथील बाईंनी इ. स. १९३० च्या आश्विन शुद्ध दशमीस केला.

१७) रथ :

भैरवाचे दर्शन घेऊन नगरप्रदक्षिणेच्या वाटेने थोडे पुढे गेले की, एक अजस्र रथ आढळतो. हा शिसवी लाकडाचा व उत्तम कोरीव काम केलेला हा दुमजली रथ आळंदीचे स्वामी नृसिंहसरस्वती यांनी करवून घेतला कार्तिक वद्य एकादशीस नगरप्रदक्षिणा करण्याची प्रथा फार जुनी आहे. ज्ञानेश्वर महाराजांच्या पादुका पालखी ऐवजी रथातून नगरप्रदक्षिणेस जाव्यात असे स्वामींना वाटले व त्यांनी हा रथ करवून घेऊन इ. स. १८८१पासून त्यानुसार रथातून पादुका प्रदक्षिणेचा सोहळा सुरू केला. पण अलीकडे काही तांत्रिक अडचणीमुळे ही रथ मिरवणूक बंद पडली. पालखीतून महाराजांच्या पादुकांची नगरप्रदक्षिणा मात्र अद्याप चालू आहे.

१८) मारुती मंदिर :

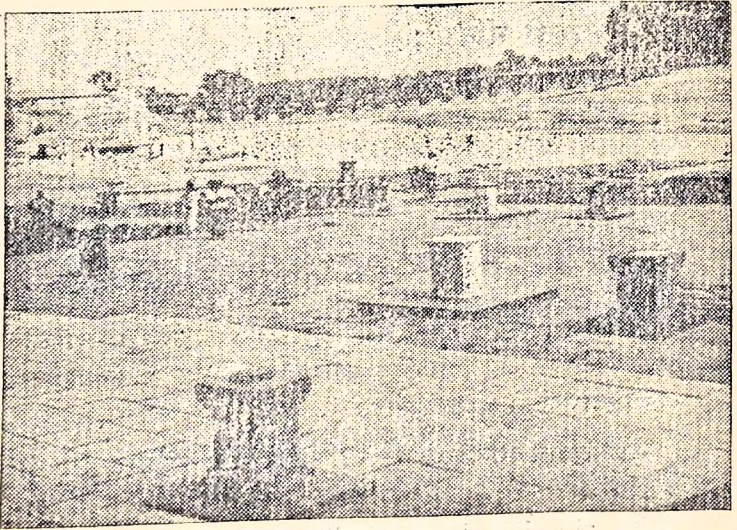
रथाजवळच मारुती मंदिर आहे. खरं म्हणजे ह्या मारुती मंदिराच्या पाठाभितीला टेकूनच रथ ठेवलेला आहे. ह्या मारुतीला वेशीचा किंवा विश्रांतीचा मारुती म्हणतात. पूर्वी येथे (गावकोस संपत असून) जवळच गावाची वेस असावी. श्रीज्ञानेश्वरांची पालखी आषाढी यात्रा करून पंढरपूरहून परतल्यावर आषाढ वद्य एकादशीस नगर प्रदक्षिणेस निघते. त्यावेळी या मंदिरात विश्रांतीसाठी थांबते. पालखीपुढे सर्व दिडीवाले व विणेकरी मंडळी अभंग म्हणून हजेरी लावतात. त्यावेळी सर्व परतीच्या दिडीवाल्यांना श्रीहैबतरावबाबांचे प्रतिनिधी या मंदिरातच स्वहस्ते श्रीफळ देतात.

या मारुतीचे दर्शन घेऊन एस. टी. मोटार स्टॅंडवरून परत इंद्रायणी घाटावर आल्यावर आपण पुन्हा पुंडलिकाच्या मंदिरापाशी येतो. इंद्रायणीचे तीर्थ घेऊन देऊळवाड्याच्या महाद्वारापाशी आल्यावर ही नगरप्रदक्षिणा संपते.

आळंदीतील अन्य काही दर्शनीय स्थळे

१) विष्णू मंदिर

देऊळवाड्याच्या दक्षिणेस मंदिराच्या मागच्याच बाजूला हे शिपी समाजाचे विष्णू-मंदिर आहे. पुणे येथील व्यापारी कं. दामोदर विठ्ठल भुतकर यांनी ते इ. स. १८६५ मध्ये बांधले. मंदिरात शुभ्र संगमरवराच्या लक्ष्मी-नारायणाच्या अत्यंत देखण्या मूर्ती आहेत आळंदी यात्रेस येणारी संत नामदेवांची पालखी याच मंदिरात थांबते. प्रत्येक वद्य एकादशीस मंदिरात कीर्तन होते. तसेच कृष्णाष्टमीचा उत्सवही येथे साजरा होतो. मंदिराची व्यवस्था पुण्यातील शिपी मंडळी पाहतात. मंदिराच्या बाजूला असलेले सोपे, माड्या वगैरे भाड्याने दिलेल्या असून त्या उत्पन्नातून पूजा, नैवेद्य, उत्सव इ. व्यवस्था करण्यात येते.



समाधि घाट

२) श्रीराम मन्दिर :

विष्णू मंदिराला लागूनच हे रामाचे मंदिर आहे. शिंदे सरकारचे दरवारी वकील श्रीबाळाजी सिद्धेश्वर चोभे यांची मुलगी चंद्रभागा पांडुरंग आवेकर यांनी इ. स. १८४० मध्ये एक लक्ष रुपये खर्चून हे भव्य मंदिर बांधले. चंद्रभागाबाईंच्या इस्टेटीचे व्यवस्थापक सखो महादेव भावे यांचे सुपुत्र कै. विसाजीपंत सखाराम भावे (भावे) यांनी आपले एक लक्ष रुपये श्रीरामचरणी अर्पण करून श्रीरामाच्या नित्य-नैमित्तिक पूजा-उपचारांच्या व्यवस्थेसाठी ह्या लक्ष रुपयांचा विश्वस्त निधी करून ठेवला व पंचमंडळी नेमून त्यांच्याकडे मंदिराची व्यवस्था सोपविली. पंचकमिटीने मंदिराची व्यवस्था उत्तम ठेवलेली असून प्रतिवर्षी चैत्र शुद्ध प्रतिपदा ते नवमीपर्यंत श्रीरामजन्मोत्सव चांगल्या प्रकारे साजरा करण्यात येतो. मंदिरातील श्रीराम, सीता व लक्ष्मण यांच्या शुभ्र संगमरवराच्या मूर्ती प्रसन्न व नयनमनोहर आहेत.

३) वारकरी शिक्षण संस्था :

महाद्वाराच्या समोरच्या रस्त्याने गेल्यावर डाव्या बाजूच्या बोळात संस्थेची इमारत आहे. इ. स. १९१७ च्या चैत्र शुद्ध नवमीला वै. विष्णु नरसिंह जोग तथा जोगमहाराज यांनी ही संस्था स्थापन केली; त्यांचे प्रमुख शिष्य वै. बंकटस्वामी, वै. लक्ष्मणबुवा इगतपुरीकर, वै. मारुतीबुवा गुरव व वै. मामासाहेब दांडेकर यांनी ही संस्था चांगलीच नावारूपास आणली. येथील अभ्यासक्रम चार वर्षांचा असून ज्ञानेश्वरी, अमृतानुभव, श्रीमद् भगवद्गीता, पंचदशी, विचारसागर, अभंग-गाथा इ. चे शिक्षण दिले जाते. कोणत्याही जातींच्या विद्यार्थ्यांस येथे प्रवेश आहे. संस्थेचा सर्व खर्च देणग्यांवर चालतो. सहस्रांवर विद्यार्थी या संस्थेतून शिक्षण घेऊन बाहेर पडले आहेत.

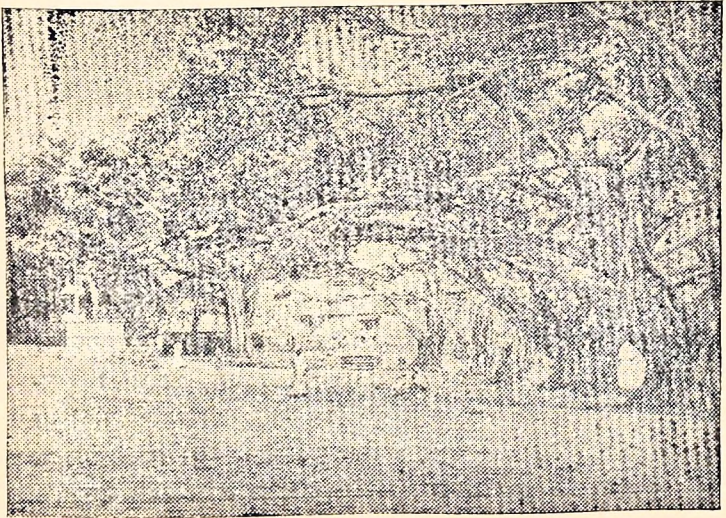
ही संस्था म्हणजे जोगमहाराजांचे जिवंत स्मारकच होय. जोग महाराजांमी इ. स. १९१९ मध्ये माघवद्य प्रतिपदेला आळंदीत देह

ठेवला. त्यांच्या पुण्यतिथीप्रसंगी सात दिवस अखंड नामस्मरण भजन कीर्तनादी कार्यक्रम होत असतात.

४) साधकाश्रम :

इंद्रायणी नदीच्या दक्षिण तीरावर, इंद्रायणी नदीच्या मोठ्या वंधाच्याजवळ हा 'साधकाश्रम' आहे. श्री. विनायक महाराज साखरे यांनी इ. स. १९०५ च्या सुमारास 'श्रीगुरू साखरे संस्था' पुण्यास स्थापन केली. तिचेच रूपांतर पुढे इ. स. १९५७ मध्ये साधकाश्रमात झाले.

नदीपासून हा आश्रम उंचावर व एकांतान आहे. आळंदी येथील साधकाश्रम श्री. विनायकबुवा साखरे यांनी इ. स. १९२० मध्ये



साधकाश्रम, अलकापुरी, साखरे मैदान

सुरू केला. साखरे महाराजांनी काशीयात्रेत आपल्या बरोबर नेलेल्या ज्ञानेश्वरमहाराजांच्या चांदीच्या पादुका येथील देव्हान्यात आहेत. १९४६ साली या वास्तूत ज्ञानदेवांची मूर्ती स्थापन करण्यात आली. येथे ज्ञानेश्वरी, विचारसागर, वृत्तिप्रभाकर इ. चे शिक्षण दिले जाते. आश्रमाच्या मालकीची चार एकर जमीन आहे. गावात माधुकरी मागून विद्यार्थी येथे शिक्षण घेतात. राहण्याची सोय आश्रमातील खोल्यांतून होते.

सध्या आश्रमाची व्यवस्था श्रीकिसनमहाराज साखरे पाहतात. शेकडो विद्यार्थी संतवाङ्मयाचा अभ्यास करून या आश्रमातून बाहेर पडले आहेत.

५) श्रीचैतन्याश्रम :

हा आश्रमही इंद्रायणीच्या दक्षिण तीरावर, श्री. साखरे महाराजांच्या साधकाश्रमाच्या बराचसा अलीकडे पूर्वेस आहे. ह्या आश्रमाचा एकूण परिसर मोठा प्रसन्न व शांतिप्रद आहे. हा आश्रम इ. स. १९४२ मध्ये दत्तोपासक व सिद्धपुरुष श्री. निजानंदबाबा चैतन्य यांनी स्थापन केला. आश्रमाची वास्तू पूर्वामिमुख असून आत श्रीदत्तात्रयांची एक लहानशी चांदीची मूर्ती व श्रीनिजानंदबाबा चैतन्य यांची दोन छायाचित्रे आहेत. या वास्तूखाली बाबांची गुंफा असून तेथेच त्यांना समाधी देण्यात आली.

निजानंदबाबांचे पूर्वाश्रमीचे नाव मृकुंद देवल. हे माध्यंदिन शाखेचे शुक्ल यजुर्वेदी ब्राह्मण. त्यांचा जन्म राजस्थानमधील जोधपूरपासून १०-१५ मैलांवर असलेल्या 'अगेवा' या गावी झाला. तेथील एक सत्पुरुष श्रीरूपानंद यांनी आपल्या शिष्याची इच्छा पूर्ण करण्यासाठी त्यांच्या पोटी या मुलाच्या रूपाने पुन्हा जन्म घेतला. साहजिकच बालपणापासून त्यांची वृत्ती विरक्त होती.

त्यांच्या गुरूचे नाव श्रीदामोदरमहाराज. हे पंढरपूरला वास्तव्य करून होते. ते बालब्रह्मचारी व आजानुबाहू होते. तेही दत्तोपासकच

होते. त्यांनी शके १८३८ मध्ये भाद्रपद शुद्ध सप्तमीस देह सोडला. संन्यासाश्रमाची दीक्षा दिल्यानंतर त्यांनी (मुकुंद) देवलचे नाव निजानंद चैतन्य असे ठेवले. निजानंदबावांनी सर्व भारतभर तीर्थ-यात्रेनिमित्त भ्रमण केले. दत्त जोर्वे (प्रवराकाठ) व मनोली येथे त्यांचे बराच काळ वास्तव्य होते. नंतर भक्तांच्या विनंतीवरून ते आळंदीस स्थिर झाले. त्यांच्या मथुराबाई, हेमलेखा व रुक्मिणी या प्रमुख शिष्या होत. पैकी रुक्मिणी हीच ह्यात असून तिचे आश्रमनाम विदेहानंद चैतन्य असे आहे.

इ. स. १९६२ मध्ये अष्टग्रही-शांतिप्रीत्यर्थ निजानंदबावांनी आळंदी येथे वाजपेय यज्ञ केला. प्रातःकाली उठल्याबरोबर ज्ञानेश्वरमाऊलींच्या कळसाचे ते प्रथम दर्शन घेत. आषाढात पंढरपूरला जाण्याआधी माऊली या आश्रमात बाबांना भेट देऊन जात असत असे सांगतात. दर्शनास येणाऱ्या भाविकांना स्त्री-पुरुष, बाल, तरुण, वृद्ध असा भेदा-भेद न करिता बाबा प्रेमाने आर्लिंगन देऊन त्याचे चुंबन घेत असत. ते सर्व देहभावापलीकडे गेलेले होते. इ. स. १९६३ मध्ये त्यांनी आपला अवतार संपविला. त्यांच्या गादीवर सध्या विदेहानंद चैतन्य आहेत.

आश्रमात आंबा, चिकू, मोसंबी आदी फळझाडे व अनेक फुलझाडे आहेत. आश्रमाचे प्रांगण स्वच्छ असते. पाय घुतल्याखेरीज कोणालाही दर्शनासाठी समाधिमंदिरात जाता येत नाही. येथे गुरु-चरित्र पारायण व बाबांची पुण्यतिथी होत नाही. तर ज्ञानेश्वरी पारायण, रामायण, अमृतानुभव इ. चे वाचन वारकरी भजन व कीर्तन होते.

६) देहूकर ज्ञानोबा माऊली यांची वारकरी शाळा :

तुकाराम महाराजांचे वंशातील आठवे पुरुष ह. भ. प. ज्ञानेश्वर विष्णू देहूकर (माऊली) यांनी ही संस्था इ. स. १९४५ मध्ये स्थापन केली. या संस्थेत २०-२५ विद्यार्थी शिक्षण घेत असतात. श्रीमती तानुबाई थोरात यांच्या इमारतीत ही संस्था सध्या चालू आहे. इ. स. १९५९ मध्ये या इमारतीत संत तुकाराममहाराजांची मूर्ती स्थापन

करण्यात आली. दरवर्षी मूर्तीचा स्थापन-महोत्सव साजरा करण्यात येतो. इ. स. १९६९ मध्ये संस्थेचा ट्रस्ट करण्यात आला आहे.

७) ज्ञानेश्वर विद्यापीठ :

ही संस्था वृद्धांसाठी असून राधा-दामोदर ट्रस्टतर्फे चालविली जाते. संस्थेने नवीन इमारत बांधली आहे.

८) पद्मावती :

ज्ञानेश्वरमहाराजांच्या मंदिरापासून सुमारे दीड मैल अंतरावर व ज्ञानेश्वरांच्या भिंतीसमोरून जाणाऱ्या रस्त्यावर पद्मावती देवीचे लहानसे मंदिर आहे. नवरात्रात (आश्विन शुद्ध १ ते ९) या देवीची यात्रा असते. या नवरात्रात एक दिवस-आश्विन शुद्ध ५ किंवा ७ ला-श्रीज्ञानेश्वरमाऊलीची पालखी तेथे नेण्याची प्रथा आहे. गावातील लोक नवरात्रात येथे देवीला नैवेद्य अर्पण करून भोजन करतात. श्री-नृसिंह सरस्वतीस्वामी प्रारंभी एकांतवासानिमित्त या मंदिराजवळ बसत होते. त्यांच्या शिष्याची-वेदमूर्ती-समाधी देवळाजवळ आहे.

९) विश्रांती वड :

पद्मावती देवीच्या मंदिरापासून सुमारे दोन फलीगावर पूर्वेला विश्रांती वड आहे. चांगदेव महाराज ज्ञानेश्वरांच्या भेटीसाठी आपल्या शिष्यासह आले असता या वटवृक्षाच्या छायेत विश्रांतीसाठी थांबले होते. ह्या वडाभोवती पार असून तेथे पादुका स्थापन करण्यात आल्या आहेत. ज्यावेळी ज्ञानेश्वरमहाराजांची पालखी पद्मावतीला येते, त्यावेळी ती विश्रांती वडाजवळ नेण्यात येते. तेथे भजन व आरती होती. वरील दोन्ही प्रसंगी पालखीची व्यवस्था संस्थान कमिटी करते.

१०) श्रीजलाराम राम-मंदिर :

आळंदी-मरकळ मार्गावर रस्त्याच्या डाव्या बाजूला हे आधुनिक मंदिर असून एस. टी. स्टॅण्डपासून साधारणतः १॥ फलीगावर आहे.

जलाराम सत्संग मंडळाच्या वतीने हे उभारण्यात आले असून मंदिरात १) श्रीअलंकेश्वर-महादेव, २) श्रीराधा-कृष्ण, ३) राम-लक्ष्मण-सीता, ४) श्रीजलारामबाबा, व ५) श्रीसंतोषीमाता अशा देवदेवता एकाच छताखाली आहे. श्रीराम-लक्ष्मण-सीता यांच्या मूर्ती पूर्णाकृती आहेत. अलंकेश्वराचे शिवालिंग, कृष्णसंगमरवरी पाषाणाचे असून पाळीत सर्प दाखविलेला आहे. बाकीच्या सर्वच मूर्ती शुभ्र संगमरवराच्या असून, अत्यंत सुंदर व मनोवेधक आहेत. सर्वत्र विजेची रोषणाई आहे. मंदिरातील स्वच्छता चटकन डोळ्यात भरते. या ठिकाणी नित्य अन्नदान होते. त्याप्रसंगी ' हरे राम हरे राम रामराम हरे हरे ' असे भजन म्हणवून घेतले जाते.

मंदिराला लागूनच एका प्रशस्त इमारतीत आधुनिक सुखसोयींनी युक्त अशा खोल्या आहेत.

आळंदी येथील नैमित्तिक उत्सव-समारंभ ।

येथील सर्वांत प्रमुख उत्सव-समारंभ दोन-१) ज्येष्ठ वद्य अष्टमी-नवमीचा पालखी सोहळ्याचा. यावेळी श्रीज्ञानदेवांची पालखी सोड्या समारंभाने व थाटाने आषाढी यात्रेनिमित्त पंढरपुरला जावयास निघते. या पालखी सोहळ्याचे वर्णन स्वतंत्रपणे देण्यात येणार असल्याने त्याचा येथे एवढाच उल्लेख करून भागवितो.

२. कार्तिकी यात्रा महोत्सव :

कार्तिक वद्य षष्ठी ते अमावास्येपर्यंत हा महोत्सव असतो. कार्तिक शुद्ध एकादशीस पंढरपुरला गेलेले वारकरी आपआपल्या दिंड्या घेऊन कार्तिक वद्य एकादशीसाठी आळंदीस येतात. श्रीहैबतरावबाबा व श्रीवासकर यांच्या दिंड्या पांडुरंगाला आळंदीच्या उत्सवाचे निमंत्रण देऊन कार्तिक वद्य सप्तमीस आळंदीस मुक्कामास येतात. तसेच देहूकर गंगुकाका, शिरोळकर, जळगावकर इत्यादिकांच्या दिंड्या वद्य अष्ट-

मीला आळंदीत येऊन दाखल होतात. अशा प्रकारे नवमी व दशमी-पर्यंत दिड्या दाखल होतात. बहुतेक दिडीप्रमुखाला मंदिरात चोपदाराकरवी श्रींचा नारळ प्रसाद म्हणून देण्यात येतो. दशमी ते द्वादशीपर्यंत देवळात अतिशय गर्दी असते. त्रयोदशी तर माऊलींच्या समाधीचा दिवस. या प्रसंगी आळंदीला दीड ते दोन लाखांपर्यन्त यात्रा भरते.

मंदिरातील कीर्तनाचे कार्यक्रम ठरल्याप्रमाणे कार्तिक वद्य षष्ठी-पासून सुरू होतात. ते येणेप्रमाणे—कार्तिक वद्य ६—श्री मुक्ताबाई फडा-तर्फे कीर्तन; (सप्तमी) ठाकुरबुवा देठणेकर, (अष्टमी) श्री ठाकुर-बुवा व आजरेकर, (वद्य ९) श्री देहूकर व वासकर; (वद्य १०) शिरवळकर व धोंडोपंत दादा. एकादशीस मंदिरात कीर्तन-प्रवचनादि कार्यक्रम संपूर्ण दिवस बंद असतात. द्वादशीला दिवसा बडवे व रात्री केंद्रुकर यांचे कीर्तन होते. नंतर दिडीवाले व सेवेकरी यांना नारळ व खिरापत दिली जाते. त्रयोदशीला सकाळी ९ ते १२ हंबतराव. बाबांच्या पायरीपुढे महाद्वारासमोर ह. भ. प. सदानंद गुरुजी यांचे काल्याचे कीर्तन होते. रात्री मंदिरात देहूकर यांचे कीर्तन व हंबतराव बाबा यांचा भजनी जागर होतो. चतुर्थीस दुपारी ४ ते ६ श्री. मोझे यांच्यातर्फे काल्याचे कीर्तन होते त दहीहंडी फोडली जाते व सर्वांना काल्याचा प्रसाद वाटण्यात येतो.

कार्तिकवद्य एकादशीस दुपारी बाराला, द्वादशीस दुपारी चारला व अमावास्येस रात्री नऊ वाजता श्रींची पालखी भजनी—दिडीसह नगरप्रदक्षिणेस निघते. एकादशीला ती मारुती मंदिरात विश्रांतीसाठी थोडा वेळ थांबते. या सप्ताहात सारी आळंदी भजने, कीर्तने व प्रवचने यांनी भक्ती-आनंद-कल्लोळात डुंबत असते. मार्गशीर्ष शुद्ध सप्तमीला सर्व देऊळ धुण्यात येऊन प्रक्षाळपूजा होते व प्रसाद होऊन या महोत्सवाची सांगता होते.

याशिवाय वर्ष-प्रतिपदा, रामनवमी, वसंतपूजा, हनुमान जयंती, अक्षय्य तृतीया, व्यासपूजा, नागपंचमी, नारळी पौर्णिमा, भाद्रपद पौष्ठी, कोजागिरी, दीपावली, तुलसीविवाह, घनुर्मास, संक्रांत, होळी,

रंग-पंचमी, माघ शुद्ध पंचमी, गोकुळ अष्टमी, गणेशोत्सव, नवरात्र उत्सव, महाशिवरात्र इ. सण समारंभ येथे होतात. माघ शुद्ध पंचमीला माऊलीला नवी मेखला व देवाला नवीन कपडे घालतात. चैत्री पाडव्यापासून ज्येष्ठ मासात मृग नक्षत्र लागेपर्यंत माऊलीच्या समाधीस रोज चंदनाची उटी लावण्यात येते.

आळंदी देवस्थानासंबंधी अन्य माहिती :

आळंदी येथील सव्वादोडशेवारखे या जिराफ शेतीचे १ खंडी २॥ मण धान्य श्रींच्या समाधीस छत्रपती शिवाजीमहाराजांनी एका सनदेद्वारे दिले होते. शके १५९३ मध्ये दिलेली ही सनद उपलब्ध आहे. त्यानंतर शिवाजीराजांनी श्रीसमाधीच्या व्यवस्थेसाठी आळंदी गावचा चौथाई वसूल दिला. काही दिवसांनी चौथाई-ऐवजी २५ विघे जमिनीचे उत्पन्न देवस्थानास मिळाले. त्यानंतर आणखी २५ विघे जमीन देवस्थानास मिळाली. छत्रपती राजाराम महाराजांनी इ. स. १६९१ मध्ये राज्याभिषेकाच्या वेळी आळंदीचे मोरो भास्कर कुलकर्णी यांच्या विनंतीवरून श्री जिजाबाई, शिवाजीराजे व संभाजीराजे यांनी देवास दिलेल्या नेमणुका कायम केल्या. त्यानंतर बाळाजी बाजीराव पेशवे यांनी इ. स. १७५३ मध्ये आळंदी गाव समाधीस इनाम दिले. इ. स. १७६० मध्ये बेहेडा (अथवा यादी) करण्यात येऊन त्यानुसार देवळाची व्यवस्था ठरवून देण्यात आली. आळंदी गावच्या उत्पन्नापैकी रु. १७२५ मंदिरासाठी खर्च करण्यात यावी व बाकीचे गावकामासाठी खर्च करण्यात यावे असे ठरविण्यात आले.

इ. स. १७५३ च्या आगेमागे सातारच्या राजांनी देवस्थानास ५० विघे जमीन दिल्याचा उल्लेख आहे असे म्हणतात. इ. स. १७७८ मध्ये पेशव्यांनी आळंदी गाव शिद्यांना दिले. नंतर सुरजी अंजनगावच्या तहान्वये आळंदी गाव शिद्यांकडून इस्ट-इंडिया कंपनीकडे गेले. त्यांनीही व्यवस्थेत काही बदल केला नाही. २०-५-१८५१ ला मुंबई सरकारने पुण्याच्या कलेक्टरांस ५६४५ क्रमांकाच्या मेमो रँडमद्वारे देवस्था-

नच्या व्यवस्थेसाठी पंचकमिटी स्थापन करण्यास सांगितले. त्यानुसार पुण्याच्या कलेक्टरांनी एक यादी (आराखडा) २५-५-१८५२ ला तयार करून सहा पंचांची नेमणूक केली. त्या योजनेत (scheme) वीस परिच्छेद आहेत. इ. स. १८९४ साली यांची कमिटीवर निवडणुकीद्वारा विस्वस्त म्हणून निवड झाली होती.

श्रीज्ञानेश्वर स्थानची सर्व व्यवस्था अशा रीतीने पंचकमिटीकडे आली. मध्यंतरीच्या काळात काही स्वतःला वर्षासनदार, हक्कदार म्हणवणाऱ्या काही लोकांनी व गुरवांनी देऊळवाड्याच्या वास्तूत आक्रमण केले होते. ते शेवटी कोर्टदरबार करून दूर करण्यात आले. गुरव काही व्यक्तींनी इ. स. १९३४ मध्ये पंचकमिटीविरुद्ध दावा दाखल केला होता. तो कित्येक वर्षे चालला व शेवटी खटल्याचा निकाल पंचकमिटीसारखा लागला. पागोट्याचे मानकरी, दिंड्याचे क्रम, भजनाचे व नारळांचे मानकरी अशा विविध कारणांसाठी कोर्टदरबार झाले व त्यातून ह्या वादांचे निर्णय लावून घेण्यात आले. बाकीचे सर्वाधिकार पंच-कमिटीकडे आले.

पंचकमिटीने मंदिराच्या एकूण व्यवस्थेत खूपच चांगल्या सुधारणा घडवून आणून कारभाराला सुसूत्रपणा आणला. उत्पन्नात वाढ झाली व यात्रेकरूंची सोय झाली.

श्रीच्या चौघड्याच्या खर्चासाठी नगर जिल्ह्यातील 'नामज' हा गाव णिदे सरकारनी देवस्थानास इनाम दिलेला आहे.

यात्रेकरूंच्या उतरण्याची सोय निरनिराळ्या धर्मशाळांतून होते. देऊळवाड्यातील ओवऱ्यांतूनही अल्पकाळासाठी तासा-दोन तासांसाठी उतरण्याची परवानगी मिळू शकते. पुजा-नैवेद्याची व्यवस्था आळंदीतील क्षेत्र उपाध्ये पैसे घेऊन करतात.

आळंदीची नगरपालिका :

दि. २१-११-१८६९ या दिनी आळंदी गांवची नगरपालिका अस्तित्वात आली. तिला आता एका शतकाहून अधिक काळ लोटला आहे. त्यावेळी आळंदीची लोकवस्ती जेमतेम हजार-बाराशे होती

सध्या ही वस्ती पाचसहस्राच्या आसपास आहे. प्रथम पालिकेचे सभासद सरकार नियुक्त असत. १९३७ सालानंतर निवडणुकीद्वारा सदस्य निवडण्यात येऊ लागले. सभासदांची संख्या १५ असून, त्यात दोन स्त्री सभासद आहेत.

नगरपालिकेने खूपच सुधारणा केलेल्या आहेत गावात घरोघर नळ असून, पाणी शुद्ध करून पुरवण्यात येते. १९५१ साली 'फिल्टर-वाटर' योजना कार्यान्वित झाली. गावात सर्वत्र विजेचे दिवे असून टेलिफोन्सही आहेत. येथे तार कचेरीही आहे. गावातील प्रमुख रस्ता डांबरी करण्यात आला आहे. नगरपालिकेचा दवाखाना व प्रसूतिगृहही आहे. इ. स. १९११ साली सध्या असलेली नगरपालिकेची इमारत बांधण्यात आली. आळंदीत प्रवेश करतानाच आपणास या टुमदार इमारतीचे दर्शन घडते. पालिकेचा शतसांवत्सरिक महोत्सव इ. स. १९७४ मध्य साजरा करण्यात आला. त्याप्रसंगी एक शताब्दी स्मृति ग्रंथ प्रकाशित करण्यात आलेला आहे.

असे आहे हे सिद्धपीठ अलकापुरी, अलंकापुरी अथवा आळंदी. आता आपली आळंदी यात्रा पूर्ण झाली. पण तत्पूर्वी तुकाराम महाराजांचे हे चरण अवश्यमेव लक्षात ठेवा—

चला आळंदीला जाऊ । ज्ञानेश्वर डोळा पाहू ॥
होतील संतांचिया भेटी । सांगू सुखाचिया गोष्टी ॥
ज्ञानेश्वर ज्ञानेश्वर । मुखी म्हणता चुकती फेर ॥
जन्म नाही रे आणिक । तुका म्हणे माझी भाक ॥

तेव्हा आळंदी सोडण्यापूर्वी मुक्तरवाने एकदा माऊलीचा जयजयकार करू या. बोला ज्ञानेश्वर महाराजकी जय ! ज्ञानेश्वर माऊली जयजय ज्ञानराज माऊली !!

आळंदी संस्थानकडून आम्हास जो काही सुधारणा मिळाले त्याबद्दल मनःपूर्वक धन्यवाद!

