

# श्रपतीचें कुलदैवत

शिवर-शिंगणापूर

आणि पेशव्यांचें

हरिहरेश्वर

म. ग्रं. सं. वाचनालय, ठाणें

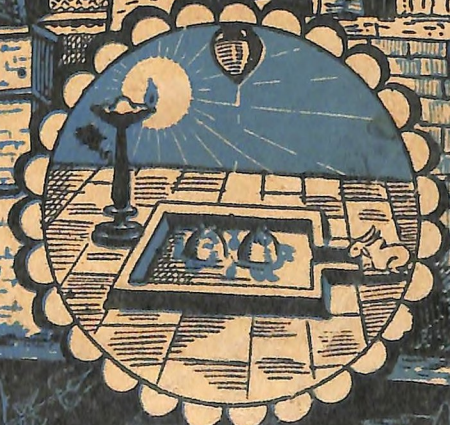
विषय कावा

दा. क्र. ७२९९



IRBK-0107299

IRBK-0107299



# छन्नपतींचें कुलदैवत

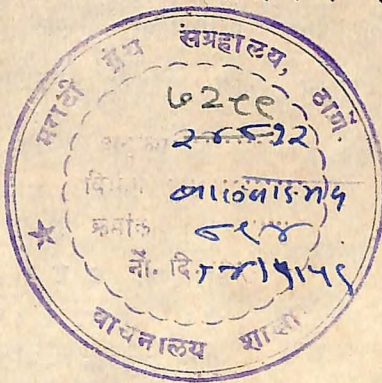
शि ख र शिं ग णा पू र

# पेशव्यांचें कुलदैवत

ह रि ह रे श्व र

म. प्र. सं. ठाणे, वाचनालय शाखा.  
 डा. नं. ७२९९ नों. दि. ....  
 क्र. ७८७८

चिंतामण गणेश कर्वे



किंमत  
६२  
नये पैसे



IRBK-0107299



बोरा अँड कंपनी पब्लिशर्स  
प्रायव्हेट लिमिटेड, मुंबई २

सांस्कृतिक महाराष्ट्र दर्शन-माला : १७



सांस्कृतिक महाराष्ट्र दर्शन-माला : १७

■

आवृत्ति पहिली

१९५९

■

किंमत ६२ नये पैसे

■

महाराष्ट्रांतील सांस्कृतिक केन्द्रांची  
ऐतिहासिक पार्श्वभूमीवर रेखाटलेली  
भावरम्य आणि बोलकी शब्दचित्रे

■

प्रकाशक :

अ. ल. गाडगीळ  
वोरा अॅण्ड कंपनी  
पब्लि. प्रायव्हेट लि. करितां  
३, राउंड बि ल्हिंग,  
काळबादेवी, मुंबई २

■

मुद्रक :

जयंत श्रीधर टिळक  
केसरी मुद्रणालय,  
५६८, नारायण, पुणे २



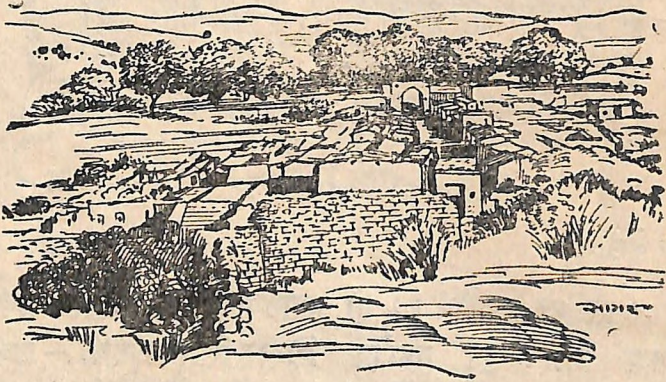
दक्षिण कैलास :

‘हर हर महादेव !’ ही मराठ्यांची युद्धगर्जना आपणांस माहीतच आहे. हा महादेव शिखर-शिंगणापूरचा - छत्रपति भोसले यांचा कुलस्वामी, तेव्हां छत्रपतींच्या शूरमर्द मराठ्यांनी शत्रूंवर तुटून पडतांना या देवतेचें स्मरण करावें हें अगदीं स्वाभाविक नाही का ? हें मराठ्यांना पूज्य असलेलें देवस्थान सातारा जिल्ह्यांत दहिवडीपासून सुमारे १३ मैलांवर शंभू-महादेवाच्या डोंगरावर आहे. हा महादेवाचा डोंगर सहाद्रीचाच एक फांटा असून, अगदीं एकान्तांत व गुप्तपणें रहाण्यासाठीं फार सोयीचा आहे. राजाराम छत्रपतींचा शूर सेनापति संताजी घोरपडे यास त्याच्या घराच्या वैच्यानें याच भागांत दगलबार्जानें ठार केलें. दुसऱ्या बाजीरावाचा एक सरदार त्रिंबकजी डेंगळे हा त्याला इंग्रजांनीं ठाण्याच्या तुरुंगांत ठेवले असतां तेथून शिताफीनें निसटून याच डोंगरांत लपून होता.

पश्चिमेस कृष्णा, उत्तरेस नीरा, पूर्वेस भीमा आणि दक्षिणेस वारणा अशा चार पवित्र नद्यांच्या प्रदेशांतून वर येऊन हा उंच होत गेला आहे. याच्या पायथ्याशीं शिंगणापूर गांव वसले असून तेथून वर शिखरावर महादेवाचें स्थान आहे. म्हणून या क्षेत्राचें



नांव शिखर-शिंगणापूर पडलें. शिवशंकराच्या कैलासाप्रमाणें हें उंच व रम्य स्थान आहे, तेव्हां याला 'दक्षिण कैलास' हें दुसरें नांव यथार्थ आहे.



शिंगणापूर गांवाचा देखावा

शिंगणापूर गांव लहानसाच पण टुमदार आहे. पुणे, सोलापूर आणि सातारा जिल्ह्यांच्या सांध्यावर एका उंच पठारावर हा पसरला असून, त्यावरच्या एका टेकाडावर शंभू-महादेवाचें प्रसिद्ध देऊळ बांधलेलें आहे.

सिंघण राजा -

देवगिरीच्या यादवराजांचें साम्राज्य मुसलमानांचें महाराष्ट्रावर आक्रमण होण्यापूर्वी चांगलें वैभवशाली होतें. मराठी, कानडी, तेलगु आणि गुजराथी या चारही भाषा या साम्राज्यांत नांदत होत्या. विशेषतः आपल्या मराठी वाङ्मयाचा उदयकाळ (बारावें-तेरावें शतक) या यादवांच्या कारकीर्दीतलाच होय. यादव सम्राट् फार धर्मनिष्ठ व नीतिमान असल्यानें त्यांच्या राज्यांत हिंदु संस्कृतीला तेज चढावें यांत नवल नाहीं. सुप्रसिद्ध हेमाद्रि पंडित किंवा हेमाडपंत या यादवांच्या मंत्र्यानें 'चतुर्वर्ग-



चिंतामणि' नांवाचा धार्मिक-सांस्कृतिक ज्ञानकोशच रचला असून मोडी लिपि, ज्वारी व विशेष प्रकारची इमारत-बांधणी महाराष्ट्रांत त्यानें सुरू केली असें म्हणतात. या राजवंशांतली सिंघण ( दुसरा ) हा महापराक्रमी असून, माळवा, गुजराथ, आंध्र, कर्नाटक वगैरे बरेच प्रदेश त्यानें जिंकले. याचा सेनापति खोलेश्वर व त्याचे दोघे वीरपुत्र विज्जल आणि राम यांनींहि अपार शौर्य गाजविलें. सिंघण आपणाला 'पृथ्वीवल्लभ' म्हणवीत असून त्याच्या ध्वजावर सुवर्ण-गरुडाचें चिन्ह शोभून दिसे. असा हा थोर सम्राट् मोठ्या सैन्या-निशीं पुष्कळ दिवस सातारा जिल्ह्यांत येऊन राहिला व त्यानें बरींच धार्मिक व लोकोपयोगी कृत्यें केलीं. मायणीचा संगमेश्वर, शिंगणापूर, भूषणगड यांसारखीं त्याचीं स्मारकें जागोजाग दिसतील. त्याचेंच नांव सिंघणापुरास दिलें आहे. सिंघणाचा काल इ. स. १२०९ ते १२४७ हा धरतात. यानें वसविलेलें गांव व बांधलेलें देऊळ यांचीच माहिती आज आपण करून घेत आहों.

'शिवतीर्थ' :

यादवांच्या राजवटीनंतर महाराष्ट्राला भाग्यदायी राजघराणें लाभलें तें भोसल्यांचें. शिवाजी महाराजांचे आजोबा मालोजी राजे हे स्वपराक्रमानें निजामशाहींत पुढें आले. त्यांनींहि सिंघण राजाप्रमाणेंच धार्मिक कृत्यें केलीं. वेरूळ हें त्यांचें मूळ गांव. त्या ठिकाणच्या, बारा ज्योतिर्लिंगांपैकीं जो घृष्णेश्वर त्याच्या देवळाचा त्यांनीं जीर्णोद्धार केला. तसेंच ते आपल्या परिवारासह कुलदैवत शिंगणापूरचा शंभू-महादेव याच्या दर्शनाला नेहमीं येत असतांना, त्यांना तेथें पाण्याचें दुर्भिक्ष फार जाणवलें. तेव्हां त्यांनीं बराच स्वर्च करून एक मोठें तळें तेथें बांधलें. शिवाजी महाराजांचा समकालीन व त्यांचा चरित्रकार 'शिवभारता'चा कर्ता कवीन्द्र परमानंद यानें असेंच म्हटलें आहे कीं -



स शंभुप्रतिये शंभोर्भक्तसागरसन्निभम् ।

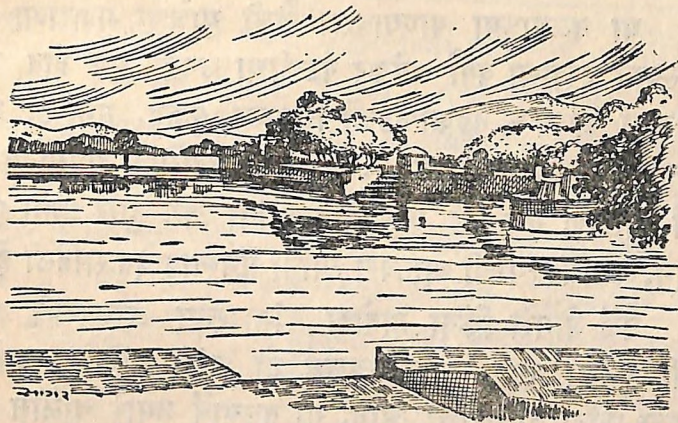
मधुरं खानयामास तडागं शंभुपर्वते ॥

— शिवभारत, १-५४.

तसेंच, महाराजांचा दुसरा मुलगा राजाराम छत्रपति यांच्या आज्ञे-  
वरून कृष्णाजी अनंत सभासद यानें शिवाजी महाराजांची  
चरित्रवजा एक बखर महाराजांच्या मृत्यूनंतर पंधरा-वीस वर्षांत  
जी लिहिली तिच्यांतहि खालील मजकूर आढळतो -

“ राजियांचे बाप थोरले महाराज राजश्री शाहाजीराजे यांचे  
बाप म्हणजे राजियांचे आज्ञे मालोजीराजे व विठोजीराजे भोसले  
हे निजामशाही वजीर दौलता करून तोलदारीनें होते. त्यांची निष्ठा  
श्रीशंभुमहादेव यांचे भजनीं बहुत होती. त्यास शिखरीं यात्रा  
चैत्रमाशीं भरते. पांचसात लक्ष माणसें मिळतात. पाणियाचें बहुत  
संकट, उदक नाही. तीन कोशांवरून उदक आणतात. लोक  
श्रमी बहुत होतात. म्हणून राजश्री मालोजीराजे यांनीं तेथें जागां  
पाहून तळें एक थोर बांधिलें. सर्वत्र लोकांस उदक कार्यास येई  
असें केलें. अपरिमित द्रव्य खर्च केलें. तळें संपूर्ण उदकानें भरलें.  
हें करितांच रात्रौ श्रीशंभुमहादेव स्वप्नास येऊन प्रसन्न होऊन  
बोलीला जे, ‘ तुझ्या वंशांत आपण अवतार घेऊं. देवब्राह्मणांचें  
संरक्षण करून म्लेंच्छांचा क्षय करतां. दक्षिण देशचें राज्य देतो ’  
म्हणोन त्रिवार वचन करून वर दिला. त्याजवरून राजे बहुत  
संतोषी होऊन दानधर्म बहुत केला. ”

हें तळें इ. स. १६०० मध्ये बांधण्यांत आलें असून याला  
‘शिवतीर्थ’ म्हणतात. याची दुरुस्ती नंतरच्या छत्रपतींनीं केल्याचे  
दारखले सांपडतात.



‘शिवतीर्थ’ : मालोजी राजांनीं बांधलेलें तळें

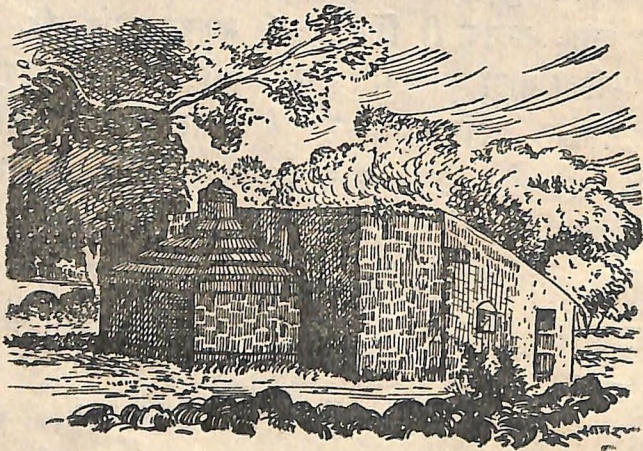
एक दंतकथा

हें तळें सुंदर व घाटदार असून एखाद्या सरोवरासारखें विस्तृत आहे. तलावाची भिंत इतकी मजबूत आहे कीं, साडेतीनशें वर्षांचा मोठा कालावधि लोटला तरी अद्यापि एक दगडहि ढळला नसावा. हस्ताचा पाऊस पडूं लागला कीं, डोंगरावरून पाण्याचे मोठे लोट येतात व तालीच्या कमानांतून खंडोगणती पाणी आणून टाकतात. तलावांत एक उंचवटा असल्याने त्याचे स्वाभाविक दोन भाग झालेले आहेत; व त्यामुळें दोन तळीं जोडल्यासारखीं दिसतात. या जोडतळ्याची एक दंतकथा ऐकिवांत आहे. — फार पूर्वी हसन आणि हुसेन या दोन तरुणांची कुस्ती लागली. बऱ्याच वेळानंतर एका बाजूस हसन पडला व दुसऱ्या बाजूस हुसेन पडला. पुढें त्या जागीं वेगवेगळीं तळीं बनलीं. महंमद पैगंबरांचे नातू हसन आणि हुसेन यांच्या हृदयद्रावक कथेशी या दंतकथेचा संबंध जोडतां येतो का ? मुसलमानी अमदानींत हिचा उगम झाला असणें संभवनीय आहे.



या तळ्याच्या पाण्यावरच चैत्री यात्रेचा गुजराणा होत असल्यानें एखाद्या वर्षी भयंकर पटकीचा उपद्रव सुरू होत असे, व हजारां यात्रेकरू तडकाफडकीं जिवाला भुक्त. मग हा महादेवाचा कोप समजला जाई. प. वा. थोर साहित्यिक बापूसाहेब माटे यांचें बालपण येथें गेलें असल्यानें त्यांना असे दुर्धर प्रसंग पहावे लागून, जन्मभर त्यांची आठवण त्यांना मनस्ताप देत राहिली होती.

तळें मोगरी किंवा हातोडा यांसारख्या आकाराचें आहे. याची मुठेची बाजू लहान असून ती फांटा पश्चिमेस आहे व आडवा फांटा दक्षिणोत्तर आहे. या तळ्यानें सुमारें चाळीस एकर जागा व्यापिली आहे. शिंगणापूर गांव तळ्याच्या दक्षिणेस वसलें आहे. गांव लहानच सुमारें दीड-दोन हजार वस्तीचें आहे. चैत्रांत यात्रेच्या दिवसांत मात्र अर्धा-पाऊण लाख लोकवस्ती असते.



शांतिलिंगस्वामींचा मठ

### शांतिलिंगस्वामी

शंभूमहादेवाच्या दर्शनास शिखरावर जाण्यास चांगल्या दगडी पायऱ्या बांधलेल्या आहेत. पायऱ्यांच्या दोन्ही अंगांस



नांदर्ती घरें असल्यानें चढण कंटाळवाणी होत नाही. थोडें चढून गेल्यावर एक मठ लागतो. “ पूर्वीं राजेश्री मालोजीराजे भोसले यांणीं शिंगणापुरीं तळें बांधलें; ते समईं तळ्याचे पाळीसमीप आपल्या वडिलांस मठास जागा नेमून देऊन मठ बांधोन दिला. आणि प्रतिदिवशीं पांच अतीतांचा उलफा व सालीना होन पात-शाई ५ पांच मोईन करून दिली, ” असें शंकरभारती गोदड यानें शाहू छत्रपतीस पुराव्यानिशीं पटवून देऊन शिष्यवंशपरंपरेनें ही नेमणूक चालू करून घेतल्यासंबंधीं एक सनद उपलब्ध आहे.

[ ‘ सनदापत्रांतील माहिती ’ — मावजी-पारसनीस संपादित, पृष्ठें १०९-११०. ]

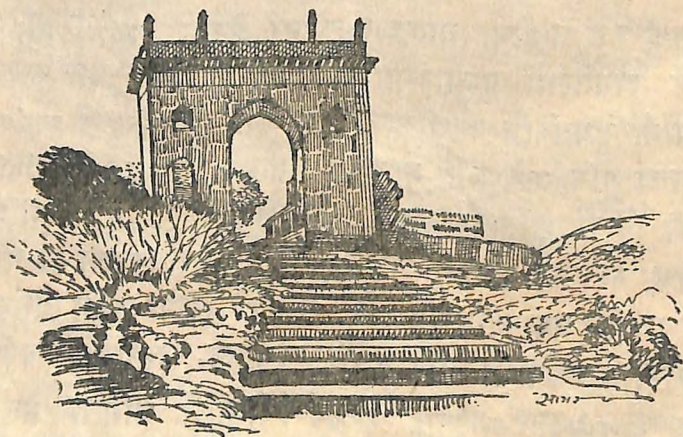
येथें एक लहानसें देऊळ जें दिसतें ती शांतिलिंगस्वामी यांची समाधि आहे. या स्वामींना काशीयात्रा करण्याचा ध्यास लागला, पण जवळ कांहीं पैसा नव्हता. मग यात्रा कसची होते ? सावकारांकडून कर्ज काढावें तर तारण काय ठेवणार ? जवळ फक्त तपश्चर्येचें पुण्य होतें. तें गहाण टाकण्यास स्वामी तयार होते. असाच एक धर्मात्मा सावकार त्यांना भेटला. त्यानें स्वामींच्या पदरीं असलेल्या पुण्याच्या तारणावर यात्रेपुरते पैसे दिले; व स्वामींनीं यथाविधि काशीयात्रा पुरी केली. असें पूर्वीं स्वसंपादित पुण्याला मोल असे व ते मानणारे सावकार असत. हे शांतलिंग-स्वामी किंवा शांतेश्वर महाराज सातारा जिल्ह्यांतील वडगांवच्या गादीची स्थापना करणारे असून, प्रसिद्ध जयरामस्वामी वडगांवकर याच गादीचे एक अधिपति होते. शांतलिंगस्वामी जंगम असल्यानें या गादीला जंगमाची गादी असेंहि म्हणतात. स्वामींनीं, शैवपंथाचे कट्टर अनुयायी असूनहि वैष्णव-पंथीयांशीं चांगला सलोखा राखला. यांची कांहीं ग्रंथरचनाहि आढळते. यांचा समाधिकाल



शके १५४५ ( इ. स. १६२३ ) आहे. यांचे शिष्य कृष्णाप्पा-  
स्वामी व त्यांचे जयरामस्वामी. जयरामस्वामी हे 'दासपंचायतनां'-  
तील पहिले साधु होत.

शंभुभक्त बसवंतराय खोजा :

शांतलिंगस्वामींच्या समाधीनंतर स्वडकेश्वर महादेवाचें देऊळ  
लागतें. या देवळाची दुरुस्ती शाहू महाराजांच्या मर्जीतला एक  
अधिकारी बसवंतराय खोजा म्हणून लिंगायतवाणी जातीचा होता  
त्यानें केली. या बसवंतरायाचें आडनांव कासुरडे असें होतें, पण  
हा शाहूमहाराजांची आवडती दासी ( राणीसारखीच ) जी विरूबाई  
हिचा मानलेला भाऊ असून, जनानखान्यांत वावरे; त्यामुळें  
'खोजे' असें आडनांव पडलें व तेंच वापरण्यांत येऊं लागलें.  
विरूबाई हीहि वाणी जातीचीच होती. शिंगणापुरास ठिकठिकाणीं  
'शाहूचरणीं तत्पर बसवंतराय निरंतर' असें खोदलेलें सांपडेल.  
तेव्हां बसवंतरायाची शंभूमहादेवावर फार भक्ति असली पाहिजे,  
यांत शंका नाही.

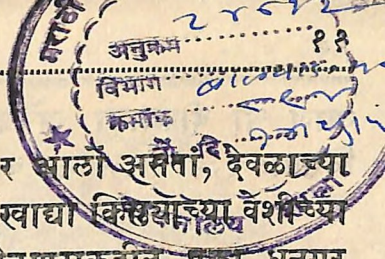


बसवंतरायांचें बांधलेला दरवाजा



छत्रपतींचें कुलदैवत

दरवाज्यापासून गाभाऱ्यापर्यंत :



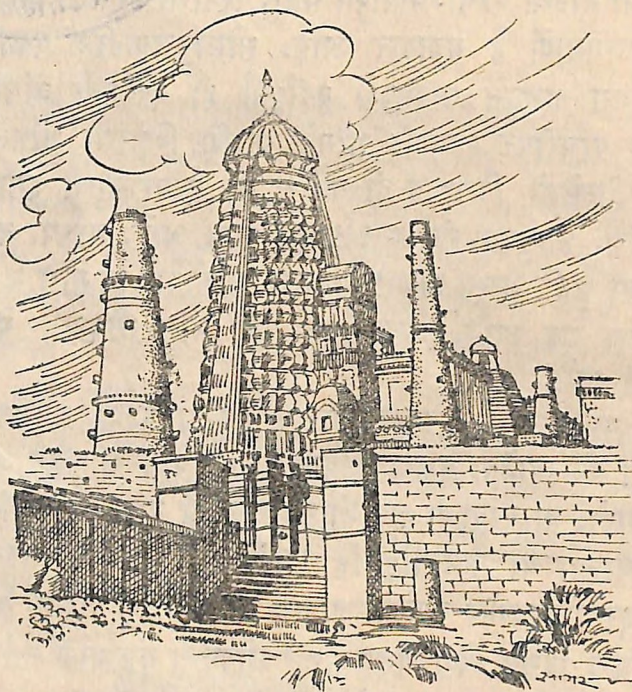
आपण ११५ पायऱ्या चढून वर आलां असतां, देवळाऱ्या पहिल्या मोठ्या दरवाज्यापाशीं येतां. एखाद्या किल्ल्याच्या वेश्टीच्या दरवाजाप्रमाणें हें महाद्वार आहे. सोलापुराकडील एका धनगर जातीच्या भक्तानें अडीचशें वर्षांपूर्वीं हा दरवाजा बांधला. पण याच्या पायरीवर शहाजी भोसले आणि शिवाजी भोसले अशीं नांवें कोरलेलीं दिसतात तीं कां? या दरवाज्याची इमारत ४० फूट उंच, ४१ फूट रुंद व १५ फूट जाड आहे. याच्या कमानींत हत्तींच्या मूर्ती असून डाव्या हाताला 'मांगोवा' हा मांग जातीच्या लोकांचा देव आहे. येथपर्यंतच पूर्वीं मांग लोकांनीं येण्याचा शिरस्ता असे.

या पहिल्या दरवाज्यापासून दुसऱ्या दरवाज्यापर्यंत दोहों अंगांना घरें आहेत. दुसरा दरवाजा ३०० पायऱ्या चढून आल्यावर लागतो. हा दरवाजा शहाजी महाराजांनीं बांधल्याचें सांगतात. या दरवाज्याच्या कमानीतूनहि दगडी हत्ती ठेवलेले आहेत. या मुख्य दरवाज्याबाहेर उजव्या हातास महादेवाच्या पादुका असलेलें एक देऊळ दिसेल. येथपर्यंतच महार लोकांनीं यावयाचें असे.

आतां देवळाचा बांधलेला जो तट आहे त्याजवळ आपण पांचतां. या तटाला चार दरवाजे आहेत. आग्नेयेस नगरखाना दिसतो आहे. पटांगणांत लहानमोठ्या किती तरी दीपमाळा आहेत. यांपैकी एक तर ४० फूट उंच असेल. कांहीं दीपमाळांवर ज्यांनीं त्या बांधल्या त्यांचीं नांवें कोरलीं आहेत. बसवंतराय व विरूबाई यांचींहि नांवें आपण वाचतां. देवापुढें दीपमाळ भक्तानें बांधून ठेवण्याची पद्धत बहुधा आपल्या महाराष्ट्रांतच दिसेल. उत्सवप्रसंगी अशा दीपमाळेच्या पायट्यांवर अनेक पणत्या लावून ठेवीत असतील तेव्हां केवढी शोभा दिसत असेल ! दिव्यांचें झाडच जणुं कांहीं !



आज या दीपमाळा अनेक देवळांपुढें बेवारशासारख्या उभ्या दिसतात व त्यांची अडगळ वाटते. 'योजकस्तत्र दुर्लभः ? दुसरें काय !

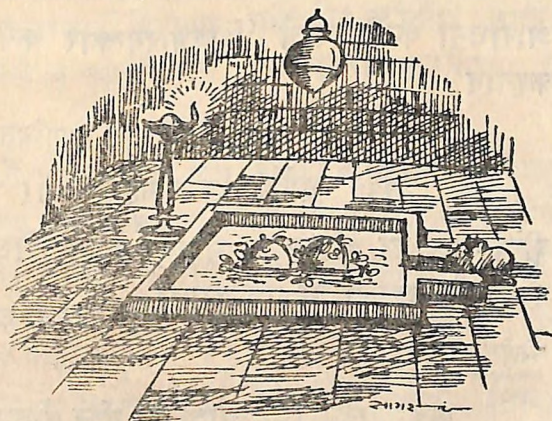


शंभू महादेवाचें मंदिर

मुख्य देवस्थान :

मुख्य मंडपांत चार खांबांमध्ये तीन नंदी दिसतात. या मंडपांत खांबांवर वरच्या बाजूस आणि उतावर किती तरी नक्षीकाम व उठावदार चित्रें काढलेली आहेत. नाचगाणी, लढाया, शिकारी इत्यादि प्रसंग हुबेहूब उभे केले आहेत. इकडे बायका भाल्यांनी वाघावर तुटून पडत आहेत, तर तिकडे कुत्र्यांच्या मदतीने जनावरांची शिकार चालली आहे. तो तिकडे एक बंदूक-

धारी जवान दिसतो आहे. मंडपांतील नंदीना हात लावून पुढें गाभाऱ्यांत शिरल्यावर दोन स्वयंभू लिंगें दृष्टींत भरतात. हींच शिव-शक्तीचीं, शंकरपार्वतीचीं प्रतीकें. याच दर्शनासाठीं लहान-



शंभू महादेव : शाळुंका व लिंगें

थोर भक्तगण लांबलांबून येत असतात. आणि पुण्यवंतालाच दर्शन घडतें - एका लोकगीतांत म्हटलेंच आहे.

संबूच्या शिक्रावरी  
बेल दवल्या वाहिला,  
कोन्या दैवाच्या नारीनं  
संबू जोड्यानं पाहिला.

संभाजी-राजाराम छत्रपतींनीं दानपत्रांतून प्रारंभीं याच शंभू-महादेवाचें नमन केलेलें दिसून येईल -

नभस्तुंगशिरश्चुंबिचंद्रचामरचारवे ।

त्रैलोक्यनगरारंभमूलस्तंभाय शंभवे ॥

राजस्थानांतील रजपुतांना जसा एकलिंगजी तसा महाराष्ट्रांतील मराठ्यांना शंभूमहादेव आहे. रजपुत राजघराण्यांतीलच भोसले; तेव्हां तिकडला एकलिंगजी त्यांना इकडे पावला यांत नवल नाही. मालोजी राजांना कित्येक दिवस संतान नव्हतें. ते व पत्नी दीपाबाई यांनीं त्यासाठीं याच शंभूमहादेवाची मनोभावे



आराधना केली. याचें 'शिवभारत'कार कवीन्द्र परमानंद वर्णन करतात -

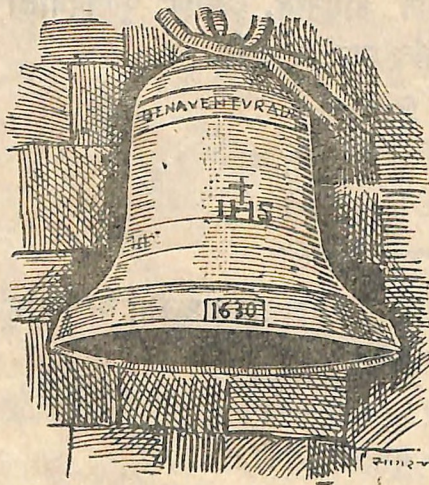
सन्तानार्थी स नृपतिर्धर्मपत्नी समन्वितः ।

देवदेवं महादेवमारराध महाव्रतः ॥ ( १-७२ ).

दीपा-मालू या दांपत्याला महादेव प्रसन्न होऊन राजधुरंधर महा-पराक्रमी शहाजी हा पुत्र झाला.

पोर्तुगीज घंटा :

शंभूमहादेवाच्या आवारांत तीन मोठ्या घंटा आहेत. त्यांची ठेवण व त्यांवरील अक्षरें पाहून पोर्तुगीजांपासून त्या मिळविल्याचें स्पष्ट होतें. देवळाच्या मागे जी घंटा दिसते तीवर १६३० हा सनाचा पोर्तुगीज आंकडा असून त्याखाली मागाहून कोणी तरी 'हर हर महादेव' असें लिहिलें आहे. इ. स. १६३० हें साल तर शिवाजी महाराजांच्या जन्माचें. हा काय योगयोग आहे? दुसऱ्या दोन घंटांवर १७१६ आणि १७२९ हे सन आहेत.



१६३० सालची घंटा

महाराष्ट्रांतील बहुतेक प्रसिद्ध

देवळांतून पोर्तुगीज घंटा दिसतात व त्या चिमाजी आप्पांनीं वसई जिंकल्यावर तेथून आणलेल्या आहेत असें नेहेमीं सांगण्यांत येतें. पण या तर त्यापूर्वीच्या आहेत. पोर्तुगीजांनीं मोठाल्या घंटा प्रथम आपल्या 'चर्च'-देवस्थानासाठीं इकडे आणल्या व त्यांच्यापासून



हिंदूंनी आपल्याहि देवळांसाठीं घेतल्या, यांत गैर कांहींच नाहीं. त्यावरील रोमन आंकडे व अक्षरें मात्र अष्ट वाटतात इतकेंच.

देवळाचें बांधकाम :

सध्यां दिसतें तें देऊळ फार जुनें नाहीं. तें पडल्यामुळें शाहू महाराजांनीं बसवंतराय खोजाकडून पुन्हां बांधविलें. बांधण्यास सुरुवात १७३५ सालीं झाली. तें पांच वर्षांत पुरें झालें. यासंबंधीं सविस्तर हकीगत देणारा एक जुना कागद उपलब्ध आहे ( भारत-इतिहास-संशोधक-मंडळ त्रैमासिक, वर्ष ११, अंक ४ था, पृष्ठ १७ ).

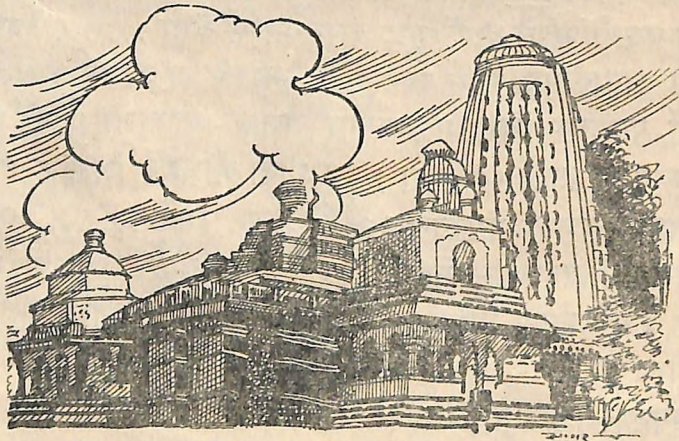
“ शिखराचें काम पुरातन होतें तें पाडून राजश्री बसापा खोजे यांनीं करावयास प्रारंभ केला ... .. शके १६५७ राक्षसनामसंवत्सरे श्रावण वद्य १४ बुधवारी ( ता. ६ आगष्ट १७३५ ) दोन घटिकांत मौजे मोहेच्या मार्गी श्रीबेटादेवासनिध पुण्य नक्षत्रीं पहिले तासीं गूळ वाटून प्रारंभ केला ... .. देवळाचा पाया घालावयास मुहूर्त ज्येष्ठ शु॥ १२।१३ अनुराधानक्षत्रीं चतुर्थ प्रहरीं पायाचा चिरा मांडावयास राजश्री महादजी बाजी घाटगे देशमुख व सप्तर्षी ( सातारा ) हून नाना जोशी व कित्येक ब्राह्मण येतसमयीं राजश्री बसवंतराय खोजे घेऊन आले ... .. पुण्याह-वाचन याज्ञिक करून धोंड्याचें पूजन करून गर्ता खाणून धोंड्यांचा डबा केला होता त्यांत रुप्याचें संपुष्ट घालून त्यामध्ये पंचरत्नें, मोहोर व एक रुपया संपुष्टांत घालून निक्षेपण केलें. वरी मुहूर्तकरून चिरा मांडिला. ”

आतां सर्व देऊळ बांधून झाल्यावर उद्यापनाचा विधि करण्यांत आला -

“ शके १६६२ रौद्रनाम संवत्सरे शशिरक्तौ माघ शु॥ १३ रविवारी ( १८ जानेवारी १७४१ ) श्रीशंभूच्या देवाल्याचे उद्यापनास प्रारंभ केला. चतुर्दशी सोमवारीं संध्याकाळीं श्रीशंभु



आच्छादित होता त्याचें उद्धरण केलें. शांत्यर्थ नवकुंडी विधान केलें. देवालयाचे पश्चिमभागासंनिध लक्ष होम केला. माघ वद्य ५ रविवारी यज्ञ समाप्त झाला. त्यावर लिंग होतें तें तळ्यांत जलप्रवाह केला. उद्धरणलिंगावर दहिभात घातला मण अकरा व पंचभक्ष परमान्न नैवेद्य याचा मणाचा केला. घागरीनें पंचामृत स्नान घालून एक अतिरुद्र अभिषेक केला. ब्राह्मणांस दक्षणा, गोप्रदानें द्रव्यद्वारा दिलीं. ऋत्विज ब्राह्मणास हस्तमुद्रा, कर्णमुद्रा, सोंवळी व शाला व आसनें व तांबे प्रत्येकास मोहोर दक्षणा दिली. शके १६६२ रौद्रनामसंवत्सरे माघ वद्य ८ गुरुवारीं चतुर्थ प्रहरीं गोधूळलग्नीं श्रीअमृतेश्वर प्रवर्तिक नामचिंचणलिंग उद्धरणी एका कुंडांत नव-कुंडी होम केला. एकूण यज्ञ बारा दिवसपर्यंत झाला. संतर्पण पंधरा दिवस सांग केलें. ”



बळी महादेवाचें मंदिर

अमृतेश्वर :

आता या प्रमुख देवतेचें दर्शन घेतल्यानंतर आग्नेय दरवा-  
जानें बाहेर पडून बलि-महादेवाच्या दर्शनाला जाऊं.

संबूचं शिखर । बळीरायाचं देवळ ।

गिरजा नारीला जवळ । हिंगनापुरीचा बाजार ॥

या जुन्या लोकगीतांत याचा निर्देश आहेच. हें देऊळ जुनें यादवकालीन, हेमाडपंती धाटणीचें. जीर्णोद्धार केला असला तरी पूर्वीचें शिल्प झांकलें जात नाहीं. याला अमृतेश्वरहि म्हणतात. याचेंहि महत्त्व शंभूमहादेवाइतकेंच मानतात.

याच्या दक्षिणेच्या बाजूस १०० यार्ड अंतरावर मोठ्या तीन समाध्या दिसतात. या शहाजी, शिवाजी व संभाजी छत्रपति यांच्या म्हणून सांगण्यांत येत असतें. शिवाजीशेजारीं हिराबाईची समाधि दाखवितात; तेव्हां हा कोल्हापूर घराण्यांतील छत्रपति असावा. या समाध्या नुसत्या प्रतीक-स्मारकासारख्या आहेत हें स्पष्ट आहे. कारण हे राजपुरुष दिवंगत दुसऱ्या ठिकाणीं झालेले असून त्या त्या ठिकाणीं त्यांच्या समाध्या आहेतच.

भटांची विहीर :

देवस्थानाच्या प्राकारांत कित्येक विहिरी दिसतात. कांहीं धर्मनिष्ठ साध्वी अहल्यावाई होळकर यांच्या देणगींतून बांधल्या आहेत. मुख्य देवळाच्या आग्नेयीस एक मोठी विहीर आहे तिला 'भटांची विहीर' म्हणतात. या विहिरीवर एक शिलालेख कोरलेला आहे. तो असा वाचतां येतो -

श्रीनृसिंहस्य प्रपौत्रौ यो दक्षिणामूर्तिपोत्रकः ।

शंभोः सुतश्च योगींद्रः सखारामाय ते नमः ॥

श्रीशंभोः स तथा तावत् सख्युश्रापांगवीक्षणात् ।

अकंभट्टाभिधेनेयं रचिता दीर्घवापिका ॥

म्हणजे कोणी अकंभट ब्राह्मणानें ही बाधली हें कळतें.



### चैत्री पौर्णिमेची जत्रा :

शिंंगणापूरच्या महादेवाची जत्रा चैत्री पौर्णिमेला असते. महाराष्ट्रांत देवाची यात्रा जेव्हां असते तेव्हां त्या ठिकाणीं जवळचे व दूरचे भाविक आणि व्यावहारिक लोकांची गांठ पडते; कोणी ऐहिक फायद्यासाठीं येतो तर कोणी पारमार्थिक. जत्रांच्या जागीं फार मोठा बाजार भरतो; आठवड्याच्या बाजारापेक्षां तो मोठ्या प्रमाणावर व जास्त दिवस चालतो. अनेक ठिकाणांहून विकाऊ माल येतो व त्यांची चांगली देवघेव होते. गुरेंढोरे, मातीचीं आणि धातूंचीं भांडीं, कापडचोपड, खेळणीं, दागदागीने, शेतीचीं अवजारे आणि इतर उद्योगधंद्यांचीं उपकरणीं, विविध कारागिरीचे जिन्नस अशा जत्रांतून एकत्र पहावयास मिळतात. हीं अलीकडचीं प्रदर्शनेंच म्हणतां येतील. पण तीं तीर्थक्षेत्रांच्या पवित्र जागीं भरतात यांतच त्यांचें महत्त्व आहे. कुस्त्यांचे आखाडेहि पडत असल्यानें सामन्यांना ऊत येतो. हल्ये, एडके यांसारख्या जनावरांच्या टकराहि लागतात. आपली शक्ति, कौशल्य किंवा बुद्धि यांची कसोटी लावण्याची जागा म्हणजे जत्रा, असं जत्रेला महत्त्व पूर्वीं फार असे व हल्लीं कोठेंकोठें टिकूनहि आहे.

### कावडीची परंपरा

शिंंगणापूरच्या जत्रेलाहि असंच महत्त्व आहे. खानदेश-वऱ्हाडकडील मंडळी दरवर्षीं नेमानें दर्शनास येतात. मुंगीघाट, हत्ती-सोंड यांसारख्या फार अवघड ठिकाणांहून देखील हजारों यात्रेकरू जमतात. आज देखील पाऊणलाखापर्यंत यात्रा जमून शंभूमहा-देवाचा डोंगर जणुं हालूं-बोलूं लागतो. मागेच तुकारामबोवांनीं “ म्हणा हर हर महादेव ! ” अशी आरोळी दिली आहे. ते आणखी म्हणतात -



या रे वंदूं शिखरातळ ।

चैत्रमास पर्वकाळ । महादेव दर्शनें ॥

( कावडे अभंग )

या वेळीं शंभूमहादेवास लांबून गंगेच्या पाण्याची कावड आणून वहाण्याचें पुण्य कांहीं कष्टाळू भक्त संपादतात. कोठें तरी गंगोदक कलशांत भरून घेऊन तें रामेश्वर किंवा एखाद्या प्रसिद्ध शिवलिंगास विधिपूर्वक वहाणें, शंभूमहादेवाला गंगा भेटविणें हें व्रत पाळणारे कावडी किंवा कापडी लोक जुन्याकाळापासून चांगले परिचयाचे आहेत. “ जिये मार्गीचा कापडी । महेश आज्ञुनी ॥ ” असा ज्ञानदेवहि उल्लेख करतात. अद्यापहि माहेशिवरात्रीच्या सुमारास उत्तर विहारांत अशा कावडी यात्रेकरूंचे मोठमोठे काफले शिस्तीनें प्रवास करतांना आढळतील. कित्येक मैल ते पार्यीं हाल-अपेष्टेंत प्रवास करतात. खांद्यावर कावडीचें ओझें वागवितात. पुण्याच्या आशेवर एवढा देहदंड सोसणारे भक्तजन स्वरोस्वरच धन्य होत !

वाहे शंभूची कावडी । पुण्य अवघें सावडी ।

चैत्रमासीं शिखराचळ । वाहे दवणा गंगाजळ ॥

असें मध्वमुनींचेंहि यासंबंधीं वर्णन आढळेल. असो. शिंगणापुरासहि शंभूमहादेवाला गंगेचें स्नान घालण्यासाठीं अनेक कावडी येतात व हा सोहोळा अपूर्व वाटतो.

दवण्याचें माहात्म्य

शंकराला जसा बेल तसा दवणाहि वहातात. बेलप्रमाणेंच दवणा फार औषधी व उपयुक्त आहे व जास्त म्हणजे त्याला सुवास आहे. सापाच्या विषावर दवण्याचा रस देतात. शंकर तर सर्पधारी व वनवासी. तेव्हां भक्तगणांना सर्पविषबाधा झाल्यास किंवा न व्हावी म्हणून दवणा वहाण्याची प्रथा पडली असल्यास



नवल नाही. शंकर-पार्वतीवरील जुन्या लोकगीतांतून या दवण्याचा निर्देश एकसारखा येत असतो -

देसामंदी देस । मानदेस बरवा ।

बारीक दवण्याचा । गिरजा येचिती सरवा ॥

माळी मोट मारी । गिरजा नार दोर धरी ।

पानी जात बाई । दवण्याच्या रोपावरी ॥

संबू मनून संबू । हांका मारितो कोळी !

संबू शिखराजवळी । दवण्याला पानी वळी ॥

संबू मनून संबू । हांक मारतो बळी ।

संबू शिकराच्या तळीं । वांटीतो दवना-गोळी ॥

शिखरीचा संबू । मानदेशींचा मोकाशी ।

करतो दवण्याच्या राशी ॥

उजेड पडला । हिंगनापुराच्या तळ्याला ।

गिरजा पुशिती माळ्याला । आला दवना कळ्याला ॥

लग्नाचें पागोटें :

चैत्र शुद्ध अष्टमीस शिंगणापुरास शिव-पार्वती विवाहाचा सोहळा होतो. म्हातारा संबू व केवड्याच्या पानासारखी किंवा दवण्याच्या काडीसारखी सुंदर सडपातळ तरुणी गिरजा यांच्या लग्नाच्या गंमतीचीं वर्णनें वरीलसारख्या कांहीं गाण्यांतून आलेली आहेत. शिंगणापुरच्या एका कोष्टी कुटुंबांत या शिव-पार्वतीच्या विवाहासाठीं एक भलें मोठें पागोटें विणलें जात असतें. वर्षभर दर सोमवारी सकाळपासून संध्याकाळपर्यंत या कुटुंबांतलीं माणसें हें पागोटें विणित बसतात. लग्नाच्या दिवशीं या पागोट्याचा एक पदर मुख्य शंभूमहादेवाच्या कळसास बांधून दुसरा पदर अमृतेश्वराच्या कळसास बांधतात. हा क्रम कित्येक पिढ्या चाललेला आहे.

हा सोरठी सोमनाथ का ? :

शिंणगापूरचा महादेव हा सोरठी सोमनाथहून आला असें जुन्या काळापासून सांगण्यांत येतें. सौराष्ट्रांतील सोमनाथ मुसलमान भ्रष्ट करूं लागले तेव्हां शिवाच्या आत्मलिंगानें अन्यत्र प्रयाण केलें. शिंणगापुराप्रमाणेंच उरण, सोमयाचें करंजें यांसारखीं ठिकाणें सोमनाथाच्या वस्तीचीं म्हणून दाखवितात. यासंबंधीं दंतकथा, लोकगीतें, स्थानमाहात्म्यें देखील आहेत. समर्थ रामदासांच्या एका कवितेंत ( सत्कायायोत्तेजक सभासंपादित ' श्रीरामदासांची कविता ', क्र. ३२१. )

सोरठीचा देव माणदेशा आला ॥

असा शिंणगापूरच्या शंभूमहादेवाचा मोठा सूचक उल्लेख आहे. माणदेश म्हणजे सातारा जिल्ह्यांतील माणनदी ज्या भागांतून वहात जाते तो प्रदेश. आणखी असाच उल्लेख समर्थानीं केला आहे. ( किता, क्र. १३ ) -

उमामहेश्वर शंभूचें शिखर ।

येती निरंतर विश्वजन ॥

लोकगीतांतील माणदेश आणि शंभू यांचे दृढ संबंध देखील मननीय वाटतील -

शिकरीचा संबू । मानदेशाला गेला कंदी ।

हारपला त्याचा नंदी ॥

दुसरे असेच निर्देश दवण्याच्या संबंधांत सांपडतील.

थोडा इतिहास :

शिंणगापूरच्या या प्राचीन शंभूमहादेवाचा उल्लेख इ. स. च्या चवथ्या-पांचव्या शतकांपर्यंत मागे जातो असें वाटतें. सातारा जिल्ह्यांतील माणगंगा नदीच्या कांठचें माणगांव हें ताम्रपटांतून



येणारें 'मानपूर' असावें. राष्ट्रकूट घराण्यांतील अभिमन्यू राजानें पठपंगरकच्या 'दक्षिण शिव' देवास उंडिकवाटिका गांव दान दिल्याचा एका ताम्रपटांत निर्देश आहे. (म. म. मिराशी - संशोधनमुक्तावलि, सर तिसरा.) हा 'दक्षिण शिव' शिंगणापूरचाच असावा. यानंतरचा इतिहास मालोजीराजांच्या वेळचा. त्यांनीं येथें तळें बांधल्याचें वर्णन मागें दिलेंच आहे. शहाजीराजे, शिवाजी, संभाजी, राजाराम आणि शाहू या छत्रपतींच्या देणग्या व स्मारकें शिंगणापुरीं असल्याचें आपण पाहिलेंच. मातोश्री जिजाबाई यांनीं देवाला फुलांची वाण पडूं नये म्हणून एका फुलाच्यास शके १६०१ मध्यें सनद करून दिली. संभाजी छत्रपतींच्या वधानंतर महाराष्ट्रांत मोंगलाई राजवटींत मोठी चालमेल झाली. उत्पन्नं गेलीं. पण नंतर राजाराम छत्रपतींनीं पुन्हां करून दिली. त्यांचें राज्याभिषेक शक २० चें रामचंद्रपंत अमात्यांना जें एक आज्ञापत्र आहे त्यांत, "जिजाई आऊसाहेबीं श्रीचे उत्साहाबद्दल पातशाही होन ५० - नंदादीप १० विठोजी दिवट्या २ शंकरभट मिठे ११ शिवलिंगजंगम २ बुरंगी वाद्य वाजविणें-बद्दल भागाई फुलारीण अन्नछत्राबद्दल २०॥ देवजी पुजारी ४॥ सदर सोण्याचा -" अशा तपशिलासह दिले आहेत. आणि हे "इंदापूरच्या देशमुखीवरी देविले होते. अलीकडे इंदापूरची देशमुखी हिंदुराव घोरपडे यांस दिली. करतां खलेल जाली सबब देत जाणेविषयीं" मजकूर आहे. शाहू महाराजांच्या कारकीर्दींत देवाच्या पूजेस चार बडवे व तीन जंगमांचीं दोन भंडारघरें ठेविलेलीं असत. रखवालीस कोळी होते.

एक सामाजिक क्रांति :

शिंगणापूर हें घाटगे देशमुख यांनीं महादेवास इनाम दिलें होतें. त्याची पाटीलकी भोसले घराण्याकडे असे. छत्रपतींचा येथें



पूर्वी वाडा होता व त्यांत देवाचे फुलारी रहात. बसवंतराय खोजानें येथील देवालयांचा जीर्णोद्धार केला त्या वेळीं कामावर असलेल्या कारागिरांचे वंशज अद्यापि शिंगणापुरास दिसतात. पाथरवट नाइकाचे वंशज आज देखील यात्रेकरू लोकांचीं नवसाच्या पायच्या बांधण्याचीं कामें करतात. देवाच्या पालखीस खांद्या देण्याचा मान त्यांच्याकडे चालत आहे.

शिंगणापूरच्या देवालयांत एक मोठी सामाजिक क्रांति-कारक गोष्ट घडली. फलटणचे निंबाळकर व राजे भोसले यांचे मालोजीपासून विवाहसंबंध झाले आहेत. दीपाबाई जशी मालोजीस तशी तिच्या भावाची नात सईबाई, तिच्या नातवास म्हणजे शिवाजीस दिली होती. सईबाईचा भाऊ बजाजी निंबाळकर हा मोठा शूर व शहाजीराजांचा साह्यकर्ता होता. एका लढाईत विजापूरकरांनी याच्या बापास ठार करून घालाहि मारण्याची धमकी दिली. आणि मुसलमान होऊन माझ्या मुलीशी लग्न करित असशील तर तुला सोडतो, एवढेंच नव्हे तर तुझी जहागिरी परत करतो, अशी बादशहानें याच्यापुढें समस्या टाकली. जीव घालविण्यांत कांहींच फायदा नाही असें ओळखून बजाजी मुसलमान झाला व विजापुरीच राहिला. पुढें त्याची मुसलमान विन्वी मरण पावल्यावर तो १६५१ सालीं फलटणास परत आला. कारण, त्याचें पहिलें कुटुंब तेथेंच होतें. पुन्हां हिंदुधर्मांत येण्याची त्याची फार इच्छा दिसल्यावरून व पूर्वीचा घराण्यांचा ऋणानुबंध ओळखून, जिजाबाईंनीं सनातन्यांच्या विरोधास न जुमानतां, गौतगंगेच्या अनुमतीनें याच शिंगणापूरच्या शंभूमहादेवासमोर बजाजीला शुद्ध करून हिंदुधर्मांत व स्वजातींत परत घेतलें. एवढेंच नव्हे तर मुसलमान होण्यापूर्वी याला महादजी नांवाचा जो मुलगा होता त्याला आपली नात म्हणजे शिवाजी-सईबाई यांची कन्या सखूबाई ही देऊन



नातजांवई करून घेतला. केवढें हें त्या थोर माउलीचें धारिष्ट व समाजहितबुद्धि ! शंभूमहादेवाच्या रूपेणें महाराष्ट्रांत त्या कार्ळी अशा वीरपत्नी, वीरमाता अनेक होऊन गेल्या.

शिवछत्रपतींचें भोसले घराणें हें राजस्थानांतील चितोडच्या सुप्रसिद्ध 'शिसोदिया' घराण्याची एक शाखा असून, रजपूत राजांची कुलदेवता जी श्रीएकलिंगजी तीच महाराष्ट्रांत शिंगणापूर येथील शंभूमहादेव. या कुलदेवतेला छत्रपतींनीं व त्यांच्या प्रजा-जनांनीं अत्यंत भक्तिभावानें मानणें अगदीं स्वाभाविक आहे. पण अलीकडे या देवताक्षेत्राकडे आपलें दुर्लक्ष झाल्यासारखें दिसतें. तेव्हां त्याची माहिती करून देण्याचा हा योग शंभूमहादेवानेंच आपून दिला.

जय शिवशंकर !

# पेशव्यांचें कुलदैवत हरिहरेश्वर

‘ दक्षिण काशी ’ :

सातारच्या छत्रपतींचें कुलदैवत जसें शिखर-शिगगापूर, तसें त्यांच्या पराक्रमी पेशव्यांचें दैवत हरिहरेश्वर. हें एक कोंकणां-ताल प्रसिद्ध शिवक्षेत्र असून याला ‘ दक्षिण काशी ’ असेंहि म्हणण्यांत येत असतें. कारण, येथें काशीचा विश्वनाथ व काळ-भैरव या दोन प्रधानदेवता वास करतात.

हरिहरेश्वर किंवा हरेश्वर हें कुलाबा आणि रत्नागिरी जिल्ह्यांच्या मध्यें असणाऱ्या बाणकोट खाडीच्या उत्तरेस कुलाबा जिल्ह्याच्या श्रीवर्धन तहशिलींत बागमांडलें किनाऱ्यावर आहे. याला पूर्वी ‘ देवघर ’ असेंहि म्हणत. सावित्री नदी याच ठिकाणीं समुद्रास मिळते. संस्थानें विलीन होण्यापूर्वी श्रीवर्धनसकट हा प्रदेश जंजिरा या हवशी संस्थानांत मोडत असे. पूर्वी श्रीवर्धनाप्रमाणें हरेश्वर हेंहि एक बोटीचें बंदर होतें. मुंबईहून बोटीनें श्रीवर्धनास उतरून या क्षेत्राला येतां येतें. श्रीवर्धनपासून याचें अंतर तीन मैल आहे. दुसरा रस्ता, धरमतर-दासगांवमार्गे स्टीमलॉचनें बागमांडलें येथें उतरून हरिहरेश्वरीं यावें; धक्यापासून क्षेत्र अर्धा मैलच आहे. पुण्याहून एस्. टी. नें भोर, महाड व दासगांव, नंतर वरील लॉचला हाहि रस्ता सोयीचा आहे.

या देवस्थानाची स्थापना अगस्ति मुनीनीं केल्याचें वर्णन स्थानमाहात्म्य सांगणाऱ्या पोथ्यांतून आढळतें. या क्षेत्राशीं सावित्रीचा संबंध दाखविणारी एक दंतकथाहि आहे.



महाबळेश्वराच्या डोंगरांतून उगम पावणाऱ्या कृष्णा, कोयना, वेण्या आणि सावित्री या नद्यांपैकीं फक्त सावित्रीच कोंकणांतून वहात येऊन पश्चिम समुद्राला मिळते व बाकीच्या पूर्ववाहिनी आहेत. असें कां, यासंबंधीं एक दैवतकथा अशी सांगण्यांत येते :

एकदां ब्रह्मदेव मोठ्या यज्ञाला बसले व त्यांनीं आपली पट्टराणी सावित्री हिला लवकर सोवळें नेसून येण्यास सांगितलें. सावित्रीला लुगडें बदलण्यास फार वेळ लागला; तेव्हां ठरविलेला शुभमुहूर्त चुकूं नये म्हणून जमलेल्या देवांनीं आणि ऋषींनीं तेंथेंच तयारीनें उभ्या असलेल्या गायत्रीला - ब्रह्मदेवाच्या दुसऱ्या पत्नीला - पाटावर ब्रह्मदेवाजवळ बसण्यास सांगितलें व यज्ञविधीला सुरुवात करून दिली.

इकडे सावित्री आपलें आटपून बाहेर येते आहे तोंच तिला हें - आपली सवत पतशिजारीं बसली आहे व पूजेला सुरुवात झाली आहे - दृश्य पाहून फार संताप आला व तिनें या सर्व देव-ऋषींचें हें कपट आहे असें समजून त्या सर्वांना शाप दिला कीं, तुम्ही सर्व नदीरूप व्हाल. सर्वांनीं तिला यांतील सरळ उद्देश पटवून देण्याचा प्रयत्न केला पण तो तिच्या सवतीमत्सरापुढें व्यर्थ ठरला.

या शापाप्रमाणें विष्णु हे कृष्णानदी, ब्रह्मदेव वेण्या व शंकर कोयना अशा नद्यांच्या रूपानें वाहात जाऊं लागले व इतर देव आणि ऋषी लहान नद्या, ओढे, ओहोळ बनले. तेव्हां या सर्वांनीं रागावून तिला उलट शाप दिला कीं, तूंही नदी होऊन रहाशील. नंतर विष्णुनें तिची समजूत काढून, “संपूर्णपणें नव्हे तर अंशरूपानें तुम्ही नदीरूप रहाल ” असा तिच्याकडून उःशाप बद्दलिला. तथापि सावित्री रागांतच होती. तिनें इतरांप्रमाणें पूर्वेकडे नदीरूपानें न वाहतां, पश्चिम समुद्राकडे, सह्याद्रीवरून खाली

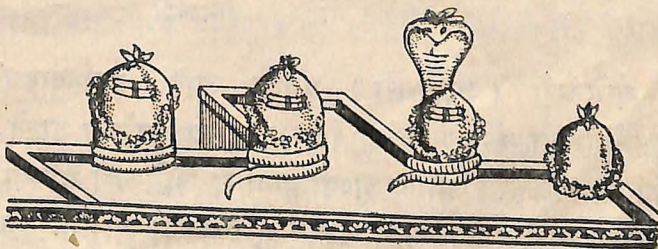


उड्या मारीत ती जाऊं लागली. तेव्हां शंकरानें तिची मनधरणी करून सांगितलें कीं, “ गंगा, गोदा यांसारख्या महानद्या पूर्व-समुद्रालाच जाऊन मिळालेल्या आहेत. आम्ही तिकडेच चाललों आहोंत. पश्चिम समुद्र पवित्र नाही. तर तूंही मागें वळ. ”

पण सावित्री ऐकेना; तेव्हां शंकर बारा ठिकाणीं तिला आडवे झाले. या बारा ठिकाणीं - महाबळेश्वरापासून हरिहरेश्वरापर्यंत - शंकराचीं बारा स्वयंभू स्थानें दाखविण्यांत येतात. शेवटचा प्रयत्न म्हणून पश्चिम समुद्र जेथें लागतो तेथें शंकरानें तिला मागें फिरण्याची आज्ञाही विनंती केली. पण ही मानी स्त्री पश्चिम समुद्रांत जाऊन पडली. सावित्री नदीकांठच्या बारा स्वयंभू लिंगांपैकीं हें शेवटचें हरिहरेश्वराचें तीर्थस्थान आजहि प्रसिद्ध आहे. अशा रीतीनें या तीर्थस्थानाचा उगम झाला.

देवस्थान :

हरिहरेश्वराचें स्थान एका समुद्रकांठच्या टेकडीवर असून फार रम्य आहे. गांव जरा दूर खालीं खाडीभोंवतीं ताडामाडांमध्ये अर्धचंद्राकार वसलें आहे. येथील देवळें कोंकणांतील इतर देवळांप्रमाणेंच सार्धी आहेत. हरिहरेश्वराच्या देवळांत गाभाऱ्यांत एका खडकावर ब्रह्मा, विष्णु, महेश आणि पार्वती अशीं चार लिंगें आहेत. या देवांची प्रदक्षिणा इतरत्र शंकराच्या देवळाप्रमाणें

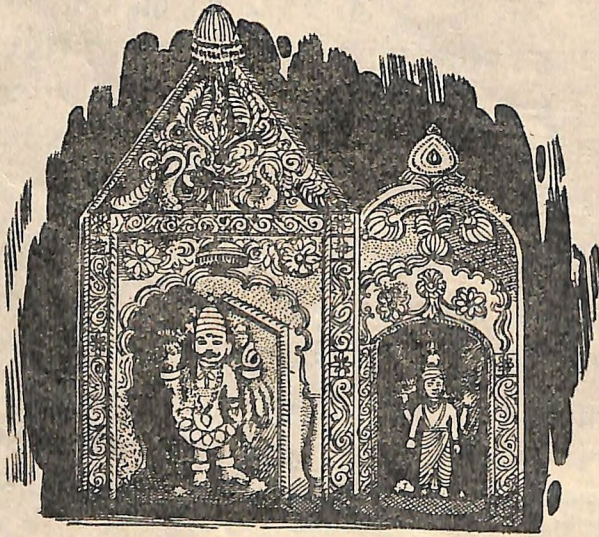


ब्रह्मा, विष्णु, महेश आणि पार्वती - चार लिंगें



सोमसूत्री ( तीर्थकुंडापयंत येऊन परतावयाचें व उलट कुंडापयंत यावयाचें; नंतर परतून शंकरासमोर यावयाचें ) आहे. कार्शीतल्या-प्रमाणें यें क्षेत्रप्रदक्षिणाहि करण्याचा प्रघात आहे. हरिहर, हर्षणाचल, ब्रह्माद्रि व पुष्पाद्रि ( आनंदगिरि ) या डोंगराभोंवतीं शुक्रतीर्थ धरून प्रदक्षिणा घालावयाची असते. या डोंगरांस 'देवरहाटी' असें नांव आहे.

हरिहरेश्वराच्या देवळासमोर योगेश्वरी-काळभैरवाचें देऊळ आहे. काळभैरव हा शंकराचाच अवतार असून पार्वती ही त्याची



काळभैरव आणि योगेश्वरी

पत्नी योगेश्वरी ( जोगेश्वरी ) बनली आहे. मराठवाड्यांतील अंबाई-जोगेश्वरी कोंकणस्थांनीं हिच्यावरूनच घेतलेली वाटते. या देवळांतील काळभैरव आणि डाव्या हाताला जोगेश्वरी यांच्या मूर्ति सालंकृत उभ्या आहेत. मार्गें नक्षीदार प्रभावळी शोभून दिसतात. यें हरिहरेश्वरापेक्षां काळभैरवाचेच भक्त जास्त येतात. कारण



पिशाच्चबाधा नाहीशी करणें व मूर्तीस कळे लावून मनांतील प्रश्नाचा पडताळा घेणें - उत्तर मिळविणें, या गोष्टींना काळभैरवच लागत असतो.

काशीचा काळभैरव :

हरिहरेश्वर येथील अशी जागृत देवता जो काळभैरव उत्तरा-भिमुख कां - कारण सर्व ठिकाणीं काळभैरवाचें तोंड दक्षिणेकडे असतें - याविषयीं एक पौराणिक दंतकथा सांगतात :

हरिहरेश्वर येथील काळभैरवाच्या साक्षात्काराची कीर्ति त्रिखंड गाजलेली पाहून, काशीच्या काळभैरवास तेथें जाऊन प्रत्यक्षच काय तें पहावें, अशी इच्छा झाली व तो काशीहून दक्षिणेकडे निघाला. कडे हरिहरेश्वराच्या काळभैरवानें, एवढ्या मोठा कार्शीतील देव येत आहे तर त्याचें स्वागत करावें, म्हणून उत्तरेकडे तोंड फिरविलें व त्याची तो वाट पहात राहिला.

काशीच्या काळभैरवाला रात्रीच्या रात्रीसच हरेश्वराच्या काळभैरवाला भेटून परत काशीस यावयाचें होतें. तो घाईघाईनें श्रीवर्धनापर्यंत आला तो पहाटे कोंबड्यानें साद दिली. झालें, मग तो पुढें कसचा जातो ? तेथेंच तो कायमचा उभा राहिला. इकडे हरेश्वराचा काळभैरवहि त्याची वाट पहात उत्तरेकडे तोंड करून जसा उभा होता तसाच अद्यापि आहे. श्रीवर्धनच्या काळभैरवास काशीचा काळभैरव मानून भक्त काशीचे नवस तेथेंहि फेडतात.

पूर्वपरंपरा :

येथें समुद्रकांठीं शुक्लतीर्थ आणि विष्णुपद हीं पुण्यस्थानें आहेत. शुक्लतीर्थांत काळभैरवानें काढलेलीं पिशाच्चें गति घेतात. विष्णुपदावर कार्शीतल्याप्रमाणें श्राद्धादि कर्म, पिंडदान वगैरे करण्याची जुनी वहिवाट आहे. समुद्रकांठीं उतरून जाण्यास





शुक्रतीर्थ : स्नानाची जागा

धर्मशाळा इ. स. १७४९ सालची पेशवाईतील होती, तिची पडझड झाली होती तीहि आतां थोडी दुरुस्त झाली आहे. तसेंच चौघड्याची इमारत इ. स. १७६९ सालीं थोरले माधवराव पेशवे यांनीं पुरी करून चौघडा सुरू केला तो अद्यापि वाजत आहे. देवळानजीकची दीपमाळ मुजुमदार नारो त्रिंशक सोमण यांनीं बांधलेली आहे.

तुळाजी आंगव्याचा इंग्रजांच्या मदतीनें जेव्हां पेशव्यांनीं पाडाव केला तेव्हां ( १७५६ सालीं ) तहाच्या वाटाघाटींत इंग्रजांना कोंकण किनाऱ्यावरील नऊ गांवे पेशव्यांनीं दिलीं. हरिहरेश्वराची मागणी इंग्रजांनीं आग्रहानें केली असतां, पेशव्यांचा कोंकणांतील सुभेदार रामाजी महादेव विवलकर यानें स्वच्छ सांगितलें कीं, हिंदु जनता आपलीं शिरें देतील पण हें देवस्थान कदापि देणार नाहीत. तह फिसकटतो कीं काय असा पेंचप्रसंग त्या वेळीं उद्भवला. पण हरेश्वरापेक्षां बरेंच ज्यास्त उत्पन्नाचें दासगांव इंग्रजांना देऊन पेशव्यांनीं त्यांचें समाधान केलें. पुढें पेशवाई जाऊन इंग्रजांचें राज्य

पायन्या असून त्या मूळ जावळीचे राजे चंद्रराव मोरे यांनीं बांधल्या. नंतर त्या दुरुस्त करण्याचें पुण्य बागमांडलें येथील श्री. सी ता राम बापूजी नांदिवडेकर व बोरली पंचायतचे रहिवासी श्री. यशवंत बळवंत नागले यांनीं तिस वर्षीं-पूर्वीं संपादिलें. येथील



आल्यावेळीं १८२८ मध्ये हें हिंदूंचें त्या वेळीं जिषापाद्द रक्षण केलेलें देवस्थान इंग्रज सरकारनें हवशा सरकारला वहात केलें !

या क्षेत्राचा महिमा अगदीं जुना आहे. भोसले पराण्यांचें येथें अन्नछत्र असून, गोरक्षणहि विशेष दिसून येई. नंतर येथें येणाऱ्या यात्रेकरूस सरकारांतून सर्व मदत मिळे. शिवाजीमहाराज येथें दर्शनास येत. राज्याभिषेकाच्या वेळींहि ते येऊन गेले होते. त्यांचे गुरु रामदासस्वामी यांच्या यात्राक्रमणांत हें क्षेत्र वगळलें गेलें नव्हतें. महाबळेश्वर करून ते येथें आले. नंतर संभाजीछत्रपति, सर्व पेशवें यांच्या स्वाऱ्या दर्शनास येऊन गेल्याचे कागदपत्रांतून उल्लेख सांपडतात. पहिल्या बाजीरावानें १७२३ सालीं काळ-भैरवाच्या देवळाचा जीर्णोद्धार केल्याचा शिलालेख आहे. ( तो जेवढा वाचतां येतो तो असा ) -

इष्वाब्धि शोडशे शाके । शोभकृतवत्सरे प्रभुः ।

माधवेकेशुक्ते । प्रारभे देवतालयम् ।

श्रीवर्धन देशाधिकृत । बाळ विश्वनाथाभिध ।

सुत विश्वनाथानत । जिर्णोद्धारः कृतः ॥

या शिलालेखावरून बाजीरावाचें पाळण्यांतलें नांव विश्वनाथ होतें याचा पुरावा मिळतो.

या आधींचें एक पत्र ( राजवाडे खंड ३, पृष्ठ १९२ वर ) प्रसिद्ध झालेलें आहे ( ता. १९ मार्च १७२२ चें ) त्यांत कान्होजी आंग्रे यानें धर्माधिकार्यास लिहिलें आहे कीं, आंबवल्याचे चोरघा आंगि पारठा ह्यांनीं आपुं आडनांव पवार असें सांगून सोयरीका केल्या. ते मूळचे न्हावी होते. तेव्हां त्यांस प्रायश्चित्त म्हणून श्रीभीमाशंकर व हरिहरेश्वराची यात्रा केल्यावर विधिपूर्वक शुद्ध करून द्यावें.

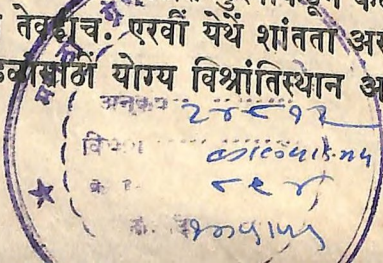


थोरले माधवरावाची पत्नी पुण्यशील रमाबाई, जाऊ गंगाबाई व सासू पार्वतीबाई ( भाऊसाहेबाची स्त्री ) यांसह मोठ्या लवाजम्यानें १७६६ सालीं या देवस्थानास आली असतां, जंजिऱ्याच्या नवाबानें तिचा मोठा सन्मान केला. मानाच्या वस्त्रांची भेट-प्रतिभेट झाली ( भा. इ. सं. मं., ऐतिहासिक खंड, ६ पृ. ७३-७४ ). परत पुण्यास गेल्यावर तिनें येथें चौघडा सुरू केला व इतर पूजे-अर्चेची सर्व व्यवस्था करविली. दुसऱ्या बाजीरावानेंहि अभिषेक, जप इ.साठीं सहस्रावधि रूपये खर्च केल्याचे दाखले आढळतात. या-प्रमाणें इतिहासकाळांत अनेक मोठे लोक या स्थानीं दर्शन घेऊन गेले.

विश्रांतियोग्य ठिकाण :

वाळार्जी विश्वनाथाच्या आजोवापासून श्रीवर्धन आणि हरिहरेश्वर या दोन्ही गांवचें वतन भट घराण्याकडे होतें. श्रीवर्धन गांवाचें सृष्टिसौंदर्य व रचना डोळ्यांत भरण्यासारखी आहे. तसेंच हरेश्वराचें समुद्रकांठचें वैभव पाहून माणूस थकू होतो. एकीकडून बाणकोटच्या खाडीचें व दुसरीकडून समुद्राच्या लाटांचें पाणी एकत्र झालेलें आपण येथें पहातो. यांच्या टोकावरच्या खडकांतील चित्रविचित्र खांचखळगे फार मजेदार वाटतात. जेम्स फोर्बिस-सारख्या चिकित्सक युरोपियन प्रवाशानें या स्थानाचें वर्णन १७७१ सालीं जें केलेलें आहे ( ओरिएंटल मेमोयर्स, पृष्ठ १ ), त्यांत येथील ब्राह्मण बायकांचें सौंदर्य आणि स्वच्छ, सात्त्विक रहाणी यांचा केलेला उल्लेख मननीय आहे.

आज हरिहरेश्वरास महाशिवरात्रीस व कार्तिकांत भैरव अष्टमीस यात्रेकरुंची गर्दी होते. याशिवाय मुंबईकडील मजूर-कामगार मंडळी काळभैरवास गुरवांकडून कळे लावण्यासाठीं मधून मधून येतात तेव्हाच एरवीं येथें शांतता असते. हवा उत्तम आहे. हें शहरी मंडळांसाठीं योग्य विश्रांतिस्थान आहे.



IRBK-0107299