

विभवस्थानच्या

परिसरांत-

१०५६

म. ग्रं. सं. ठाणे

विभव प्रवास

सं. नं. २०९

— रतन ठाकूर,

एम. ए., बी. टी.



REFBK-0009220

REFBK-0009220

या काळाचा प्रकाशन

पुष्प : ५ वें

समर्पण

मला स्फूर्ति व चालना देणाऱ्या

चालना मासिकास

व

माझे साहित्यिक मित्र व मेहुणे

श्री. दत्ता चेऊलकर

यांस सादर अर्पण

— लेखिका

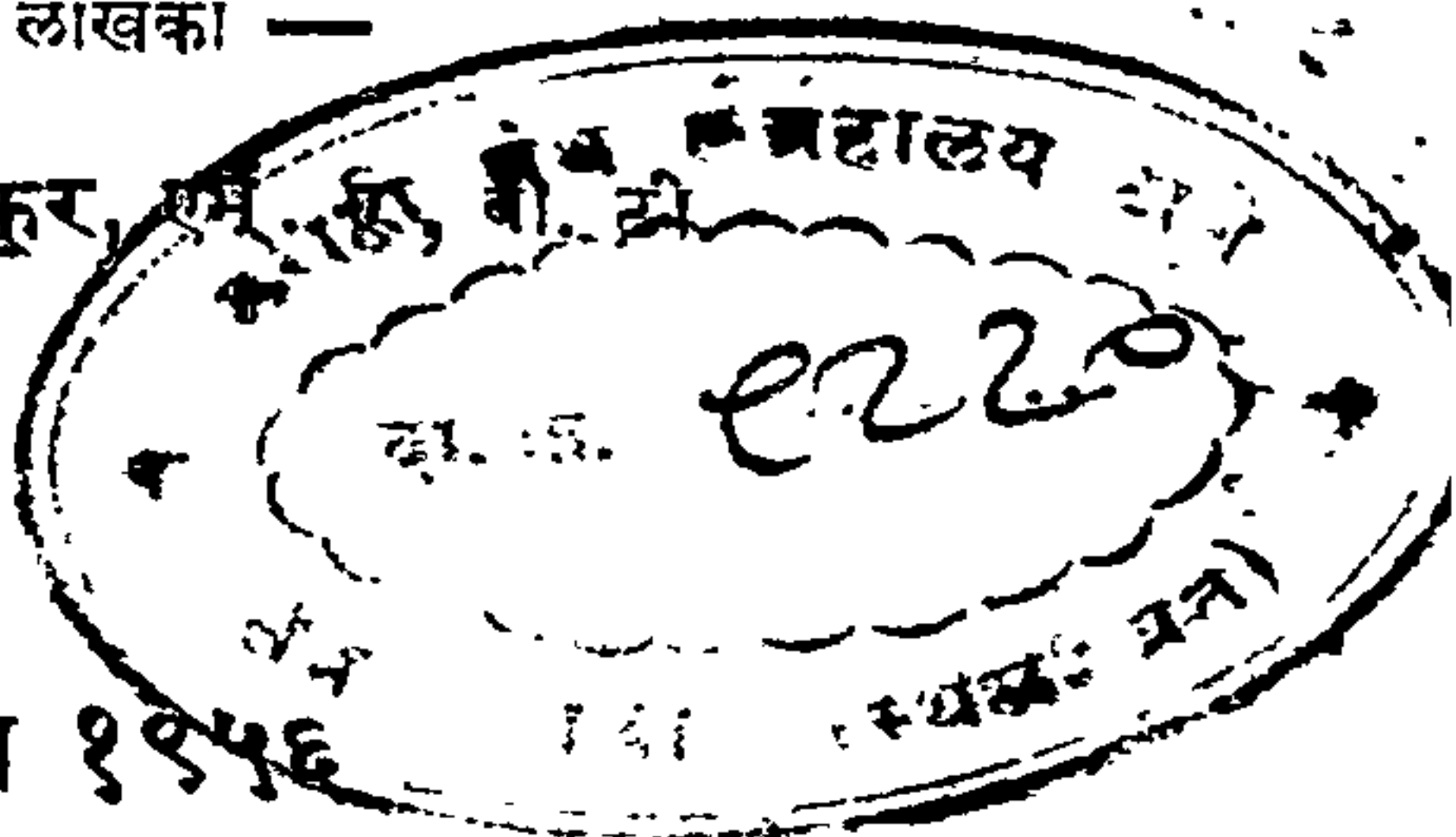
— अनुक्रमणिका —

योगायोग	...	
पार्श्वभूमि	...	
१. विषस्थान आणि भाषण	...	१
२. महिकावती उर्फ माहीम	...	७
३. मातृका मंदिर	...	१६
४. व्यंकटेश मंदिर	...	२०
५. मालाड	...	२२
६. चंपावती-चौल-चेऊल	...	२४
७. शूर्पारक-सोप्पार-सोपार	...	३२
८. वत्सपुरी-वसई	...	३७
९. जीवधन	...	४३
१०. चिंचणी-तारापूर	...	४४
११. शिरगांव	...	४७

विंशस्थानच्या परिसरांत-

— लेखिका —

कु. रतन ठाकूर, एम. ए. बी. टी.



मराठी ग्रंथ संग्रहालय, ठाणे, स्थ.

अनुक्रम २००४८ वि: १२३

क्रमांक २००८ नों: दि: १३१



REFBI-0009220

REFBK-0009220

१३

चा ल ना प्र का श न

योगायोग :

१ १५० च्या दिवाळीच्या सुटीत मी माझ्या आजोळीं म्हणजे सुप्रसिद्ध महिका-वतीस माझे मामा श्री. लक्ष्मण रामचंद्र पाटील यांच्याकडे मुक्कामास होतें. तेथें माझ्या वाचनांत ' चालना ' मासिकाचें कांहीं अंक आले. हे अंक वाचताना साहजिकच मला कुतूहल वाटलें कारण त्यांत ज्ञाति एकीकरण चळवळीच्या माहिती बरोबरच ठाणें जिल्ह्याची अधिक माहिती होती.

आपला देश, आपला प्रांत, आपला जिल्हा, आपला गांव व आपले लोक याविषयी नक्की माहिती आपल्याला नसली तरी त्यांच्याविषयी आपल्या मनांत एकप्रकारची महत्त्वाची, आपलेपणाची भावना मात्र असते आणि या आत्मीयतेमुळेच आपण इतक्या विभिन्नैतद्दि एकता टिकवूं शकलों आहोंत परंतु केवळ भावनेच्या बळावर ऐक्य भावना टिकवून ठेवण्यापेक्षा तिला प्रत्यक्ष ज्ञानाची जोड दिल्यास ती भावना जास्त दृढ, बळकट होईल यांत शंका नाही. अशा प्रकारचें ज्ञान व माहिती आपल्याला मिळावी अशा इच्छेनें मी ' चालना ' मासिकाचे कर्मयोगी संपादक श्री. अरविंद हरि राऊत यांजकडून सर्व अंक मागविले, ठाणें जिल्ह्याबद्दल ऐतिहासिक माहिती मिळवूं लागलें व ती चालनेतून प्रसिद्ध करूं लागलें.

योगायोग असा कीं त्याचवेळीं महाराष्ट्राचे ख्यातनाम लघुकथालेखक पंडित महादेवशास्त्री जोशी यांची ' महाराष्ट्राची धारातीर्थे ' ही लेखमाला ' प्रसाद ' मासिकांतून प्रसिद्ध होत होती. मला तें ठाऊक नव्हतें. ' महिकावती ' वरील त्यांचा लेख कोणी तरी माझ्या निदर्शनास आणला. तत्पूर्वीच माझा ' महिकावती ' हा लेख चालनेच्या १९५१ च्या अंकांत प्रसिद्ध झाला होता. माहीमबद्दल त्यांचा असलेला गैरसमज मी पत्रानें दूर केला.

चालनेत प्रसिद्ध झालेले हे लेख पुस्तकरूपानें प्रसिद्ध करावे असे अनेक मित्रांनीं सुचविले म्हणून हा योग आला आहे. मुखपृष्ठावरील नांव व आतील छायाचित्रें काढणें हीं कामें श्री. श्रीकांत मंत्रवादी यांनीं करून दिली आहेत याबद्दल त्यांचे व पुस्तक प्रकाशनाच्या बाबतींत ज्यांनीं ज्यांनीं सहाय्य केलें त्या सर्वांची मी आभारी आहे.

शंकर भवन,
फ्रेंच ब्रिज, मुंबई नं. ७.
हनुमानजयंति
दि. २५-४-५६

—रतन केरोबा ठाकूर

पार्श्वभूमि :

आजच्या उत्तर कोंकणास म्हणजे ठाणे-कुलाबा यांच्या आसमंतांतील प्रदेशास अपरांत म्हणत. अपरांत, अपरांतक असा उल्लेख महाभारतांत भीष्म अ. ९ व बृहत्संहितेत (१४-२०) आला आहे. आभीर लोक या प्रदेशांत राहत असा विष्णुपुराणांत उल्लेख आहे. नाशिक व जुनागड येथील शिलालेखांतहि अपरांत लोक अथवा देश असा उल्लेख आहे अनेकांच्या मते ठाणे जिल्ह्यातील 'सोपारें' हे अपरांत देशाचे मुख्य ठाणे होते. बौद्धकालांतहि या भागाला बरेंच महत्त्व होते. या प्राचीन अपरान्तांत १२ व्या शतकांत व त्यानंतरच्या काळांत बिंब राजाने राज्य केले. (कोणता बिंब हा वादाचा विषय आहे. 'बिंबाख्यान' म्हणून सध्या असलेली प्रतहि विश्वसनीय मानता येणार नाही.) बिंबराजाला हा भाग आवडला व त्याने येथे वसाहत करण्यासाठी दक्खनच्या पठारावरून कांहीं क्षत्रिय कुळे बोलाविली. बिंब आणि त्यानंतर झालेल्या राजवटींत येथील अनेक स्थळांना त्याकाळी महत्त्व आले. बिंब राजाने बोलविलेल्या क्षत्रिय कुळांची या भागांत सध्या प्रामुख्याने वसती आहे. येथे आलेली कुळे त्याकाळी विशिष्ट जात म्हणून आल्याचा कुठेच उल्लेख नाही. अर्थात् आज या क्षत्रिय कुळांत ज्या जाति व पोटजाति आढळतात त्या येथे आल्यानंतरच्या असाव्यात. अपरांतात बिंबकालीन जो भाग आला त्याला बिंबस्थान म्हणतात. या बिंबस्थानांत प्रसिद्ध पावलेल्या कांहीं स्थळांचा इतिहास चालना मासिकांतून प्रसिद्ध करण्यांत आला होता. जी क्षत्रिय कुळे येथे आली त्यांनी गुण्यागोविंदाने नांदून अनेक राजकीय उलाढाली केल्या व शेती बागायत करून या भागाचे नंदनवन बनविले परंतु पुढे कोणाच्यातरी भेदनीतीने त्यांच्यात भेद पडले व त्याबरोबरच या कुळांचे वैभवहि नष्ट झाले. आज याच क्षत्रिय कुळांचे एकीकरण करण्याचे कांतिकारक प्रयत्ने राष्ट्रीय दृष्टीने क्षात्रिक्य परिषद' या नावाची संस्था करीत आहे. अशावेळी-

'पूर्व दिव्य ज्यांचे त्यांना रम्य भोवी काल'

या काव्युक्तीप्रमाणे येथील प्राचीन स्थळांचा व त्याला अनुसरून आपला इतिहास अलिकडील पिढीला आशादीप दाखविल व स्फूर्ति देईल म्हणून बिंबस्थानच्या

२२०

परिसरांतील कांहीं स्थळांची माहिती पुस्तकरूपानें चालना-प्रकाशनचें ' पांचवें पुष्प ' म्हणून प्रसिद्ध करण्यांत आनंद वाटतों.

या पुस्तकाच्या लेखिका कु. रतन ठाकूर या मराठी वाचकांना चांगल्याच परिचित आहेत. प्रकृतीची पर्वा न करतां अखंड ज्ञानार्जन करणें हा त्यांचा नित्य व्यवसाय आहे. या पुस्तकाला पं. महादेवशास्त्री जोशी यांचा आशीर्वाद मागितला असता ते म्हणतात " माझे भरघोस आशीर्वाद आहेत. पण मी ते लेखबद्ध स्वरूपांत पाठवूं शकत नाहीं. ज्या मुलीनें स्वतःच्या हिंमतीवर एवढें संशोधन केलें तिला खरोखरच माझ्या सारख्याच्या आशीर्वादाची गरज नाहीं. चांदणी दाखवायला कंदील कशाला ! तिला स्वतःच्याच तेजानें चमकूं दे" भगिनी रतन ठाकूर यांच्या कार्याची यांपेक्षा निराळी ओळख करून देण्याची जरूरी नाहीं. त्यांच्या सारख्या एका तपस्विनी लेखिकेच्या पुस्तक प्रकाशनाची संधि आम्हांस मिळाली या बद्दल धन्यता वाटते.

अपरांताचा इतिहास बराचसा अज्ञात आहे. साधनें दुर्मिळ आहेत. जी आहेत त्यांत परस्पर विरोधी विधानें आहेत यामुळें या पुस्तकांतहि चिकित्सक वाचकांना कांहीं ठिकाणी विसंगति आढळेल पण तो लेखिकेचा दोष नाहीं. त्यांनीं शक्य तितकी सुसंगत माहिती देण्याचा प्रयत्न केला आहे. वाचकांनीं कांहीं दोष नजरेस आणून दिले तर पुढील आवृत्तीत दुरुस्त करूं.

प्रगतिपथ प्रि. प्रेसचे चालक व कामगार बंधु यांनीं अल्पावधीत व सुंदर छपाईचें काम करून दिले त्यांना व ज्यांनीं याबतीत साहाय्य केलें त्या सर्वांना धन्यवाद. वाचक वर्ग या पुस्तकाचें स्वागत करील अशी आशा आहे.

चालना कार्यालय,
मुंबई नं. २८
दि. २५-४-५६

— अरविन्द हरि राऊत
संपादक, चालना

अंक: 20... वि. ११-
क्रमांक: 20... नं: दि: १३

बिंबस्थान आणि आपण : १

“आपण” या सर्वनामांत कोंकण अपरांतांत रहाणाऱ्या चौकळशी पांचकळशी (सर्व वंशांतले), पाताणे प्रभू, भंडारी व पळशीकर उर्फ पळशे ब्राह्मण या सर्वांचा समावेश मी करते. कारण हे सर्व समाज आपले मूळ वसतिस्थान एकच मानतात.

आपण प्रतापबिंब राजाबरोबर इ. स. ११३८ नंतर अहिनलवाडा-पाटणहून गोदावरी तीरी असलेल्या महाराष्ट्राच्या जुन्या वैभवशाली राजधानीत म्हणजे प्रतिष्ठानास उर्फ मुंगीपैठणास आलो. आपण ज्याप्रमाणे चिंचणी-तारापूर, तारापूर-कुडण किंवा केळवा-माहीम असा जवळ जवळ असलेल्या गांवांचा एकत्र उल्लेख करतो. त्याप्रमाणे मुंगी-पैठण या शब्दाची व्याप्ति आहे. मुंगी हा पैठणचा छोटासा भाग. (पैठण औरंगाबादेहून सुमारे तीस मैल. पैठण तालुक्यांत १६७ खेडी व १२ जहागिरी आहेत.) या मुंगी-पैठणहून वरील समाजाच्या पूर्वजांनी हळुहळू कोंकण अपरांतांत वसति केली. (आधार-महीकवतीची बखर)

आतां अहिनलवाडापाटण व प्रतापबिंबराजा यांचा अन्योन्य संबंध पाहूं.

अहिनलवाडापाटण म्हणजे प्राचीन गुजराथच्या राज्याची राजधानी. सध्या बडोदा संस्थानच्या टापूंत जें पट्टण शहर आहे तेंच प्राचीन अहिनलवाडा-पाटण होय. ते इ. स. ७४५ च्या सुमारास चावडा घराण्यातील वनराज नामक पुरुषानें वसविलें. आम्हल, फाम्हल, काम्हल, कामुहुल, माम्हुल, नहलवार, ही अहिनलवाडची अरबी नावे होत. निरनिराळे अरब ग्रंथकार निरनिराळ्या नावांनी याला संबोधितात. अहिनलवाड जिंकून सोमनाथचा विध्वंस केल्यावर महंमदाच्या मनांत अहिनलवाडापाटण ही राजधानी करण्याची फार इच्छा होती. कारण त्या ठिकाणी सोन्याच्या खाणी असून सिंहलद्वीपासारक रत्नमय प्रदेश होता.

परिसरातील कांहीं स्थळांची माहिती पुस्तकरूपाने चालना-प्रकाशनचे ' पांचवे पुष्प ' म्हणून प्रसिद्ध करण्यांत आनंद वाटतो.

या पुस्तकाच्या लेखिका कु. रतन ठाकूर या मराठी वाचकांना चांगल्याच परिचित आहेत. प्रकृतीची पर्वा न करता अखंड ज्ञानार्जन करणे हा त्यांचा नित्य व्यवसाय आहे. या पुस्तकाला पं. महादेवशास्त्री जोशी यांचा आशीर्वाद मागितला असता ते म्हणतात " माझे भरघोस आशीर्वाद आहेत. पण मी ते लेखबद्ध स्वरूपांत पाठवू शकत नाही. ज्या मुलीने स्वतःच्या हिंमतीवर एवढे संशोधन केले तिला खरोखरच माझ्या सारख्याच्या आशीर्वादाची गरज नाही. चांदणी दाखवायला कंदील कशाला ! तिला स्वतःच्याच तेजाने चमकू दे " भगिनी रतन ठाकूर यांच्या कार्याची यांपेक्षा निराळी ओळख करून देण्याची जरूरी नाही. त्यांच्या सारख्या एका तपस्विनी लेखिकेच्या पुस्तक प्रकाशनाची संधि आम्हांस मिळाली या बद्दल धन्यता वाटते.

अपरांताचा इतिहास बराचसा अज्ञात आहे. साधने दुर्मिळ आहेत. जी आहेत त्यांत परस्पर विरोधी विधाने आहेत यामुळे या पुस्तकांतहि चिकित्सक वाचकांना कांहीं ठिकाणी विसंगति आढळेल पण तो लेखिकेचा दोष नाही. त्यांनी शक्य तितकी सुसंगत माहिती देण्याचा प्रयत्न केला आहे. वाचकांनी कांहीं दोष नजरेस आणून दिले तर पुढील आवृत्तीत दुरुस्त करूं.

प्रगतिपथ प्रि. प्रेसचे चालक व कामगार बंधु यांनी अल्पावधीत व सुंदर छपाईचे काम करून दिले त्यांना व ज्यांनी याबतोंत साहाय्य केले त्या सर्वांना धन्यवाद. वाचक वर्ग या पुस्तकाचे स्वागत करील अशी आशा आहे.

चालना कार्यालय,
मुंबई नं. २८
दि. २५-४-५६

— अरविन्द हरि राऊत
संपादक, चालना

क्रमांक २०८८ वि: १३३
क्रमांक २०८८ नों: दि: १३३

बिंबस्थान आणि आपण : १

“आपण” या सर्वनामांत कोंकण अपरांतांत रहाणाऱ्या चौकळशी पांचकळशी (सर्व वंशांतले), पाताणे प्रभू, भंडारी व पळशीकर उर्फ पळशे ब्राह्मण या सर्वांचा समावेश मी करते. कारण हे सर्व समाज आपले मूळ वसतिस्थान एकच मानतात.

आपण प्रतापबिंब राजाबरोबर इ. स. ११३८ नंतर अहिनलवाडा-पाटणहून गोदावरी तीरी असलेल्या महाराष्ट्राच्या जुन्या वैभवशाली राजधानीत म्हणजे प्रतिष्ठानास उर्फ मुंगीपैठणास आलो. आपण ज्याप्रमाणे चिंचणी-तारापूर, तारापूर-कुडण किवा केळवा-माहीम असा जवळ जवळ असलेल्या गावांचा एकत्र उल्लेख करतो. त्याप्रमाणे मुंगी-पैठण या शब्दाची व्याप्ति आहे. मुंगी हा पैठणचा छोटासा भाग. (पैठण औरंगावादेहून सुमारे तीस मैल. पैठण तालुक्यांत १६७ खेडी व १२ जहागिरी आहेत.) या मुंगी-पैठणहून वरील समाजाच्या पूर्वजांनी हळुहळू कोंकण अपरांतांत वसति केली. (आधार-महीकवतीची बखर)

आतां अहिनलवाडापाटण व प्रतापबिंबराजा यांचा अन्योन्य संबंध पाहू.

अहिनलवाडापाटण म्हणजे प्राचीन गुजराथच्या राज्याची राजधानी. सध्या बडोदा संस्थानच्या टापूंत जें पट्टण शहर आहे तेंच प्राचीन अहिनलवाडा-पाटण होय. ते इ. स. ७४५ च्या सुमारास चावडा घराण्यातील वनराज नामक पुरुषाने वसविलें. आम्हल, फाम्हल, काम्हल, कामुहुल, माम्हुल, नहलवार, ही अहिनलवाडची अरबी नावे होत. निरनिराळे अरब ग्रंथकार निरनिराळ्या नावांनी याला संबोधितात. अहिनलवाड जिंकून सोमनाथचा विध्वंस केल्यावर महंमदाच्या मनांत अहिनलवाडापाटण ही राजधानी करण्याची फार इच्छा होती. कारण त्या ठिकाणी सोन्याच्या खाणी असून सिंहलद्वीपासारु रत्नमय प्रदेश होता.

या अहिनलवाडापाटणवर इ. स. ७४५ पासून सुमारे १३३२ पर्यंत चावडा, चालुक्य उर्फ सोळंकी व वाघेल या वंशातील राजांनी राज्य केले. या तीन वंशांत 'भीम' नांवाचे चार राजे होऊन गेले. 'भीम' हा बिंब शब्दाचा अपभ्रंश असावा. ज्या बिंबावरोंवर आपण आलों तो कोणता तें पाहूं.

अहिनलवाडा पाटणचीं तीन राजघराणीं

चावडा घराणें	सोळंकी घराणें	वाघेल घराणें
वनराज (इ. स. ७४५)	(वलहार उर्फ भट्टारक)	मूलदेव
रामराज	मूलराज	विसलदेव
जोगराज	चामुंडराज	भीमदेव
खेम किंवा भीमराज	वल्लभराज	अर्जुनदेव
(शैव)	दुर्लभराज	सारंगदेव
पिथु	१ ला भीमदेव (जैन)	कर्ण घेलो (कर्ण वाघेल)
विजयसिंह	कर्णदेव	(हा १२९७ त अल्लाउद्दी-
रावत सिंह	जयसिंहदेव	नाची स्वारी आल्यावर
सावंत सिंह (याला	कुमारपालदेव	देवगिरीस पळून गेला.)
मूलराज सोळंकीनें	अजयपालदेव	
पदच्युत केलें.)	२ रा भीमदेव (जैन)	
	जयंतसिंहदेव (११८९)	

देवगिरीच्या यादवांचा मूळ पुरुषहि भिल्लम (११८९-११९१) होय. चितोडच्या पद्मिनीच्या पतीचे नांवहि भीमदेव (रतन सिंह) असें होते.

महिकावतीच्या बखरीवरून प्रताप बिंबराज उर्फ भीमराज इ. स. ११३८ मध्ये कोंकणवर स्वारी करण्याकरिता अहिनलवाडापाटणहून भावाच्या परवानगीनें प्रतिष्ठानास उर्फ पैठणास आला. पैठणचा राजा विक्रमभोजराज यांच्या आग्रहा-

स्तव तेथेच दोन वर्षे राहिला. इ. स. ११५७ मध्ये चंपावतीचा भोजराज याने कोंकण अपरांत जिंकण्यास सुरवात केली. तेव्हां या प्रताप-बिंबाने त्याचवर्षी त्याच्याशी लढाई केली. वसई ठाणे येथील सुंदर प्रदेश पाहून ती वातमी त्याने अहिनलवाडा येथे आपल्या बंधूस कळविली व या प्रदेशांत उत्तम वसाहत करण्याकरितां निरनिराळ्या कुळांतील कुटुंबांस बोलाविले.

(१) अहिनलवाडचे चावडा घराणे ८ व्या शतकांत होऊन गेले. तेव्हां त्या घराण्यांतील भीमराजाचा प्रतापबिंबाशी कांहींच संबंध नसावा. (२) गुजराथच्या चालुक्य वंशातील पहिला भीमदेव हा इ. स. १०२६ ते १०७२ होऊन गेला. याचा समकालीन माळव्याचा परमारवंशीय भोजराज होता. या भीमदेवाने अबूवरील जैनमंदिरें व पालिठाण; चंद्रावती येथील सुंदर मंदिरें बांधिलीं. याने प्रजापालन चांगले करून शांततेनें राज्य केले. नंतर कर्ण नांवाच्या पुत्रास गादीवर बसवून आपण वानप्रस्थाश्रम स्वीकारला. या भीमदेवाचा काल प्रताप-बिंबराजाच्या बराच आधी येतो. म्हणून या भीमराजा-बरोबर कांहीं आपण आलों नाहीं. (३) भीमदेव २ रा उर्फ भोळा भीमदेव (सूर्यवंशी) हा भीमराजाच्याच चालुक्य वंशातील होय. याची माहिती चांदभाटाच्या रसग्रंथांत भरपूर आहे. याची कारकीर्द कांहीं इतिहासकार इ. स. ११७९ ते १२१५ देतात तर कांहीं इ. स. ११७८ ते १२४५ पर्यंत देतात. पृथ्वीराज चव्हाण हा त्याचा समकालीन होता. त्यावेळेस भीमराजा बलाढ्य म्हणून गणला जात होता. त्याचे सैन्य फार मोठे असून सिंध देशापर्यंत त्याची जहाजे वावरत होती. अमरकोशकर्ता अमरसिंह त्याच्याच दरबारी होता. भीमदेव व पृथ्वीराज यांच्यामध्ये इच्छिनीकुमार नांवाच्या एका राजकन्येमुळे हाडवैर माजले. ह्या वैरामुळेच मुसलमानास आपला देश हस्तगत करता आला. पृथ्वीराजाचा नाश झाल्यावर शियाबुद्दीन घोरीचा सरदार कुतुबुद्दीन याने भीम देवावर स्वारी केली (११९४). तीत भीमदेवाचा पराभव झाला. परंतु तो १२१५ सालापर्यंत गादीवर होता. त्याचसाली तो मृत्यु पावला व गुजराथचे राज्य सोळंकी उर्फ चालुक्य वंशाकडून गेले. महिकावतीच्या आधारें आपण शके १०६०, संवत् ११९५ अथवा इ. स. १२३८ त

विंबराजाबरोबर आलों. या सूर्यवंशी विंबराजालाच भोळा भीम असे म्हणतात. म्हणजे वरील वंशावळीवरून चालुक्यवंशी २ रा भीमदेव हाच विंबदेव असावा परंतु इतिहासकारांनी भोळ्या भीमदेवाची कारकीर्द इ. स. ११७८ ते १२१५ किंवा ४१ दिली आहे. आणि या भीमदेवानंतर जयंतसिंहदेव हा चालुक्य वंशाचा शेवटचा राजा. याची अहिनलवाडा पाटणवर ११८९ पर्यंतच सत्ता होती. नंतर वाघेल वंशाकडे अहिनलवाडचे राज्य गेले.

महिकावतीच्या बखरीत रामदेवराव यादव व प्रतापविंबदेव उर्फ भीमराजा हे समकालीन होते असे स्पष्टच दाखविले आहे. “ त्या उपर राजारामदेवराणा त्याने कासंद (कासदिहेर) जोडा कागद देऊन अहिनलपाटणी पाठविला.....आपण साह्य झाल्यास तुम्ही आम्ही मिळून आपले राज्य सोडवूं.....यास्तव आपण साह्य होऊन त्याचे मेहुणे शरण आले आहेत त्यास रक्षून राज्य घ्यावे या प्रकारे पत्र पावतांच राजपुत्र आनंददेव दहासहस्र राऊतसुद्धा अहिनलपाटणहून निघाला. देवगिरीस येऊन रामदेवास भेटला व त्याजवर फौज कोंकणी आली. ” रामदेवाची कारकीर्द इतिहासकार इ. स. १२७१ ते १३०९ देतात. मग हा भोळा भीमदेव विंबाचा समकालीन कसा ?

प्रताप विंबराजाबरोबर जे लोक आले ते या देशांत गावे वसविण्याकरितांच आणले होते. आनंददेवाबरोबर आलेले १०००० राऊत परत गेल्याचा उल्लेख नाही. अल्लाउद्दीनाने स्वारी केली असता याच राऊतांनी रामदेवास मदत केली. शेषवंशी क्षत्रिय भंडार्यांचे ३००० नाईक, नऊ कुळे व पांच सुभे विंबराजाबरोबर होते. तसेच चुरी कुळाचे सर्व लोक विंबाच्या वेळी पराक्रमी व प्रसिद्ध होते. जैतचुरी, भागडचुरी, दादचुरी, कमळचुरी, भानचुरी, नाथचुरी, भिवरचुरी, नागचुरी अशी त्यांचीं नावे होती. शेषवंशी क्षत्रिय भंडार्यांप्रमाणे भोंगळे भंडारी नामक लोक आले ते या प्रदेशांत मूळच्या रहिवाश्यांप्रमाणे पुराणे होऊन गेले आहेत. केवळ भोळ्या भीमदेवाबरोबर असल्यामुळे किंवा त्याच्या सेनेत राहिल्यामुळे त्यांस भोळे किंवा भोंगळे असे म्हणतात (भोंगळी नामक तुतारी गव्हर्नरच्या गाडीपुढे सन्मानार्थ

वाजवीत म्हणून त्यांस भोंगळें म्हणतात अशीही व्युत्पत्ति आहे. विंबाख्यानांत भोंगळें भंडारी चौकळून आले असा काहींसा उल्लेख आहे.) पळशीकर ब्राह्मण विंबावरोवर येऊन स्थायिक झाले ते पैठणहून आले असे पळशीकरांच्या इतिहासांत आहे. त्यांनीं येथे आल्यावर कोळी, आगरी वगैरे लोकांस ब्राह्मणी धर्माचार शिकविले. अद्यापिहि, कोळी, कातकरी, भंडारी, चौकळशी-पांचकळशी इत्यादि लोकांचें ते उपाध्यायपण करतात. भोईर अथवा भोई हे राजा विंबदेवाचे पालखी वाहणारे होते.

या सर्वास विसंगत असा पाठारे प्रभूंचा इतिहास. यांच्या उत्पत्तीप्रमाणें “हे लोक पैठणास रहात असत व इ. स. १२८० मध्ये अहमदशहानें पैठणवर हला केला त्यावेळीं रामराजाचा पुत्र विंबदेव ३५०० प्रभुकुटुंबें घेऊन कोंकणप्रांतीं पळून गेला त्यावेळीं त्यानें (विंबदेवानें) तेथील नायक राजास जिंकून चिंचणी, तारापूर, असेरी, महिम्न, अष्टी इत्यादि स्थानांवर आपला अंमल बसविला व तिकडे नवीन राज्याची स्थापना केली.”

गुजराथच्या अहिनलवाडापाटणवर झालेल्या परकीय आक्रमणांचा इतिहास पाहतां असें आढळून येईल कीं पहिलें परकीय आक्रमण इ. स. ११९३ मध्ये महंमद घोरीनें केलें. परंतु थोड्याच दिवसांनीं रजपूत राजांनीं मुसलमानांस हाकून देऊन पुनः आपला अंमल बसविला. इ. स. १२१४ ते १२९७ पर्यंत वाघेल वंशाची सत्ता होती. शेवटचा करण वाघेला (कर्ण वाघेला) त्याला अल्लाउद्दीनाच्या कारभाऱ्याचा भाऊ अलफखान यानें हांकून दिलें (१२९७). म्हणजे अल्लाउद्दीनाची स्वारी ही अहिनलवाडापाटणवर परकीयांचें दुसरे आक्रमण ! कर्ण वाघेला आश्रयार्थ देवगिरीस आला. पुढें इ. स. १३९१ मध्ये या प्रांतावर (गुजराथ) मुजफरशहाची सुभेदारीच्या जागीं नेमणूक झाली. हा स्वतःस स्वतंत्र राजा म्हणूं लागला. यांचा नातू अहंमदशहा यानें अहमदाबादचे शहर वसवून अहिनलवाडापाटण ही राजधानी बदलून ती अहमदाबाद येथें नेली. पुढें या राज्यांत बहादूरशहा हा प्रसिद्ध सुलतान होऊन गेला.

(१) आतां महंमदघोरी दुसरा भीमदेव ऊर्फ भोळाभीमदेव व पृथ्वीराज

चव्हाण हे समकालीन होत. (२) २ च्या भोळ्या भीमदेवाची कारकीर्द महिकावतीच्या बखरीच्या आधारे इ. स. ११७९ ते १२४१ अथवा १२१५ अल्लाउद्दीन खिलजीने इ. स. १२९४ नंतर देवगिरीवर स्वारी केली. त्यावेळीं आपला भोळाभीमराज नसणारच ! त्यावेळीं चितोडच्या पद्मिनीचा पति भीम (रतनसिंह) होता. (३) पाठारे प्रभूंच्या इतिहासाप्रमाणे इ. स. १२८८ मध्ये अहमदशहाने पट्टणवर (पैठण की अहिनलवाडा पट्टण ?) स्वारी केली. त्यावेळीं देवगिरीस रामराजा राज्य करीत होता. त्याचा मुलगा विंबदेव ३५०० प्रभु कुटुंबे घेऊन पळाला असे आहे. इतिहासकारांच्या मताप्रमाणे इ. स. १३९१ मध्ये अहमदशहाने गुजराथवर चाल केली ही एक गोष्ट. दुसरी यांच्याच मताप्रमाणे रामदेवरावाची कारकीर्द इ. स. १२७१ ते १३०९. म्हणजे अहमदशहा व रामदेवराव हे समकालीन नसावेत हे खास !

चालुक्यानंतर यादवांची राजवट पहाता त्यांच्या दोन शाखा होत्या. १) दक्षिणेस द्वारसमुद्र येथे व २) उत्तर देवगड-देवगिरी (११८९ ते १३०७). या देवगिरीच्या यादवांची वंशावळ येणे प्रमाणे आहे. १) भिल्लम (११८९ ते ११९१), २) जैत्रपाळ (११९१ ते १२१०), ३) सिंधण (१२१० ते १२४७), ४) कृष्ण कन्हेर (१२४७ ते १२६०), ५) महादेव (१२६० ते १२७१), ६) रामचंद्र उर्फ रामदेव (१२७१ ते १३०९) ७) शंकरदेव (१३०९ ते १२) येथे रामदेवसुत विंबराजा कोणीच नाही, मग पाठार्यांच्या इतिहासांतील हा विंबराजा कोण ? पाठारेप्रभु केळवामाहीम हे आपले माहेरघर समजतात. विंबाख्यानावर त्याची बरीच निष्ठा आहे. या विंबाख्यानांत बहादुरशहाचा उल्लेख अनेकवेळा आहे. हा बहादुरशहा तर १४ व्या शतकांतील ! यानेच वत्सपुरी (वसई) येथे एक शहर वसविले व त्यास बहादुरपुरा हे नाव दिले.

मागे आनंददेवाने दहाहजार राऊत अहिनलवाडापाटणहून रामदेवाच्या मदतीकरीता आणले असा उल्लेख केला. हा आनंददेव कोण ? अहिनलवाडा-पाटणच्या इतिहासांत आनंददेव नावांचा पुरुष झाल्याचे नमूद नाही. चंपावतीच्या उर्फ चेमुळ उर्फ चेळलच्या शिलाहार (शेलारनगरपुरेश्वर) यांच्या

वंशात आनंददेव होऊन गेला. या शिलाहारांची वंशावळ कपर्दि, पुलशक्ति, आनंददेव, हरिपालदेव, मामवानी, अपरादित्य, केशिदेव व सोमेश्वर. केशिदेवाचा उल्लेख बिंबाख्यानांत आहे. असो. तथापि आपण कोणत्या बिंबराजाबरोबर आलो हे निश्चित नाही. कदाचित् शके १५६० साली लिहिलेली “बिंबाख्यान” प्रतच असत्य ठरेल. बिंबराज उर्फ भीमराज हा प्रतापी व भोळा कसा ? प्रताप हे विशेषण कोणते प्रतापबिंबराज नामक दुसरा कोणी राजा होऊन गेला ?

(चालना, मे १९५१)

महिकावती उर्फ माहीम : ?

बिंबस्थान कशास म्हणतात ?

कोंकण प्रांताचे फार पूर्वी दोन प्रदेश पाडले होते. १ अपरान्त (उत्तर कोंकण) २ वनवासी (दक्षिण कोंकण). १० व्या शतकांत उत्तर कोंकणास बिंबस्थान असे म्हणत. बिंबस्थान म्हणजे बिंबाचे स्थान उर्फ ठिकाण. उत्तर कोंकणावर बिंबराजाने स्वारी करून हा प्रान्त जिंकल्यानंतर त्याच्या नावावरूनच हे नाव पडले. काही इतिहास संशोधक १० व्या शतकांत बिंब आले म्हणतात तर काही १३ व्या शतकांत आले असे सिद्ध करण्याचा प्रयत्न करतात. परंतु याच “बिंबा” बद्दलचा संदेह थोडा बहुत दूर करण्याचा प्रयत्न या लेखांत होईल. महिकावती उर्फ माहीम या बिंबदेवाची राजधानी. आता कोणते माहीम ? केळवे माहीम कोणते मुंबईलगतचे ? त्याचाहि पुढे खुलासा होईल. बिंबस्थानांत उत्तर साष्टी तालुका, वसई तालुका, पालघर तालुक्याचा काही भाग, कल्याण तालुका, भिवंडी, मुंबई उपनगर व पनवेल एवढ्या

प्रदेशाचा समावेश होता. भिवंडीलाच विंभस्थान म्हणतात असें “ ठाणे जिल्हा वर्णनांत ” श्री. ज. वा. मोडकांनी लिहिले आहे. कांहींच्या मते विंभाची राजधानी महिकावती (केळवे माहीम) हेच विंभस्थान होय आतां हा विंभ-राजा कोण हें पाहूं.

११ व्या शतकातील राजकीय परिस्थिति

शके १०६० मध्ये गुजराथेंतील चंपानेर येथे गोवर्धन विंभ नांवाचा संस्थानिक राजा होता. विंभ हे गोवर्धनाचे आडनांव. हा क्षत्रिय असून त्याचे कुलगोत्र भारद्वाज, शाखा कात्यायनी, प्रवर पांच, कुलदेवता प्रभावती होय. याच्या धाकट्या भावाने म्हणजे प्रताप विंबाने उत्तर कोंकणावर स्वारी करण्याची परवानगी याजकडून मागितली. उत्तर कोंकणांत यावेळी शिलाहारांचे राज्य जवळ जवळ संपुष्टांत आले होते. शिलाहारांचे वास्तव्य होते पण ऐश्वर्य नव्हते. अपरादित्य, यशवंतराव हे ठाणेकर शिलाहार, विजयादित्य हा कऱ्हाडकर शिलाहार, दमणला काळोजी शिरव्या नांवाचा पुंड राजा होता. माहिमला विनाजी घोडेल नांवाचा शूद्र राजा होता. या राज्यांत पावरी, घोडेल, कोळी, ठाकर वगैरे वन्य लोक होते.

प्रताप विंभ माहि विंबासह पैठणच्या विक्रम भोजा (भौम क्षत्रिय) कडे आला. विक्रम भोजाने त्यास दोन वर्षे ठेवून घेतले. विंभ राजाशी या राजाचा संबंध होता यावरून विंभ हे मराठेच असले पाहिजेत. प्रताप विंबाच्या इच्छेस मान देऊन बाळकृष्ण सोमवंशी याने पैशाची मदत केली व शके १०६२ मध्ये प्रताप विंबाने पैठणाहून दक्षिणेस उत्तर कोंकणावर चाल केली. पैठणहून नेवासें जुन्नर या रस्त्याने तो दमणवर चालून आला या कामी त्यास हरवाजी देशमुख पैठणकराने मदत केली. दमणच्या काळोजी शिरव्याचा पराभव करून तो तारापूर मार्गाने केळवे माहिमास आला. तेथे विनाजी घोडेलाचा पराभव करण्यास त्यास वेळ लागला नाही. माहीम ऊर्फ महिकावती येथेच वसाहत करण्याचा त्याचा विचार झाला. माहिमाहून त्याने बाळकृष्ण सोमवंशी यास बाळकेश्वरापर्यंत मुख्य काबीज

करण्याची आज्ञा केली. तेथून निघताना ठाण्यास अपरादित्य शिलाहार होता त्याचा पराभव करून यशवंतराव शिलाहाराने (शेलार) त्याचे राज्य घेतले होते. त्या यशवंतराव शिलाहारास बाळकृष्णाने ठार मारले. ठाण्याजवळील कळव्यास कोकाट्या नांवाचा क्षुद्र मराठा राज्य करित होता तो बाळकृष्णास शरण आला. अगदी दक्षिणेकडील भागात गोव्याच्या कदंबाचा अंमल होता त्यालाहि बाळकृष्णाने ठार मारले. वालुकेश्वराजवळील बाणगंगेजवळ बाळकृष्णाने तळ ठोकला, केळवेमाहिम मध्यविंदू धरून वालुकेश्वर ते दमणचा प्रदेश ८४ मैलांचा होता असा बाळकृष्णाने अंदाज काढला व प्रताप बिंबास स्वतः येऊन वालुकेश्वराजवळील देशाची परिस्थिति पहाण्यास बोलाविले. प्रताप बिंबाचाहि नवीन वसाहत करण्याचा निश्चय झाला. त्याने अहिनलवाडा पाटणहून सोमवंशी, सूर्यवंशी, शेषवंशी यांची काही कुळे आणविली. परंतु प्रत्यक्षात त्याला कारण असे घडले की, अपरादित्य शिलाहार (ज्याला यशवंतराव शिलाहाराने नामोहरम केले होते) व इतर लहान लहान राजे यांनी प्रताप बिंब वालुकेश्वरास आल्यावर वसईच्या उत्तरेस कोंकणावर स्वारी केली. व प्रताप बिंब यास साष्टी बेटांत कोंडून ठेवले. त्यामुळे वसई, सोपारा वंगैरे ठिकाणचा प्रताप बिंबाचा संबंध तुटला. केळवे माहीम हातचे गेले म्हणून त्याने दुसरे नवीन माहीम वादऱ्याच्या दक्षिणेस निर्माण केले व तेथे आपली कायमची राजधानी केली.

१२ व्या शतकातील राजकीय परिस्थिति

प्रताप बिंबानंतर महि बिंबाने जवळ जवळ ६५ वर्षे राज्य केले. प्रतापबिंबाच्या कारकिर्दीत चंपावतीच्या-चेळलच्या भोजराजाने कोंकण अपरान्तावर स्वारी केली होती. त्याचा प्रताप बिंबाने पराभव केला. महि बिंबानंतर त्याचा मुलगा केशवदेव हा राज्यपदावर आला. परंतु तो अवघा पांच वर्षांचा असल्याकारणाने त्याची आई कामाई हीच राज्यकारभार पाही. (तिच्या प्रधानाने तिला त्रास दिला होता) पुढे केशवदेव मोठा झाल्यावर त्याने राजपितामह ही पदवी धारण करून ठिकठिकाणी आपली कीर्ति गाण्याकरितां भाट पाठविले. परंतु इतर संस्थानिकांना त्याचे कृत्य आवडले

नाहीं. विशेषतः चेळलचा राजा भोज व भैसे दुर्गाचा संस्थानिक यांनी तर त्याच्या या कृत्याबद्दल त्याच्यावर स्वारी केली. केशवदेवानें भैसेदुर्गास (याचें नांव जसवंतदेव) जिवंत पकडलें व सोडून दिलें. चेळलच्या राजानें कांहीं आंबे केशवदेवास शरणागत झाल्यावर पाठविले. ते मार्गावर असतांना जसवंतदेव भैसेदुर्गानें ते जप्त करून आपल्या किल्ल्यांत ठेविले व केशवदेवास लढाई करून आंबे देण्याचें आव्हान दिलें. केशवदेवानें एका फितूर सैनिकाच्या साहाय्यानें किल्ला सर केला व ठाण्याचें राज्य पांच वर्षे केलें. तो एकाएकी मरण पावला. आतां कोणी नाहीं म्हणून सर्व देसायांनीं प्रजेच्या बहुमते जनाईन प्रधान यांस माहिमच्या गादीवर बसविलें (११५९).

नागरशा

११६३ त घणदिवीचा वैश्य राजा नागरशा ठाणें कोंकणवर चाल करून आला. जनार्दनाशीं युद्ध झालें. त्यांत नागरशा यशस्वी झाला. उदारपणें त्यानें जनार्दन प्रधानासच मुख्य प्रधान केलें व स्वतः माहिमास राजमहालीं राहिला. नागरशाचे तिन मेहुणे, नानोजी, विकोजी व बालकोजी ह्या तिघांनीं नागरशास या युद्धांत मदत केली होती त्याचा मोबदला म्हणून त्यांनीं अनुक्रमें ठाणें, मालाड व मरोळ हीं गांवें मागितलीं. नागरशानें त्यांना नकार दिला म्हणून या तिघांनीं देवगिरीच्या रामदेवराव जाधव कडे मदत मागितली. रामदेवरावानें मदत म्हणून ठाण्यावर स्वारी केली. परंतु नागरशाचा मुलगा त्रिपुरकुमार यानें त्या सर्वांचा पराभव केला. त्यामुळें नागरशाचें प्रस्थ वाढलें.

रामदेवराव जाधव व बिंबदेव

(१३ वें शतक)

रामदेवराव जाधवास शंकरदेव, केशवदेव, बिंबदेव व प्रतापशहा असे अनेक पुत्र होते. रामदेवानें बिंबदेव उर्फ बिंबराज यास उदयगिरी ऊर्फ उदगीर, प्रतापशाला अलंदापूरपाटण, केशवदेवास देवगिरी दिली व शंकरदेवास

स्वतःजवळ देवगिरीस अथवा पैठणास ठेविले. शके १२१६ मध्ये अल्लाउद्दीनाने दक्षिणेस स्वारी केली. रामदेवरावाचा पराभव झाला. केशवदेवहि मृत्यू पावला व त्याचा मुलगा रामदेवराव देवगिरीचे राज्य करू लागला. १२१६ त अल्लाउद्दीनाने स्वारी केल्यावर बिंबदेव जाधवाने उर्फ यादवाने उदगीराहून गुजराथमार्गे उत्तर कोंकणांत प्रवेश मिळविला व आपला मोर्चा नागरशा व त्रिपुरकुमार यांच्यावर केला, तथापि या दोघांस बिंबदेव जाधवासारख्यास टक्कर देण्याची ऐपत नव्हती. त्यामुळे बिंबदेव जाधवाचा ठाणे कोंकणांत अंमल बसला व तो पाताणे सरदारांसह व सोमवंशी, सूर्यवंशी, शेषवंशी यांच्यासह माहीम बेटांत कायमचा बसला. शके १२१५ पर्यंत बिंबदेवाने माहीम प्रांताची स्थिरस्थावरता केली. १२१७ त माहीम ही राजधानी केली.

प्रतापशा

बिंबदेवास प्रतापशा व पुरशा नांवाचे दोन मुलगे होते. प्रतापशा बिंबदेवाच्या पश्चात माहिमच्या गादीवर आला. पण मौज अशी की याच प्रतापशास वृद्ध नागरशाने (वय ८०) आपली मुलगी दिली होती. त्रिपुरकुमार ५० वर्षांचा व केशवदेव ४५ वर्षांचा होता. या दोघांनी आपल्या मेहुण्याकडून म्हणजेच प्रतापशा जाधवाकडून “ येडक मेढाळगड ” मागितला. त्याने तो दिला नाही म्हणून त्यांच्यांत युद्ध झाले. प्रतापशाने २ व्या रामदेवराव जाधवाची मदत मागितली २ रा रामदेवराव हा यावेळी दक्षिणापथाचा नामधारी सम्राट होता. त्याने अहिनलवाडापाटणचा राजा सिद्धराज उर्फ जयसिंग याची मदत मागितली. म्हणजे एका पक्षास नामधारी सम्राट २ रा रामदेवराव, अहिनलवाडापाटणचा जयसिंग व माहिमचा प्रतापशा व दुसऱ्या विरुद्ध पक्षास वृद्ध नागरशा व त्रिपुरकुमार या युद्धांत नागरशा व त्रिपुरकुमार यांस विजय मिळाला (शके १२३२) याच सुमारास रामदेवराव, नागरशा व त्रिपुरकुमार हे मृत्यू पावले.

दुसरा नागरशा

नागरशा व त्रिपुरकुमारनंतर नागरशाचा नातू दुसरा नागरशा (केशवदेवाचा मुलगा) हा चेऊलच्या गादीवर आला. त्याने माहिमच्या प्रता-

पशास लवकरच धुळीस मिळविले. माहीम प्रांतातील प्रजेत त्याने भेद पाडला. असंतुष्ट प्रजेस विशेषतः पाताणे प्रभूस आपल्या बाजूस वळविले व १२५४ त माहीमचे राज्य संपूर्ण खालसा केले व चेऊलच्या राज्यास जोडले. कांहीं क्षुल्लक धार्मिक बाबतींवरून क्षत्रियांची जानवी तोडल्याबद्दल देसायांनी प्रतापशास ठार मारले.

दुसरा त्रिपुरकुमार

दुसऱ्या नागरशाच्या पुत्राचे नांवहि त्रिपुरकुमार होते. यावेळीं दिल्लीचा बादशहा महंमद तघलख होता. त्याचा एक भाट नागरशाच्या दरबारांत येऊन बादशहाची स्तुति करूं लागला. म्हणून या त्रिपुरकुमाराने त्याचे नाक कापले. त्या भाटाने जाऊन बादशाहास सांगितले. बादशहाने त्याचा एक सुभेदार वडनगरचा मालिक यास नागरशाच्या फौजेवर पाठविले. नागरशा वाळुकेश्वरास होता. जवळच भायखळ्यास लढाई झाली व नागरशा मारला गेला. १२७० त ठाणे कोंकणांत तुर्काण झाले. पुनः क्षुल्लक धार्मिक प्रकरण (भागडचुरी प्रकरण) निर्माण झाले. त्यामुळे निका मालिकाला लोकांची भीति वाटली. म्हणून त्याने दुसऱ्या नागरशाचा मुलगा लाहूरशास माहीमच्या गादीवर बसविले. याने ९ वर्षे राज्य केले नंतर मालिकाने १२७९ च्या सुमारास नायत्यांच्याकडे माहीमचे राज्य दिले.

नायते राजे (१४ वे शतक)

हे नायते राजे मूळचे प्रतिलोभ हिंदु होत. जन्माने व कुलाने हिंदु, धर्माने मुसलमान परंतु लोक त्यांच्यावर खूष होते. त्यांनी शके १३१६ पर्यंत राज्य केले. नायत्यांच्या नंतर भोंगळ्यांनी उर्फ भंडार्यांनी माहीम प्रांतांत दंगल माजविली. यानंतर अहमदाबादेचा सुलतान अहमदशहा याचा मुलगा डफरखा उर्फ जफरखा ह्यांच्या ताब्यांत माहीम गेले (१३५१). यानंतर अल्लाउद्दीन उर्फ नासीरुद्दीन (१३२५), तोगिलया, पेरोजस्या, गिलियाउद्दीन (घियासुद्दीन १३६३) बहादूरशहा, (वसई-बहादूरपूरा वसविणारा) आभदूस्या, माहामदशा बेगडा १३८१, मुजफर यांनी माहीमचे राज्य केले.

माहमादशा वेगडाच्या कारकीर्दीत १४२२ मध्ये पोर्तुगीज लोक “ सेनारे देस्कोरे व बोजिजुझ ” ही दोन तारवे घेऊन बिंबस्थानास उर्फ माहीम प्रांतांत आले. प्रथम वसईस फेतोरी उर्फ फॅक्टरी काढली. व नंतर व्यापार व धर्मच्छल हीं अखे काढलीं. नंतरचा इतिहास सूत्र वाचकांच्या परिचयाचा आहे.

वरील चार शतकांच्या ऐतिहासिक समालोचनावरून एक गोष्ट निश्चित झाली की शके १०६० त माहीमास आलेला अहिनलवाडापाटणचा प्रताप बिंब हा बिंब आडनांवाचा राजा होता. शके १२१६ त माहिमास आलेला देवगिरीचा बिंब (उर्फ भीम) राजा त्यांचे बिंब हे व्यक्तिवाचक नाम होय. याचे घराणे जाधव उर्फ यादव. दुसरी गोष्ट दोघांच्याहि राज्यस्थानाचे नांव महीकावती.

केळवा माहीम हे मुंबईपासून पश्चिम रेल्वेवर ६० मैलांवर असलेल्या पालघर स्टेशनपासून ५ मैलांवर समुद्रकिनारी आहे. केळवा-माहीमचे मूळ नांव मत्स्यमत्. त्याचे झाले माहीम व पुनः संस्कृतीकरण होऊन महिकावती झाले. केळवे-माहीम हा बागायती प्रदेश आहे. तेथील केळीच्या बागा पुरातनकाळापासून प्रसिद्ध आहेत. ‘ कदलीवह ’ या संस्कृत नांवाचा अपभ्रंश म्हणजेच केळवे.

सन १५३३ त माहीम येथे फिरंग्यांनी किल्ला बांधला. तेथे फिरंग्यांचे ६० शिपाई व १५ जेजाला असत. फिरंग्यांनी हा किल्ला बांधला त्यावेळी त्यांच्या भोंवती तिकोनी तट होता. त्याच्या आंत पूर्व, दक्षिण व उत्तर या तिन्ही दिशांना शिबंदीसाठी घरे होती. तोंडाशी पंचकोनी दोन मजबूत बुरुज होते. पण आता ते सगळे स्मृतिशेष झाले आहे. मागच्या बाजूने वहाणाऱ्या खाडीनेहि किल्ल्याचा बराचसा भाग वाहून नेला आहे. आज शिल्लक आहे तो फक्त मूळच्या कोटांतला लहानसा बालेकिल्ला. माहीमपासून सुमारे दोन मैलांवर केळव्याचा जंजिरा किल्ला आहे. मराठ्यांनी केळवे व माहीम १७३९ च्या १० जानेवारीस जिंकून घेतले. केळव्यास शीतळादेवीची यात्रा भरते.

हें केळवें-माहीम म्हणजेच महिकावती यास दुसरा पुरावा म्हणजे तेथें असलेलें “महिकावती” देवीचें देवालय. मातृकामंदिर या नांवानें तें ओळखलें जाते. माहीमहून दोन मैलावर समुद्रकिनारी खाडीच्या मुखावर तें स्थान आहे. या देवतेबद्दल महाभारतकालीन आणि रामायणकालीन दंतकथा आहेत.



श्री मातृका देवी

डहाणूच्या महालक्ष्मीबाबत जसा पांडवांचा संबंध आहे त्याचप्रमाणें या देवीबद्दल संकेत आहे. महाभारतकालीन दंतकथेप्रमाणें तिला भीमानें लाथ मारून पाडलें असा समज आहे. रामायणकालीन दंतकथेप्रमाणें मारुतीनें तिला लाथ मारल्यामुळें ती अद्यापिहि तशीच पालथी पडून आहे. देवीस वर्षासन असून दीप

नैवेद्याची व्यवस्था राजा बिंबदेवाबरोबर आलेल्या पुरोहिताच्या जातीच्या ब्राह्मण वंशजाकडून अद्यापि होत आहे. आजमितीस हे देऊळ लहान अमलें तरी पूर्वी तें चांगल्या बांधणीचें नि कोरीव कलेचें असावें व त्याची स्तंभ रचना वेरूळच्या लेण्यातल्या स्तंभासारखी असावी. याची साक्ष आजहि त्या खाडीच्या मध्यभागी उभा असलेला खांब देत आहे. ज्या शिल्लेसह राम-लक्ष्मणांना मास्तोने आणलें ती शिलाही या खाडींत टाकलेली दाखवितात.



खाडीतील स्तंभाचा अवशेष—के. माहीम.

येथील व्यंकटेशाचें देवालय प्रसिद्ध आहे. नवरात्रांत व्यंकटेशाचा उत्सव असतो माहीम आसपासच्या दहा गांवांना या देवस्थानांत मान आहे. या व्यंकटेशाबद्दलही एक लोककथा प्रसिद्ध आहे ती या पुस्तकांत अन्यत्र दिली आहे.

महिकावतीचा इतिहास हा असा आहे. महिकावतीच्या प्रांतांत सोमवंशी, सूर्यवंशी, व शेषवंशी यांची बरीच वस्ती आहे. हे लोक १ त्या बिंबाबरोबर

११ व्या शतकांत आले त्याचप्रमाणे २ च्या बिंबदेवाबरोबरही त्यांची कांहीं कुळे आली. पूर्वी व नंतर परंतु यथे आल्यावरहि एकच असलेल्या सोमवंशीयांत भागडचुरी प्रकरण व नागरशाची भेदनीति यामुळे पोटभेद निर्माण झाले. परंतु पुनः त्यांना पूर्व वैभवाची आठवण होऊन, परिस्थितीने त्यांत भर घातल्यामुळे ते एकीकरणाच्या प्रयत्नास लागले आहेत.

(चालना-दिवाळी अंक १९५१)

मातृका मंदिर :

३

आपल्या माहिकावतीचा इतिहास जसा महाभारतकालीन तसाच तो रामायणकालीनहि आहे. माहिकावतीच्या (केळवा-माहीमच्या) माहिकावती-नामक देवालयांतून लंकेंत जाणारे एक भूयार आहे असे म्हणतात. अहिरावण व महिरावण तेथूनच लंकेस पळाले अशी दंतकथा केळवा-माहीमच्या लोकांत प्रचलित आहे. परंतु तसा प्रत्यक्ष दुवा रामायणांत मला कांहीं आढळला नाही. परंतु “आनंदरामायण-सारकांड ११ ” यांतून अहिरावण व महिरावण यांची मजेदार हकीकत मिळाली. ती आपल्या करमणुकीसाठी सादर करीत आहे. ही पौराणिक कथा आहे ऐतिहासिक नव्हे एवढेच वाचकांनी लक्षांत घ्यावे. परीकथा किंवा अदभुतकथा वाचतात त्याचप्रमाणेच ही वाचावी.

पाताळांत अहिरावण व महिरावण नांवाचे रावणाचे दोन मित्र होते. यांना रावणाने रामाचा नाश करावयास सांगितले. परंतु सुवेळेवर सर्व सैन्य एका अभेद्य अशा चार भिंतीच्या आंत होते. कोणत्याहि उपायांनी त्यांना आंत प्रवेश मिळेना. शेवटी आकाशांतून त्यांनी शिविरांत उडी टाकली, यावेळी तेथेच राम व लक्ष्मण एका शिळेवर झोपले होते. तेव्हां त्या शिळेसकट राम-

लक्ष्मणांना निद्रितावस्थेतच घेऊन ते पाताळांत गेले. रामलक्ष्मणांना शोधण्याची धांवपळ सुरू झाली. माहती तर बेचैन झाला. तो सुगावा काढीत काढीत निकुंभिला नांवाच्या एका नगराजवळ आला. माहतीची संवय म्हणजे कुठल्यातरी झाडावर किंवा झाडाच्या आसपास विश्रांति घ्यावयाची. या प्रमाणे या नगराजवळ तो एका झाडाखाली विश्रांती घेत बसला. तोंच त्याच्या कानावर कपोतकपोतींचा संवाद पडला. त्या संवादावरून त्याला रामलक्ष्मणांना देवीपुढे (कामाक्षी) बलि देण्याकरिता दैत्यांनी पाताळांत नेल्याचे समजले. तेव्हा माहती पाताळाकडे जाण्यास निघाला. प्रवेशदारावरच त्याला मकरध्वज भेटला. त्या दोघांचा बराच वेळ संवाद झाला. त्यावरून पितापुत्रांचे नाते असल्याचे समजले. (माहतीच्या घामापासून दक्षिण समुद्रातील मगरीस झालेला पुत्र तो मकरध्वज) माहतीने व मकरध्वजाने रामलक्ष्मणांना सोडविण्याचा कट रचिला. मकरध्वजाने माहतीला कामाक्षीच्या मंदिरांत नेऊन बसवावे व कार्य साधावे असे सुचविले. या कामाक्षीच्या देवालयास एक झरोका-भूयार-होता. दुसऱ्या दिवशी सकाळी वाद्यांच्या गजरांत अहि व महि यांच्यासह राक्षस रामलक्ष्मणांना घेऊन तेथे आले. तेव्हा ठरल्याप्रमाणे माहतीने (राक्षसांवर जणू काय खूप होऊनच !) देवीचा स्वर काढून झरोक्यांतून पूजाअर्चा करण्यास सांगितले. देवीने आज आपणांवर अनुग्रह केला असे मानून राक्षसांनीहि निमूटपणे झरोक्यांतूनच पुष्कळ उपचार देवीला अर्पण केले. देवीने (म्हणजे माहतीने) आता रामलक्ष्मणांनाहि झरोक्यांतून धात सोडण्यास सांगितले. आपल्यावरील देवीची अत्यंत कृपा असे मानून तिच्या राक्षसांनी रामलक्ष्मणांना झरोक्यांतूनच आत सोडले. रामलक्ष्मण आत उतरतात तोंच त्यांना आपला प्रिय मित्र दृष्टीस पडला. तिघांनी संगनमत केले व झरोक्यांतून बाहेर पडून राक्षसांवर तुटून पडले. पण अहिरावण व महिरावण यांना मारतांना त्यांच्या अंगांतून पडलेल्या रक्ताच्या थेंबापासून पुनः तसलेच राक्षस निर्माण होऊं लागले. तेव्हा माहतीने मकरध्वजाच्या मदतीने अहिरावणाच्या पत्नीची गांठ घेतली. कारण तिचे व अहिरावणाचे पटत नव्हते. म्हणून माहतीने अहिरावणास मारण्याचा उपाय विचारला तेव्हा तिने प्रथम स्वतःची हकीकत सांगितली. की, “ मी एक नागकन्या

आहे. पण या दुष्ट अहिरावणानें मला बलात्कारानें यथे आणली. महिरावणहि माझ्यावर लुब्ध आहे; पण मी कांहीं अनुकूल होत नाहीं.” असें सांगून ती पुढे म्हणाली कीं, “ रामानें जर माझ्याशीं विवाह केला तर मी यावर तोड सुचविते. ” तेव्हां मारुतीनें हि आपल्या कल्पक बुद्धीनें तिला सांगितलें कीं, “ सामर्थ्यवान रामाच्या भारानें जर तुझा मंचक मोडला नाहीं तर राम तुझ्याशीं विवाह करील.”

या गोष्टीला अहिपत्नी कबूल झाली. तिने अहि व महि यांच्या रक्तबिंदूपासून निर्माण होणाऱ्या राक्षसांची कथा सांगितली कीं, एका प्रसंगीं कांहीं द्राड मुलें कांट्यांनीं भुंग्यांना टोचांत होती. त्या भुंग्यांना-भ्रमरांना-या दोघां बंधूंनीं सोडविलें. त्यामुळें उपकाराची फेड करण्याकरितां अमृतबिंदूंनीं ते यांना सजीव करीत असतात म्हणून प्रथम तूं या भ्रमरांना मार. सध्या हे भ्रमर राक्षसांच्या निद्रास्थानीं आहेत. हें समजतांच मारुतीनें असंख्य भ्रमर मारिले. इतक्यांत एक भ्रमर त्याला शरण आला. त्याला जीवदान देऊन अहिपत्नीचा मंचक पोखरून ठेवण्यास मारुतीनें सांगितलें व तो स्वतः रामाकडे आला. इतक्यांत रामाच्या बाणांनीं सर्व राक्षस मरून पडले. अहि व महि-रावणहि मारले गेले. पुढें मारुतीच्या आग्रहावरून राम या नागकन्येच्या मंदिरांत गेला. त्यानें पर्यंकाला स्पर्श करतांच तो मोडल्यामुळें तिला पुढच्या जन्मीं पत्नी (सत्यभामा) करण्याचें आश्वासन देऊन दोघे सुवेळेवर परत आले. राम वचनावर विश्वास ठेवून अहिरावण पत्नीनें अग्नींत देहत्याग केला.

हीच कथा “ हनुमान पाताळ विजय ” या चित्रपटांत मारुती देवाच्या देवळांत सूक्ष्म होऊन फुलांच्या परडींतून येतो असें दाखविण्यासाठीं उपकथानक आहे.

या कथेंत वर्णिलेले देवालय म्हणजे महिकावतीच असें म्हणावें तर देवीचें नांव या कथेंत “ कामाक्षी ” असें आहे. रामायणांतील “ निकुंभिला नगरी ” म्हणजेच महिकावती कीं काय याचा शोध लावला पाहिजे.



मारुतीने टाकलेली शिळा—के. माहीम

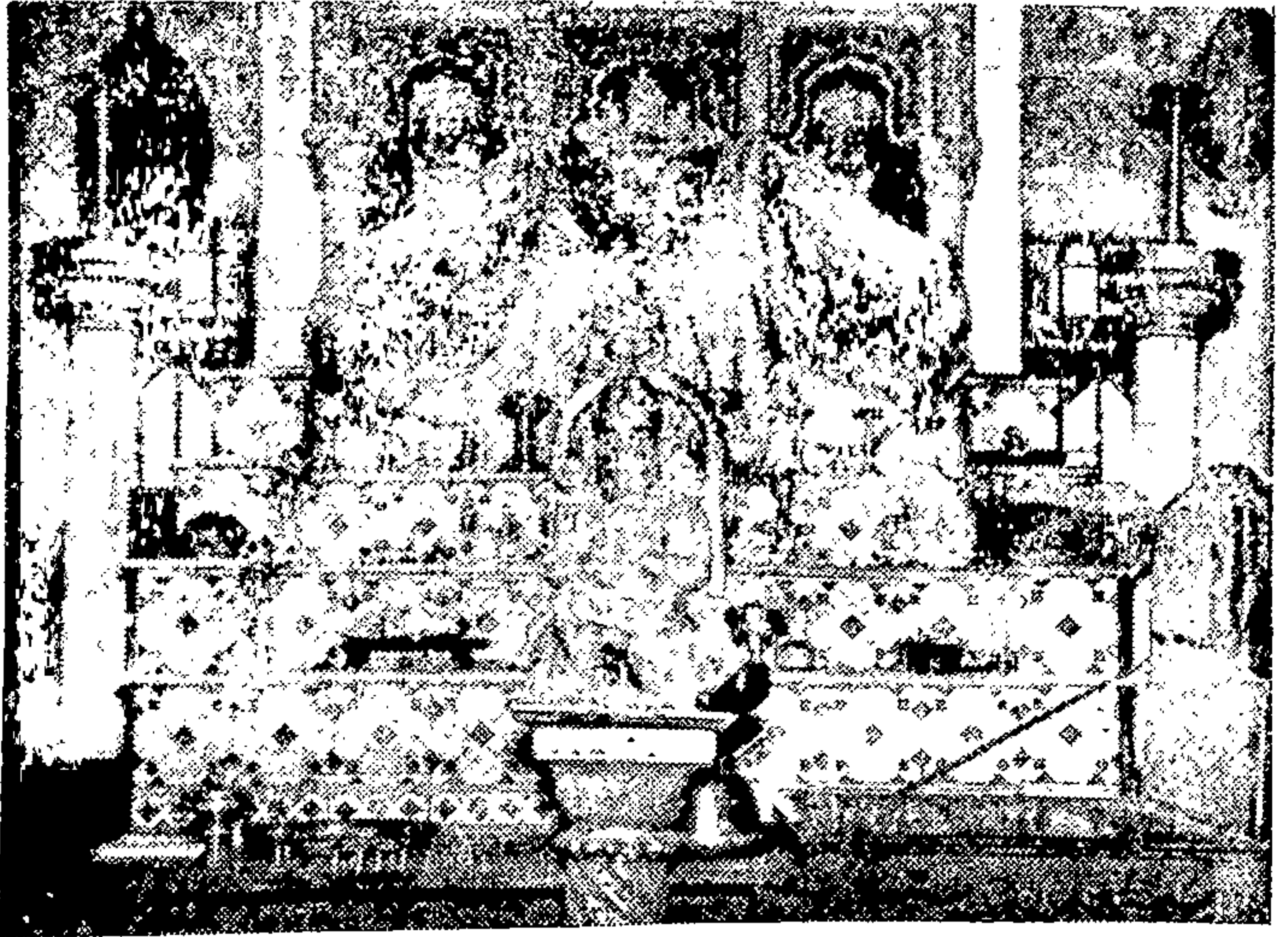
महिकावतीच्या देवतेची मूर्ति उपडी पडलेली आहे याचे कारण मारुतीने तिला लाथ मारून पाडली असे म्हणतात. महिकावतीच्या कांहीं रहिवास्यांच्या समजुतीप्रमाणे वरील कथेत पाताळातून भुंगे अमृत आणित म्हणून मारुतीने या देवळाजवळून वहाणाऱ्या खाडीत असलेल्या विवरावर मोठी शिळा ठेवली. सदर शिळा म्हणजेच सध्या देवळाजवळ खाडीत असलेली सपाट व चौकोनी शिळा होय. या शिळेजवळील खाडीचे पाणी गोड असते. या शिळेवर देवी स्नानार्थ येत असते अशीही दंतकथा आहे.

(चालना, फेब्रुवारी १९५२)

व्यंकटेश मंदिर :

४

केळवा-माहीमच्या बाजाराजवळच व्यंकटेशाचें एक देवालय आहे. या देवालयासंबंधी एक लोककथा आहे. प्राचीन काळीं पश्चिम समुद्रावर चांचे लोकांचा फार घुमाकूळ चालत असे. हे चांचे समुद्रमार्गानें जाणारा माल लुटीत आणि खून मान्यामान्याही करीत. किनाऱ्यावरील गांवांनाही त्यांचा उपद्रव होत असे. कोणत्यावेळीं या चांचे लोकांची गांवावर धाड येईल आणि गांव लुटलें जाईल याचा नेम नसे.



श्री व्यंकटेश मंदिर

एक दिवस ते असेच माहीम गांवांत येऊन धडकले. सुशोभित असे देऊळ पाहून आत शरल. मूर्तीच्या अंगावरचें माणिकामोत्यांचे दागिने पाहून त्यांना साहजिकच लोभ सुटला. बोलूनचालून समुद्रावरील असंस्कृत लुटारूच

ते. त्यांना कुठला देव नि धर्म ! त्यांनी चौथऱ्यावरून मूर्ति निखळवली व तिला घेऊन ते पसार झाले.

चांचे लोक अचानक आले आणि हे नियम करून पसार झाले. नंतर ही बातमी राजाला कळली. त्याने दहा गांवच्या लोकांना इपारा दिला. गांवागांवातून होज्या बाहेर पडल्या. शस्त्रां घेऊन या लोकांनी चांच्याचा पाठलाग सुरू केला. माहीम प्रांतांतल्या सर्व गांवांची या देवावर श्रद्धा होती. देव चोरून नेला म्हणजे आपल्या काळजाचा लचकाच तोडून नेला, असे त्यांना वाटले.

आपल्याला आज भरपूर संपत्ति मिळाली या आनंदात चांच्यांनी आपले गलबत हांकारले होते. पण थोड्याच वेळांत त्यांच्यावर एक संकट कोसळले. मूर्ति उखडून आणून गलबतावर ठेवतांना त्या मूर्तीचे एक बोट तुटले आणि त्यातून भळाभळा रक्त वाहू लागले. आश्चर्याने चांचे आपसांत तर्क करू लागले. इतक्यांत “ गलबत रुतून बसले ” असे तांडेल ओरडू लागला. एवढ्यांत पाठमागून अनेक होज्या पाठलाग करीत येत असल्याचे त्यांना दिसले. भीतीने त्यांची गाळण उडाली होतीच. त्यावर कोणातरी एका शहाण्या चांच्याने कप्तानाला सुचविले की, दैवी कोपामुळे आपल्यावर हे अरिष्ट आले आहे तेव्हा ही मूर्ति टाकून दिल्याखेरीज आपले गलबत सुटणार नाही.

प्राणावरच बेतले, तेव्हा धनाचा लाभ सोडून चांच्यांनी ती व्यंकटेशाची मूर्ति जशीच्या तशी समुद्रांत टाकून दिली. त्याचक्षणी गलबत चालू लागले. चांचे वाऱ्याच्या सोसाट्यावर हां हां म्हणता दृष्टीच्या टप्प्याबाहेर पसार झाले. पाठलाग करणाऱ्या गांवकऱ्यांना समुद्रांत मध्येच एक कोरडी जागा दिसली. त्यांना त्या गोष्टीचे नवल वाटले. पुढे जाऊन पहातात ती मूर्ति तिथे उभी ! जशी होती तशी सालंकृत ! लोकांना परमानंद झाला, त्यांनी त्याला मिरवीत देवळांत आणून स्थापले. त्या दिवसापासून या देवस्थानांत त्या दहा गांवांना मान आहे. नवरात्रांत प्रत्येक दिवशी एकेका गांवच्या लोकांनी देवाला पालखीत बसवून वाजत गाजत समुद्रस्नानाला न्यावयाचे.

२२०

मालाड :

९

शके १०६० ते १३७० पर्यंत १ ल्या विंभराजापासून यादव घराण्यातील विंभराजापर्यंत अनेक राजांनी उत्तर कोंकणावर राज्य केले. १३७० नंतर कोंकण अपरान्तात व साष्टी वेटांत अराजक माजले. लोक आचारहिन झाले, राज्याभिमान विसरले, महाराष्ट्र धर्म विसरले, गुलाम बनले, सत्त्व व स्वत्त्व विसरले. अशा प्रसंगी श्रीदेवी कुलस्वामिनीने त्यावेळींचा मालाडचा देसला (देसाई-पाटील व देसाई हीं प्रमुख घराणीं) नायकोजीराव (क्षत्रिय) यांच्या स्वप्नांत येऊन दृष्टान्त दिला कीं अठरापगड जातींची सभा घेऊन केशवाचार्यांच्या मुखानें त्यांना “ महाराष्ट्र धर्म ” समजावून सांग.

देवीची आज्ञा शिरसावंद्य मानून नायकोजीरावानें केशवाचार्यांच्या संमतीनें मालाड ऊर्फ म्हालजापूर (माहालजापूर) येथील जोगेश्वरीच्या देवळापुढें विस्तीर्ण मंडप रचून ३६५५ क्षत्रिय (सर्व वंशाचें) व ५२१ ब्राह्मण जमविले. २१ दिवस सभा चालली. ब्राह्मणांनीं लक्ष्मीसूक्तांनीं भगवती दुर्गादेवीचें स्तवन केले. श्रीदेवी आयशक्ति जगदंबिका, महाराष्ट्रधर्मरक्षिका तिचा आशिर्वाद मागून महाराष्ट्रधर्माचें निरूपण केले (याच सभेनें तुर्काण नाहीसें करण्याचा प्रयत्न संघटीतरित्या केला असतां तर आनंदवनभुवनांत श्रीसमर्थ-रामदासस्वामींचे “महाराष्ट्रधर्मा”चे पुनः निरूपण करण्याचें श्रम वाचले असते !! महाराष्ट्राचा आजचा इतिहास निराळाच लिहिला गेला असता.)

केशवाचार्य व नायकोराव यांनीं या जमलेल्या उदासीन मेळाव्याला २१ दिवस स्वखर्चानें भोजन घालून, चुचकारून, समजावून महाराष्ट्रधर्माची ओळख दिली. आपण अडिचशें वर्षे स्वराज्य कसें केले. आपले पूर्वज कसें धाडसी होते, आपलें आचार विचार किती उच्च आहेत, आपली पूर्वपीठिका किती उज्ज्वल व भक्कम पायावर आधारलेली आहे, आपण राज्यकर्त्याबरोबर येथें आलो व आपली सद्यःस्थिति किती शोचनीय झाली आहे हीं सर्व हकीकत एका कैफियतींत लिहून तिच्या नकला या दोघांनीं तेथील जमावास फुकट

चाटल्या. ही कैफियत म्हणजेच “ महिकावतीची बखर ” होय. आपल्या लोकांनी त्या प्रति उशाशी बाळगून स्वस्थ झोंपा काढल्या. चिमजी अप्पानें त्यांना जागें केले, पण ती जागृतावस्था फार काळ टिकली नाही. पुनः डुलकी आली. केशवाचार्य व नायकोराव यांनी प्रच्छन्नपणें केलेला उपदेश वाया गेला ! (देवीचा दृष्टान्त हें साधन घेतलें. आपल्या लोकांची अंधधर्मश्रद्धा !!) आपलें काहीं एक गेलें नसतां, व आपली चंगळ चालूं असतां, परकीय राज्यकर्त्यांशीं सशस्त्र किंवा अशस्त्र असा कोणताहि प्रतिकार करण्याचें सबळ कारण आमच्या लोकांना दिसेना !! विचारे केशवाचार्य व नायकोजीराव त्यांच्या समजुतीप्रमाणें मूर्ख ठरलें. महात्मजींना अवतार घ्यावा लागला आणि १५ ऑगस्ट १९४७ पर्यंत स्वातंत्र्याची वाट पहावी लागली.

प्रतापबिंबदेवानें उत्तर कोकण घेतलें (१२१५). तेव्हां राज्यकारभाराच्या सोयीसाठीं त्याचें अनेक भाग पाडलें. त्यांत मालाडचा एक महाल बनविला. या महालांत २२ गावें होती. गंगाधरराव देसला उपनाम ठाकूर यास मालाड हवालदार नेमलें. या महालची खोती रकम १०००० सजगण्या उर्फ फद्या इतकी होती. (१ सजगणी = २ तांब्याचे पैसे व ८० पैसे = १ रुपया)

बिंबदेव जाधवाने जेव्हां उत्तर कोकण घेतलें तेव्हां त्याने त्याचे १५ महाल केले. त्यांत मालाडच्या महालाचा अनुक्रमांक पहिला होता. या महालांत ५७ गावें होती. त्याच्या संरक्षणार्थ २ गज, १२०२ अश्व होते, मालाड महालाचे सरकार भात ४५५ मुडे, राजभाग ३५७ मुडे, धर्म ८ मुडे, शीलोत्तर ९० मुडे, असे होते. (१ मुडा = २५ पायली; शीलोत्तर म्हणजे समुद्रकांठाच्या खाजणाचे खारेगोडे पाणी काढून टाकण्याकरितां घातलेले बांध. हे बांध किंवा चर दगडांनीं बंद करणें यास शीलोत्तर म्हणतात. शीला काढण्याबद्दल उतार अथवा शुल्क. हें काम करणारा शीलोत्तरा पाटील. हा राजनिर्मित असे.)

हा गांव देसायांना बिंबकालीं वतन म्हणून मिळाला. नंतर या गांवची वृत्ति श्री. अंताजी रघुनाथ कवळे (कावळे) यांच्या पूर्वजांना मिळालेली

होती. पाठारे क्षत्रिय ज्ञातीच्या महासभेचे अधिकारी (देसाई) यांचेहि हे वसातिस्थान होय.

१७३९ सालीं म्हणजे साष्टीच्या बखरकालीं कृष्णाजी नाईक अणजुरकर हे पेशव्यांच्या वतीने येथे रहात असत व त्यांच्या देखरेखीखालीं दारुसामानाचा कारखाना काढण्यांत आला होता व चुन्याची भट्टीही घातली होती.

मुंबई उपनगरांतील मुंबईपासून पश्चिम रेल्वेवर १७-१८ मैलांवर असलेल्या या छोट्या गांवचा इतिहास हा असा आहे.

ऐश्वर्यसंपन्न राष्ट्रसुद्धां आपल्या जुन्या इतिहासाचे संशोधन करीत असतात; तर आपल्यासारख्या राष्ट्रांनीं अशा स्थलांचे सिंहावलोकन केल्यास निश्चित कांहींच बिघडणार नाही.

(चालना, सप्टेंबर १९५१)

चंपावती--चौल--चेऊल : ६

एक सामान्य बागायती गांव या पालिकडे चेऊल गांवास महत्त्व उरलेलें नाही. पण या गांवांनें भूतकाळांत अनेक अवसा-पुनवा पाहिलेल्या आहेत. " प्रसाद प्रकाशन " तर्फे प्रसिद्ध झालेल्या श्री. य. दाते यांच्या " ज्ञानकोशांत " " चेऊल " विषयीं पुढील माहिती मिळते.

" चेऊल " कुलाबा जिल्ह्याच्या अलिबाग तालुक्यांतील कुंडलिका नदीच्या मुखाजवळील बंदर. हे फार प्राचीन आहे. श्रीकृष्ण द्वारकेस राज्य करीत असतांना याचे नांव चंपावती होतें. यास रेवतीक्षेत्र असेंहि म्हणत.

देवगिरीकर यादवांच्या ताब्यांत हें होतें. नंतर मुसलमानांच्या ताब्यांत गेलें. त्यांच्या हातीं असतांना येथें पोर्तुगीज लोक सन १५०५ मध्ये प्रथम आले. सन १५१६ त पोर्तुगीजांनीं येथें वखार घातली. सन १६०० त हें मोंगलांच्या ताब्यांत गेलें. सन १५८३ त हें बंदर तटबंदी केलेलें होतें व त्यांत व्यापार फार चालत होता. त्यावेळेस येथें अनेक कारखाने होते व त्यांत चांगले वाकबगार कारागीर असत. शिवछत्रपतींच्या ताब्यांत हें आल्यानंतर, त्यांनीं येथें आरमाराचें एक ठाणें वसविलें. मराठी राज्यांत हें एक व्यापारी बंदर म्हणून प्रसिद्ध होतें. इंग्रज आल्यानंतर येथील कोष्टी व दुसरे कारागीर मुंबईस जाऊन राहिले. त्याचे वंशज चौलीस नांवानें चौलास रहात आहेत.”

एक आक्षेप

श्री. दाते यांनीं चंपावतीसच रेवतीक्षेत्र म्हटलें आहे. परंतु रेवतीक्षेत्र म्हणजे हल्लींचे रेवदंडा असावें. श्रीकृष्णानें आपल्या भावजयीसाठीं—म्हणजे बलरामाची पत्नी रेवती हिच्यासाठीं तें बांधलें असें म्हणतात. दालभ्य ऋषीच्या आश्रमावरून जसें “दाभोळ” किंवा अगस्ति ऋषीच्या नांवावरून “आगाशी” गांव वसलें. त्याचप्रमाणें च्यवनऋषीच्या आश्रमामुळें चौल असें नांव प्रचारांत आलें.

नांवाची ऐतिहासिक व्युत्पत्ति

एका काळीं चेऊल हें अष्टागरचें काळीज होतें. त्या काळीं हें गांव नसून नगर होतें. आणि चंपावती या नांवानें गाजत होतें. येथें चाफ्याची झाडे अतिशय होती म्हणून आणि चंप नांवाचा राजा येथें राज्य करीत होता म्हणून याला चंपावती असें नांव पडलें असें म्हणतात. प्राचीन ग्रीक व्यापारी येथें आपल्या वखारी उघडून व्यापार करीत. त्यांच्या इतिहासांतून व ऐतिहासिक कागदपत्रावरून चौलचें नांव सिमुल्ला-तिमुल्ला-चेमुल्ल-असें आढळतें. बाराव्या शतकांत येथें उतरलेले अरब व्यापारी याला सैमूर-जैमूर म्हणत. महिकावती नांव जसें महिकावती देवीच्या नांवावरून केळवामाहामिस

पडलें त्याचप्रमाणें चंपावती देवीच्या नांवावरून चेऊल-चौल यांस चंपावती हें नांव पडलें.

मौयेकाल : ऊजतावस्था

सहाव्या शतकांत मौर्यांच्या राजवटींत चौल हें बंदर म्हणून भरभराटीस आले होते. चौलच्या बंदरांत येणारा माल चौलच्या उत्तरेस असलेल्या अंबा व दक्षिणेकडील कुंडलिका या खाड्यांतून पैठणपर्यंत पोचे. व्यापार आहे तिथे लक्ष्मी असावयाचीच ! त्यामुळे सहा कोसांच्या परिघांत चंपावती सोन्याच्या द्वारकेसारखी लखलखू लागली. आज रेवडंडा, मळा, थेरवंडा वगैरे जी छोटी गांवे स्वतंत्र म्हणून दिसतात ती एकेकाळी चौलचीं उपनगरे होती. तेथे तीनशे शिवमंदिरे बांधली होती. लोकसंख्या एक लाखाच्या वर होती.

बहामनीकाल : विपन्नावस्था

तेराव्या शतकापासून चंपावतीला अवकळा आली. संबंध कोंकणांत या काळांत हिंदु राजांची सत्ता दुबळी होत चालली. पुढे १५०५ मध्ये फिरंग्यांचे पाय चौल बंदरीं लागले गुजराथच्या सुलतानाने फिरंग्यांना हाकलून लावण्यासाठी १५९८ त रणकांड केले. फिरंग्यांचा पराभव झाला खरा; पण ते संपूर्णपणे नाश पावले नाहीत. बहामनी राज्य मोडल्यावर आदिलशाही आणि निजामशाही या दोघांची कोंकणवर काकदृष्टि वळली. कोंकण ताब्यात घेण्यासाठी दोघांची स्पर्धा सुरू झाली. आदिलशाहीच्या वतीने १६४० त शहाजीने चौल बंदर फिरंग्यांकडून जिंकून घेतले. ते घेण्यासाठी निकराचे युद्ध करावे लागले. चौलच्या भूमीने जेवढा रक्तपात पाहिला तेवढा कोंकणांत दुसऱ्या कोणत्याहि धारातीर्थाने पाहिला नसेल !!

उत्तर कोंकणांत आपले पाय स्थीर होत नाहीत असे पाहून फिरंग्यांनी गोव्यांत आपले बस्तान बसविले आणि त्यामुळे चौलचे 'बंदर' या दृष्टीने महत्त्व घटले. इस्ट इंडिया कंपनीने मुंबई बंदर वाढविल्यावर तर चौलला कांहींच किंमत राहिली नाही. व्यापार नाही, मग बंदराची डागडुजी कोण

ठेवतो ! त्यामुळे तें उथळ झालें. पुढें त्याचें खाजण बनलें आणि त्यानंतर तीच खारी जमीन तयार झाली. बाहेरचा व्यापार त्याप्रमाणें अंतर्गत व्यापारही बसला. चौलांत त्यावेळीं रेशीम उत्पादनाचा धंदा बऱ्याच प्रमाणावर चाले. फिरंगी म्हणाले, “ तुम्हीं सुखानें जेवता काय ? थांबा, आम्हीं तुमची तुतीचीं झाडेंच तोडून टाकतो ” व त्याप्रमाणें त्यांनीं तीन वेळां चौल लुटलें. अनेकांना वाटवलें. अनेकांना कैद केलें. सर्व रयतेचा नाश केला.

मोंगल काल

त्यांच्या प्रतिकाराला असमर्थ ठरलेले चौलचे रहिवाशी नंतर “ यः पलायते सः जीवति ” या मार्गाला लागले. कोळीं, भंडारी, त्याचप्रमाणें सावकार, व्यापारी वगैरे लोकहि पळाले. फिरंग्यांनीं त्यांचीं घरेंहि जाळून टाकलीं. चौल असें अनेकदां मोडलें अन् अनेकदां जोडलें गेलें. औरंगजेबानें विध्वंसाच्या कामीं मार्गेपुढें पाहिलें नाहीं. वरचे म्हणजे नागावकडचे चौल औरंगजेबानें उध्वस्त केलें आणि खालचे म्हणजे रेवदंज्याकडचे चौल फिरंग्यांनीं !!

पेशवेकाळ

१७३९ त चिमाजी अप्पानें फिरंग्यांना वसईतून चंबूगवाळें उचलायला लावले. उत्तर कोंकणातील त्यांची सत्ता अन् सद्दी संपली. उरलें तें फक्त चौल. पुढच्याच वर्षीं मानाजी आंग्र्यानें सर्वशक्तिनिशी त्यावर हल्ला करून आपल्या ताब्यांत घेतले. पण रयतेला वाटले आपली पुनः दुःस्थिति होणार. प्रजेतील ती अस्वस्थता आणि पळण्याची प्रवृत्ति लक्षांत घेऊन नानासाहेब पेशव्यानें लगेच एक अभयपत्र काढलें.

“ कोणेविसी शक अंदेशा न धरितां वस्ती करणें व उदीम व्यापार जलमार्ग व खुसकीनें जैसा जो करील तो सुखरूप करणें. कोणेविसी शंका न धरणें. अभय असें ”

आंग्रे

चौलांत आसा नावाची जी मशीद आहे, तिथें पूर्वीं कोट होता. त्याला राजकोट म्हणत. १६८३ त संभाजीनें तो बांधला. आंग्र्यांची राजघट

सुरुं होण्यापूर्वी तो चौलच्या सुभेदाराच्या ताब्यांत होता. सागरगडाच्या पायथ्याशी कान्होजी आंग्र्याने एक ब्राह्मणी गांव वसविलें होते. फिरंग्यांनी एक दिवस त्यावर अवचित घाला घातला. हें कान्होजीला कळताच तो खवळला. त्यानें युद्धाची तयारी केली. राजकोटच्या त्या हकीम सुभेदारानें त्याला कोटात आश्रय दिला. शत्रूला विळ सांपडते म्हणून हा कोट पाडून टाकावा असें बरेच दिवस पेशवे आणि आंग्रे यांच्यामध्ये घाटत होते. अखेर १७४८ त त्याच्याखाली सुहंग लावले, — “आंग्रेकालीन अष्टागर-लेखक श्री. अवळसकर.”

ऐतिहासिक दंतकथा

१४५० पासून पुढें तीनशें वर्षे चौलच्या अधिकाऱ्यांनी या भागांतिल घडामोडीची नोंद ठेवलेली होती. हे अधिकारी पांचकळशे माळी जातीचे होते. १२१२ नंतर यादवांच्या महिकावती (केळवें माहिम) राज्याचा अस्त झाला. त्यानंतर केळवें, डहाणू, तारापूर, चिंचणी, आवास, सासवने, मरोळ अशी छोटी छोटी स्वतंत्र राज्ये त्या भागांत निर्माण झाली आणि अडीचतीनशें वर्षे नांदली.

अधिकारी हे त्यापैकी मरोळच्या राज्यातले. त्यावेळचे त्यांचे आडनांव ठाकूर होते. कर्मधर्मसंयोगाने मरोळच्या राजाचे दुसऱ्या एका राजाशी युद्ध जुंपले त्यावेळी या ठाकूर घराण्यांत एकाहून एक सहा कर्ते पुरुष होते ते साहीच्या साही रणभूमीवर गेले त्यांनी तिथे अप्रतिम शौर्य गाजविले. पण दुर्दैवाची गोष्ट अशी की ते सगळे वीरपुरुष धारातीर्थी पडले. युद्ध मात्र मरोळकर राजाने जिंकले. पुढे विजयी वीरांना बक्षिसे वाटण्याचा प्रश्न उपस्थित झाला की, ज्या कुटुंबाचे सहाही आधार कोसळले, त्यांच्या वंशजांना इनाम काय द्यावे? असा विचार राजाला पडला. शेवटी एक युक्ति सुचवली गेली. त्याप्रमाणे राजाने हुकूम सोडले. राजदूत त्या कामगिरीवर निघाले. रणांगणात जाऊन त्यांनी ती सहाहि प्रेते एकत्र केली. त्यांना स्वच्छ करून त्यांच्या अंगावर सरदारी पोषाख चढविला. त्यांच्या डोक्यावर मंदिर बांधले. मग ते शृंगारलेले अचेतन देह वाजत गाजत समुद्रकिनार्यावर आणले. तिथे त्यांच्यासाठी एक गलबत तयार

ठेवलेले होते. ते मृत देह त्या गलबतात ठाकठीक बसविण्यांत आले. नांगर तोडून तें गलबत समुद्रांत वाऱ्याच्या हवाल्यावर ढकलून देतांना मरोळचा राजा प्रतिज्ञोत्तर म्हणाला—

— “ हें गलबत ज्या गांवच्या किनाऱ्याला लागेल त्या गांवचें अधिकार भी यांच्या वंशजांना बहाल केले आहेत. जर हें गलबत कुठल्याहि किनाऱ्याला न लागतां वाऱ्यावर भटकून अदृश्य झालें तर मी समजेन कीं, ईश्वरानें त्यांची सेवा रुजूं करून घेतली आहे आणि त्यांच्या वंशजांना कांहीं देण्याचें त्यांच्या मनांत नाही. ”

तें गलबत तिथून सुटलें तें समुद्रांत तरंगत, वाऱ्याचे धके खात एके दिवशीं चौलच्या किनाऱ्यावर येऊन लागले. लोक पहावयास जमले, त्यांना त्या अजब दृश्याचा उलगडाच होईना. ती वार्ता वणव्यासारखी सर्वत्र पसरली आणि शेवटीं मरोळकरांच्याहि कानावर आली. आतां त्या राजाला आपला शत्रु खरा करावयास हवा होता. चौल हें कांहीं त्याच्या सत्तेखालीं नव्हतें. पण तो पुढील कार्याला सज्ज झाला. प्रथम त्यानें चौलचा प्रदेश आपल्या ताब्यांत घेतला आणि त्या मृतवीरांच्या वंशजांना तिथले अधिकार-पत्र देऊन तिथें नेऊन बसविलें.

दुसरी एक दंतकथा

चौलांतलें प्रसिद्ध पुरातन मंदिर रामेश्वराचें. या मंदिराची अष्टागरांत प्रसिद्धि आहे. ती विशेषतः त्यांतल्या तीन कुंडामुळें. अग्नि, वायु आणि पर्जन्य अशा तीन देवतांची ती कुंडे आहेत. सभामंडपांत उत्तरेला कमानी-खालीं पर्जन्यकुंडाची वेदी आहे. जेव्हां अवर्षण पडेल, तेव्हां कुंडांतली माती उपसून ते मोकळे करावयाचे आणि त्यांत अग्नि सिद्ध करून स्वाहाकार करावयाचा म्हणजे पाऊस पडतो अशी तिथली प्रचीति सांगतात. १७३१ च्या जूनमध्ये सेखोजी आग्ने यानें हें कुंड उघडावयास लावलें होतें. त्यानंतर वेगवेगळ्या काळीं तीन-चारदां तें उघडलें गेलें. अशी लोकवार्ता आहे कीं जो ब्राह्मण या कुंडावर कुदळ मारील तो सहा महिन्यांच्या आंत मृत्यु पावतो.

चौल व चौकळशी समाज

शके १०६० मध्ये गुजराथमधील चंपानेरचा राजा गोवर्धन बिंब याचा भाऊ प्रताप बिंब याने कोंकणवर स्वारी केली. त्याने येतांना सोमवंशी, सूर्यवंशी व शेषवंशी क्षत्रिय कुळे आणली. या प्रताप बिंबाबरोबर आणलेली सोमवंशीय क्षत्रिय कुळे पुढे चौकळशी या नावांनी ओळखू लागली. या लोकांनी महिकावती (केळवा माहिम) पासून केळशीपर्यंत वसाहत केली होती. या समाजाची वस्ती चौलास पुष्कळ आहे. “ या चौकळशी व पांचकळशी लोकांनी चेऊल प्रांती बागायतीचा व्यवसाय सुरू करून तो भरभराटीस आणला. ” असे लॉर्ड मर्फी यांनी जिऑग्रफीकल सोसायटीपुढे वाचलेल्या निबंधांत म्हटले आहे.

शके १६९३ सालीं राघोजी आंग्रे यांनी श्री. बापू वर्तक या चौकळशी जातीच्या गृहस्थास चौलची वतनदारी दिली होती. हे वतनपत्र त्यांचे वंशज श्री. बी. बी. वर्तक यांच्याकडे अद्याप पहावयास मिळते. या लोकांच्या शूचिभूततेमुळे चौल गांवातील अनेक देवळांत त्यांना पुजारीपण (गुरवकीचे) करण्याचे अधिकार आहेत. गुरव हे आडनांव केळशी-जंजिऱ्याकडील या समाजातील लोकांत प्रामुख्याने आढळते.

चेऊल व गवळी समाज

गवळी समाज म्हणजे देवगिरीकर यादवांचे वंशज. यांना गोपाळ असेंहि म्हणतात. यदुवंशी भगवान् श्रीकृष्णापर्यंत यांच्या इतिहासाचे धागेदोरे लागतात या समाजातील एक थोर व्यक्ति कै. वेदान्तभूषण डॉ. खेडेकर यांनी जो “ यादवांचा इतिहास ” लिहिला आहे त्यांत ते म्हणतात “ चेऊल ” हेच यादवांचे केंद्रपीठ असावे. दाभोळ व चेऊलचा राजवंश व मुख्य वस्ती मुख्यत्वे देवगिरीच्या यादव वंशजांचीच होती. हे यादव चांगले सधन, जमीनदार, शूर असून सुखवस्तु होते. देवगिरीच्या पाडावानंतर चौलास येऊन स्थाईक झालेल्या यादवांस “ यादवी ” विसरली नव्हती. काहीं भांडणावरून चौलाहून दुसरी शाखा खाली दाभोळकडे गेली. म्हणून या समाजांत चेवले गवळी व दाभोळे

गवळी असे पोटभेद आहेत." १० व्या शतकात चेऊलात यादवांची पुष्कळ वस्ती होती. (बॉ. प्रे. गं. भाग ११ सन १८८३)

दहा ते तेराव्या शतकांतौल राजकीय परिस्थिती

शिलाहरवंशीय झंज राजा चौलास होता. शेषवंशी भंडारी सरदार ज्याने अहिनवाडापाटणहून आपल्याबरोबर आणले त्या भोळ्या भीमदेवाचा हा अगदी जवळचा नातलग होता. भीमदेव बहुधा झंजाचा मेहुणा असावा व देवगिरीच्या यादवांचा झंज हा सासरा होता. प्रताप बिंबाच्या कारकिर्दीत चंपावतीच्या भोज राजाने कोंकण प्रान्तावर स्वारी केली होती. नागरशा (घणदिवीचा राजा) व त्रिपुर कुमारांनंतर नागरशहाचा नातू (केशव देवाचा मुलगा) दुसरा नागरशा हा चेऊलच्या गादीवर आला.

चेऊल व भंडारी समाज

नागरशहा व प्रतापशहा नंतर चेऊलवर शेखे नावाच्या राजांनी राज्य केले. हे शेखे भंडारी होते. फिरंगाण झाले असता या भंडार्यांपैकी काहीं भंडारी दक्षिणेकडे वसाहतीस गेले. चेऊलचे भंडारी मोठे योद्धे समजले जात. डॉ. डिकुन्हा आपल्या चेऊल आणि वसईच्या इतिहासांत (पृ. ८८) भंडार्याविषयी म्हणतो. सन १७२८ च्या सुमारास चेऊलच्या किल्ल्याच्या संरक्षणार्थ जे पोर्तुगीज लोकांचे सैन्य ठेविले जात असे, त्यांच्या मदतीसाठी दरमहा माणशी दोन रुपये प्रमाणे पगार देऊन २३४ भंडार्यांची एक सेना सदोदित जय्यत ठेवलेली होती. पगार जरी अपुरा होता तरीसुद्धा या पगारी भंडारी सैन्याने पोर्तुगीजांना मदत केली. या विषयी चेऊलचे कॅप्टन व व्हाईसरॉय या उभयतांनी भंडारी सैनिकांच्या गौरवाचे दर्शक म्हणून त्यांच्या पराक्रमाचे परिपूर्ण वर्णन ज्यांत केले आहे, अशा सनदी चेऊलच्या त्या वीरांस दिल्या होत्या. या सनदापैकी दोन कुलाबा रिपोर्टांत प्रसिद्ध केल्या आहेत. (लॉर्ड हर्न). त्यापैकी १३ जुलै १७११ च्या सनदेवर डॉन राड्रीगो डि कॉस्टा यांची सही आहे. दुसरी २१ जानेवारी १७३७ या सनदेवर सेव्हानो डिसुझा पेरीरा यांची सही आहे.

नाणें-घाट

चेऊल व शूर्पारिका (सोपारें) यांना स्कंदपुराणांत देवराष्ट्र म्हटलें आहे. चौल-सोपारें ह्या प्रांतास देश-महाराष्ट्राला जोडणारा जवळ जवळ दोन हजार वर्षापूर्वीचा एक घाट आहे. हा घाट सातवाहनांच्या अमदानींत खोदण्यांत आला. त्यास आजहि नानाघाट किंवा नाणेघाट म्हणतात. हा घाट जुन्नरपासून सुरुं होऊन चौल-सोपाच्यास मिळतो.

चेऊल व ब्राह्मण समाज

प्रदेश व स्थानवाचक नांवें ज्ञातीस कशी मिळत? पहा-यादवाप्रमाणें चेऊल-सोपाच्यास ज्या ब्राह्मण वर्गाने त्या वेळेस तेथें वसाहती केल्या त्यांसही तेथील स्थानिक नांव त्यांच्या ज्ञातीस लावावें लागलें. चौल प्रांतांत म्हणजे अष्टागरांत राहाणारे जे ब्राह्मण ते चौल ब्राह्मण. शूर्पारिक क्षेत्रांत किंवा सोपारें प्रांतांत राहाणारे ते सोपार किंवा सौपार ब्राह्मण. (चौल त्रिगुड सौपराः । भारत इ. सं. मं. वार्षिक इतिवृत्त शके १८३६).

या प्राचीन. बाजारपेठेंत पारसिक, ग्रीस, इजिप्त, अरेबिया येथील व्यापाऱ्यांचे पाय लागले होते. ऐतिहासिक आधारभूत साधनांच्या अभावी येथील सामाजिक परिस्थितीचा पूर्णपणें अभ्यास करतां येत नाहीं.

(चालना, दिवाळीअंक १९५३)

शूर्पारिक-सोप्यार-सोपार : ७

‘ सोपारें ’ ठाणें जिल्ह्यातील वसई तालुक्यात आहे. मुंबईपासून ३७ मैलावर वेस्टर्न रेल्वेवर वसई स्टेशनच्या पुढें “ नाला-सोपारा ” असें स्टेशन आहे. यांतील “ सोपारा ” हेंच शूर्पारिक. “ नालासोपारा ” स्टेशनपासून दोन तीन मैलावर सोपारें गांव आहे. या गांवाच्या पुढें साधारण एक मैलावर “ नालें ” गांव आहे. चिंचणी व तारापूर या दोन भिन्न गांवांचा

ज्या प्रमाणें आपण चिंचणी-तारापूर असा एकत्र उल्लेख करतो किंवा केळवा-माहीम, केळवा-माहीम त्याप्रमाणेंच “नाळें” व “सोपारें” यांचा “नालासोपारा” असा जोड उल्लेख आहे. अर्थात् ‘नाला’ हा शब्द “नाळें” या शब्दाचें इंग्रजीकरण आहे. या गांवांत जाण्यापूर्वी तरी मला नाला-सोपारा या स्टेशनाच्या नांवाचा अर्थ माहीत नव्हता.

गांवांत प्रवेश करताना आपण चिंचणी किंवा केळवा-माहीम या गांवांतूनच चाललों आहोंत असें वाटतें. गांव बराच स्वच्छ वाटतो. कोंकण किनाऱ्याला सौंदर्य प्राप्त करून देणाऱ्या नारळीच्या, केळीच्या, पानांच्या व फुलांच्या सुंदर बागा आहेत. जवळच इतिहासप्रसिद्ध वसईचा किल्ला, थोडे दूरवर अर्नाळा जंजिरा, जवळच निर्मळेश्वराचें पवित्र मंदिर इत्यादि इतिहास-प्रसिद्ध स्थळांनी शूर्पारक वेष्टीलें आहे. मौर्यांच्या राजवटींत एक स्तूप उभारण्याइतकें शूर्पारकास महत्त्व चढलें होतें. क्षेत्र म्हणून नांवाजलें होतें.

नांवाची ऐतिहासिक व्युत्पत्ति

अतिप्राचीन काळापासून सोपारें हें नांवाजलें ठिकाण आहे. चेऊल-प्रमाणेंच हें ठिकाण प्राचीन महाराष्ट्राची एक भव्य बाजारपेठ आहे. हें बौद्धांचें पुण्यक्षेत्र होतें. या ठिकाणीं अशोकाचे शिलालेख सांपडले. उपवदति वगैरे जे बौद्धधर्मी पराक्रमी लोक झाले त्यांच्या लेखांत “सोप्पार” हें नांव प्रायः येतें. शिलालेखांत “सोप्पार” आणि “सोपारिक” अशीं रूपे देखील आढळतात. या सोपार किंवा सोपारिक शब्दास पुढें संस्कृतज्ञ पंडितांनीं सूर्पार किंवा सूर्पारक (शूर्पारक) असें रूप दिलें आणि शूर्पासारखी आकृति (शूर्प-संस्कृतसूप) म्हणून सूर्पार अशी व्युत्पत्ति केली. तेव्हां “सोप्पार” हें नांव जुनें आणि सूर्पार हें अर्वाचीन असावें. शालिवाहन शकाच्या आरंभी सोप्पार हें सुप्रसिद्ध बंदर होते. पश्चिमेकडून नानातऱ्हेचा माल या बंदरांत येत असें व नाशिक पैठणपर्यंत माल पोचविला जात असे. त्यामुळेंच गुर्जर बंधूंनीं सोपार या बंदराचें “होपार” किंवा “ओपार” असें रूप केलें.

सोपार हें कोंकणपट्टीचें मूळ नांव असावें, असें कित्येकांचें मत आहे. सोपार हा शब्द मूळचा सुपारी या शब्दावरून पडला असावा. “अर्यक” आणि आर्यक या शब्दांचा अडकी (सुपारी) किंवा अरकी या शब्दाशीं संबंध उघड दिसतो. आणि यावरून कानडी लोक सोपार या शब्दाचा संबंध सुपारी या शब्दाशीं कल्पून सोपार प्रांतास अर्यक म्हणूं लागले. शालिवाहनाच्या पहिल्या शतकातील एका ग्रीक भूगोलकारानें या प्रदेशास “अरिआक” — अर्यक हें नांव दिलें आहे. तें कानडी लोकांकडून माहिती मिळाल्यामुळें दिलें. मराठी भाषा बोलणारांस कानडी लोक आरे म्हणत. हे आरे म्हणजे आर्य असाच वास्तविक अर्थ दिसतो. आरे लोकांच्या मुलखास “आर्यक” म्हणूं लागले. आरिआके म्हणजे मराठा देश. दामरिके दामिल-तामिल याप्रमाणें, टॉलेमी याबाबत आधारभूत वाटतो.

चेरी, अर्यक आणि सिंहल हे तीन देश वराहमिहिराने (इ. स. ५०५) दक्षिणापथांत समाविष्ट केले आहेत. त्यांतील अर्यक हा सोपारच होय असें तो ध्वनित करतो. रघुवंशाच्या टिकेंत “अपरांतास्तु पाश्चात्याः ते सूर्यरिकादयः” असें आहे. यांतील सूर्यरिकाः हा शब्द सूर्परिकाचा अपपाठ समजावा असें टिकाकार सांगतो.

महाभारत काल

महाभारताच्या वनपर्व्याच्या २१८ व्या अध्यायांत भगवान श्रीकृष्ण तीर्थयात्रा करीत सोपान्यास आल्याचें वर्णन आहे. अंत सह्याद्रीकडे जाऊन परशुरामाच्या वेदीचें दर्शन घेतल्याचा उल्लेख आहे. अद्यापिहि सोपान्याच्या पूर्वेस डोंगरामध्ये वेंतरणी नदी व परशुरामाची वेदी वज्रेश्वरीजवळ लोक दाखवितात. शांतिपर्व्याच्या ३९ व्या अध्यायांत कोंकण अपरान्ताचा उल्लेख परशुराम चरित्रासंबंधानें आला आहे. परशुरामानें सर्व पृथ्वी कश्यपास दान दिल्यावर त्याला कश्यपानें पृथ्वीच्या बाहेर जाण्यास सांगितलें तेव्हां समुद्रानें त्याच्याकरितां शूर्पारक देश निर्माण केला.

ततः शूर्पारकं देशं सागरस्तस्य निर्ममे
सहसा जामदग्न्यस्य सोपारान्तो महीतलम् ॥

शूर्पारक देश हाच अपरान्त महीतल असें यांत म्हटलें आहे. यावरून शूर्पारक ही पूर्वी अपरान्त देशाची राजधानी होय. महाभारतांत शूर्पारक भूमीला परशुराम क्षेत्र मानलें आहे. उत्तरेकडून शूर्पारक देशांतून दक्षिणेकडे कोंकणांत आर्यांची वसति गेली त्यावेळीं आर्यांनीं परशुरामाचें स्थान शूर्पारक येथून हालवून दक्षिणकोंकणांत नेलें. यामुळें हल्लीं शूर्पारक येथें परशुरामाचें क्षेत्र राहिले नाहीं. त्याचप्रमाणें महाभारतांतील दिग्विजयांत सहदेवानें शूर्पारक जिंकल्याचा उल्लेख आहे.

बौद्धकाल

गौतमबुद्धही येथें आले होते असे बुद्धधर्मग्रंथाधारानें म्हणावें लागतें. अशोकाच्या कारकीर्दींत येथील १००० क्षत्रिय स्त्रिया व १००० क्षत्रिय पुरुषांनीं बौद्ध धर्माचा जोग घेतला होता त्यांस दीक्षा देणारा धर्मप्रवर्तक ग्राक्यवन असून तो बौद्धधर्मानुयायी बनला होता. त्याचें बौद्ध नांव धर्मरक्षित असें होते.

ख्रिस्तशकापूर्वी २५० च्या सुमारास भगवान बुद्धाचा प्रसिद्ध उपासक पुर्ण हा सोपान्यास रहात असे. हा एका सावकाराचा दासीपुत्र होता. यास सोपान्याहून कोंकणांत बुद्धधर्मोपदेश करण्याकरिता बुद्धानें पाठविलें होतें. त्या पूर्णास कोंकणांतील लोक क्रूर, भयंकर व रानटी आहेत अशी सूचना त्यानें दिली होती. ह्यावरून त्या वेळेच्या कोंकणांतील लोकांच्या स्वभावाची बरीच कल्पना येते. बौद्धधर्माचा प्रसार कोंकणांत अतिशय झाल्यानें सोपान्याच्या आसपास कोट्ट किंवा कोड जातीच्या लोकांनी येऊन आपली वसाहत केली. हे लोक इ. स. पूर्वी २०० वर्षे मिरत व पाटणा येथें राज्य करांत होते. हल्लीचे कादोब्राह्मण ते हेच असावेत हे मत्स्याहारी असून सामवेदी ब्राह्मण या नांवानें ओळखले जातात.

वैभवशाली नगर

सोपारे शहरास १८ वेशी होत्या. लक्षावधि लोक त्यांत वस्ती करून राहिले होते. नानारंगी कापड व्यापारी लोक येथून नेत. चंदनी लांकडे येथूनच परदेशी जात. त्या कालाची चांगली कल्पना देणारा असा एक स्तूप त्या भागांत केलेल्या उत्खननांत आढळून आला (ब्रह्मनाले टेकडीवरील). शिवाय पुरातन शिल्पकलेचे उत्कृष्ट नमुने अजुनहि मंदिरांत पहावयास मिळतात. चेऊल व शूर्पारिक (सोपारे) यांना स्कंद पुराणांत देवराष्ट्र म्हटले आहे. चौल-सोपारे ह्या प्रांतास देश-महाराष्ट्राला जोडणारा जवळ जवळ दोन हजार वर्षापूर्वीचा एक घाट आहे हा घाट सातवाहनांच्या अमदानींत खोदण्यांत आला. त्यास आजहि नाणेघाट किंवा नानाघाट म्हणतात. महाराष्ट्राचा पहिला राजा शककर्ता शालीवाहन याचा पुतळाही या घाटांत आहे.

बौद्धधर्माचा प्रसार फार झपाट्याने सोपान्यांत झाला तरी ब्राह्मणी धर्म चालू होता. मठ होते. त्यांत धर्माचरणाने कालक्षेप करणाऱ्या गतधवा व ऋषि असत. ते उद्यानांत रहात, आणि वल्कले धारण केलेले साधु डोंगर माथ्यावर उघड्यावर रहात. शिव, वरुण, कुबेर, शक्र, ब्रह्मा, हरि, शंकर यांचा धावा लोक संकटकाळीं करीत. शिवाय असुर, महोरग (सर्प), यक्ष यांच्याद्वारे मनुष्याचे बरेवाईट होत असते असेहि ते मानीत.

नाले व सोपारे या गांवांत शेषवंशी भंडारी समाजाची वसति आहे. चौलप्रांतांत राहाणारे जे ब्राह्मण त्यास चौल ब्राह्मण म्हणतात. त्याचप्रमाणे शूर्पारिक क्षेत्रांत किंवा सोपारे प्रांतांत राहाणारे ते सोपारे किंवा सौपार ब्राह्मण. (चौल त्रिगुड सौपरा : । भारत इ. सं. मं. वार्षिक इतिवृत्त शके १८३६) या प्राचीन बाजारपेठेशीं पारसिक, ग्रीस, इजिप्त, मिसर व इराणी लोकांचा संबंध आला. सोपान्याहून गुजराथी हिंदु लोक इराणांत वसति करण्याकरिता गेले. भारतांतील हिंदु-मुसलमानांच्या दंगलीमुळेच ते पळून गेले. (गंजदानिश-गुप्तदान-पर्शियन ग्रंथ)

सोपारे या बुद्धक्षेत्राचा हा असा इतिहास आहे.

(चालना, दिवाळी अंक १९५४)

वत्सपुरी-वसई :



भारताच्या स्वातंत्र्याच्या इतिहासांत मुंबापुरीचें जसें एक विशिष्ट स्थान अ. इ. त्य च. माणें महाराष्ट्राच्या स्वातंत्र्यसंग्रामांत वसई शहराचें आहे. मुंबई राज्यांत ठाणें जिल्ह्याच्या अगदीं पश्चिमेकडील समुद्रकिनारी वसई तालुका आहे या तालुक्याचें क्षेत्रफळ १२३ चौ. मैल, लोकसंख्या १,५०,५९३ आहे. सर्व जिल्ह्या मध्ये यथे द. ट. वस्ती आहे. वसई हेंच तालुक्याचें मुख्य ठिकाण असून लोकसंख्या १४ ००० आहे. यादव कालीसुद्धा वसई हें प्रांताचें मुख्य ठाणें असावें. अतिप्रचीन काली वत्सपुरी या नांवानें तें ओळखलें जात असे. वसईचा इ. के. ९९१ चा ताम्रपट उपलब्ध आहे. वसईचा वत्सपुरी असा उल्लेख आढळतो. कथासरित्सागरांत वत्सदेशाचा उल्लेख आहे. कथासरित्सागराचा किंवा बृहत्कथंच जो व्यर्थपुरुष वत्सराज उदयन त्याची ही नगरी असावी असें मानलें अमते परंतु वत्सराज उदयन महाराष्ट्राकडे फिरकलाच नाही असे म्हणतात उदयनकाली महाराष्ट्र बलाढ्य होता. त्यामुळे तो येथे आला नसावा. वत्सराज उदयनचा काळ बुद्धापूर्वी २५० वर्षे होता.

वसईचें वैभव

पश्चिम रेल्वेवर मुंबईपासून ३२ मैलावर असलेल्या वसईरोड स्टेशन-पासून वसई शहर तीन मैल आणि तेथून पुढें किल्ला एक मैल आहे. आजू-बाजूंस कोंकण किनाऱ्याला सौंदर्य प्राप्त करून देणाऱ्या नारळीच्या, केळीच्या, पानाच्या व फुलाच्या सुंदर बागा, जवळच निर्मळेश्वराचें पवित्र मंदिर, एक मैलावर पुरतन कालापासून प्रसिद्ध असलेल्या शूर्पारक नगरीचे भव्य अवशेष पूर्वेस भाईंदरच्या मिठागरांची चंदेरी शोभा, दूरवर वायव्येस समुद्रांत असलेला अर्नाळा, पलीकडे तुंगारच्या डोंगराची वनश्री, वाल्मीकी-प्रमाणें तप करीत असलेला घोडबंदरचा डोंगर, हें या वसईचें वैभव आहे.

मुसलमानी अंमल

कोंकण अरांताचा जो इतिहास तोच इतिहास वसईचा ! इ. स. १२९५ त पैठणच्या बिंबराजाने वसई घेतली प्रताप बिंबाबरोबर पाठारे प्रभु, सोमवंशी

क्षत्रिय पाठारे, भंडारी, पळशे वगैरे जीं क्षत्रिय व ब्राह्मण म्हणून कुळें या ठिकाणीं आलीं त्यांची वस्ती येथें झाली. १३४८ पर्यंत वन्याच हिंदु राजांनीं कोंकण अपरांतांत राज्य केलें नंतर नांव घेण्याजोगें एकहि हिंदु राज्य राहिलें नाहीं. व १३४८ त अपरांतांत तुर्काण झालें. अहमदाबादचा सुलतान अहमदशहा याचा मुलगा जाफरखां याने अपरांत प्रांत सन १४२९ त जिंकला. तेथें २५ वर्षे राज्य करून जाफरखां सन १४५४ त वारला. नंतर स्वतःचे अंमलदार ठेवून अहमदाबादचे सुलतान तेथें राज्य करूं लागले. याच अहमदाबादकर राजांपैकी एका बहादुरशहानें वसईचा बाहादुरपुरा वसविला.

फिरंग्यांच्या ताब्यांत

“ ठाणें म्हणजे बिबस्थान. फिरंगीयाने घेऊन कुबुद्ध धरिली. गांवचे गांव बाटवलें. किरिस्तान केलें.”

इ. स. १५०० च्या सुमारास फिरंग्यांची दोन तारवें भारताच्या किनाऱ्याला लागलीं. प्रथम गोवें, १५०८ दाभोळ, १५३२ सालीं चिंचणी-तारापूरपासून वसईपर्यंतची सर्व बंदरे व गावें पोर्तुगीजांनीं घेतलीं. अहमदाबादचा-गुजरातचा-सुलतान बहादूरशहा व दिल्लीचा बादशहा हुमायुन यांचें युद्ध जुंपलें. तेव्हां केलेल्या जुजबी मदतीच्या मोबदल्यांत फिरंग्यांनीं बहादूरशहाकडून १५३४ त वसई बेट मिळविलें. “तुला खूप नफा होईल” असें आमिष दाखवून त्यांनीं वसईस फक्त फॅक्टरी उघडण्याची या शहाकडून परवानगी मागितली. शहा धनलोभाला बळी पडला. त्याने आजुबाजूचा प्रदेशहि वहिवाटीस दिला. फिरंग्यानें प्रथम वखार घातली. तळ्याजवळ मांडवी म्हणजे बाजार उभारला. पुढें फॅक्टरींत हळूच सोळा तोफा आणून मांडल्या. मग थोड्या दिवसांत गोव्याहून आरमार आणलें व वसईची नासाडी केली. वसईस मुसलमानांचा छोटासा कोट होता. त्याच्या संरक्षणार्थ शिबंदीही होती. पण फिरंग्यांचा गव्हर्नर ननो द कुन्हा याने दिडशें लढाऊ गलबतें आणून मुसलमानांचा पराभव केला. वसई घेतली, मारली नि लुटली. त्यांचा किल्लाही जमीनदोस्त केला.

नवीन किल्ला

१५३६ च्या सुमारास बहादुरशहाच्या पुरस्काराने त्याच भग्न किल्ल्यावर पोर्तुगीजांनी नवीन किल्ल्याची पायाभरणी केली. गार्सिय द सा हा किल्ल्याचा पहिला कप्तान झाला. या किल्ल्याच्या परिसरात सुंदर नगररचना झाली. वसई शहर सुंदर सजले. गोव्याखालोखाल त्याची प्रसिद्धि झाली. व्यापार वाढला व त्या निमित्ताने मजूर आणि कसबी लोकांची वस्ती वाढू लागली. चारशे फिरंगी व दोनशे देशी सैनिक किल्ल्याभोवती जागता पहारा ठेवू लागले. धर्मप्रचाराचे कामही जोरात सुरू झाले. निगारिओ द वरा यांची धर्माधिकारी म्हणून नेमणूक झाली. १५३९ त गुजराथच्या फौजेने किल्ल्यास वेढा दिला होता परंतु पोर्तुगीजांनी तो उठाविला.

१५९० त वसई शहराच्या बाहेरचा तट बांधण्याचे काम सुरू होऊन १६०० त पूर्ण झाले. या तटाला दहा बुरुज होते. व प्रत्येक बुरुजावर सोळा ते अठरा तोफा बसविण्यांत आल्या होत्या. एकवीस जहाजांचे आरमार त्याच्या रक्षणासाठी खाडीत फिरू लागले. सध्या ज्याला आपण वसईचा किल्ला म्हणतो तो हा कोट आणि आंतला दीड मैल परिघाचा प्रदेश.

फिरंगी संस्कृति

जुन्या वसई शहराचा कोट अद्यापिहि चांगला आहे. परंतु आतील मंदिर, वाडे वगैरे जमिनदोस्त झाले आहेत, " पोर्तुगाज संस्कृतीची भव्यता, विलासिता, कलाप्रियता हे सर्व त्या भग्न अवशेषांत वाचावयास मिळते. पण या सर्व गुणांची माती करणारी आणखी एक गोष्ट तिथल्याच दगडांवर, न कोरतां हि वाचतां येते ती म्हणजे हिंसकता, अमानुषता. वसईच्या संस्कृतीचे दगड निरपराध्यांच्या मांसाच्या चिखलांत बसवलेले आहेत त्यांच्या वास्तूंना त्यांनी अनेक मनमोहक रंग दिले असतील, पण पहिला रंग दिला तो निरपराध हिंदूंच्या रक्ताचा !! हिंसेच्या, निर्दयतेच्या, क्रूरतेच्या पायावर उभारलेली संस्कृति निश्चित धुळीस मिळते हे वसईने सिद्ध करून दाखविले आहे. " ज्या

फिरंग्यांनीं एका रात्रीं गोमांतकांतिल दीडशें हिंदु मंदिरे हिंदूंच्याच हस्ते पाडून देवमूर्तींचे तुकडे तुकडे केले ते आणि हे फिरंगी एकच हे जे किल्ला पहात्रयास येणाऱ्याला ज्ञात असेल तर वसईच्या किल्ल्याची ही दुर्दशा पहातांना त्याला काय वाटेल हें सांगावयास नकोच !

जेसुइट चर्च म्हणजे येशूचें चर्च. वसईतलें हें सर्व सुंदर मंदिर !! शिल्प-शास्त्राच्या अनेक कलाकुसरी येथे अविष्कृत झाल्या आहेत. चर्चला लागून जेसुइटांचा आश्रम आहे. या दोहोंचा पाया सेंट झेवियर याजा मित्र गोसाल्वेज यानें घातला. चर्चला जोडून जेसुइटांनीं कॉलेज चालवले होते. इतिहास, नीति व धर्म विषयावरील मोठा ग्रंथसंग्रह त्यांनीं केला होता. निरनिराळीं नांवे असलेलीं प्रार्थना मंदिरे किल्ल्यांत आहेत.

वसईवर वज्राघात

एकंदरीत वसईचा झगझगाट झाला होता. परंतु धर्ममार्तंडांनीं रक्तपात, जाळपोळ, कत्तल, विध्वंस आणि जुलूम या तंत्रांनीं धर्मप्रसार करावयास सुरवात केल्यावर कोणालाच कशाचीच शाश्वती वाटेनाशीं झाली. त्यांत भर म्हणून १६१८ त वसईवर एक दैवी आपत्ति कोसळली. प्रथम कसली तरी दुःसाध्य रोगाची साथ पसरली. तिच्या महामारींत हजारों लोक बळी पडले. वसई कालाग्रस्त झाली. पुढे एक भयंकर वादळ झालें. या उत्पातांत पुन्हः हजारों माणसे प्राणास मुक्तली. नंतर अवर्षण पडलें व त्यांतून भीषण दुष्काळ उगवला. त्यातच मस्कतच्या चाच्यांनीं वसईची लूट मारली होती (१६७४). वसईचा राज्य-होलारा कोसळूं लागला.

वसई व मराठे

याचवेळीं मराठ्यांचें बळ वाढत चाललें. १६७७ त शिवाजीनें आपला वकील पितांबर शेणवी यास वसई व दमणची चौथाई वसूल करण्यासाठीं पाठविलें १६७५ त शिवाजीनें या भागावर स्वारी केली होती. १६८४ त फिरंगे व संभाजी यांचा तह झाला. त्यांतही वसई प्रांतांतून संभाजीला गांवखंडी मिळावी

असे तिसरे कलम होते. १६९२ साली शिंदाने वसईवर हल्ला करून साष्टीला शह दिला व पुढे एकदोन वर्षे तो प्रांत उध्वस्त केला. १७२० साली बाजीराव पेशवे गादीवर आले आणि तेव्हांपासून साष्टी-वसईचे कारस्थान खरेखुरे शिजू लागले.

१७३० च्या मे महिन्यांत मराठे वसई प्रांतांत शिरले. मुख्य सेनापति पिलाजी जाधव असून अणजूरकर व अंताजी रघुनाथ कवळे साहाय्यक होते. मराठ्यांचा प्रत्यक्ष अंमल बसविल्यावर पोर्तुगीज जुलूमाला त्रासून गेलेले जे हिंदु होते त्यांना मोठी आशा उत्पन्न झाली. अशा हिंदूंचा अणजूरकरांचे घराणे विशेष प्रख्यात असून वसईच्या कारस्थानांत त्यांचा संभाजीच्या कारकीर्दीपासून हात होता. अणजूरकर हे पाठारे क्षत्रिय, थाना राणे हा बहुमानवाचक किताब पूर्वी होता अंताजी रघुनाथ कवळे हा यजुर्वेदिय ब्राह्मण.

१७३० च्या मे महिन्यांत पहिली, जूनमध्ये दुसरी व सप्टेंबरमध्ये तिसरी, आशा मोहीमा मराठ्यांनी वसईवर केल्या. पुढे खुद्द चिमाजी अप्पाने १७ फेब्रुवारी १७३९ त किल्ल्याच्या वेढ्याला आरंभ करून १६ मे १७३९ त सर केला.

हल्ल्यांत उडाले लोक । करिति किति शोक ।

पडुनि संग्रामी । नव लाख बांगडी फुटलि वसई मुक्कामी ॥

प्रभाकर शाहिराने वसईच्या या घनघोर संग्रामाचे असे वर्णन केले आहे. “ नऊ लक्ष बांगडी ” फुटली खरी, पण ती निरर्थक गेली नाही. या संग्रामावद्दल खुद्द चिमाजी अप्पा आपल्या पुतण्याला लिहितात “ भारतीय युद्धाप्रमाणे युद्ध केले. या मार्गे युद्धे बहुत प्राप्त झाली, परंतु मराठी फौजेस यासारखे युद्ध पडले नाही, सीमासीमाच केली, त्याचा विस्तार लिहिता विस्तार आहे, ही जागा फत्ते होणे देवाची दया आहे. ”

लगेच बारा कलमी तह झाला. सात दिवसांत वसईचे ठाणे फिरंग्यांनी खाली करून चालते व्हावे, असे ठरले. १७७४ त इंग्रजांनी वसई घेतली होती परंतु ती पुन्हा मराठ्यांस परत दिली. १७८० त गॉडर्डने पुनः वसई घेतली

ती तहानें पुनः मराठ्यांस मिळाली. १८१८ त इंग्रजांनी वसईसकट सर्व उत्तर कोंकण आपल्या ताब्यांत घेतलें.

वसईजवळील ऐतिहासिक स्थळें

निर्मळ—वसईच्या उत्तरेस ६ मैलांवर व सोपाऱ्याहून एक मैलावर निर्मळ आहे. पूर्वी हें उत्तम बंदर होतें. निर्मळ हें अत्यंत पुण्यस्थान समजलें जात असून येथे एक लिंग आहे. निर्मळ व विमळ नांवाच्या राक्षसास परशुरामानें येथे मारलें असें सांगतात. विमळ व निर्मळ अशीं येथील दोन तीर्थे पोर्तुगीजांनी भ्रष्ट केलीं होती. तीं सुभेदार शंकराजी केशव फडके यांनी शुद्ध करून घेऊन येथे घाट व इतर देवळें बांधलीं. शंकराचार्यांची प्रतीकात्मक समाधि आहे. कार्तिक वद्य एकादशीस येथे मोठी जत्रा भरते. जत्रेस हिंदू, पारशी, मुसलमान ख्रिश्चन इत्यादि सर्व धर्मांचें लोक येतात.

वज्रेश्वरी—वज्राबाई किंवा वज्रयोगिनी—हें स्थळ वसईच्या पूर्वेस आहे. वसईरोड स्टेशनवरून जातां येते. चिमाजी अप्पानें वसई घेतल्यानंतर हें भव्य देऊळ बांधलें. चैत्र वद्य ३० ला मोठी यात्रा भरते. देऊळ टेकडीवर आहे. या भागांत पुष्कळ उन्हाळीं आहेत. त्यांच्या औषधी पाण्याचा उपयोग सर्वांना व्हावा या हेतूनें मुंबईसरकारनें स्नानगृहे बांधण्याचा प्रयत्न सुरू केला आहे. मुंबईतील जनतेचें हे आवडतें सहलीचें ठिकाण आहे.

वसईचे लोक फार श्रीमंत होते. पोर्तुगीजांनी गलबतें बांधण्याचा कारखाना घातला होता. येथे १३ ख्रिस्ती देवळें, एक गरिव मुलांकरिता वसतिगृह, एक कॅथेड्रल, पांच कॉन्व्हेंट्स व इतर मोठमोठ्या इमारती असल्यामुळे वसईस मोठी शोभा आली आहे. दोन हायस्कूलस असून कॉलेज निघालेले मुलांच्या अभावी बंद करण्यांत आले. वाचनालय चांगलें आहे. केळी व पानवेलीच्या प्रसिद्ध बागा येथे आहेत. आज एक सामान्य शहर म्हणून वसई असली तरी भारतीय इतिहासांत वसईचें स्थान अमर आहे.

(चालना, दिवाळी अंक १९५५)

जीवधन :

१

आपल्या महाराष्ट्रांत छोटी मोठी गुप्तप्रकट अनेक सुंदर स्थळे आहेत. पहाणारे मात्र पाहिजेत ! या स्थानांची शोभा आणि ऐतिहासिक मूल्य आपण स्वतःच अनास्थेने मातीमोल केले आहे.

कै. गडकरी महाराष्ट्राला दगडांचा देश म्हणतात. दगडांचा देश म्हणजेच किल्ल्यांचा देश ! महाराष्ट्रांत जलदुर्ग आणि भुईकोट मिळून सुमारे पावणेदोनशे किल्ले आहेत. अशा या किल्ल्यांपैकीच ठाणे जिल्ह्यांत जीवधन हा किल्ला त्याच नावाच्या टेकडीवर आहे. ही टेकडी पश्चिम रेल्वेवर विरार स्टेशननजिक वसईच्या उत्तरेस दहा बारा मैलांवर आहे.

२७ मार्च १७३९ रोजी फिरंग्यांच्या एका सरदाराने मराठ्यांच्या जीवधनगडास वेढा देऊन तो जिंकून घेतला. त्यावेळीं किल्ल्यावर शंभर एक मराठे होते. नाईलाजाने ते त्या रात्री एका बिकट वाटेने उतरून निघून गेले. जीवधनची टेकडी एक नाक्याची जागा असल्यामुळे फिरंग्यांनी तेथे कोट बांधून शिबंदी ठेवली होती.

वसईच्या ऐन मोहीमेत शंकराजीपंत केशव फडके, चिमणाजी भीवराव, बरवाजी ताकपीर, नारायण जोशी वगैरेचे मोर्चे बहादूरपुण्यास बसले असता चिमाजीअप्पाने त्यांना प्रथम जीवधन, मांडवी वगैरे नजिकचीं स्थळे हस्तगत करण्यास सांगितले. त्याप्रमाणे शंकराजीने बरवाजी ताकपीरास जीवधनाचा किल्ला काबीज करण्यास ३१ मार्च १७३९ रोजी पाठविले. फक्त ३०० लोकांनींशीं बरवाजीने रातारात जाऊन किल्ला सर केला.

या किल्ल्यांत पूर्वापार पांडव कृत्यांसारखीं लेणी आहेत. जीवदानी देवीचे तेथे जागृत स्थान असल्याबद्दलची ख्याति आहे. देवालयाच्या भिंतींना कान लावून ऐकल्यास भिंतीतून झोंपाळ्याचा करकर आवाज येतो असे भाविक लोक म्हणतात.

(चालना, मार्च १९५६)

चिंचणी--तारापूर : १०

ठाणे जिल्ह्यांत पालघर व डहाणू या दोन तालुक्यांत हीं दोन खेडी आहेत. एका लहानशा खाडीनें हीं दोन खेडीं दोन तालुक्यांत विभागलीं गेलीं. तारापूर हें पालघर तालुक्यांत येतें व चिंचणी डहाणू तालुक्यांत. पश्चिम रेल्वेवरून बोयसर अथवा पालघर स्टेशनवरून या गांवांत जातां येते. यापैकीं तारापूर हें बंदर असून चिंचणी हें फार जुनें गांव आहे.

चिंचणी नगरी

चिंचणी गांवाचा अतिप्राचीन असा उल्लेख सोमदेवाच्या कथा-सरित्सागरांत, आणि त्याच्याहि अगोदरच्या क्षेमेंद्रांच्या बृहत्कथामंजरींत सांपडतो. कथासरित्सागराचा कर्ता सोमदेव यानें आपला ग्रंथ क्षेमेंद्राची बृहत्कथामंजरी अमुक राजास नापसंत झाल्यानंतर तयार केला. या दोन्ही कथांत पाटलिपुत्र नगराचा संस्थापक जो पुत्रक तो चिंचणी नगरींतील ब्राह्मणाचा मुलगा होता असें म्हटलें आहे. हा ब्राह्मण दाक्षिणात्य द्विज असून त्याचे वडिल कनखल येथें रहात होते. म्हणजे पाटलीपुत्राच्या स्थापनेच्या पूर्वीपासून किंबहुना बुद्धपूर्वकालापासून चिंचणी नगरीचें अस्तित्व होतें. म्हणजे अर्थात् ख्रिस्ती शकाच्या पूर्वी हजार वर्षे तरी अस्तित्वांत असलें पाहिजे. चिंचणीच्या ख्रिस्तपूर्वतेबद्दल पाटली आणि पुत्रक यांच्या कथेशिवाय दुसरा पुरावा म्हणजे क्षहराताच्या जामातानीं केलेल्या दानोल्लेखाचा आहे.

नाशिक येथील लेखाचे भाषांतर असें आहे कीं “ क्षहरात क्षत्रपराजा नहपान याचा जांवई जो शक उषावदाता त्याच्या कायम देणग्यावरच चेचिणि (चिंचणी) व दाहनूकाशहर, केकापुर, अनुगामि, उजेनी, शाक या ठिकाणीं दररोज १ लक्ष ब्राह्मण जेवतात व त्या देणग्यांतूनच तीन लक्ष गाई ब्राह्मणांना दिलेल्या आहेत. व १६ खेडीं देवांब्राह्मणांना दिलेलीं आहेत. चैत्राच्या शुक्लपक्षाच्या १५ व्या दिवशीं (पौर्णिमा) उषवदातानें वार्णाशा नदींत तीर्थ व पैसे दान केले ”

प्राचीन इतिहासांत मानसिक अवगाहन सुलभ करण्याच्या दृष्टीने आज आपल्यापुढे प्रश्न उत्पन्न होतो तो प्राचीन चिंचणी गांवाचे आजच्या गांवाशी सातत्य कसे शोधवे हा आहे. आज या गांवांत वर उल्लेखिलेल्या काळाची आठवण देणारे कांहींच नाही. आजच्या गांवाच्या स्वरूपावरून प्राचीन-काळाच्या स्थितीची कल्पना मोठ्या कष्टानेच करावी लागते. प्राचीनकाळी चिंचणी गांवातील ब्राह्मणांना दाने मिळाली पण आजच्या चिंचणी गांवांत ज्यांच्या कुळाचे तेथे पूर्वापार सातत्य चालू आहे, असे ब्राह्मणच नाहीत. चिंचणी व तारापूर या गांवांत जी कोंकणस्थां-कऱ्हाडांची वस्ती आहे ती अगदी अलीकडची म्हणजे पेशवाईच्या उत्कर्षकाळातील आहे. 'पळसे' नावाने माहित असलेले माध्यंदिन ब्राह्मण ज्यांना सह्याद्रीखंड 'पलाशविप्र' म्हणते, ते नहपानाच्या मुलीची अगर जांवयाची दक्षिणा ज्यांना मिळाली त्यांचे वंशज नाहीत, तर ते राजा बिंब याच्याबरोबर चौदाव्या शतकांत आले. पेशवाईत 'बरवे' घराणे येथे येऊन स्थायिक झाले. बर्वे आळी आज तारापूरांत आहे. बरव्यांच्या अगोदर कोंकणस्थांचे उकिडवे हे एक सावकार घराणे २०० वर्षे नांदत होते. आजच्या गुजराती मंडळींची वस्ती बहुतेक पोर्तुगीज आल्यानंतरची असावी. चिंचणीत गुजराती तर तारापूरांत पारशी कांहीं प्रमाणांत आहेत. दोन्ही गांवांत इतर वस्ती भंडारी, वाडवळ वगैरे बिंबदेवाबरोबर आलेल्या क्षत्रिय कुळांच्या जातीची आहे, कोळी व मुसलमानहि पुष्कळ आहेत.

“ तारापूर तों निम्मे वसई ”

इ. स. १२८० च्या सुमारास बिंबदेव उर्फ भीमदेव याने तारापूर जिंकले. १५३५ त पोर्तुगीजांनी हे गांव जाळून टाकले. तारापूर हे ठिकाण लष्करी दृष्ट्या पूर्वी महत्त्वाचे मानले जात असे. “ तारापूर तों निम्मे वसई आहे ” असे महार हरीनेहि चिमाजी अप्पास कळविले होते. म्हणून स्वतः चिमाजी अप्पाने या वेढ्याचे नेतृत्व स्वीकारले. पोर्तुगीज इतिहासकार म्हणतात की, माहिमच्या वेढ्यापेक्षाहि मराठ्यांची या वेढ्यांत अधिक प्राणहानि झाली. अप्पासाहेबहि आपल्या पत्रांत म्हणतात “ माणूमहि सीमेपरते जाया झाले.”

वसईच्या मोहिमेंतील अशी एक आख्यायिका प्रसिद्ध आहे की, वसईच्या किल्लेदाराची बायको पळून जात असता मराठ्यांनी तिला पकडून अप्पासाहेबांपुढे आणून हजर केली, तेव्हां तिचा उपमर्द न करता उलट अप्पासाहेबांनी मी तुझा भाऊच आहे असे म्हणून तिला साडी-चोळीकरिता गांव लावून दिले व बंदोबस्ताने तिची शत्रूकडे रवानगी करून दिली. या आख्यायिकेस अस्सल कागदपत्रांत कांहीं एक आधार नाही, परंतु तिचे मूळ मात्र तारापूरच्या एका हकीकतीत आहे. ते असे की तारापूरचा किल्लेदार लुईस व्हेलेझो हा लढता लढता मरण पावला. या किल्लेदाराप्रमाणेच इतर अधिकाऱ्यांनीहि आपली कुटुंबे किल्यांतच ठेवली व त्यामुळे ती आयतीच मराठ्यांच्या हाती पडली. पण अप्पासाहेबाने त्या सर्वांना त्यांच्या इतमामाप्रमाणे व दर्जाप्रमाणे वागवून त्यांचा यत्किंचितहि उपमर्द होऊं नये असा कडक हुकूम फर्माविला. किल्लेदाराच्या बायकोने आपल्या नवऱ्याचे प्रेत त्याच्या इतमामाप्रमाणे पुरण्याची परवानगी मिळावी म्हणून काकुळतेने अर्ज केला तो त्यांनी तात्काळ उदार मनाने मान्य केला. या दिलदार वृत्तीबद्दल इतिहासकारांनी मुक्तकंठाने चिमाजी-अप्पास धन्यवाद दिलेले आहेत. तारापूर १७३९ च्या जानेवारी महिन्यांत घेतले गेले. बाजी भिवराव हा लढाईत पडलेला पाहून चिमाजी अप्पाची "गड आला पण सिंह गेला" अशी स्थिती झाली. तरी भगवा झेंडा शिरावर मिरवित तारापूरचा किल्ला मात्र मराठी राज्याचा पाइक बनला. कवि काटदरे यांनी म्हटले आहे.

“ धर्मद्वेषा कटुनी मेला

स्वामींच्या यश तलवारीला !

भगवा झेंडा धरुनि शिरावर

शिवशाहीचा बनला किंकर

बुलन्द बांका गढ तारापूर ”

तारापूरच्या खाडीच्या दक्षिण तीरावर माहीमच्या उत्तरेस १५ मैलांवर हा तारापूर किल्ला आहे. १५९३ त पोर्तुगीजांनी हा किल्ला बांधला. या किल्ल्याचे क्षेत्रफळ ५०० चौरस फूट आहे. तटाची उंची ३० फूट व जाडी

१० फूट व वर शिवाय ४ फूट पडदी आहे. भरतीचे पाणी तटाला येऊन भिडते. तीन वाजूस खंदक होता. १५५६ मध्ये पोर्तुगीज अमलाखाली हे भरभराटीचे ठिकाण होते. १५५९ त हवशांनी हत्ला केला होता. पण तो पोर्तुगीजांनी मोडून काढला. १५८२ त मोंगलांनी तारापूर घेण्याचा प्रयत्न केला तो फुकट गेला. १७३९ ची हकीकत वर आलीच आहे. पुढे पेशव्यांनी हा किल्ला विकाजी मेहेरजी नांवाच्या मनुष्यास १०० वर्षांच्या मुदतीने इनाम दिला होता. १८०३ त इंग्रजांनी घेतला.

तारापूरस पारशाचे देऊळ व स्मशान शाळा आहे. देऊळ १८२० त विकाजी मेहेरजीने बांधले. इंग्रजी शाळाहि आहे. शेतकी व बागायती करणे हाच धंदा लोकांचा आहे. चिंचणीसहि एक माध्यमिक शाळा आहे. सोपाऱ्या-प्रमाणे चिंचणी-तारापूर ही भारताची व्यापारपेठ होती. आजहि या दोन्ही गांवांतून उत्तम व्यापार चालतो. ही दोन्ही गावे आतां शहरवजा झाली आहेत. समुद्र किनारा स्वच्छ आहे. चिंचणीच्या किनाऱ्यावरहि एक छोटासा बुरुज आहे. चिंचणीस सामुद्रीदेवी व नागेश्वर यांची पुरातन मंदिरे आहेत.



संख्या १०४४६ वि. नं. ५९१२७

अनुक्रमांक २०४४६ वि. नं. ५९१२७

क्रमांक २०८००० नों. दि. १२.३.१९५८

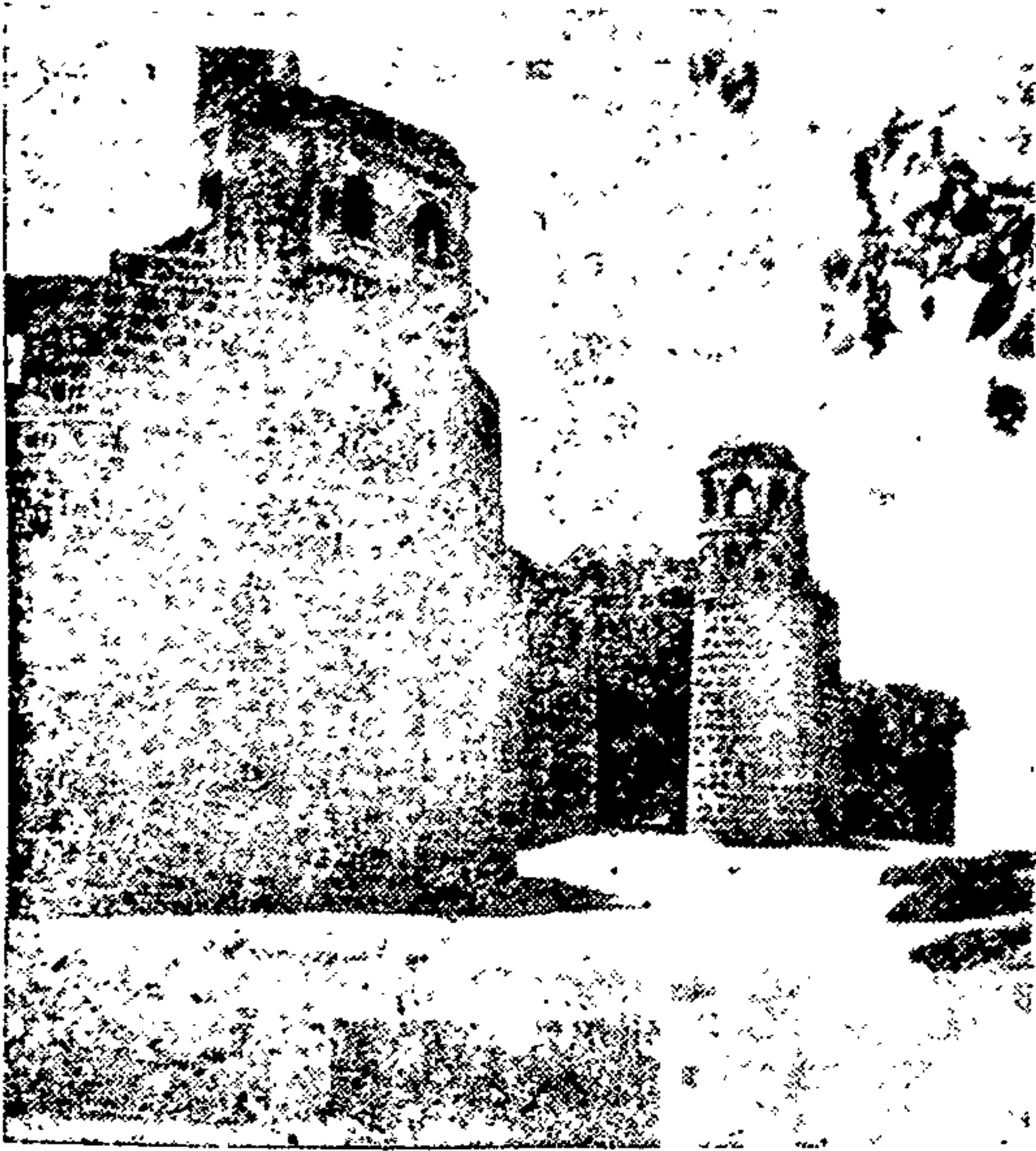
शिरगांव :

११

पालघर तालुक्यांत पालघर स्टेशनपासून चार मैलावर शिरगांव हे छोटेसे गाव आहे. त्याच नांवाचा तिथे किल्लाहि आहे. वसईच्या मोहिमेत या गावाला बरेच प्राधान्य होते.

मल्हार हरि व विठ्ठल विश्वनाथ या दोन सेनानीकडे शिरगांव काबीज करण्याची कामगिरी चिमाजी अप्पाने ९ नोव्हेंबर १७३७ रोजी सोंपवली होती. शिरगांवचे हे ठाणे लहानसे असले तरी भक्कम होते व शत्रूने तरतूदही उत्तम

करून ठेवलेली असल्याने तें ठाणें सहज हस्तगत करूं ही मल्हार हरीची कल्पना अगदीच फोल ठरली. त्याने चिमाजी अप्पास त्या स्थळाचें वर्णन लिहिलेलें आहे तें असें—



शिरगांवचा किल्ला

— “ शिरगांवचे माडीचा (किल्ल्याचा) विचार तरी मनोहराच्याच (मनोर) प्रतीची जागा आहे. आसमंतातू भागी शहर वसलें आहे. पांचएकसें घरे व आगर, नारळ पोफळी पानवेलीचे आगर आहे. मोर्चे द्यावयास दडण बरीच आहे. माहिमच्या उत्तर भागी दीड कोसावर समुद्र किनाऱ्यास हें स्थळ आहे. दुतर्फा दोन खाड्या आहेत. (एक माहिमची व दुसरी सातपाटीची) जागा बाका आहे ”

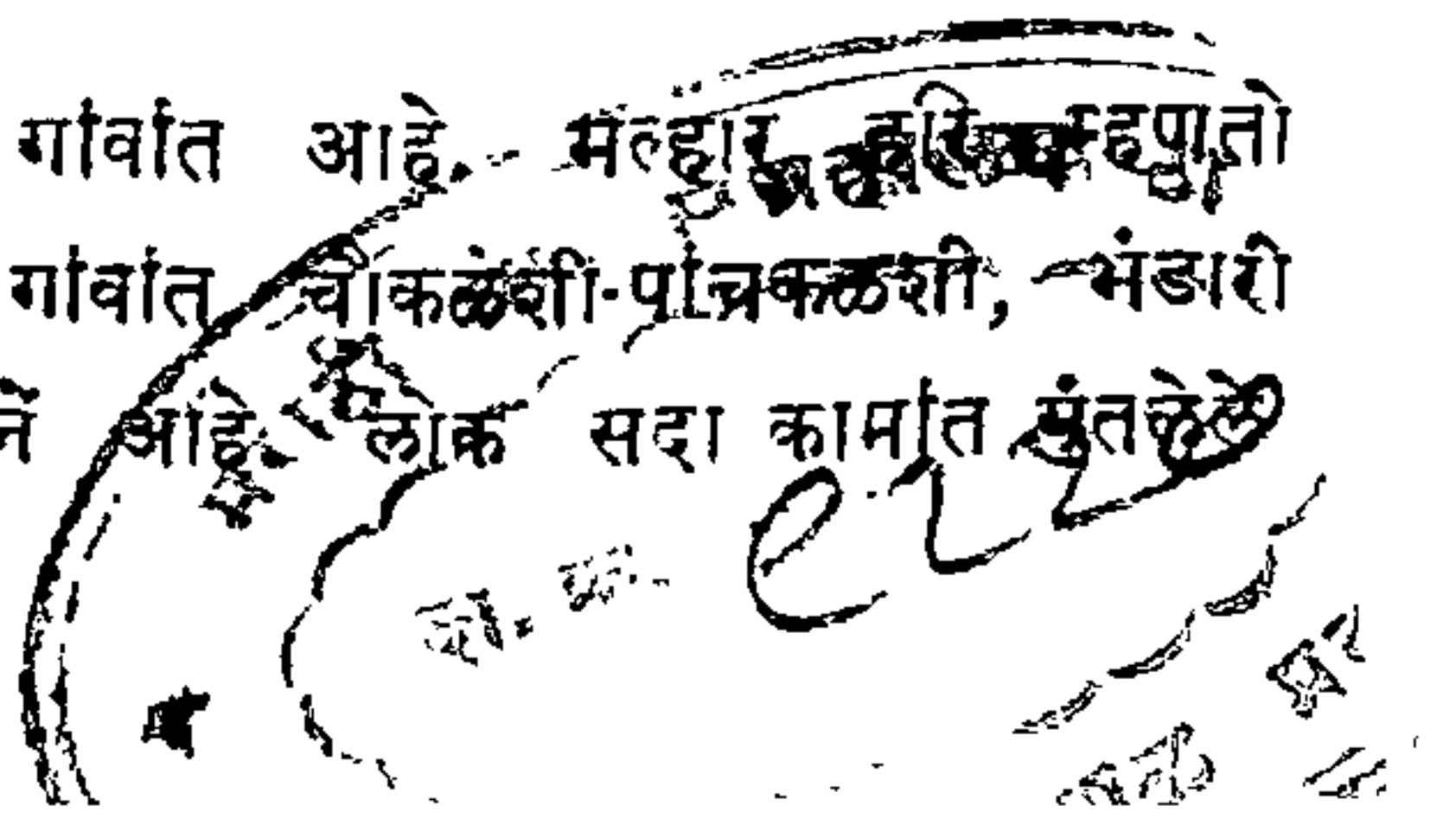
दुसऱ्या एका पत्रांत तो म्हणतो—

“ आरोळीबरोबरच कोट फक्तें होईल म्हणोन इकडील माहीतगार जे होते ते म्हणत होते. परंतु सेवकें आपलें नजरेन जागा पाहतांच म्हणणारांच्या गोष्टी ताद्रकच आहेत जैसे भासोन आलें, तिहींकडेस आगर व येकीकडे पश्चिमेस समुद्र. ठाणे याच्या कोटापेक्षां सवाईनें उंचीस आहे व मजबूदहि आहे. चार बुरुज चौतर्फी व माडी येक, देऊल येक, येकूण जबरदस्ती कोटावर सात तोफा. त्याजमध्ये दहा सेरी पकें वजनाच्या दोन, पांच सेरी पांच, त्याखेरीज जेजाला गारभाडीं जंबुरें ! उडतें हत्यार या रीतीचें व लोकांची भरती म्हणावी तरी पाऊणएकसें सोरटी तसेंच किरिस्तांव, भंडारी व फिरंगी पन्नास येकूण दोन अडीचएकसें माणूस. कोट आटांपुऱें मनोहरा येवढा आहे. मनोहरास (मनोरास) पाणी नाहीं व इमारत ठेंगणी. या स्थली इमारत पक्की व उंच. लोकांची भरती चांगली. उपराळा नसेल म्हणावा तरी कोशावरी दक्षिणेकडे माहिम; व उत्तरेकडे तीनचार कोशावरी तारापूर, आठ कोश उत्तरेकडेस डहाणू. संपूर्ण पश्चिमेस समुद्रांतून आरमाराचा उपराळा. येवंकमेण जागा बहुत नाजुक.”

आजच्या स्थितीतहि हा किल्ला भक्कम दिसतो. किल्ल्याची रचनाहि कल्पकतेनें बांधली आहे. दर्शनी दरवाजा व चोखाटा त्याची साक्ष देत आहेत. “ हिरवा ” या पिशाच्चाचें हें निवासस्थान समजलें जात असल्याकारणानें या किल्ल्याबद्दल लोकांत घबराट आहे.

शिरगांव हा गांव बागायती असल्याकारणानें बराच स्वच्छ आहे. शिरगांवचा समुद्र किनाराही सातपाटीपर्यंत जुहूच्या समुद्रकिनाऱ्याइतका स्वच्छ व मनोहारी आहे. त्यास दीर्घ व उंचच उंच अशा सुरुच्या झाडांनी अधिक खुलविलें आहे.

“ शंकराचें देवालय व तळें गांवांत आहे. मल्हार किल्ला म्हणतो “ देऊल एक ” तें हेंच असेल काय ? गांवांत चौकळेंशीं-पांचकळशी, भंडारी व मुसलमान लोकांची वस्ती प्रामुख्याने आहे. लोक सदा कामांत गुंतलेले दिसतात.





सुरुची बाग - शिरगांव

गांवांच्या हद्दीपार्शींच समुद्रकिनार्यावर पीराचें थडगें आहे. एका रात्रींत तें बांधून काढलें असें म्हणतात. अशी दंतकथा सांगतात की, एका मुसलमान फकिराला भंडारी लोक दररोज एक ग्लास ताडो देत असत. त्याबदली तो फकीर त्यांना एक मोहर आपल्या घोंगडीखालून काढून दररोज देत असे. तेव्हा कांहीं दुष्टांना वाटलें याच्याकडे खूप पैसे असावेत म्हणून एक दिवस त्यांनी त्याला ठार मारलें. व त्याची घोंगडी उचलून पाहिली. पाहातो तो पैसे वगैरे कांहीं नाहींत, त्याच रात्री एका गांवकऱ्याच्या स्वप्नांत येऊन फकीरानें सांगितलें की झालेल्या अन्यायाच्या परिमार्जनासाठीं एका रात्रींत माझा पीर बांध. गांवकरी जागा झाल्याबरोबर त्यानें हा पीर बांधण्याचा हुकूम सोडला. या पीराचा उद्दस वैशाख महिन्यांत भरतो. हिंदु मुसलमान बरोबरीनेच ऊरुसाचा आनंद भोगतात.

- चालना-प्रकाशन -

- पुष्प १ लें — पोटजातींच्या एकीकरणाची आवश्यकता आणि शक्यता
(लेखक - श्री. अ. ह. राजत)
- पुष्प २ रें — विना सहकार नही उद्धार (लेखक-श्री. आ. व. दांडेकर)
- पुष्प ३ रें — प्रतिबिंब (लेखक - श्री. रघुवीर पाटील)
- पुष्प ४ थें — वरदान (लेखक - श्री. रघुनाथ हडकर)

सामाजिक क्रांतीचा पुरस्कार करणाऱ्या

‘ चालना ’

मासिकाचे वर्गणीदार व्हा. वार्षिक वर्गणी २१ रुपये

स्थापना]

श्री

[१९११

एम्. एम्. जाधव आणि कंपनी

प्रार्थनासमाज नाका, मुंबई नं. ४

किंमतीचा योग्य मे

— विदेशी वर आजच आमच्या दुकानाला भेट द्या.

लेटेस्ट, डिझाईन

लुगडी, खण, ।



REFBK-0009220

REFBK-0009220

।तळें, ब्लाऊझ पिसीस,

गॉपलिन, चादरी वगैरे

सर्व तऱ्हेचा नहमा लागणारा माल

योग्य किंमतीत मिळतो.

आधुनिक

स्वयंपाक गृह



सुरक्षित काटकसरी सुसज्जित अग्नावा
असे प्रत्येक गृहिणीची अपेक्षा निर्भर आहे
तारकर कुकर, व नेहमी चमकणारी
स्टेनलेस स्टीलची ३० छापाची भांडी
वापरून पूर्ण होऊ शकते.

बी.ए. तारकर

हेड ऑफीस: ५०, कंसारा चाल, मुंबई २.

कार्या: मुंबादेवी, ठाकूरव्यार, लालबारा, व पुणे नं. २

FOR
FIRST CLASS ICE CREAM
PLEASE
STEP IN

KWALITY ICE CREAM CO.

Opp. Electric House, Colaba, Bombay 1.

Try once Other eatables also served

Phone : 37066

मुद्रक-आ. व. दांडेकर, प्रगतिपथ प्रि. प्रेस, रानडे रोड, दादर, मुंबई २८.

प्रकाशक-अ. ह. राऊत, चालना कार्यालय, मुंबई नं २८.